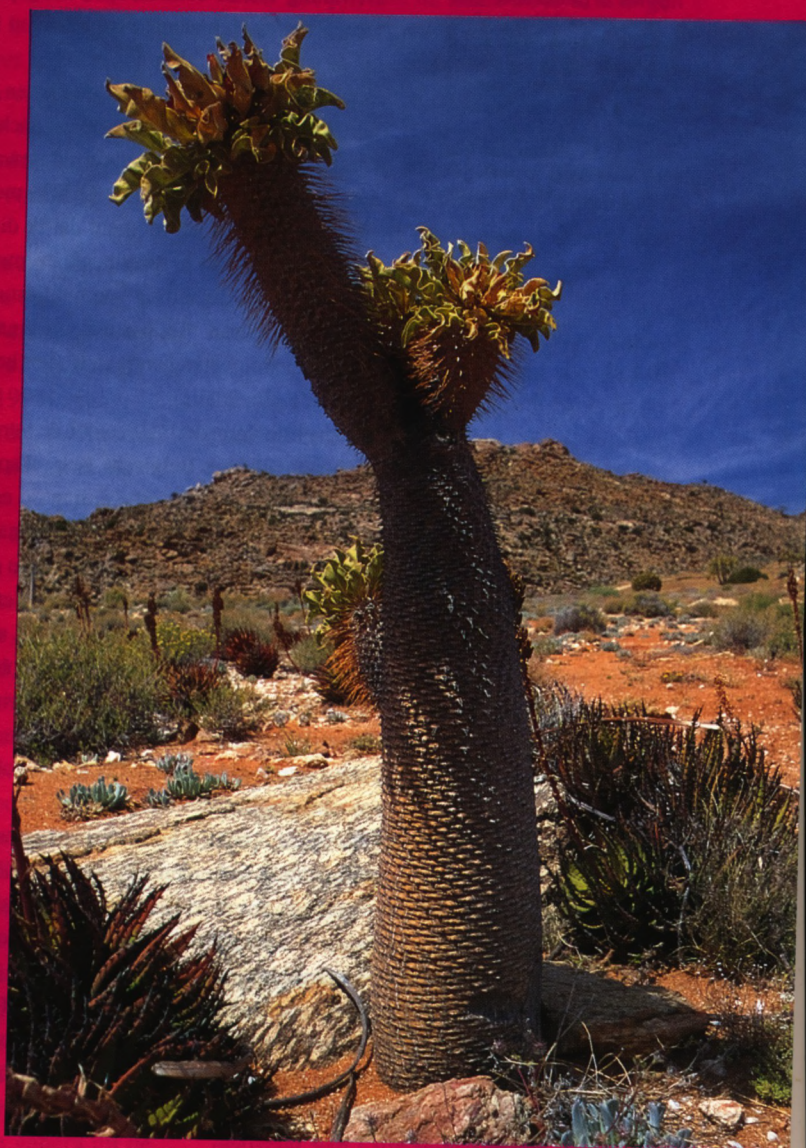


# Succulenta



74<sup>e</sup>

Jaargang

Nr. 6  
December 1995

Tijdschrift van de Nederlands-Belgische vereniging  
van liefhebbers van cactussen en andere vetplanten

## Colofon

### **Succulenta**

is het tijdschrift van de Nederlands-Belgische vereniging van liefhebbers van cactussen en andere vetplanten

### **Auteursrecht:**

gehele of gedeeltelijke overname van artikelen is alleen toegestaan na verkregen schriftelijke toestemming van auteur/illustrator, alsmede onder duidelijke bronvermelding.

### **Redactieadres:**

Prins Willem-Alexanderlaan 104  
6721 AE Bennekom

### **Redactie:**

J. van Allen  
(hoofdredacteur)  
C.A.L. Bercht  
L.E. Groen  
J.J. de Morree  
A.B. Pullen  
A.J. van Uijen  
B.J.H. Zonneveld

### **Lay-out:**

A.C.M. van Zuijlen

### **Druk**

Drukkerij van Spijk, Venlo

# HET OUDE JAAR 1995

Met oudjaar maken we de balans op en kijken vooruit.

Van mij mag u verwachten dat ik die onderwerpen behandel die voor de vereniging als geheel van belang zijn. Hier volgt er een aantal.

De inning van de contributie is aangepast. Dat is niet altijd rimpelloos gebeurd. Een aantal aanpassingen is nog nodig, maar we zijn op de goede weg.

We hebben de jurering van de Gouden Pen in een nieuw jasje gestoken, waardoor de prijs de aandacht kan krijgen die ze verdient. En we hebben er een aantal gewaardeerde leden van verdiende en een erelid bij. Ook de CITES meldingen zijn binnen.

Het bestuur is op het moment dat ik dit schrijf - eind oktober - nog niet compleet. Het bestuur heeft evenwel vertrouwen in de suggestie over de samenstelling van het bestuur die op de najaarsvergadering werd gedaan. Het bestuur wil graag met leden die een bestuursfunctie overwegen praten over een nieuwe onderling te regelen taakverdeling.

In dezelfde vergadering besloot de vereniging dat bestuur en redactie met onze Belgische gesprekspartners een proefnummer kunnen maken, als voorbereiding op een eventueel gezamenlijk blad. De Belgen waren een dag daarna in hun vergadering wat minder enthousiast en zagen toch een aantal problemen, zoals ik van Eduard van Hoofstadt hoorde. Het ging daarbij om onderwerpen die naar mijn mening bij het maken van het proefnummer aan de orde zouden komen, naast problemen van financiële aard. De suggestie in onze najaarsvergadering om een geldelijke bijdrage voor dit geval aan 'Europa' te vragen, sluit daarop naadloos aan. Het bestuur hoopt dat dat in de vervolgesprekken die het verwacht, positief kan uitwerken.

Nu ik dit opschrijf komt de eerste opmerking die Eduard na mijn benoeming in Leiden tegen me maakte me in herinnering: 'Dat ene blad, dat moet toch zeker kunnen'. Het bestuur blijft enthousiast. De verschijning van het gezamenlijke nummer kan nu alleen wat langer op zich laten wachten.

Tenslotte. Het bestuur hoopt volgend jaar in gesprekken met de gezamenlijke afdelingen een hechtere samenwerking te bereiken. Daarover zijn in de najaarsvergadering afspraken gemaakt. En de statuten, jazeker die moeten ook nog aangepast.

Het bestuur wenst u een goed 1996 toe.

Karel Zaunbrecher



# SUCCULENTENNIEUWTJES

Ton Pullen

**Internoto**, de vereniging van liefhebbers van *Notocactus*, laat er geen twijfel over bestaan, dat ze vindt dat *Notocactus* als zelfstandige geslachtsnaam moet blijven bestaan. Om dat nog eens te onderstrepen heeft men er geen gras over laten groeien. De onlangs als *Parodia turecekiana* en *P. submammillosa* var. *minor* door Kiesling gepubliceerde soorten worden door W.R. Abraham tot Noto's omgevormd [**Internoto** 16 - 3, juli 1995].

Het Duitse **KuaS** [46 - 8, augustus 1995] bevat een lezenswaardig en fraai geïllustreerd artikel over *Pachypodiums*. In het volgende nummer van dit tijdschrift [**KuaS** 46 - 9, september 1995] brengt Werner Rauh een tweetal nieuwe *Euphorbia*'s: *E. capmanambatoensis* en *E. iharanae*, beide uit Madagascarië.

In **The Cactus File** [2 - 6, aug. 1995] geeft Rodgerson een verslag van zijn speurtocht naar de omstreden *Adromischus herrei*. Omstreden, omdat Toelken deze plant bij *A. marianiae* heeft ingelijfd, terwijl Rodgerson (en schrijver dezes) vindt dat de naam *herrei* gehandhaafd moet blijven. Belangrijk voor de liefhebber van *Sedums* is het verschijnen van het boek **Sedum**.

**Cultivated stonecrops**, van de hand van Ray Stephenson. Voor 37,50 pond te verkrijgen bij Timber Press, Cambridge. In het Amerikaanse **Cactus and Succulent Journal (U.S.)** [67 - 3, mei/juni 1995] treffen we de nieuwbeschrijving aan van *Ceropegia pseudodimorpha* Rauh, een soort uit de bergen van Madagascarië.

Charles Uhl bespreekt de kruisingsproducten tussen *Tacitus* en andere genera uit de Crassulaceae-familie. Deze geslachtskruisingen krijgen tegenwoordig allemaal een naam met de status van een geslacht, die

nothogenera worden genoemd. Zo is *x Tacipetalum* de nothogenusnaam voor hybriden tussen *Tacitus* en *Graptopetalum*, en *x Taciphytum* de naam voor kruisingen tussen *Tacitus* en *Pachyphytum*. Hoe we in het vervolg de zogenaamde multihybriden moeten gaan noemen wacht ik nog even af. In hetzelfde nummer brengt John Lavranos de beschrijving van *Aloe descoingsii* ssp. *aungustina*. Voor Mesem-liefhebbers is het artikel over *Schwantesia*, met de herontdekking van *S. borchersdii*, van belang. Ook Steven Hammer bezondigt zich aan de nieuwste rage. Hij publiceert twee pagina's vol met Nothogenera in de mesem-familie. In het daaropvolgende nummer van hetzelfde tijdschrift [**CSJ(US)** 67-4, juli/aug. 1995] brengt G. Barad ook een aantal van deze nothogenera, in de Asclepiadaceae-familie: *x Huernelia* (= *Huernia x Stapelia*), *x Whitesloaniopsis* (= *Whitesloania x Huerniopsis*) en *x Huernianthus* (= *Huernia x Stapelianthus*).

Dit nummer bestaat verder vrijwel uit één groot artikel over de cultuur van onze mesems, natuurlijk van de hand van Steven Hammer, met talrijke belangrijke tips en schitterende foto's.

Uit het Franstalige **Succulentes** [18 - 3, aug. 1995] licht ik een lezenswaardige beschouwing over *Turbinicarpus* van A. Hofer.

Het echtpaar Fitz Maurice brengt in het Mexicaanse tijdschrift [**Cactaceas y Succulentas mexicanas** XL - 3, juli/sept. 1995] weer een nieuwe *Mammillaria* voor het voetlicht: *M. tezontle*, uit de Mexicaanse deelstaat San Luis-Potosi.

**Bradleya** 12 [1994] levert aan nieuwe soorten op: *Ornithogalum sardienii* van Jaarsveld en *Haworthia pringlei* Scott.

Verder in dit nummer een interessant artikel over de subfamilie *Sedoideae* van Henk 't Hart, een revisie van *Piранthus* door Ulrich Meve [met enkele nieuwe naamcombinaties], en van Gordon Rowley een bijdrage over *Anacampseros* en aanverwante genera.

Ook van Rowley een bijdrage over kruisingen tussen planten uit 2 cactusgeslachten met, U voelt het al aankomen, de publicatie van een twintigtal nothogenusnamen, die ik hier niet allemaal ga opsommen. Over *Anacampseros* en *Avonia* handelt ook een artikel van F. Steffens in *Aloe* [32-1, 1995].

G. Rowley heeft het verschijnen van zijn boek *Anacampseros, Avonia, Grahamia*,

**a growers handbook**, (The British Cactus & Succulent Society, 1995; ISBN 0 902099 29 9, prijs ongeveer F. 35,-) zorgvuldig voorbereid, met voorpublicaties o.a. in *Bradleya* en het Amerikaanse tijdschrift. Handig, want zo maak je het publiek warm voor het onderwerp en zal de verkoop zeker gestimuleerd worden. Het lijkt mij goed hier niet in te gaan op alle taxonomische implicaties van Rowley's zienswijze. Ik hoop daar later nog eens op terug te komen, dan in samenhang met de monografie over *Anacampseros* van Maïke Gerbault [1992], die in *Succulenta* (nog) geen enkele aandacht kreeg.

Rinkslag 19, 7711 MX Nieuwleusen

\*\*\*\*\*

## TUINPLANTEN UIT AZIË

Ben Groen

**Het octobernummer bevatte veel informatie over succulenten in Azië. Om de ruimte in uw kas te sparen, worden in dit artikel succulenten voor de tuin uit dit werelddeel behandeld.**

### Ecologie

Crassulaceae zijn over het algemeen bladsucculenten aangepast aan droge omstandigheden. Ademhaling en fotosynthese zijn hier mee in overeenstemming, zij vertonen vaak de zogenaamde Crassulacean acid metabolism (CAM). Bij deze alternatieve fotosynthese staan de huidmondjes 's nachts open in plaats van overdag. 's Nachts is het koeler waardoor er minder water verloren gaat door ademhaling dan overdag. Helaas zijn CAM-planten langzamere groeiers dan planten met de normale fotosynthese. Zij kunnen daarom het best concurreren in droge milieu's; rotsen, woestijnen of op bomen (Pilot-Smits, 1992). Tot hoog in het noorden groeien Crassula-

*Sedum spectabile* cv. Brilliant.  
Dia's beschikbaar gesteld  
door Vakgroep Plantentaxonomie, LUW.



ceae zoals *Sedum artica* in de toendra van Nova Zembla en het Schiereiland Kola. In Azië komen zowel zilte als niet zouthoudende gronden voor. De ganzevoetachtigen (Chenopodiaceae) zijn in dit werelddeel de specialisten op zilte steppen en toendra's. De Crassulaceae komen vooral voor op niet zilte gronden. De 2 families vullen derhalve verschillende niches in de enorme Aziatische steppen en (half)woestijnen.

Als u bovenstaande gegevens in gedachten houdt, zijn de hierna volgende kweekaanwijzingen bijna overbodig.

### Cultuur

De hier besproken Aziatische crassula's zijn gewoonlijk goed winterhard, -5 tot -10 °C kan zonder problemen worden verdragen. De gebruikelijke tuincultuur met een gewone goed doorlatende tuingrond is de beste kweekwijze. Kleinere, langzamer groeiende soorten en cultivars buiten de concurrentie van andere, snel groeiende tuinplanten houden. Enkele soorten zoals die uit de Telephiumgroep van sedum verlangen een goede, vochtige grond. De meeste soorten kunnen droogte goed verdragen. Een zonnige standplaats is te prefereren.

### Het sortiment

Uit het omvangrijke sortiment is slechts een klein deel gelicht bij deze bespreking. Zo is het grote aantal cultivars van *Sempervivum tectorum* als Europese soort buiten beschouwing gelaten. Van sedum is slechts een deel opgenomen van wat in Nederland te koop is. Voor een overzicht van de familie Crassulaceae in Azië verwijs ik naar het artikel van Henk 't Hart (1995).

### Chiastophyllum

De enige soort, *C. oppositifolium* (Ledeb.) Berger uit de Kaukasus is een overblijvend kruid met kruipende wortelstok, 15-30 cm hoog. Blad groot, rond-eirond, vlezig tot 4 cm lang. Bloeiwijze eindstandig, bloemen afwisselend, goudgeel, bloeitijd mei-juni. (Rowley, 1980).

### Rosularia

Door Eggli (1988) is een uitstekende monografie van dit geslacht uitgebracht. Bijna alle 25 soorten uit het geslacht *Rosularia* zijn prima geschikt als sierplanten in tapijtachtige bloembedden. De meest populaire soorten van dit geslacht zijn afkomstig uit de Kaukasus. De planten doen aan *sempervivum* denken.

Het zijn eenmaal bloeiende soorten met weinig dicht bebladerde stengels en vlakke bladeren. Bloemen in een schermvormige tros.

Twee voor cultuur geschikte soorten zijn:

*Rosularia pilosa* (M.B.) A. Bor. Syn.

*Sedum pilosum* M.B.

Stengels 5-8 cm hoog, bladeren kliervormig behaard, 7-10 mm lang. Bloemen roze, paarsroze of witachtig. Mei-Juni. Geschikt als zodevormende plant in de bloemborder

*Rosularia sempervivoides* (Fisch.) A. Bor.

Een- of tweejarige plant. Het eerste jaar vormt de plant korte stengels uit rozetten van 3-5 cm aan de voet. Het tweede jaar bebladerde bloemstengels van 10-25 cm lengte. De bladeren zijn behaard, vlezig, 10-30 cm lang, 8-13 mm breed. Bloeiwijze een 2-6 cm lang scherm, 4-9 cm in diameter, bloemen dieprood, juni-augustus. De plant verdient aanbeveling vanwege de prachtig helderrode bloemen. (Jacobsen, 1981, Komarov, 1939)

### Orostachys

Dit alleen in Azië voorkomende geslacht is van *Sedum* te onderscheiden door de eenmaal bloeiende rozetten, die een lange aarvormige tros of pluim vormen. De bloemen zijn talrijk, klein, wit, soms geelachtig of rood. Het is een liefhebbers-geslacht dat af en toe gekweekt wordt.

Verkrijgbaar zijn onder meer de soorten *O. aggregata*, *O. furusei* en *O. spinosa*. De waarschijnlijk meest bekende soort is *O. malacophylla*, waarvan de cultivar *Oditty* bij een enkele kwekerij wordt aangeboden.

### Sedum

*Sedum* is het grootste en meest algemene geslacht van de Crassulaceae in Azië. Het lijkt nuttig in dit overzicht gebruik te maken van een Nederlands onderzoek van Hensen en Groendijk-Wilders uit 1986. Dit

artikel geeft een goed overzicht van goede, minder bekende soorten en cultivars. Als uitmuntend kwamen uit de bus:

*S. aizoon* L. (= *Phedimus a.*), N. Azië, China, Japan. 35 cm, juni-juli. geel.

*Sedum floriferum* Praeg., Noord-Oost China, cv. Weihenstephaner Gold (winner Stichtungsgarten Weihenstephan, ± 1958). Zeer compacte zoden, 8-10 cm hoog.

Bladeren groen met rozerode rand, 15-33 x 5-11 mm. Bloeitijd mei-juni, herbloeiend augustus-september, rijkbloeiend. bloemen helder geel, 15-18 mm diam.

*Sedum spectabile* Bor. (= *Hylotelephium s.*) Japan, China, Korea, cv. Septemberglut (winner Bruske, voor 1968).

Hoogte ca. 30 cm, in bloei 40 cm. Bladeren licht blauwachtig groen. Rijkbloeiend halverwege september. Kroonbladeren dieproze, diam. bloem 9 mm.

*Sedum spurium* M.B. (= *Phedimus spurium*), Kaukasus, cv. Fuldaglut. (winner Klose, 1974). Bladeren donker paarsrood, hoogte 7-10 cm, bloeitijd juli, bloemen karmijnrood, bloemdiameter 14-18 mm.

Het aantal sterk aanbevolen cultivars is zo groot dat hier alleen de naam met een enkele opmerking kan worden vermeld:

*S. album* L. cv. Coral Carpet. Blad karmijnrood, grondbedekker.

--- cv. *Laconicum*. 3-4 cm hoog, blad deel jaar roodbruin.

--- cv. *Rubrifolium*. 4-6 cm hoog, blad deel jaar roodpaars.

*S. acre* L. cv. *Elegans*. 4 cm hoog, juni-juli, heldergeel.

--- var. *krajinae* Jav. Slowakije. 2-3 cm hoog, juni, geel.

--- cv. *Yellow Queen*. 2 cm hoog, juni-juli, lichtgeel

*S. cauticolium* Praeg., Japan, cv. *Lidakense*. 10 cm hoog, sept., roze

--- cv. *Ruby Glow*. 15 cm hoog, augustus-september, roodpaars.

*Sedum spectabile* x *telephium* cv. Herbstfreude



-- cv. Vera Jameson. 10 cm hoog, september, licht roze.

*S. ellacombianum* Praeg. China. 10 cm hoog, juni-juli. geel.

*S. ewersii* Ledeb., C. Azië. cv. Nanum. 8-10 cm hoog, augustus, paarsroze

*S. kamtschaticum* Fisch. & Mey (= *Phedimus kamtschaticus*) 20 cm hoog, juni-juli. botergeel.

*S. spectabile* cv. Brilliant. 40 cm hoog, midden-september, roze.

--- cv. Rosenteller. 35 cm hoog, midden-september, roze.

--- x *telephium* cv. Herbstfreude. augustus-september, roze.

*S. spurium* M.B. cv. Album Superbum. 5-10 cm hoog, blad groen, grondbedekker, niet bloeiend.

--- cv. Purpurteppich. 5-10 cm hoog, blad paarsrood.

--- cv. Roseum. Blad heldergroen, grondbedekker, roze.

*S. telephium* var. *borderi*. 25-35 cm hoog, juli-augustus, paarsroze.

Buiten de behandelde soorten zijn in ook verkrijgbaar op de Nederlandse markt:

*S. telephium* ssp. *maximum* (L.) Krocher, uitgebreid besproken door Pullen (1995).

Daarnaast is ook de cultivar Robustum de

handel met karmijnrode bloemen in schermen. Verder zijn in Nederland ook nog verkrijgbaar de cultivars Atropurpureum en Munstead Dark Red.

Van de sectie Rhodiola binnen sedum komen zowel in Azië als Amerika voor.

Als sierplanten worden enkele soorten gekweekt, waarvan hier één soort wordt voorgesteld.

*Sedum kirilowii* (Regel) Fu. Verspreidingsgebied Rusland, China. Hoogte 40-50 cm. Bladeren lancetvormig tot lijnvormig, 25-40 mm lang, 6 mm breed. Bloeiwijze veelbloemig, 7-10 cm diameter, maart-mei bloemen groengeel. Komarov noemt deze soort als sierplant. De cultivar Rubrum met tomaatrode tot bruinrode kroonbladeren is geschikt voor de gespecialiseerde liefhebber volgens Hensen & Groendijk-Wilders.

### **Sempervivum**

In Klein-Azië komen 3 soorten voor, in Rusland 7 en in de Kaukasus 9 soorten. *Sempervivum* of huislook is een overblijvende rotsplant, die vroeger ook wel op daken tegen bliksem werd geplant. De veelbladerige rozetten kunnen ook in Europa op veel plaatsen worden aangetroffen op rotspartijen zoals *S. tectorum*. De rozetten sterven na de niet erg specta-

culaire bloei af. In de Kaukasus groeien nogal wat minder bekende soorten, zoals *S. altum*, *S. ballsii*, *S. borissovae*, *S. caucasicum*, *S. globiferum*, *S. ingwersenii*, *S. pumilum*, *S. sosnowskyi* en *S. transcaucasicum*. Het meest oostelijk groeit *S. davisii* in Iran.

Als tuincultivars is van deze groep sempervivum alleen de cultivar Bronco van *S. borissovae* bekend.

De cultuur is eenvoudig, een zonnige plaats, iedere goede grond is geschikt. De winterhardheid is gewoonlijk goed, vocht is wel schadelijk.

### **Sinocrassula**

Komt in de Himalaya (Nepal tot West-China voor, 5 soorten) *Sinocrassula* zijn eenjarige, tweejarige of overblijvende kruiden, die het beste in de tuin in potten geplaat kunnen worden. 's Winters in de koude kas zetten. Deze zomerbloeiers hebben kleine witte tot rode bloemen in pluimen of schermen.

De in Zuid-Oost Azië verspreid voorkomende soort *S. indica* wordt algemeen gekweekt. De van India tot West China voorkomende soort komt in verschillende vormen voor, te onderscheiden aan de bladvorm.

### **Umbilicus**

*Umbilicus* is een winterhard geslacht met schildvormige bladeren, die lijken op die van de Oostindische kers. Als tuinplant aardig, gemakkelijk groeiend in de volle zon tot lichte schaduw. De bloemen in dichte aren zijn niet bijzonder opvallend, klein wit-groen of geelachtig.

### **Leveranciers**

De lijst van crassula-leveranciers is vrijwel onbeperkt. Ieder tuincentrum heeft ze. Enkele bedrijven met een groot assortiment zijn:

De Border, Twickelerlaan 13  
7495 VG Ambt-Delden  
Tel. 05407-64123/63897, Fax 05407-64950

Th. Ploeger en Zn, Blauwkapelseweg 73  
3731 EB De Bilt  
Tel. 030-202602, Fax 030-204494

Jan van der Valk, Oosterstreek 79 & 81  
8388 NC Oosterstreek  
Tel. 05613-2034, Fax 05613-2961

### **Literatuur**

- Eggl, U. (1988) - A monographic study of the genus *Rosularia* (Crassulaceae) *Bradleya* suppl. 6. 120 pp.
- Hart, H. 't (1995) - Evolutie en systematiek van de aziatische Crassulaceae flora. *Succulenta* 5: 227-234.
- Hart, S. (1994) - Plantenvinder voor de lage landen. Terra, Zutphen.
- Hensen, K.J.W., Groendijk-Wilders, N. (1986) - An Account of some Sedums cultivated in Europe. *The Plantsman* 8(1): 1-20.
- Jacobsen, H. (1981) - Das Sukkulentenlexikon.
- Komarov, V.L. (1939) - Flora of the USSR. [Translation Israel Program for Scientific Translations, Jerusalem, 1971]
- Pilon-Smits, E.A.H. (1992) - Variation and Evolution of Crassulacean Acid Metabolism in Sedum and Aeonium (Crassulaceae). Proefschrift, Utrecht. 106 pp.
- Pullen, T. (1995) - Hemelsleutels. *Succulenta* 5: 201-204.
- Rowley, G.D. (1980) - Name that Succulent. Stanley Thornes Ltd, Cheltenham.

Heelsumseweg 49, 6721 GR Bennekom

# NOTOCACTUS

Theo Heijnsdijk

**De meeste Notocactussen zijn ware liefhebbersplanten. Veel soorten groeien goed en komen zelfs op de vensterbank tot bloei. De meeste bloeien geel maar ook oranje, rood en violet komen voor.**

Het geslacht *Notocactus* is lange tijd zeer beperkt van omvang geweest. Toen Curt Backeberg in 1958 zijn standaardwerk "Die Cactaceae" publiceerde, onderscheidde hij nog maar 16 soorten (met uiteraard diverse variëteiten). Vanaf halverwege de zestiger jaren werden er talrijke nieuwe ontdekkingen gedaan en het aantal beschreven soorten overschrijdt inmiddels het getal 100.

De eerst ontdekte *Notocactus* was *N. scopae* die in 1825 door de Duitser K. Sprengel als *Cactus scopae* beschreven werd. In 1827 volgde *N. ottonis*, die bij het geslacht *Echinocactus* ondergebracht werd. De naam *Notocactus* werd het eerst gegeven door K. Schumann, die het gebruikte als ondergeslacht van *Echinocactus*. De naam kan vertaald worden als "cactus uit het zuiden" (notos is Grieks voor "zuiden") en Schumann gaf deze naam vanwege de

in het midden/zuiden van Zuid-Amerika liggende groeigebieden (Uruguay, Zuid-Brazilië, Argentinië). Pas in 1929 werd het ondergeslacht *Notocactus* door A. Berger als zelfstandig geslacht afgescheiden van het grote geslacht *Echinocactus*.

Een eenduidige beschrijving van de kenmerken van het geslacht is moeilijk te geven. Over het algemeen zijn het bolvormige planten waarvan de meestal gele bloemen in of bij de schedel verschijnen. Bij de meeste soorten zijn stamper en stempel rood of paars gekleurd (het kenmerk) maar bij de ondergeslachten *Eriocactus* en *Brasilicactus* weer niet.

## Kultuur

Bij de cultuur moeten we bedenken dat bijna alle soorten in de natuur de schaduw opzoeken. Het kan bijvoorbeeld zijn dat ze tussen hoog gras groeien (*N. concinnus* en *N. tabularis*) of in beschaduwde rotsspleten, onder bomen of struiken (*N. buiningii*, *N. herteri* en *N. ottonis*). De plant kan zich ook grotendeels in de grond bevinden en slecht met de schedel boven de grond uitsteken (*N. apricus* en ook weer *N. ottonis*). Ook kan de plant zelf voor schaduw zorgen door een dichte bedoorning (*N. scopae* en *N. mueller-melchersii*).

Een hete zonnige kas stellen de meeste soorten dus niet op prijs. Schermen in lente en zomer verdient de voorkeur. De meer gematigde omstandigheden op de doorsnee vensterbank bekommt een aantal soorten ook goed.

Het substraat dient goed doorlatend en licht zuur te zijn. De wortels zijn zeer gevoelig voor verkalking en alkalisering van de grond. Bij voorkeur geven we dus regen-



*Notocactus rutilans*.  
Foto's van de schrijver

water. Tijdens de nogal korte rusttijd in de winter (ongeveer 3 maanden) mogen ze niet geheel uitdrogen omdat ze dan zeer moeilijk weer aan de groei komen.

Wintertemperatuur bij voorkeur niet lager dan 10 °C.

Gedurende de groeitijd dient de grond niet uit te drogen (knopverlies!). Alleen tijdens het heetst van de zomer als de planten groeipauze houden, moet het gieten verminderd worden. Vanaf eind augustus kan er dan tot diep in de herfst nog groei en zelfs een tweede bloei plaats vinden.

### Soorten

Het zou veel te ver voeren om hier een uitgebreid overzicht van alle soorten te geven. Ik wil hier slechts een aantal planten tonen die ik zelf met veel plezier verzorg. Buiten de hier besproken soorten zijn er uiteraard nog veel meer de moeite waard om te kweken.

*Notocactus scopa* is wellicht de bekendste uit het geslacht en zeker een van de mooiste. De zuilvormig opgroeiende planten danken hun naam (*scopa*= bezem) aan de dichte wittige bedoorning. De gele bloemen zijn aan de kleine kant maar ze verschijnen met meerdere tegelijk in de schedel waar ze prachtig contrasteren met

de bedoorning. Oude planten kunnen hoger dan 25 cm worden, maar dan is het mooier wel af. Er zijn vele variëteiten van bekend en we komen ook nog al eens cristaten tegen. Het is een cliché maar deze plant mag in geen enkele verzameling ontbreken.

Tot de echte beginnersplanten behoren de nauw verwante soorten *N. apricus*, *N. concinnus* en *N. tabularis*. Dit zijn allemaal goed groeiende soorten die al als jonge planten bloeien. Zij maken de typische Notocactusbloemen: wijd open gaande grote (tot 8 cm) gele bloemen met rode stempel en meerdere dagen goed blijvend. De vlak groeiende planten zelf worden niet groot, 10 cm doorsnede is al heel wat. Van deze soorten is *N. concinnus* het langst in cultuur. In 1839 ingevoerd en afkomstig uit Uruguay. In oudere literatuur wordt hij wel het madeliefje onder de cactussen genoemd. Dit ongetwijfeld vanwege de mooie bloemen die al aan 2-jarige zaailingen kunnen verschijnen. Overigens betekent *concinnus* "sierlijk". Deze 3 soorten hybridiseren in cultuur gemakkelijk zodat planten die aan de originele beschrijving voldoen in de verzamelingen zeldzaam geworden zijn.

Van de 16 soorten *Notocactus* die Backe-

berg kende, bloeien er 14 geel. *N. herteri*, beschreven in 1936, is één van de twee uitzonderingen. De plant, genoemd naar de Zwitser W.G. Herter bloeit met haast kunstmatig gekleurd aandoende purperrode bloemen. Voor een *Notocactus* opvallend is dat stijl en stempel niet rood zijn. De plant behoort tot de grotere *Notocactus*en, tot 15 cm in doorsnede en zuilvormig uitgroeiend. Om stevig genoeg te blijven gaat de plant vanaf de basis verkurken, waardoor het aanzien beslist geschaad wordt. Er wordt over deze plant nogal vaak geklaagd dat hij niet of pas op latere leef- tijd wil bloeien, maar dit kan per exemplaar nogal verschillen.

In 1936 werd de tweede niet geel bloeiende *Notocactus* gevonden, en in 1948 als *N. rutilans* beschreven. Met een blik op de foto zal de naam *rutilans* (=geelrood) wel duidelijk zijn. De slank opgroeiende plantjes kunnen al na drie jaar bloeien en de bloemen kunnen wel een week fris blijven. Een waardevolle kleinere soort. Tot de oudst bekende soorten hoort *N. ottonis*, in 1827 genoemd naar Friedrich Otto van de botanische tuin in Berlijn. Deze plant is zo variabel dat het nauwelijks mogelijk is een redelijke beschrijving te geven. Hij heeft in elk geval 8-12 min of

meer afgeronde ribben en gele bloemen die niet zo groot worden (4-6 cm). Zeer opvallend is de manier van spruiten van deze plant: ondergronds ontstaan vlak boven de areolen gelige knobbels die later groen worden en zich tot kleine plantjes ontwikkelen. Zij maken aan de moederplant al wortels waarna ze met een mes voorzichtig verwijderd kunnen worden. Liever niet afdraaien of breken want dan heb je kans dat je de hele centrale as uit het jonge plantje wegtrekt. Er zijn talloze al dan niet geldige variëteiten beschreven. Twee van deze zijn de moeite waard om apart te noemen. Ten eerste de variëteit *janousekianus* met oranje bloemen. De plant is nooit in de natuur waargenomen maar kwam drie exemplaren sterk op uit zaad dat de Tjechische cactuskweker Venclu begin jaren zestig van de firma Winter had betrokken. Door kruisbestuiving verkreeg hij grote aantallen uniforme planten en in 1975 werd de plant als variëteit beschreven. De tweede variëteit is eveneens bekend geworden vanuit de kwekerij van de heer Venclu en naar hem var. *vencluianus* genoemd. Tussen een grote hoeveelheid bloeiende *ottonis*-zaailingen ontdekte hij enkele rood bloeiende exemplaren. Dit keer ging het om zaden die door Blossfeld



*N. ottonis* var. *vencluianus*



Een cluster *N. magnificus* in de Holly Gate Catus Nursery in Ashington (Engeland)

verzameld waren. Na de tweede wereldoorlog was er nog maar één exemplaar van over. Aangezien deze plant geen stuifmeel vormt en dus zelfsteriel is werd hij vegetatief vermeerderd. Later bleek dat de plant wel zaad vormt als hij met een gewone ottonis of andere *Notocactus* bestoven wordt en dat de aldus verkregen zaailingen weer de typische roodbloeiende exemplaren opleveren. Dit duidt op zogenaamde irritatiebevruchting: het vreemde stuifmeel prikkelt de plant tot zelfbevruchting. (hetzelfde gebeurt vermoedelijk bij *Eriocereus jusbertii* die alleen zaad zet na bestuiving met een willekeurige *Echinopsis*). Evenals bij de var. *janousekianus* is niet duidelijk of de plant in de natuur ook voorkomt.

*Notocactus buiningii*, genoemd naar onze oud voorzitter de heer Buining is een plant die je altijd weer herkent als je hem eenmaal gezien hebt. De plant is meer breed dan hoog (tot 12 cm doorsnede) en heeft een eigenaardige bleekgroene kleur met een blauwig waas en meestal vier harde scherpe middendoorns die samen een kruis vormen. Bij sommige exemplaren geven de doorns een gelige indruk en bij andere een meer roodachtige indruk. Het lijkt erop dat de roodachtige lastiger zijn in cultuur en

moelijker in bloei komen. De bloemen zijn weer de standaard gele notocactusbloemen. De plant die in Uruguay dicht bij de grens met Brazilië groeit is pas in 1966 ontdekt door Buining cs. Hij groeit daar in humus in rotsspleten. Mischien daardoor verliest de plant in cultuur nogal gauw de wortels bij verkalking van de aarde. Enten kan verstandig zijn.

Grote gele bloemen worden gevormd door *N. crassigibbus*. In niet bloeiende toestand zou je de plant met zijn afgeronde ribben met kinvormige bulten (*crassigibbus*= met dikke bulten) en aanliggende bedoorning voor een *Gymnocalycium* houden. De plant komt uit Brazilië (Rio Grande do Sul) en werd in 1970 beschreven door F. Ritter. Nog mooier is de soortgelijke, zeer variabele *N. uebelmannianus*, maar deze heeft kortere bloemen in allerlei tinten van wijnrood tot violet. De plant is door Leopold Horst in 1965 gevonden (eveneens in Rio Grande do Sul, Brazilië maar slechts op één berghelling bij Cacapava) en door W. Uebelmann naar Europa geëxporteerd. Er is ook een geel bloeiende vorm van (*f. flaviflorus*); op de vindplaats is ongeveer 15% geel bloeiend.

Evenals *N. crassigibbus* groeit de plant het best in lichte schaduw en bij voldoende

Notocactus uebelmannianus x N. buiningii



watergift.

*Notocactus magnificus* behoort tot het ondergeslacht *Eriocactus*. Hierbij horen ook *N. leninghausii* en *N. warasii*. Zij maken allemaal een scheve naar het zuiden gerichte schedel en ze missen de voor *Notocactus* kenmerkende rode of purperen stempel. Vroeger werd *Eriocactus* wel als een apart geslacht gezien.

*N. magnificus* in 1962 ontdekt door L. Horst en in 1966 beschreven is een prachtige (*magnificus* = prachtig) blauwgroene plant. Zaailingen en jonge scheuten zijn tamelijk dicht bedoornsd maar oudere planten krijgen grote witviltige areolen die ook met viltbruggen met elkaar verbonden zijn zodat de scherpe ribkanten in witte strepen veranderen. De plant groeit ook al weer in Rio Grande do Sul (Brazilië) op steile rotswanden. In cultuur hebben de planten vaak de neiging op jonge leeftijd al overmatig te sprouiten waar het uiterlijk beslist niet op vooruit gaat. Op de foto kunnen we duidelijk de verschillende ontwikkelingsstadia van de plant onderscheiden.

*N. warasii* vind ik de mooiste uit het ondergeslacht *Eriocactus*. Een niet boeiende plant biedt van boven af gezien een prachtig symmetrische aanblik met

borstelige goudbruinige doorns die op de scherpe ribben met een stuk of twintig uit de viltige areolen steken. Een jonge plant is een dikke bol, maar op den duur kan hij zo'n 80 cm hoog worden bij een doorsnede van 15 cm, een van de grotere jongens dus. Bloemen geel en verzorging probleemloos. Ook deze plant is een van de latere vondsten (in 1973 beschreven en genoemd naar de verzamelaar E. Waras). Ook uit Rio Grande do Sul en de soort wordt ook wel als variëteit van *N. magnificus* gezien.

### Hybriden

Bijzonder spannend kan het zijn om verschillende planten die staan te bloeien met elkaar te bestuiven en te zien wat er van komt.

Hierbij heeft het natuurlijk geen zin om planten die toch al veel op elkaar lijken zoals *N. concinnus* en *N. apricus* met elkaar te kruisen. Dat zal nooit een verbetering zijn en het scheidt alleen maar onduidelijkheid. Maar we kunnen gericht proberen de meest in het oog springende eigenschappen van verschillende planten te combineren in 1 nieuwe plant. Een beetje voor "schepper" spelen dus.

Twee resultaten van dergelijke experimenten wil ik u niet onthouden. In 1985 heb ik



Notocactus herteri x  
N.scopa

*N. herteri* en *N. scopa* die tegelijkertijd in bloei stonden wederzijds bestoven. Dit leverde van beide planten honderden zaden op. Het volgende jaar en de jaren daarop heb ik hiervan gezaaid. Van *N. scopa* x *N. herteri* is nooit veel boven de grond gekomen en ik heb er geen planten van overgehouden, maar de zaden van *N. herteri* x *N. scopa* kiemden goed en dit leverde een aantal mooie planten op die veel op *N. scopa* lijken. In 1994 bloeide de eerste met schitterende bloemen zoals op de foto hierboven te zien is.

De andere kruising is die tussen *N. uebelmannianus* en *N. buiningii*. Ook hier heb ik in 1985 wederzijdse bestuiving toegepast. Zaad van beide moederplanten kiemde goed, maar alleen van *N. uebelmannianus* x *N. buiningii* heb ik 3 planten overgehouden. De planten hebben duidelijk kenmer-

ken van beide ouders. De eerste bloei vond in 1992 plaats met wijnrode uebelmannianusbloemen (zie foto vorige pagina). Voor degenen die nu ook driftig het bestuivingspenseel ter hand willen nemen om voor schepper te spelen het volgende: De aarde werd geschapen in zes dagen maar dit duurt veel langer. Er gaan jaren overheen voor er definitieve resultaten zijn en meestal vallen ze tegen. Je hebt veel plaats en aandacht nodig. Hang een labeltje aan een bestoven bloem want als er 6 bloemen in een plant komen dan weet je later vast niet meer welke van de zaadbessen van de bestoven bloem was. Zorg vooral ook voor een nauwgezette administratie zodat je jaren later, als zo'n plant schitterend staat te bloeien ook nog weet hoe je hem verkregen hebt.

Maasdijk 11, 6629 KD Appeltorn

# LITHOPS LESLIEI EN ZIJN NEVEN EN NICHTEN - 2

Aat de Vries

In dit vervolg op het artikel in het  
juninummer behandelt de auteur  
bijzondere kleurvormen en  
variëteiten van *L. lesliei*.

Van de groenige tinten in de *L. lesliei*-groep die in het juninummer besproken zijn, gaan we nu over naar de oranjeachtige *L. lesliei* var. *hornii*. Deze kleur van de ondergrond is bijzonder opvallend. De tekening, bruin van kleur, is daarin enigszins verdiept aangebracht. Het patroon is fijn en verschilt bij de afzonderlijke planten. Soms zijn de kanalen fijn en niet overal met elkaar verbonden, soms ook is de tekening forser en vormen de figuren een meer aaneengesloten geheel. Door de loep bekeken laat de licht gekleurde ondergrond een vage structuur zien van ontelbare, uiterst fijne korreltjes. Fraaie planten!

Dat geldt ook voor de plant die ik nu aan u voorstel en die afkomstig is van de locatie die oorspronkelijk de cultivars Albinica en Albinogold (zie het juninummer) heeft opgeleverd en die in handelstermen de

naam *L. lesliei* "Warrenton" CO36 draagt. Dat CO36 slaat op de systematische registratie van vindplaatsen die Cole aanhoudt. De onderhavige planten zijn overwegend heel donker van kleur met een drukke tekening, soms tegen zwart aan op een chocoladekleurige ondergrond. Die ondergrond kan ook een vleugje meer naar oranjebruin neigen. Wat mij bij nadere beschouwing opviel, waren een vrij groot aantal donkere ronde 'pitten'\* direct onder de opperhuid. Deze zijn bij opvallend licht en bij strijklicht heel donkerbruin gekleurd. Ik heb lang geaarzeld om ook de kleur nachtblauw hierbij te noemen. De pitten lijken de opperhuid iets omhoog te duwen, maar ik denk dat dat meer schijn dan werkelijkheid is, misschien veroorzaakt doordat ter plaatse de opperhuid iets glimt. Bij de vijf jonge planten die ik bezit, komen deze pitten alle voor. Bij deze planten valt ook het bezit van een blaarvormig bladoppervlak op.

Een dergelijke blaar ontbreekt geheel bij *L. lesliei* var. *mariae*. Deze variëteit wordt gekenmerkt door een licht uiterlijk; de kleur van de ondergrond is lichtbruin, de tekening bestaat uit een ongeteld aantal kleine vlekjes, soms aaneengegroeid tot o zo kleine grottekeningen van onbekende dieren. De plant is vrij groot. De overheersende indruk is die van een kaneelkleurig geheel. Mooi! Een plant die ik niet graag zou verliezen!

Van vrij groot naar heel klein; *L. lesliei* var. *minor*. Een volwassen plant is minder dan de helft zo groot als de soort *L. lesliei* var. *lesliei*. Opvallend is de ronding, de opbolling - hoe moet ik dat noemen - van



L. lesliei var. hornii

de beide bladlobben. De ondergrond is een mooi bruin tot roodbruin. De tekening is druk met grillige vertakkingen die vanaf de basis bij de spleet naar de tegenovergestelde bladrand verlopen met daartussen een overvloed van grotere en kleinere op zichzelf staande vlekjes. Een klein kordaat kereltje!

*L. lesliei* "Kimberley" neigt wat de kleur betreft naar *L. lesliei* var. *venteri*, zij het dat de laatste meer grijs is dan "Kim-



L. lesliei "Warrenton"

berley" daar warmer tegen afsteekt. De tekening is druk en een samenhangend geheel van heel donkergroen, bijna zwarte vertakkingen, die naar de uiteinden der lobben eindigen in driepoten, vierpoten en nog meer poten. Soms zijn daarin primitieve kindertekeningen te ontdekken van menselijke, dierlijke en fantasiefiguren. Bij *lesliei*'s zie je nog al eens dat de tekening langs de spleet een samenhangende streep vormt. Bij enkele variëteiten is dan nog meer naar het centrum een rijtje op zichzelf staande stippen te zien. De kleur van de ondergrond gaat langs de bovenrand der lobben over in een wat lichtere kleurvariant, alsof die kant wat verschoten is.

De naam *L. lesliei* "Luteoviridis", hetgeen geel en groen betekent, is goed gekozen want dat zijn de kleuren die deze vorm kenmerken. Het geel zit in de ondergrond en het groen, duidelijk groen!, is wat de drukke tekening laat zien. Die tekening overheerst en laat maar weinig plaats voor de gele ondergrond. Brede grillige uitlopende 'banden' geven deze plant zijn karakter. De bladeren bollen weer flink op, ongeveer zoals we bij minor beschreven. Het donkere groen van de tekening wordt bij een bepaalde lichtval minder donker. Dan blijkt ook dat het groen met elkaar een venster vormt.

Van *L. lesliei* ssp. *burchellii* bezit ik planten uit twee verschillende zaaisels, waarvan naar mijn mening maar één echt *burchellii* genoemd mag worden. Hoewel hij als ondersoort van *L. lesliei* wordt beschreven, begrijp ik niet goed waarom ssp. *burchellii* onderscheiden wordt van *L. lesliei* var. *venteri*. De plant blijkt vroeger aangeduid te zijn als de Douglas vorm van laatstgenoemde variëteit. Cole (1988) zegt in zijn beschrijving: "Onderscheiden van ssp. *lesliei* door kleur en tekening en van var. *venteri* door de veel fijnere netvormige tekening en de knotsvorm, waarin de

lijntjes aan de buitenzijde uitlopen". Hij voegt daar aan toe: "Ofschoon duidelijk behorende tot het zeer goed te onderscheiden lesliei-type, verschillen de zaden van deze plant kenmerkend van die van alle variëteiten van ssp. *lesliei*".

Keren we terug tot de eigen planten van zaaisel 1 en vergelijk ik de knotsvorm in de tekening van var. *venteri* met die van ssp. *burchellii*, dan ben ik geneigd te zeggen dat mijn *venteri*'s een duidelijker knots vertonen dan sommige van mijn *burchellii*'s. Het zou mij niet verwonderen als een echte deskundige zou verklaren, dat mijn *venteri*'s tot de *burchellii*'s behoren. Dat is niet geheel ongeloofwaardig, aangezien *burchellii* in het boek van Cole (1988) voor het eerst een wetenschappelijke beschrijving krijgt. Een ssp. nova zeggend. Men mag aannemen dat de planten daarvoor al wel in roulatie waren, maar nog niet onderscheiden.

Dit was wat betreft zaaisel 1.

Zaaisel 2 heeft een volstrekt ander aanzien. In plaats van zwart/wit hier een fraaie combinatie van warm geelbruin als ondergrond en een warmbruin, onder een andere belichting ook dofgroen in de tekening. De bovenkant van de plant is vrij vlak en heeft wat hij hebben moet: naar de marge toe vele uitlopers die knotsvormig eindigen. Maar anderzijds mist zaaisel 2 ook wat hij hebben moet: de fijne tekening. Het centrale deel van de bladlobben vertoont een groot samenhangend geheel van brede en/of zeer brede kanalen. En wat zien wij daar bij een wat grondiger onderzoek?

Jawel! de blauwe onderhuidse 'pitten' die we ook tegenkwamen bij *L. lesliei* "Warrenton"! Dit zijn de enige lesliei's in mijn verzameling die deze bijzonderheid vertonen. Is er overigens iets van overeenkomst tussen de twee planten? Neen, zij zijn totaal verschillend in kleur, afmeting en tekening, dus in algemeen voorkomen.



*Lithops lesliei* var. *venteri*

Hiermee heb ik het gros van de lesliei's wel gekarakteriseerd en rest mij nog aandacht te vragen voor twee variëteiten, die onder een verkeerde naam bij mij figureren. De een staat te boek als *L. lesliei* var. *viridis*, een ongeldige naam. Er is wel een afzonderlijke soort *L. viridis*, maar daar lijkt hij in de verste verte niet op. Het is een uitgesproken lesliei. Er is ook een *L. lesliei* "Luteoviridis". In het voorafgaande zijn daarover enkele opmerkingen ge-



*L. lesliei* ssp. *burchellii*



*L. lesliei mariae* CO141

maakt. Maar ook daarop lijkt hij niet. De plant is opgekweekt uit zaad, dat van Van Donkelaar afkomstig is. Daar kon men mij geen nadere inlichtingen verschaffen. In mijn bezit zijn zes exemplaren. Het zijn bijzonder fraaie vormen van *L. lesliei*. Zij kenmerken zich door een grote mate van uniformiteit in vorm, tekening en kleur, maar ik zie in mijn verzameling geen andere plant, waarmee hij overeenkomt. Ze zijn warm roodbruin van kleur. De daarop



*Lithops lesliei* var. *minor*

voorkomende tekening vormt een grillig geheel van enigszins forse, mooi roodbruine figuren, waarin kleine gebiedjes zijn uitgespaard, waarin de grondkleur duidelijk afsteekt.

Een tweede raadsel wordt geleverd door een zaaisel van *L. lesliei* cv. *Albicana*. Het zaad is afkomstig van het Cliché-Fonds en ingekocht bij Albert Schenkel uit Hamburg. De naam *Albicana* is ongeldig. Ik kom deze noch bij Cole, noch bij Heine, noch bij Jacobsen tegen, zelfs niet in de registers met ongeldige namen. Wat is het dan wel voor een plant? Van een zaaisel van 1 januari 1989 bezit ik nog drie exemplaren. Twee ervan bestaan uit twee kopjes en lijken sterk op elkaar. De derde gaat in zijn eentje door het leven en wijkt in kleur en tekening sterk af van de beide anderen. De tweeling komt in de buurt van *L. lesliei* var. *venteri*. Van *L. venteri* bezit ik de vorm *maraisii*, van welke de grondkleur iets donkerder is en de tekening een stuk drukker. *Albicana* heeft ook trekjes gemeen met *L. lesliei* ssp. *burchellii*. Cv. *Albicana 2* komt wat betreft kleur en tekening aardig overeen met de genoemde *maraisii*. Maar daarmee is nog altijd de vraag niet opgelost: Wat is de ware naam van *Lithops lesliei* cv. *Albicana*?

Minstreellaan 10, 3525 GR Utrecht

### Literatuur

Cole D.T. (1988) - *Lithops*. Flowering stones.  
Heine R. (1987) - *Lithops*. Levende steentjes.  
Morree J.J. de (1988) - Reacties op vragen over *Lithops*.

\* Naschrift: De opperhuid van *Lithops* bevat naast de gewone vensters ook mini-vensters en ronde, donkere stippen. Deze laatste zijn grote doorzichtige cellen (idoblasten). Ze komen uitsluitend voor in de gewone vensters, maar wijken in kleur duidelijk af van de vensters en kanalen.

# MELOCACTUS HOLGUINENSIS EN MELOCACTUS GUITARTII OP CUBA

Myriam Desender-Bruneel

Walter, Paula, John en ikzelf wilden nog wel eens naar Cuba. Ik schreef direkt naar mijn pennevriend P  p  , zoals hij zichzelf graag noemt. Wij hadden wat inlichtingen nodig en we hadden nogal wat vragen. Zouden we daar gemakkelijk aan een huurauto kunnen komen? Is het daar goed voor de toeristen? Is er een mogelijkheid om de standplaatsen te bezoeken en waar liggen die allemaal? Enkele weken later kreeg ik een brief terug van vier bladzijden lang. P  p   was zo kontent dat we kwamen, dat ik dit niet met woorden kan beschrijven. We waren gerustgesteld, de reis kon uitgestippeld worden. Ik kreeg nog wat extra hulp van hier en van daar en mijn compagnons bleven intussen ook niet stilzitten. Samen sterk, of "we zijn een team" is trouwens de ganse vakantie onze leus geweest. We hebben op onze trip heel veel plezier gemaakt en dat het een onvergetelijk avontuur zou worden wisten we toen eigenlijk nog niet.

We vertrokken om 11.30 uur en kwamen er om 15.50 uur aan. We mochten de klok maar eventjes vijf uur terugdraaien. De ontvangst bij onze Cubaanse cactusvriend was zeer hartelijk. Als leraar Frans en Engels hadden wij geen enkel probleem om hem te begrijpen. Lukte het niet in de ene taal dan maar in de andere geprobeerd. Hij is zeer intelligent en zo verstond hij zelfs ons schoon Vlaams.

Kort na de middag maakten we reeds een wandeling in Gibara. We gingen wandelen in de nabijgelegen savanna waar P  p   ons verschillende planten toonde, zoals *Harrisia eriophora*, *Euphorbia lactea*, *Pilosocereus polygonus*, *Ritterocereus hystrix*,

*Cereus hexagonus*, *Leptocereus maxonii* en verschillende Selenicereussen. Nu we toch nog in Holguin waren hadden we graag *Melocactus holguinensis* opgezocht. P  p   vertelde ons dat dit een moeilijke opdracht zou worden. Alle andere cactusliefhebbers die de laatste jaren in Cuba waren hadden dit al voor ons gedaan en zonder resultaat. Maar zei P  p  , je kunt het altijd proberen. Onze Cubaan had vakantie en wilde ons graag begeleiden.

Onze reis liep niet van een leien dakje. Bij de standplaats gekomen vroeg P  p   aan een oudere man aan de hand van een foto of hij deze plant kende. Grootvader zei direkt dat hij de plant nog gezien had. Met deze informatie al op zak bereikten we de hekken die leidden naar de installaties van een dam. We maakten er kennis met een ouder echtpaar dat de plant had gezien in de bergen. De vrouw had ze opgemerkt toen ze haar hengsten aan het zoeken was. We begonnen de bergen te beklimmen, geholpen door Richardo, een jongen van een jaar of 16 en enkele kinderen. We vonden er agaven, epiphyten en zelfs een *Pilosocereus polygonus*, maar verder niets dat op een *Melocactus* leek. We gingen de berg op en af en vervolgens een andere berg op en af maar tevergeefs. Het zoeken van struik naar struik en dit uren aan een stuk zonder resultaat werden we moe en we besloten toch maar huiswaarts te keren. *Melocactus holguinensis* was inderdaad van de standplaats verdwenen.

Toen vroegen die kleine kinderen of ze de foto eens mochten zien en of ze die ook mochten lenen om de vergelijking te maken bij het zoeken. We gaven hen de



Standplaatsopname van *Melocactus guitariti*.  
Foto's van de schrijfster.

foto en zij vertrokken er mee de bergen in, maar dit langs de linkerzijde van de dam. Wij gingen intussen naar onze wagen toe en plotseling kwamen de twee kinderen Joel en Joander zo vlug als hun kleine benen hen konden dragen van de berg afgerend. Ze droegen daarbij een volwassen *Melocactus holguinensis* in hun armen. Wij wisten op dat ogenblik niet wie dat er nu het meest kontent was, de kinderen of wijzelf. Zo beklommen wij voor de zoveelste maal de heuvels met nu wel betere vooruitzichten. De kinderen, op blote voeten tussen al die doornen lopend, brachten ons bij verschillende grote kolonies. Deze *Melocactus* was maar een paar meter verwijderd van de uitgestrekte bassin van de dam. P  p   was blij dat *M. holguinensis* op een veilige plaats stond. Het niveau van het water zou deze *Melocactus* nooit kunnen bereiken. De dam funktioneert als afwatering- en veiligheidssysteem wanneer de reservoir zijn piek bereikt. Zo hadden we veel geluk en door de hulp van de Cubanen was het mogelijk om deze plant opnieuw te kunnen ontdekken nadat andere liefhebbers onverrichterzake hadden moeten terugkeren. Zelfs P  p   was er van

overtuigd dat ook deze *Melocactus* uit Cuba volledig verdwenen was. Voor hem was het dubbele vreugde want het was de enige *Melocactus* uit zijn streek. Deze *Melocactus* kreeg vroeger nog een tweede naam die nu in feite ongeldig is, namelijk *Melocactus jakusii*. De plant is 12 tot 22 cm hoog en 9 tot 15 cm dik, dus zeer variabel van afmeting. Het cephalium is niet zo hoog, ongeveer 3 cm. De bloemen zijn niet zelffertil. De kinderen en Ricardo waren vooral blij met de stylo's en de dollars die ze van ons kregen voor de hulp. En wij, wat denk je wel, als echte cactusliefhebbers, fier als een gieter, trokken huiswaarts naar de woning van P  p  . Onze reis werd toen al als geslaagd bestempeld. Overmoedig als we waren planden we diezelfde avond reeds onze tweede zoektocht. *Melocactus guitariti* was volgens P  p   ook volledig van de aardbol verdwenen en niet meer door andere cactusliefhebbers teruggevonden. Wij hadden geluk, heel veel geluk en dat voornamelijk dank zij P  p  , anders hadden ook wij deze standplaats niet herontdekt. Ik vertel U het verhaal. We hadden beslist om de volgende dag ons hotel in Holguin te verlaten en in de richting van de provincie Santi Spiritus te rijden (400 km). Het zou een lange autorit worden, maar die avond zagen we alles door een roze bril. P  p   had ons beloofd de rit mee te maken, en natuurlijk was dat geen probleem voor ons. Ook al moesten we dan een ganse dag met vijf personen in de wagen zitten, geladen met pak en zak bovenop. Onze Cubaan had nog nooit zo ver gereisd en dat in zijn eigen land. In Hatuey aangekomen informeerde P  p   al direkt hoe we "Sierra de Jatibonico" konden bereiken, echter zonder resultaat. De vier cactusliefhebbers besloten de volgende morgen reeds om 7 uur te vertrekken. P  p   stelde voor om iemand te bezoeken van het plaatselijk museum van Jatibonico. We hadden pech, het museum

was nog gesloten. Dan maar het cultureel centrum geprobeerd en nogmaals stonden we voor gesloten deuren. Onze Cubaan ging ten einde raad nog maar eens met de foto in de hand navraag doen bij de plaatselijke bevolking. Niemand kon ons wat meer zeggen over deze toch voor hen nutteloze plant, totdat iemand wist te vertellen dat hij een 84-jarige cactusliefhebber kende. Zij had nu niet veel cactusen meer staan wegens gezondheidsredenen. Misschien kon zij ons wel verder helpen en natuurlijk wilden we wel even Maria Mendez zelf spreken.

De fietser reed vooruit om ons de weg te tonen. We arriveerden bij een kranige oude dame waar we direkt *Melocactus guitartii* tussen haar andere cactusen zagen staan. Wij konden wel van geluk spreken en geluk moet je toch wel een beetje hebben in ons geval. Zij kreeg deze plant van Margarita Carrazana, een jonge ingenieur die werkte op een veonderneming in Arroyo Blanco. De plant werd gevonden tijdens haar inspecties langs de route. Deze informatie klonk ons als muziek in de oren. Maria vertelde ons dat er nog gebieden waren in de savanna waar deze *Melocactus* in kleine groepen voorkwamen. De oudere dame schonk mij bij het zien

van zoveel vreugde haar *Melocactus guitartii* weg. Ik durfde niet te weigeren en schonk deze plant later aan P  p  . Wel nam ik een foto van haar als souvenir en stuurde hem later aan haar toe. Daar zij zelf geen foto's meer kunnen nemen vanwege gebrek aan filmmateriaal zal dit voor haar toch wel een mooie souvenir zijn van ons, haar cactusvrienden. We kregen het adres mee van Margarita en vroegen hoe we daar konden komen. Omdat deze woonplaats in een klein dorp lag op 15 km van Jatibonico was het niet moeilijk om deze plaats te vinden. Wij vroegen de zeer vriendelijke vrouw of zij ons kon begeleiden naar de standplaats van deze *Melocactus*. Die dag had ze het echter zo druk dat dit onmogelijk was voor haar, maar ze had een oplossing en vroeg aan haar man Luis Trujillo of hij onze gids wilde zijn. Met Luis in de wagen zouden we de meest opwindende rit van de ganse reis meemaken. We namen de weg langs de buitenwijken van het dorp, die ons uiteindelijk naar Patio Equino zou brengen, daar waar de grootste kolonie van *M. guitartii* te vinden was. Het was een slechte weg vol met modder en slijkerige waterplassen en op een zeker moment was het zo ver dat we echt vanwege het water niet meer konden



Standplaatsopname van *Melocactus holguinensis*.

doorrijden. Walter peilde de diepte van de poel en wist zo dat we daaronder wel op vaste grond konden rekenen. Vervolgens werd eerst een boer aangesproken die een beetje verder op zijn land aan het werk was en hij beloofde ons te helpen als we vast zouden raken. Iedereen stapte uit de wagen, en Walter reed als in een autorally door het water naar de overkant. Wijzelf zochten de droge plekken op om over te stappen en zo konden wij onze weg voortzetten. Ongeveer 9 km verder, halverwege onze tocht, waren twee bulldozers aan het werk. De weg lag vol aarde en weer konden wij er niet door. P  p   vroeg of zij voor ons de weg konden vrij maken. Wat hier in onze contreien nooit zou kunnen, lukte in Cuba wel. Zij reden de weg plat in zeer korte tijd. Na dit tweede voorval moesten wij voortdurend in- en uitstappen. We doorkruisten immers wel 20 landerijen die door de boeren afgesloten waren met ijzeren spoorstaven. Deze staven beletten de dieren van het eigendom te ontsnappen. Gelukkig hadden ze daar telkens een poort naast gemaakt die we konden openen en sluiten. Uiteindelijk bereikten we Patio Equino, een boerderij gespecialiseerd in het fokken van echte raspaarden. Deze plaats was ook bekend als "El Penon". Op deze boerderij konden we kennismaken met Marquito. Hij zou ons begeleiden door de wirwar van de heuvels van Marabu. Op onze weg daarheen zagen we ondermeer een *Harrisia spec.* waarvan hij de vruchten smakelijk opat. Het is mij gedurende de ganse reis opgevallen dat zij allerhande vruchten van cactussen, ook van *Melocactus* eten. Verder zagen we nog *Opuntia dillenii* en een *selenicereus*. Er zijn ongeveer vijf soorten *selenicereussen* op Cuba. En uiteindelijk zagen we daar een grote

kolonie van *Melocactus gutartii* staan. Ze groeiden op en rond de kale zwartgele rotsen bij een weiland. Vele planten tooiden zich met de grote rode bessen. De plant is bolvormig gedrukt 11 cm hoog en 15 cm breed. Het cephalium kan 3 cm hoog worden en 7 cm breed. De overheersing van "*Dichrostachys glomerata*" in de buurt is hier wel een nadeel. Deze struik vermenigvuldigt zich sterk en vormt een bedreiging voor onze *Melocactus*en. Ze bezwijken door de overheersing van deze struiken. Daarbij komt nog dat de boeren deze planten niet graag in hun weide zien staan. De dieren bezeren zich aan de doornen en terwijl we daar waren deed P  p   toch een goed woordje voor het behoud van deze cactussen. Het is wellicht de laatste standplaats van *Melocactus gutartii* en alle cactusliefhebbers zouden hem dankbaar zijn voor het instandhouden van deze vindplaats. Marquito luisterde aandachtig toe. Als je zover van de bewoonde wereld woont heb je wellicht geen besef welke rijkdom er in je eigen weide groeit. We namen ruimschoots de tijd om opnamen te maken maar aan de lucht te zien was er onweer op komst en we keerden met spoed terug. We dachten immers aan de waterplas die we nogmaals moesten passeren, er mocht daar eigenlijk niet te veel water meer bijkomen. We namen afscheid van Marquito en de kinderen, gaven hen wat snoepgoed en de jonge Cubaan wat dollars. Wij beloofden wat foto's van hem en zijn kinderen op te sturen als dankbare herinnering. Wij van onze kant konden ons geluk niet op en keerden terug naar Arroyo Blanco waar we eveneens Trujillo bedankten voor zijn begeleiding.

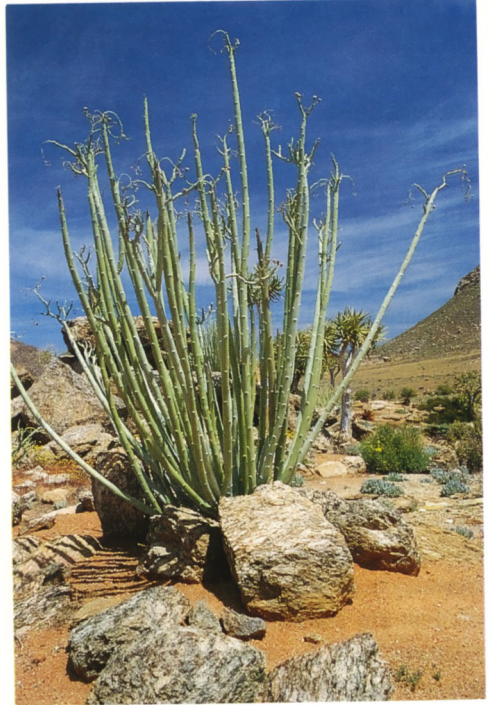
C.Barbierlaan 9-8210 Loppem België

# ZUID AFRIKA EN NAMIBIE

EEN BOTANISCH PARADIJS VOOR SUCCULENTENLIEFHEBBERS

Bob Ursem

**September en oktober 1994 bezocht de auteur Zuid Afrika en Namibië om de groeigebieden van tal van planten uit de collectie van de Hortus Botanicus Amsterdam te bezoeken en tevens om zaden te verzamelen.**



*Euphorbia mauretana*. Foto's van de schrijver

Na een bezoek aan de Nationale Botanische Tuin Kirstenbosch bij Kaapstad om afspraken te maken voor het gereed maken van de verzending van zaden van Zuid-Afrikaanse Wilde Amandel (*Brabejum stellatifolium*) van de beroemde van Riebeeckhaag uit 1654, begint de reis langs tal van succulenten van Namakwaland, Namibië, Kalahari-Bushveld, Karoo en tenslotte de Kaapse zuidkust.

De soortenrijkdom van dit gehele gebied is bijzonder groot. Vrijwel nergens ter wereld is de diversiteit zo groot als in Zuid-Afrika. Zuid-Afrika telt zo'n 23000 soorten planten en deelt met het eiland Madagascar het hoogste aantal endemische soorten per oppervlakte van de wereld. Tachtig procent van de totale Flora van Zuid-Afrika bestaat uit endemen. Alleen het zuidelijke deel van de Kaapprovincie is met 8500 plantensoorten op een oppervlak

van 470 vierkante kilometer zelfs zo rijk aan diversiteit, dat het wereldwijd beschouwd wordt als een apart Florarijk: Flora Capensis. Ter vergelijking: het gehele noordelijk halfrond vormt ook één Florarijk. De oorzaak van deze rijkdom ligt gedeeltelijk in de stabiliteit en ouderdom van de bodem, maar ook in het klimaat en de bijzondere geografische ligging van Zuid-Afrika.

## **Precambriane bodem.**

De bodem van Zuid-Afrika bestaat voor het overgrote deel uit gesteente dat zo'n 3500 miljoen jaar geleden gevormd moet

zijn. Dit betekent dat de ontwikkeling van één van de vroegste vormen van leven op aarde vrijwel gelijktijdig plaats vond met de vorming van het gesteente. Het land is hierdoor zeer rijk bedeed met mineralen en bezit bijvoorbeeld de grootste goud- en uraniumvoorraden ter wereld. Het noorden van de Kaapprovincie is echter zo'n 2000 miljoen jaar geleden door vulkanisme ontstaan. Bushveld telt dan ook de omvangrijkste magmatische ertsafzettingen ter wereld. De Karoo, het centrale gedeelte van de Kaapprovincie, is zo'n 150 miljoen jaar geleden tijdens het Mesozoïcum ontstaan en is onder invloed van tectonische aardbewegingen sterk geplooid. Zo'n 65 miljoen jaar geleden zijn de bergen door een enorme basaltplaat (wederom vulkanische activiteit) afgetopt tot de voor Zuid-Afrika zo karakteristieke tafelbergen. In deze periode drongen ook op andere plaatsen reusachtige lavavelden naar het aardoppervlak, waarvan de omvangrijke basaltlagen in het Drakensgebergte en de rijkdom aan diamanten in het Kimberlietgesteente nu stille getuigen vormen van een in geologisch opzicht zeer roerige tijd.

### Waar komt de diversiteit vandaan?

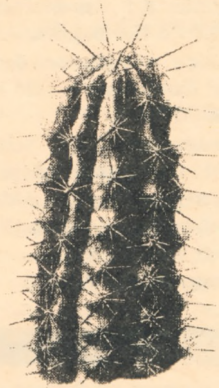
Om een goed beeld te krijgen van het ontstaan van de enorme diversiteit doe ik dat aan de hand van een aantal niet succulente plantenfamilies in combinatie met de geologische geschiedenis van Zuid-Afrika. Uiteraard ligt een deel van het antwoord in de eerder genoemde oude en gevarieerde geologische geschiedenis en mineralenrijkdom. Een ander deel is te herleiden uit plantengeografisch onderzoek. P. Scott bestudeerde in 1981 de Kaapse Flora en vergeleek de verschillen met klimaten en geografie van de oude wereld.

H.P. Linder, bestudeerde in 1987 de verbreiding van typische zuidelijk-halfrondplantenfamilies, zoals *Restionaceae*.

Gondwanaland splitste zich op en Afrika was hiervan het eerste continent dat zich afscheidde. Antarctica, Zuid-Amerika en Australië en Nieuw-Zeeland waren op dat moment nog verbonden. Vlak voor deze opsplitsing moeten er al plantengroepen en families met bloemen zijn ontstaan. Een van die zeer primitieve bloemplantenfamilies is de *Proteaceae*. *Proteaceae* of in het Zuid-Afrikaans suikerbossies zijn immers zowel in Zuid-Afrika, als Nieuw-Zeeland, Australië en Zuid-Amerika te vinden. Daarnaast zijn er tal van soorten uit het Kaapland te vinden met een verspreiding in de Afrikaanse bergen. Vooral de soorten uit het zuidoosten van de Kaapprovincie, onder andere de orchideeën-geslachten *Disa* en *Disperis*, *Microlema* (*Asclepiadaceae*) en *Aristea* (*Iridaceae*), zijn ten tijde van de scheuring van Afrika, het ontstaan van de Riftvallei, vanuit een verspreiding door geheel Afrika naar het zuiden gemigreerd. Na het opvolgende Oligoceen hebben vermoedelijk invloeden vanuit de Zuidpool, zoals wisselende ijstijden en verschuiving van de noordelijke pakijsgrens, de vorming van een tropische woestijn (uitdroging van het gehele continent) en het klimaat met winterregens ertoe geleid dat juist aan de uiterste grens van deze ingrijpende gebeurtenissen de planten een veilige groeiplaats bleven vinden op de Kaap. Dit wordt verder onderbouwd door studies van H.P. Linder (1989, 1990, 1995) en R. Dahlgren en B.E. van Wyk (1988). Zij ontdekten dat diverse centra van endemische Kaapse soorten elkaar overlappen in dit speciale gebied. Door deze bijzondere geografische positie van Zuid-Afrika kon er een grote fylogenetische diversiteit van planten zich vestigen en handhaven. Hierin is het aantal 'oude' soorten, dus soorten ontstaan vóór of tijdens het Tertiair, een goede indicatie voor de invloed van catastrofes en dien-

CEREUS ENNEACANTHUS

PAUL ROETTER DEL. 1859



DECEMBER 1995

NEDERLANDS BELGISCHE VERENIGING VAN LIEFHEBBERS VAN  
CACTUSSEN EN ANDERE VETPLANTEN

# Succulenta

## BESTUUR

Voorzitter: K.F. Zaunbrecher, Jan Glijnisweg 64,  
1702 PD Heerhugowaard, tel. 072 - 5746961  
Secretaris: waargenomen door J. van Alten, Richard  
Burtonstraat 1, 1325 KK Almere-stad, tel.  
036-537.69.70  
Penningmeester: J.A.M. Schellart, Clarionlaan 12,  
2082 HJ Santpoort - Zuid.  
2e Secretaris: Mevrouw. J.M. Smit-Reesink, Prins  
Willem Alexanderlaan 104, 6721 AE Benne-  
kom, tel. 0318-417551.  
Propaganda: VACATURE

## LIDMAATSCHAP

Verzoeken om inlichtingen, aanmeldingen en  
opzeggingen (vóór 1 december) schriftelijk bij de  
ledenadministrateur: de heer P. van der Laken,  
Talingstraat 6, 2406 EL Alphen aan de Rijn.  
Kosten lidmaatschap:  
leden in Nederland en België f 40,-, hier wonende  
jeugdleden f 20,-; elders wonende leden f 50,-  
per jaar

## FINANCIËLE ZAKEN

Betalingen via de bankrekeningen van SUCCU-  
LENTA SANTPOORT:  
In Nederland: rekening nr. 55.32.38.981 bij de  
ABN/AMRO of rekening nr. 680596 bij de  
Postbank.  
In België: Rekening nr. 000.1141809-22 bij de  
Belgische postgiro  
In Duitsland: Rekening nr. 15.65.907/019 bij de  
ABN/AMRO te Aachen, BLZ 390.10200  
Overige landen in Europa: bij voorkeur per  
gekruste (crossed) Eurocheque.

## TIJDSCHRIFT SUCCULENTA

Verschijnt 6 maal per jaar in de even maanden.

## KOPIJ

Kopij voor het tijdschrift zenden aan Mevrouw.  
J.M. Smit-Reesink, Prins Willem Alexanderlaan  
104, 6721 AE Bennekom.  
Kopij voor het eerstvolgende nummer van het  
verenigingsnieuws voor de vijftiende van de  
even maanden te zenden aan J. van Alten,  
Richard Burtonstraat 1, 1325 KK Almere-stad,  
tel. 036-537.69.70  
Advertentie tekst voor plaatsing in het volgende  
nummer inleveren voor de vijftiende van de even  
maanden bij Mevrouw. J.M. Smit-Reesink, Pr.  
Willem Alexanderlaan 104, 6721 AE Benne-  
kom. Tel. 0318-417551.

## REDACTIE

J. van Alten, Richard Burtonstraat 1, 1325 KK  
Almere (Hoofdredacteur). E.mail:  
vanalten@nedernet.nl  
L. Bercht, Veerweg 18, 4024 BP Eck en Wiel.  
L.E. Groen, Heelsumseweg 49, 6721 GR Benne-  
kom.  
J.J. de Morree, Kon. Emmalaan 23, 2264 SH  
Leidschendam.  
A.B. Pullen, Rinkslag 19, 7711 MX Nieuwleusen.  
A. van Uijen, Graadt van Roggenweg 5 b, 3531  
AA Utrecht  
B. Zonneveld, Schubertlaan 196, 2324 BC Leiden.  
Lay-out: A. van Zuylen, Hoefstraat 9, 5345 AM  
Oss.  
Secretariaat: Mcvr. J.M. Smit-Reesink, Prins  
Willem Alexanderlaan 104, 6721 AE Benne-  
kom.

## ADVERTENTIETARIEVEN

1/16 pag. f 30,-  
1/8 pag. f 55,-  
1/4 pag. f 85,-  
1/2 pag. f 140,-  
1/1 pag. f 240,-

Kortingen op aanvraag.

## VERKOOP LOSSE NUMMERS

Via de boekenbeurs, zie onder instellingen

## INSTELLINGEN

### BIBLIOTHEEK

W.P.C.H. Bervoets, Mozartstraat 108, 7391 XM  
Twello; tel 0571-272841.

### CLICHÉFONDS

J. Schraets, Geuldersedijk 2, 5944 NH Arcen. Tel.  
077-4732913

### DIATHEEK

J. Deckers, Hertogstraat 39, 6441 HA Brunssum.  
Tel. 045-5272461

### PLANTENCENTRALE

Mevr. E. van Die-van Wijnen, Molenweg 56, 67  
KM Lunteren. tel. 0318-483579.

### BOEKVERKOOP EN VERENIGINGSARTIKE- LEN

Mevr. E. van Die-van Wijnen, Molenweg 56, 6741  
KM Lunteren. tel. 0318-483579.

### BOEKENBEURS

W. Alsemgeest, Stadhouderslaan 3, 3417 TT  
Montfoort. tel. 0348-471083

**CONTRIBUTIEBETALING 1995**

Bij dit nummer is een brief van onze penningmeester gevoegd met alle informatie over de contributiebetaling 1996. U wordt beleefd verzocht op de aangegeven wijze te betalen. Alleen zo verzekert U zich van de verlenging van het lidmaatschap en dus ook van een ongestoorde toezending van het tijdschrift.

**RECTIFICATIE**

In het oktobernummer 1993 van SUCCULENTA werd in het artikel 'De zuurgraad bij het kweken op lava' een recept voor cactusvoeding gegeven. (pagina 210). Voor het maken van een geconcentreerde oplossing werd aanbevolen, 200 gram van het besproken mengsel op te lossen in 10 l. water. Zoals uit de erop volgende regels bleek, moet dit geen 200 doch 20 gram zijn. De mengverhouding voor de zwakkere oplossing is wel juist gegeven. Wij verzoeken gebruikers van deze receptuur hierop te willen letten.

**JUBILEUM AFDELING DORDRECHT E.O.**

Afdeling Dordrecht e.o. bestaat in januari a.s. 40 jaar en dat wordt gevierd op 11 januari. Programma: 19.30 ontvangst. 20.00 uur toespraken voorzitter en genodigden. 20.30 lezing met dia's over het weer door Cees Ceulemans van het K.N.M.I.. Hierna nog een gezellig samenzijn met een hapje en een drankje alsmede byzondere plantenverloting. Speciaal oud leden worden hierbij van harte uitgenodigd. Plaats: partycentrum "Eykendonck", Dubbelsteynlaan 4, Dordrecht. Trein C.S. Dordrecht, bus lijn 2 voor de deur.

**VERGADERRUIMTE 'MAAS EN PEEL'**

Deze afdeling vergadert sinds 27 oktober in de zaal van C.M.C. Uytterwaert, Venrayseweg 65 te Venlo.

**adreswijziging**

De voorzitter van de afdeling Drenthe is verhuisd. De heer A.H. Schans woont thans aan de Erica-laan 33 te 9411 AP Beilen en is telefonisch bereikbaar onder nr. 0593-526238

**BENOEMING ERELID EN LEDEN VAN VERDIENSTE**

Op de laatstgehouden Algemene Ledenvergadering werd

**de heer Sjaak Schraets**

benoemd tot lid Erelid van de vereniging. Al gedurende een groot aantal jaren dient hij liefhebbers in binnen- en buitenland met 'zijn' Cliché-fonds en is mede een onmisbare hulp van andere zaaddistributeurs in Nederland, België en Duitsland.

Tot leden van verdienste werden benoemd:

de heer J. van Dulken,  
oprichter van de afdeling Gouda

de heer A.J. Brederoo,  
voor zijn wetenschappelijke-en illustratieve werk,

de heer P. Knippels  
vanwege de niet geringe inzet tijdens de viering van ons 75-jarig jubileum.

de heer P. Wagenaar Hummelinck  
vanwege het meer dan zestig! jaar schrijven in ons tijdschrift.

**STIPTHEIDSACTIE**

Als goede liefhebbers nemen we bij kritiek geen blad voor de mond.

Heel wat moeilijker wordt het met complimenten. Die doen we bij voorkeur met zwijgen af. Om de sleur wat te verbreken de navolgende 'actie':

\*U bent tevreden over Succulenta en brengt dit tot uiting door per kerende post Uw contributie 1996 over te maken.

Bij die groep wilt U niet horen, maar U voelt zich binnen de vereniging wel onder vrienden.

\*Vrienden behandel je als zodanig en dus laat je die zeker niet wachten en U betaalt natuurlijk op tijd.

Past deze schoen U ook niet?

\*In ieder geval verwachten wij gewoon, dat U datgene doet waartoe U uit hoofde van Uw lidmaatschap verplicht bent en dat is óók op tijd betalen.

Als resultaat van deze actie zullen wij niet weten, tot welke groep U behoort, maar U heeft ons dan toch wel echt geholpen. Alvast bedankt.

**Achterhoek**

14 dec. Spelavond  
E.N.O. gebouw. Woerdseweg Groenlo. 20.00 uur

**Amsterdam**

15 dec. Quiz verzorgd door de winnaar van 1994.

Amsterdams Natuur- en Milieueducatiecentrum.  
.Plantage Middenlaan 2e(bellen). Amsterdam. 20.00 uur.

**Arnhem**

14 dec. Gezellige avond.  
11 jan. Jaarvergadering.  
8 febr. Gastspreker  
Zaaltje van de speeltuinvereniging "Tuindorp" achter het pand Floralaan 18, Wageningen. 20.00 uur.

**Brabant-België**

22 dec. Gevarieerde avond met dia's, zaaiwedstrijd etc.  
Hoger Rijksinstituut voor Tuinbouw, de Bavaylei 116, 1800 Vilvoorde. 20.00 uur.

**Delfzijl e.o.**

7 dec. Bespreking programma 1996 en Dia's over caudexplanten van H. Wolven.

Groene Weide, Snelgersmastraat 15, Appingedam. 19.30 uur.

**Dordrecht e.o.**

14 december Jaarvergadering met plant raden en verloting.

11 jan. Viering 40 jarig afdelings-jubileum.

8 febr. Dialezing door Marja van de Pieterman over haar ontdekkingsreis naar sulcorebutia's in Bolivia.

Biesboschcollege v/h De Christelijke MTSProf. Waterinklaan 45, Dordrecht. 19.30 uur.

**Drenthe**

6 dec. Arend Schans met vakantiedia's van Portugal en andere landen.

Hotel Koopman, de Palz 7, Beilen.

**Flevozoom**

18 dec. Jaarvergadering met traditionele kwis.

Groen van Prinstererschool, Verkeersweg 51, Harderwijk. 19.30 uur.

**Fryslân**

12 dec. Lezing door B. Zonneveld over de wilde planten van Tenerife.

Zalencentrum Tivoli, Huizumerlaan 59, Leca-warden. 19.30 uur.

**Gooi- en Eemland**

12 dec. Lezing door L. Bercht over de Flora van Paraguay.

9 jan. John Rijnders vertoont 100 mooie "Rubingh" dia's.

13 febr. Lezing door Wiebe Bosma over een kas met bloeiende planten van januari t/m december.

Buurthuis Noord, Lopez Diazlaan 85, Hilversum. 20.00 uur.

**Gouda e.o.**

14 dec. Eindejaarsbijeekomst: Bingo etc.

18 jan. Jaarvergadering.

15 febr. Lezing Wim Alsemgeest: Opzoek naar een engel in de desert.

't Brandpunt, Turfmarkt 58, Gouda. 20.00 uur.

**Groningen**

21 dec. Jaarvergadering.

Zaal van de buurt- en speeltuinvereniging SELWERD, Elzenlaan 72, Groningen. 19.30 uur.

**Hoeksche Waard.**

11 jan. Jaarvergadering, na de pauze lezing door Nico Engels over Coryphantha en nauw verwante groepen.

Natuur Bezoekers Centrum Hoeksche Waard aan de Rijkshaven., Numansdorp. 20.00 uur.

**Nijmegen.**

12 dec. Gezellige avond voor leden en hun partners.

Opleidingscentrum 't Vanck, Energieweg 19, Nijmegen. 19.30 uur.

**Utrecht e.o.**

14 dec. Lezing door Paul Shirley over zijn reis naar Engeland, bezoek aan kwekers en liefhebbers.

11 jan. nog niet bekend.

8 febr. Jaarvergadering

Buurthuis Ravelijn, H.Graaflandstraa 2a, Utrecht. 20.00 uur

## AFDELINGSACTIVITEITEN - 2

### Voorne-Putten en Rozenburg.

- 11 dec. Dia's uit eigen verzameling.  
8 jan. Jaarvergadering.  
12 febr. Lezing door Frans Noltee over Kenia.

Het Trefpunt, Burg. v.d. Blinklaan 5, (Vierpolders Gem Brielle). 19.30 uur

### West-Brabant

- 16 dec. Jaarvergadering.  
Cafe rest. "Marktzicht", Markt 50, Etten-Leur.  
14.00 uur

### Zaanstreek

- 1 dec. Gezellige avond met Oud-Hollandse spellen.  
5 jan. Onderlinge avond voor de leden.  
2 febr. Jaarvergadering.  
Kantine van de sporthal De Springplank, Saenredamstraat 34, Assendelft. 20.00 uur.

### Zwolle

- 19 dec. Lezing door Simon Kooy over Chileense cactussen.  
23 jan. Jaarvergadering.  
27 febr. Lezing door de Heer A.B. ter Brugge over Euphorbia's  
Gebouw de Groene Welle, v/h Centrum voor Tuinbouwonderwijs, Prinses Margrietstraat 2, Zwolle. 19.30 uur

### BEZITSVERBOD CITES BIJLAGE 1 PLANTEN VAN KRACHT !

Op Vrijdag 28 juli 1995 is als bijlage van de staatscourant nr. 144 gepubliceerd het Uitvoeringsbesluit regelgeving wet bescherming uitheemse dier- en plantesoorten. Op grond hiervan is het bezit van wildplanten, voorkomende op de bijlage 1 van CITES en verkregen na deze datum verboden.

Ten bewijze dat mogelijk in Uw bezit zijnde planten voor 1 augustus 1995 zijn verkregen, kunnen deze planten tot 31 december 1995 bij de vereniging worden geregistreerd. Wij verwijzen hierbij naar Succulenta dec. 1994 pag. 258 en april 1995 pag. 90.

U vindt de informatie over de wijze van registreren op pagina 38 van het verenigingsnieuws van dit jaar.

## NIEUWS VAN ONZE BELGISCHE ZUSTER- VERENIGINGEN

### Cactusvrienden Mol

- 2 dec. Gezellig samenzijn  
Zaal: Volkshuis, Rozenberg 115, Mol.

### Grusonía

- 8 dec. Cactusgeslachten algemeen door Luc Vandecaveye.  
Zaal Don Bosco te Torhout, tenzij anders is aangegeven. 20.00 uur.

### Leuchtenbergia

- 15 dec. F. Gruwez over Phyllocactussen en nachtbloeiers  
Dienstencentrum, Schoolstraat 44 te Schilde.  
20 uur.

## EVENEMENTENKALENDER

De vermelding in deze kalender is beperkt tot 80 woorden t.b.v. een afdeling en 40 woorden voor andere (groen) verenigingen

**1996**

**20 april**

Algemene ledenvergadering van Succulenta in Kudelstaart, georganiseerd door de afdeling Amsterdam.

**21 april**

Succulenta Zaanstreek houdt haar jaarlijkse Cactus- en Vetplantenbeurs.

**11-12 mei**

Plantenbeurs afdeling Haarlem

**25/26/27 mei**

Show en beurs afdeling Zuid-Limburg in de botanische tuin van Kerkrade (10-17 uur).  
Waarschijnlijk werken onze "buren" uit Belgisch Limburg en Aken mee. Entree F 3.50, kinderen gratis. Route: autoweg E39, N281, afslag Heerlen/Zuid Kerkrade. Vanaf station Heerlen met bus 42/46 tot halte Terwinselen. Tafelhuur bedraagt f 7.50 p.m./p.d. Inl. J. Essers, Hokkelbergstraat 8, 6444 AG Brunssum. (045-251911)

**8 juni**

Leidse cactusbeurs, nadere mededelingen volgen.

## CONTRIBUTIEBETALING BUITENLANDSE TIJDSCHRIFTEN ALGEMENE REGELS

1. U dient er voor te zorgen, dat degene die de contributie int uiterlijk op 15 december over Uw bijdrage (vermeerderd met f 1,- per tijdschrift/abonnement als bijdrage in de bank/portokosten) beschikt. Denk aan de decemberdrukke bij Postgiro en banken. Te laat overgeboekte bedragen kunnen worden geretourneerd!
2. Als U de koers zelf wilt berekenen, moet U het hoogste bedrag voor de betreffende valuta berekenen, dat U dagelijks in de krant kunt vinden onder koersberichten. Het laagste bedrag is het bedrag, dat de bank U voor de vreemde valuta terugbetaalt. U kunt natuurlijk het juiste bedrag ook door de postgiro of bank laten berekenen. De Postgiro berekent steeds een erg gunstige koers.
3. U dient bij Uw betaling steeds Uw lidmaatschapsnummer, te vinden op de adresband, te vermelden.

Voor het **ENGELSE** tijdschrift en de **VETPLANTENVERENIGING VAN SUID-AFRIKA** heeft de heer Vis zich bereid verklaard, de contributie centraal te innen. Wie van zijn diensten gebruik wil maken, moet zijn bijdrage(n) sturen aan: bankrekening 5534 19 447 t.n.v. Dhr. E. Vis, Hunnenpad 8, 3881MB Putten.(tel.: 0341-353100)

Voor het **AMERIKAANSE** tijdschrift kan de heer de Looze de administratieve rompslomp **niet meer** op zich nemen. Mocht er iemand zijn, die deze taak van hem wil overnemen, meldt U zich dan bij de hoofdredacteur/waarnemend secretaris. Voor dit jaar kunt U bij hem terecht op postgiro 512723 Almere. Wel strikt op tijd s.v.p. ,U kent hem zolangzamerhand wel. Voor adresgegevens, zie bestuurspagina.

Voor het **DUITSE** tijdschrift (KuaS en eventueel andere tijdschriften wil ondergetekende ook volgend jaar weer zijn medewerking verlenen. Indien U er voor zorgt, dat ik Uw bijdrage uiterlijk op 1 november heb ontvangen, kunt U, (behoudens kontributieverhoging) volstaan met het storten van DM 61,-. Wie na 1 november betaalt, moet DM 66,- betalen en spaart dan toch nog ca. F. 15,- uit. De gegevens zijn: Postbank 1401427 van Dhr. J. Theunissen, Vierschaarstraat 23, 4751 RR Oud Gastel. (tel.:0165-511943)

Ten overvloede zij nog vermeld, dat U ook kosteloos (op de portokosten na), een in vreemde geldsoort uitgeschreven Eurocheque aan de betreffende penningmeester kunt sturen.

Sjef Theunissen.

# Succulenta '96

Het volgend congres van de **SUCCULENT SOCIETY OF SOUTH AFRICA** wordt gehouden in Johannesburg van 23 tot 26 september 1996.

- Bezoek Zuid Afrika, waar ca 3500 soorten Succulenten groeien
- Woon de lezingen en dia presentaties bij van vooraanstaande experts
- Neem deel aan fascinerende excursies
- Bekijk en fotografeer het wonder van succulenten op groeciplaatsen
- Geniet van tentoonstellingen en plantverkoop

Toonaangevende sprekers, allen vooraanstaande specialisten op hun gebied

- Graham Williamson
- Ernst van Jaarsveld
- Steven Hammer
- en vele anderen

Georganiseerde reizen met vakkundige gidsen

- Namibië, Richtersveld, Namaqualand en de west Kaap
- Kenya
- Oost Kaap
- Oost Transvaal, inclusief het Krugerpark

Neem voor verdere informatie contact op met  
Alex Fick (Convenor) Tel: (011) 884-5588 (B) (011) 884-2695 (H) Fax: (011) 884-5685 (Int. +27)  
Private bag X10, Brooklyn 0011, PRETORIA, ZUID AFRIKA tel: (012) 98-3588 (Int. +27)



## VRAAG EN AANBOD

Opgaven voor nr 1/96 moeten voor 15 december 1995 worden opgestuurd aan Mevr. J.M. Smit-Reesink, Pr. Willem Alexanderlaan 104, 6721 AE Bennekom. Alleen advertenties de hobby betreffende worden opgenomen.

**Te koop gevraagd:** Kweektafels en kweekbakken op stroom, boeken over cactussen, mammillaria- en notocactus- en rebutiazaailingen. W.Talsma, Treubstraat 6, 2221 AL Katwijk.

**Te koop gevraagd:** de boeken "Haworthia and Astroloba" van J.Pilbeam (1983) en "The new Haworthia Handbook" van M.B.Bayer (1982). Ook andere publicaties over Haworthia's zijn welkom. S.J.Pistor, Hoofdstraat 32, 7981 AA Diever (0521-59 2637).

**Wie kan ons helpen aan het adres** waar we de lava kunnen verkrijgen zoals de Heer Hovens (Lottum) gebruikte (en leverde)? M.Boertjes, Ypeloschoolweg 2b, 7468 RE Enter. (0547-381295).

**Te koop:** Euphorbia bupleurifolia, zaden (beperkt) en 2 en 3 jarige planten mannelijk en vrouwelijk. Euph. obesa, zaden en 1 en 2 jarige planten. Zaden van de botanische amaryllis. P.C.Dirven, Frans Halsstraat 22, 4715 BX Rucphen. (0165-341675).

**Te koop aangeboden:** Verkade albums. Cactussen, A.J. van Laren 1931 f 55,-. Kamerplanten, A.J. van Laren 1928 f 60,-.

Zeewateraquarium en terrarium,  
A.F.J.Portielje 1930 f 50,-. G.Vroom,  
Nachtegaalstraat 78, 2025 VL Haarlem.  
Tel. 023-5390152.

**Te koop aangeboden:** ongebonden jaargangen 1974 t/m 1987 van Succulenta. G. van Santbrink, Lindenlaan 83, Castricum. (0251-672130).

**Aangeboden:** ongeveer 70 cactussen in pot en ongeveer 25 in de volle grond, w.o. Koningin van de Nacht. Liefst in één koop. Mevr. K.Zuurmond, Rotterdamseweg 197, 2629 HD Delft. (015-2561862).

**Gevraagd:** info over Sempervivum en andere winterharde Crassulaceae o.a.: waar zijn goed benaamde cultivars en soorten te koop?

Adressen van verenigingen, enz. Geert Servotte, Hoogkamerstraat 130, B-9140 Temse/België. (03/7715842).

CACTUSSEN - EN VETPLANTENZADEN  
Schrijf vandaag nog voor GRATIS ZAADLIJST



DOUG EN VICKY ROWLAND  
200 SPRING ROAD, KEMPSTON  
BEDFORD, ENGLAND, MK42 8ND

### BLADKAKTUS



Binnenlandse en buitenlandse  
boeken steeds voorradig.  
Wij bestellen graag voor U.

Vraag onze Bladkaktus, een lijst met  
succulente literatuur aan.

NATUUR EN BOEK  
Bankastraat 10  
2585 EN 's Gravenhage  
tel. 070-3505648

# Bloemen - en plantentuin VAN DONKELAAR

Werkendam, Laantje 1 tel. 0183 - 501430 giro 1118486



In december verschijnt onze nieuwe zaadlijst met vele soorten cactussen, mesems, vetplanten en kuitplanten. U krijgt deze toegestuurd na overmaking van f 3,50 op gironummer 1118486.

In december en januari ontvangt u op vertoon van deze advertentie een eenmalige korting van 20% op alle cactussen en vetplanten.

## TE KOOP GEVRAAGD

bent U genoodzaakt, om welke reden dan ook, uw cactusverzameling van de hand te doen, neem dan contact op met:

**Gerrit Melissen** Korenmolen 9,

3738 WL Maartensdijk, tel 0346-213366

## ZELDZAME ZADEN UIT ZWEDEN!

Zaadlijst met 300 verschillende soorten *Gymnocalycium/Lobivia/Rebutia* met groeiplaatsaanduidingen, en nog veel meer! Specialist in Zuid Amerikaanse soorten!

SUCCSEED, Mats Winberg, Apelsinvaegen 21 K,

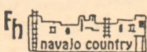
S-633 47 ESKILSTUNA Zweden

## pedio's, sclero's, navajoa, toumeya neue liste 1995/1996

ariocarpus, astrophytum, echinocereus.....	bücher
echinomastus, escobaria, mammillaria .....	hefte
turbincarpus, agave, yucca, lewisia .....	samen
wilde bloemen uit usa, canada en mexico	
met opgave van standplaatsen.....	pflanzen

### BOEKEN:

**BRANDNEU** - The genera *Pediocactus*, *Navajoa*-*Toumeya* Cactaceae-Revised engels dm 84.50, To the habitats of *Pedio-* and *Sclerocactus* engels dm 69.-, The genus *Sclerocactus* Cactaceae-Revised engels dm 79.-, An den Standorten von *Pedio-* und *Sclerocactus*, Duits dm 59.-, je dm 6.50 versandspesen. s.v.p. retourporto voor de lijst bijvoegen (internationale antwoordcoupon).



p.o.box 510 201, d-68242 mannheim, germany, telephon: 0621/794675, telefax 0621/7900332, email: fhanavajo.swb.de



Postfach 1107 · D-71385 Kernen  
Bundesrepublik Deutschland  
Telefon 07151/41891 · Fax 07151/46728

- \* meer dan 200 geslachten, meer dan 2000 soorten zeldzame planten en zaden
- \* verzending over de gehele wereld
- \* bezoekers en groepen zijn van harte welkom
- \* onze planten- en zaadlijst ontvangt U op aanvraag tegen een internationale antwoord-coupon

## BOEKENBEURS

TE KOOP GEVRAAGD; tweedehands boeken en tijdschriften over succulenten. De eerste keuze van de boeken is voor de landelijke Bibliotheek, de rest wordt op de jaarvergadering aangeboden. Aanbiedingen aan W. Alsemgeest, Stadhouderslaan 3, 3417 TT Montfoort. Tel. 0348- 471083.

## PROPAGANDAMATERIAAL, BOEKENVERKOOP EN VERENIGINGSARTIKELLEN.

Propagandamateriaal kan, tegen portovergoeding, bij mevr van Die aangevraagd worden.

Er zijn op dit moment verkrijgbaar:

- "Wat betekent die naam" een verklarend woordenboek van botanische namen van succulente- en aanverwante planten, prijs fl 15,50/ Bfrs 310.

- Gids voor het verzorgen van cactussen en andere succulenten, prijs fl 10,-/Bfrs 300.

- Discoboeck Buining (Duitse- en Engelse uitgave), prijs f 7,70/Bfrs 150.

Verenigingsartikelen:

- de bewaarband voor het tijdschrift fl 16 Bfrs 320 per stuk

- correspondentiekaarten uitgave 1992, prijs f 8,- Bfrs 160.

Alle artikelen franco thuis.

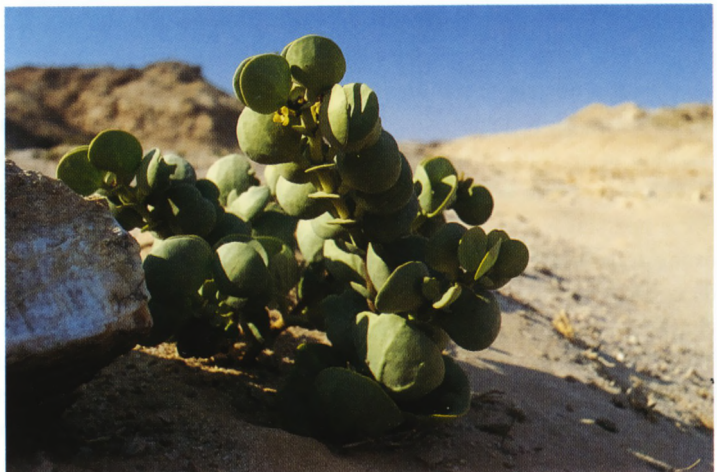
Bestellingen uitsluitend door overschrijving van het juiste bedrag en vermelding van het gewenste artikel op postgiro 3742400 t.n.v. Succulenta te Lunteren.

tengevolge de mate van uitsterven tijdens catastrofes. Flora Capensis bevat een zeer groot aantal 'oude' soorten. De totale Flora Capensis telt maar liefst 198 geslachten (P. Goldblatt, 1978) en acht endemische plantenfamilies (R.M.T. Dahlgren en B.E. van Wyk, 1988). Families als bijvoorbeeld *Proteaceae*, *Zamiaceae* en *Restionaceae* dateren uit het Tertiair of voorliggende perioden. De meest primitieve *Proteaceae* zijn struiken en hadden een bijna pan-Afrikaanse verspreiding. *Protea nitida* uit Kaapland toont onmiskenbaar de relatie met primitieve voorouders uit tropisch Afrika. Van alle *Proteaceae* in Afrika zijn thans 35 soorten tropisch, 13 soorten beperkt tot het zomerregengebied van Zuid-Afrika en 69 soorten endemisch in de zuidelijke Kaapprovincie. J.P. Rourke illustreert met zijn onderzoek aan protea's in 1980, dat 86 procent van de zeventig *Protea*-soorten uit Flora Capensis struiken zijn met een hoogte van minder dan twee meter. Ter vergelijking is er een soortgelijk onderzoek door George in 1984 gedaan aan *Banksia* (*Proteaceae*), waaruit bleek dat in Australië 44 procent van de 54 soorten *Banksia* uit struiken bestaan van meer dan twee meter hoog en 22 procent uit bomen. Fossiele vondsten van planten geven aan,

dat families zoals *Boraginaceae*, *Ericaceae* en *Rosaceae* vanuit het Mediterrane gebied naar de Kaap zijn gemigreerd (J.A. Coetzee, 1978, 1980, 1981, 1983 en J.A. Coetzee en J Muller, 1984). Er zijn aanwijzingen dat later, tijdens het Mioceen, subtropische- en tropische planten eveneens naar het Kaapland zijn gemigreerd. Zo is bijvoorbeeld het Outeniekwageelhout (*Podocarpus falcatus*) in het Knysna- en Tsitsikammabos ooit gemigreerd vanuit tropisch Afrika.

Een andere verklaring voor de enorme diversiteit van soorten berust op het principe van vicariantie. Hierbij beschouwd men dat de totale flora al aanwezig was en dat deze door geologische processen, zoals gebergtevorming, geïsoleerd zijgeraakt. In gebieden waar de soort in problemen kwam, stierf deze uit en weer op andere lokaties bleef de soort ongewijzigd aanwezig, zoals o.a. de Kaapprovincie.

In vergelijking met de huidige diversiteit aan Kaapse planten is aan het eind van het Mioceen hiervan ongeveer een vijfde deel van de soorten inmiddels verdwenen (J.A. Coetzee, 1983). Flora Capensis kon dus een grote diversiteit aan planten verkrijgen door een relatief stabiel klimaat en een bijzondere geologische geschiedenis.



*Zygophyllum stapfii*



Trichocaulon dinteri

### Namakwaland en Namibië.

De westkust van Zuid-Afrika is het oorspronkelijke gebied waar de Nama Hottentotten zich zo'n 12.000 jaar geleden vestigden. Aanvankelijk noemde men het gebied Namaland, maar later werd de naam verbasterd tot Namakwaland. Het gebied is bijzonder rijk aan mineralen, maar de neerslag is ten gevolge van de koude Benguela-stroom zeer gering. In het zuiden is de jaarlijkse neerslag ongeveer 200 mm. terwijl het noorden van Namakwaland het moet stellen met een jaargemiddelde van zo'n 50 mm.. Ten noorden van het Namakwaland ligt het Richtersveld, genoemd naar een Duitse missionaris uit de vorige eeuw. Het Richtersveld heeft een neerslag van maximaal 50 mm. per jaar. Het Richtersveld gaat in oostelijke richting over in het Bushveld en de Kalahari-woestijn en in het noorden in de Naukluft-woestijn. De Naukluft-woestijn behoort met een jaarlijkse neerslag van 3 mm. tot een van de droogste gebieden ter wereld. Mede door de enorme variatie aan neerslag is de gehele westkust van Zuid-Afrika en Namibië extreem rijk aan succulenten. Als wij alleen al de succulenten Euphorbiaceae beschouwen, dan zien we de grootste

variatie, complexiteit en meest perfecte aanpassingsvormen in dit droge deel van Zuid-Afrika. In het zuiden van Namakwaland ligt de Knersvlakte, genoemd naar het knersen van ossenkarren over de rode zandpaden of, volgens een andere lezing, als een verbastering van het woord 'Knechtsvlakte'. Hier groeien voornamelijk struikvormige succulenten van de *Mesembryanthemaceae*, zoals *Lampranthus suavissimus* (in het Zuid-Afrikaans vijgiebos of t' nouroebos), *Leipoldtia constricta* (langbeen t' nouroebos), *Drosanthemum hispidum* (fijn t' nouroebos) of *Ruschia frutescens* (t'arra t' kooi of rooi t' kooi) en *Euphorbiaceae*, *Euphorbia mauritanica* (gele melkbos), *E. oxystegia*, *E. loricata* en *E. schoenlandii*.

Ten noorden hiervan ligt het Sandveld, tussen Lambertsbaai en de Oranje-rivier, met eveneens veel succulente struiken. Langs de kust groeit hier dominant in het Sandveld *Ruschia frutescens*, *Drosanthemum hispidum*, *Lampranthus suavissimus* en struiken van *Zygophyllum morgsana* (schildpadbos). Het Sandveld is aan de kust totaal anders als in het binnenland. Langs de kust is het zand kalkrijk en wit, terwijl het meer landinwaarts door een

overvloed aan ijzer-III-ionen rood gekleurd is. Langs de kust in het witte zand, net boven de plaats Lambertsbaai, bloeien in het voorjaar massaal *Cephalophyllum spongiosum* (Mesembryanthemaceae) met oranje-roze bloemen. Meer landinwaarts, gele en later rode zandgebieden, bloeien dan indrukwekkend en massaal éénjarigen als oranje bloeiende *Gorteria diffusa*, *Arctotis fastuosa* en *Dimorphotheca sinuata* en wit-bloeiende *Arctotis decurrens*. Ten noorden van het Sandveld zien we verspreid steeds meer rotsen tussen de zandvlaktes, de zogenaamde klipkoppes. Algemeen, naast een kleurrijk tapijt van éénjarigen, groeit hier een *Aizoaceae* met roze bloemen, *Galenia africana* (in het Zuid-Afrikaans kraalbos). In dit gebied groeit een van de merkwaardigste succulenten van Namakwaland, *Pachypodium namaquanum* of halfmensenboom. De flesvormige soort van de maagdenpalmfamilie steken ruim boven de vegetatie uit. Met wat fantasie lijkt *Pachypodium namaquanum* inderdaad op silhouetten van mensen in een vlakte en gaf inderdaad voldoende stof voor een legende. In vroeger tijd leefde de Khoikhoi-Nama-bevolking in Namibië, maar werden door een stammenstrijd naar het zuidelijke Namak-

waland gedreven. Totaal verslagen en teleurgesteld kregen de Khoikhoi-Nama strijders toch een helpende hand van god. In het midden van de strijd werden een aantal krijgers gefixeerd als halfmensenbomen (*Pachypodium namaquanum*) met de top in noordelijke richting naar hun oorspronkelijke woongebied. En inderdaad is het opvallend dat alle planten met hun groeitop scheef naar het noorden zijn gericht. De biologische reden ligt in het groeiseizoen van deze merkwaardige plant. De plant vormt bladen gedurende de winterregenval en groeit tot het voorjaar. In het vroege voorjaar bloeien de vuilpurperen bloemen in de top. Na de bloei, aan het begin van de droge tijd (einde voorjaar), worden alle bladen afgeworpen en gaat de plant in rustfase. Omdat de groei van de plant in de koudste maanden van het jaar plaats vindt, richten de planten zich naar het noorden om zodoende hun energievoorziening (suikers uit de fotosynthese) te optimaliseren. *Aloë dichotoma* of kokerboom is een andere merkwaardige en spectaculaire succulent van Namakwaland. Ook deze bezit in mindere mate een duidelijke oriëntatie op het noorden. Verder groeit rond de plaats Springbok op zandige plaatsen zeer dominant *Cheiridopsis candi-*



*Commiphora saxicola*

*dissima* (t' noutsiam) en diverse soorten *Glottiphyllum*, *Herrea* en *Cephalophyllum* (allen *Mesembryanthemaceae*).

Nog verder noordelijk bereiken we het Richtersveld, wat eveneens rijk is aan succulenten. Een geweldig desolaat gebied, maar hier en daar, echter na lang zoeken, groeien succulenten als *Lithops*, *Conophytum* en de zilverkleurige *Anacampseros papyracea* (*Portulacaceae*) tussen de kwartssteentjes. Her en der verspreid groeien kokerbomen, *Aloë dichotoma* en *Aloë pillansii*.

Direct over de grens in Namibië, in het zuidelijke deel van de Naukluft-woestijn groeien massaal grote struiken van *Euphorbia dregeana*. De grijze stijf vertakte planten domineren volledig de vegetatie. Vlak bij de parkeerplaats van de canyon van de Visrivier groeien een aantal exemplaren van *Aloë dinteri*.

Nog noordelijker bereiken we in Namibië het gebied van de Welwitschia's in de Naukluftwoestijn. Vanaf Swakopmund, als startpunt, hebben we deze woestijn door getrokken. De eerste succulenten, kleine struikjes van *Tetragona reduplicata* of klappiesbrak (*Aizoaceae*), treffen we net achter de volledige kale wandelende zandduinen van de kust. In de droge bedding van de Swakoprivier groeien roze bloeiende tapijten van *Galenia papulosa*. De plant zien we alleen in deze wadi en heeft opvallende zoutsecreties op de sterk vertakkende stengels, zodat de lokale benaming vratjiesbos zeer toepasselijk is. Vlak na de oase Goanikontes groeien her en der opvallende endemische daalderplanten of *Zygophyllum stapffii*. De ronde bladen zijn succulent en zo groot als een rijksdaalder. De plant bereikt in de Naukluft-woestijn de zuidgrens van z'n areaal. Even verderop tussen rotsspleten zoeken we helaas vergeefs naar groeiplaatsen van *Hoodia currori*. Naast tal van andere niet

succulente bijzondere woestijnplanten bereiken we de beroemde Welwitschia-plains. *Welwitschia mirabilis* is een van de meest markante planten van de Naukluft. In de 200 dagen per jaar met in totaal 3 mm. neerslag moeten planten wel zeer efficiënt zijn aangepast voor wateropname. *Welwitschia* neemt de dauw of mist bijvoorbeeld op via de onderkant van de eeuwig doorgroeiende bladen. Verder landinwaarts, na de Welwitschia-plain treffen we in rotsspleten enkele bloeiende exemplaren van *Trichocaulon dinteri* aan. De tocht wordt voortgezet door een wisselend terrein van zandvlakten en verspreid liggende rotspartijen. In het overgangsgedebied tussen de zandvlakten en rotspartijen groeien verspreid kleine dwergboomjes van *Commiphora saxicola* (*Burseraceae*). Naast vruchten en geveerde bladen bloeit de plant met bescheiden vrouwelijke bloemen. Even verder zien we ook mannelijke planten bloeien. De planten worden in Namibië balsembos genoemd vanwege de welriekende harsachtige gom.

In dit gebied groeien ook succulente *Geraniaceae* en *Convolvulaceae*, zoals respectievelijk *Sarcocaulon marlothii* of boesmankers met roze bloemen en *Ipomoea adenioides* of 'aartappel' of trompetbloem met tot 10 centimeter lange trechtervormige bloemen die aan de buitenzijde groenwit en aan de binnenzijde diep rood zijn. Verder zien we hier *Aloe asperifolia* (kraalaalwyn), *Lycium tetrandrum* (bok-, kraaldoring of slangbessie) en *Euphorbia phylloclada* (bontmelkbos). In het er naast gelegen Tsaobis Leopard Park ontdekken we *Euphorbia virosa* (bushmangif) en *Commiphora wildii*.

Na een bezoek aan Etosha, het zeer oude en fraaie kokerbomenbos van Keetmanshoop en de zuidelijke Kalahari bereiken we het Bushveld. Hier groeien prachtige exemplaren van *Aloë kerasbergensis*, A.



*Euphorbia dregeana*

*arenicola*, *A. framesii* en tal van niet succulente planten als bijvoorbeeld *Menodora juncea* (*Oleaceae*), *Hermannia grandiflora* (*Sterculiaceae*) en t' samma's of woestijkomkommers (*Citrullus lanatus*). Het Bushveld is het noordelijkste deel van de Karoo.

### Het land van de dorst.

Het land van de dorst of in het Zuid-Afrikaans Karoo telt zo'n 7000 plantensoorten. Van noord naar zuid wordt de Karoo steeds vochtiger. De levensvormen van succulenten worden hierdoor met gelijke tred overwegend ook meer struiken en in de oostelijke Karoo zelfs bomen. In het westelijke deel van de Karoo groeit in één kloof van de Oorlogsrivier bij Nieuwoudtville een plant die de moeite van vermelden waard is, namelijk olifantsvoet of *Dioscorea elephantipes*. De olifantsvoet behoort tot de yamfamilie. De plant groeit met klimmende kruidachtige stengels uit een opgezwollen verhoutte wortelstok. De wortelstok heeft bovengronds enige gelijkenis met de faeces van olifanten. Voor zover mij bekend is dit de enige groeiplaats in de wereld. In het

westelijke deel, in de regenschaduw van het Cedergebergte, vinden we naast tal van andere planten twee succulenten, namelijk *Crassula ovata* (de welbekende kamerplant) en *Tylecodon wallichii* (beiden *Crassulaceae*). In de Karoo groeit verder massaal struikjes van *Eberlanzia ferox* of doringvijgie, *Trichodiadema setuliferum* of stervijgie (*Mesembryanthemaceae*) en drie soorten *Galenia* (*G. africana* var. *africana*, *G. fruticosa* en *G. sarcophylla*). In de oostelijke Karoo rondom de plaats Graaff-Reinet domineren struwelen en zelfs bomen van *Portulaca afra* of spekboom (*Portulacaceae*). Hier zien we ook *Pleiospilos compactus*, *Crassula mucosa* var. *mucosa*, *C. fascicularis*, *C. pyramidalis*, *C. montana*, *Adromisclus sphenophyllus*, *Cotyledon orbiculata*, *Tylecodon wallichii*, *Sansevieria desertii* en *Aloe broomii* in bloei. Alhoewel geen echte succulent, maar zeer fraai is ook de roodbloeiende *Cadaba aphylla* van de *Capparidaceae*. Vervolgens naar Jansenville waar de omgeving overwoekerd lijkt te zijn met *Euphorbia virosa*. Her en der verspreid groeien boomvormige groepen van *Aloë marlothii* en langs de weg enkele exemplaren van *Aloë longistyla*.

## Outeniekwa en Hottentot Holland.

Verder zuidelijk langs de kust van de Indische Oceaan bereiken we het fijnbos. Hier groeien vooral op rotsklippen nog enkele succulenten, zoals *Crassula rupestris* of hottentotplant en de fraai rood bloeiende *Crassula coccinea* of klipblom. In de Hoop Natuureservaat groeien *Crassula fascicularis* en *Lampranthus aureus* (goudvijgie) redelijk talrijk op zandige plaatsen. De meest dominante soort op diverse plaatsen langs de kust is de hottentotvijg of *Carpobrotus edulis*. Deze plant groeit zelfs op sommige plaatsen in Kaapstad zelf. De vijgvruchten van deze *Mesembryanthemaceae* zijn vanwege het hoge gehalte aan malaat of appelzuur vooral in de ochtenduren heerlijk fris om te eten. De Portugezen ontdekten destijds de heerlijke smaak en zorgde voor een introductie in het Mediterrane gebied van Europa. Deze succulent groeit zeer gemakkelijk en kan in



Eberlanzia ferox

kort tijdsbestek gehele gebieden overwoekeren. Later hebben anderen de plant verder verspreid, zodat het nu in bijvoorbeeld Californië een probleemplant is geworden voor de lokale soorten. Hiermee bereiken we tevens het einde van een succulente-rijke reis door een van de rijkste Floragebieden van de aarde.

## Literatuur:

- Coetzee, J.A. (1978) - Late Cainozoic palaeoenvironments of southern Afrika. In *Antarctic Glacial History and World Palaeoenvironments*. (ed Van Zinderen Bakker, E.M.) Balkema, Rotterdam, 115-127.
- Coetzee, J.A. (1978) - Climatic and biological changes in south-western Africa during the late Cainozoic. *Palaeoecology of Africa* **10**, 13-29
- Coetzee J.A. (1980) - Tertiary environmental changes along the south-western African coast. *Palaeontologia Africana* **23**, 197-203.
- Coetzee J.A. (1981) - A palynological record of very primitive angiosperms in Tertiary deposits of the south-western Cape Province, South Africa. *South African Journal of Science* **77**, 341-343.
- Coetzee J.A. (1983) - Intimations on the Tertiary vegetation of southern Africa. *Bothalia* **14**, 345-354.
- Coetzee, J.A. en Muller, J. (1984) - The phyto-geographic significance of some extinct Gondwana pollen types from the Tertiary of the south-western Cape (South Africa). *Annals of the Missouri Botanical Garden* **71**, 1088-1099.
- Cowling, R. e.a. (1992) -The ecology of Fynbos: nutrients, fire and diversity. Oxford University Press, Cape Town.
- Croizat, L. et al. (1974) - Centres of origin and related concepts. *Systematic Zoology* **23**, 265-287
- Dahlgren, R en Van Wyk, A.E. (1988) - Structures and relationships of families endemic to or centered in southern Africa. *Monographs in Systematic Botany from the Missouri Botanical Garden* **25**, 1-94.
- George, A.S. (1984) -*The Banksia book*. Kagaroo Press, Sydney.
- Goldblatt, P. (1978) - An analysis of the flora of southern Africa: its characteristics, relationships and origins. *Annals of the Missouri Botanical Garden* **65**, 369-436.
- Linder, H.P. (1987) - The evolutionary history of the Poales/Restionales - a hypothesis. *Kew Bulletin* **42**, 297-318.

- Linder, H.P. (1989) - Grasses in the Cape Floristic Region: phytogeographical implications. *South African Journal of Science* **85**, 502-505.
- Linder H.P. (1990) - On the relationship between the vegetation and floras of the Afromontane and the Cape regions of Africa. *Mitt. Bot. Inst. Hamburg* **23B**, 777-790.
- Linder, H.P. (1995) - Environmental correlates of patterns of species-richness in the south-western Cape Province of South Africa. *Journal of Biogeography* (in press)

- Rourke, J.P. (1980) - *The proteas of southern Africa*. Purnell, Cape Town.
- Rundel, P.W. (1994) - Why the halfmens (*Pachypodium namaquanum*) faces north. *Veld & Flora* **80**, 106-107.
- Scott, P. (1981) - *Historical plant geography*. George Allen and Unwin, London.
- Hortus Botanicus Amsterdam,  
Plantage Middenlaan 2A, 1018 DD Amsterdam.

\*\*\*\*\*

# PYRRHOCACTUS VERTONGENII

## species nova

J.G. Lambert, Jr. A.I.Gx.

Corpus solitarium, appanate globosum, plumbeo-cineraceum, ad 35 mm altum et 55 mm diametens. Plantae proventae aetate in longitudinem crescere possunt, sed nunquam dimensionem pugni excedentes. Vertex paulum depressus, lanosus spinosusque. Radices diffusae. Costae 8-13, paulum sinuosae, distincte separatae sulcis ad perpendiculum directis. Tubercula rotunda, cum mentis parvis solum in supera parte plantae; sulci transversi breves sunt. Areolae ovatae, comparate magnae, 5-6 x 4-5 mm, primum lana alboflavescenti, deinde sordida alba tectae, et magis aut minus nudaе consequentes. Spinae marginales 5-9, in utrasque pares 2-4, una declivis, robustae, teretes, acuminatae, semi-erectae et paulum curvatae, canae cum acumine nigro. (Omnino nigrae in humido statu). Spina centralis deficiens aut unica, quod si acciderit erecta et sursum directa. Spinae omnes breves sunt, maxime ad 15 mm. Flores apud verticem, infundibuliformae; ca. 40 mm longae et diametentes. Receptaculum conicum, brunneo-olivaceum, obtectum squamis brunneis cum acumine fusco et mucrone nigres-

centi, tectis copioso tomento albo et 3-5 setis nigris, attingentibus 10 mm longis in superiora parte receptaculi. Folia externa perianthi lanceolata et mucronata, salmoneo-rosea cum lata media fascia brunnea. Folia interna perianthi latius lanceolata vel spatulata mucronataque, pallidoflava cum media fascia salmoneo-rosea et mucrone minio. Faux et filamenta virido-flava; antherae sulfureo-flavae. Stylus rosaceus; stigmata 10, alba. Fructus doliiformis, ad 17 mm longus et 14 mm diametens, atrofuscus ad nigricans, obtectus squamis rubello-brunneis cum acumine nigro, tomento albo et setis subnigris tectis. Semina cochleiformia, circiter 1,7 mm longa et 1 mm lata. Testa pulla, verruculosa, leviter nitida, magnam partem tunica arillosa reliqua tecta; hilum laterale, depressum, rotundum ad paulo ovatum, album. Patria: Argentina, provincia San Juan, apud Baños La Laja, in altitudine 700 m. Holotypus: H. Vertongen: HV 355, depositus in Herbario Universitatis Rheno-Traiecti (U).

### Summary

A new species of *Pyrrhocactus*, collected by Dr. Vertongen in 1992, was studied and described by the author. Related to *P. melanacanthus* and *P. villicumensis*, it is distinguished by its shorter and less numerous spines, its spreading rootsystem, the heavier woolly lining of its floral tube and the somewhat lighter colour of its flower. *P. vertongenii* is a small remaining plant, flowering already at the age of 2 or 3 years.



Biotoop van *Pyrrhocactus vertongenii* bij Baños La Laja.  
Foto's H.Vertongen

### Beschrijving

Lichaam enkelvoudig, afgeplat bolvormig, loodgrijs, tot 35 mm hoog en 55 mm in diameter. Oudere planten kunnen meer zuilvormig worden, doch zonder ooit de afmetingen van een vuist te overschrijden. Schedel lichtjes verzonken, met wol en dorens bedekt. Wortels gespreid. Ribben 8-13, licht bochtig, duidelijk gescheiden door verticale groeven. Knobbels afgerond, met kleine kinnen alleen in het bovenste gedeelte van de plant; de dwarsgroeven zijn kort. Areolen eirond, betrekkelijk groot, 5-6 x 4-5 mm, eerst met geelachtig wit woluilt, daarna vuil wit en min of meer kaal wordend. Randdorens 5-9, gespreid in

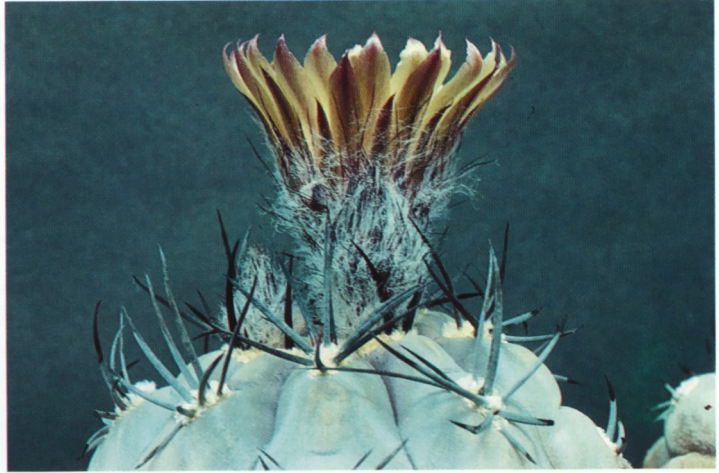
2-4 paren en een naar beneden gericht, stevig, met ronde doorsnede, scherp, half afstaand en weinig gekromd, grijs met zwarte punt. (Volledig zwart in vochtige toestand). Middendorens ontbrekend of enig, in dit geval afstaand en naar boven gericht. Alle dorens zijn kort, ten langste tot 15 mm.

Bloemen in de nabijheid van de schedel, trechtervormig; ongeveer 40 mm lang en in doorsnede. Bloembuis konisch, olijfbruin, bedekt met bruine schubben met donker uiteinde en zwartachtig stekelpuntje, rijkelijk voorzien van witte wol en van 3-5 zwarte borstelharen, die tot 10 mm lang worden in het bovenste gedeelte van de



*Pyrrhocactus vertongenii*  
op de vindplaats.

*Pyrrhocactus vertongenii* in  
bloei in de kas. Foto van de  
schrijver



bloembuis. Buitenste perianthbladeren lancetvormig met een stekelpuntje, zalmroze met brede bruine middenstreep. Binnenste perianthbladeren breder lancetvormig of spatelvormig, lichtgeel met zalmroze middenstreep en karmijnrood stekelpuntje. Keel en meeldraden groenachtig geel; helmknoppen zwavelgeel. Stamper licht roze; stempel wit, met 10 lobben. Vrucht tonrond, tot 17 mm hoog en 14 mm in diameter, donkerbruin tot zwartachtig, bedekt met roodbruine schubben met zwarte punt, voorzien van witte wol en zwartachtige borstelharen.

Zaden in de vorm van slakkenschelpjes, ongeveer 1,7 mm lang en 1 mm breed. Testa zwart, bezet met knobbeltjes, licht glanzend, voor een groot deel bedekt door resten van de arillushuid; hilum zijdelings gelegen, ingezonken, rond tot licht eivormig, wit.

Vindplaats: Argentinië, provincie San Juan, nabij Baños La Laja, op een hoogte van 700 m.

De soort wordt benoemd naar Dr. Herman Vertongen, die ze voor het eerst verzamelde op 9 maart 1992, onder zijn veldnummer HV-355. De planten werden aangetroffen langs een glooiende helling met roodachtige zandbodem en weinig

keien. Tussen de zeer schaarse plantengroei werden ook enkele *Pterocactus meglioli* en *Tephrocactus aoracanthus* waargenomen.

Deze nieuwe soort behoort tot de groep *Pyrrhocactus* die men rondom de stad San Juan aantreft, te weten: *P. melanacanthus*, *P. pachacoensis* en *P. villicumensis*. Hiervan groeit de eerste eveneens op geringe hoogte (700-800 m), terwijl de twee laatste iets hoger in het gebergte te zoeken zijn (1300 m). Door zijn huidskleur benadert *P. vertongenii* het meest *P. melanacanthus*, doch wat de andere karakters betreft ligt hij het dichtst bij *P. villicumensis*, waarmee hij wel eens verward werd. Hij onderscheidt zich echter gemakkelijk van deze laatste door de kortere en minder talrijke bedooring, het gespreid wortelstelsel, de sterkere wolgroei op de bloembuis en de iets lichtere kleur van de bloem.

Buiten het holotype werden ook zaden meegebracht, zodat dit een mooie aanwinst voor de liefhebberij is: de plant wordt niet te groot, is een gewillige bloeier vanaf het tweede of het derde jaar, en valt gemakkelijk te vermeerderen door zaaien.

Passendalestraat 84, B 8980 Passendale.

# HET GESLACHT THELOCACTUS - 5

## DE VORMEN VAN THELOCACTUS HEXAEDROPHORUS

Wim Alsemgeest, Rob Bregman, Rikus van Veldhuisen

De volgende groep die we aan U voorstellen omvat *Thelocactus hexaedrophorus* en verwante vormen.

“Hexaedrophorus” betekent “zes vlakken dragend”, hetgeen betrekking heeft op de knobbels van de ribben die veelal een zeshoekige vorm hebben. Evenals *T. tulensis* is deze soort zelffertil; ze vormen dus kiemkrachtige zaden na zelfbestuiving. *T. hexaedrophorus* is de typeplant van het geslacht *Thelocactus*. Deze keuze is achteraf gezien niet zo geslaagd omdat deze soort niet in alle opzichten een typische Thelo is. Het was wellicht beter geweest

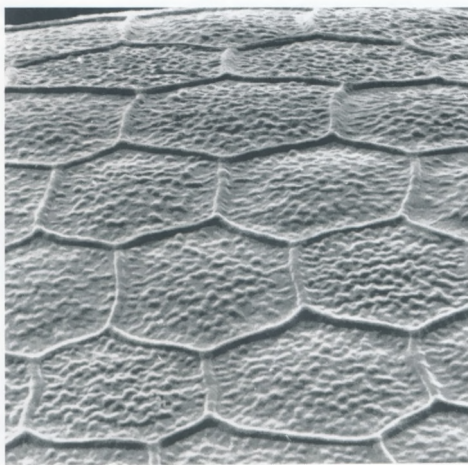
*Thelocactus hexaedrophorus*; de oostelijke vorm (“Aramberri NL”-vorm), uit de verzameling Rubingh in de Vrije Universiteit. Foto's van de schijvers tenzij anders vermeld



om bij voorbeeld *T. bicolor* als type aan te wijzen. Daar kunnen we echter niets aan veranderen omdat het aanwijzen van de type-soort bij de nieuwbeschrijving van een geslacht wordt vastgelegd.

Het oppervlak van de zaden van *T. hexaedrophorus* vertoont een netstructuur (zie de S.E.M.-foto's). Deze is weliswaar minder duidelijk dan bij *T. tulensis* en *T. leucacanthus* en vormen daarvan, maar het wijst in de richting van onderlinge verwantschap. Bij genoemde drie soorten bevindt zich de micropyle buiten het hilum, aan de rugzijde van het zaad. Dit is in de cactusfamilie sowieso een zeldzaam verschijnsel; het komt voor bij *Pereskia*'s en *Opuntia*'s, en daarnaast alleen bij enkele Noord-Amerikaanse geslachten zoals *Echinocactus*, *Ferocactus*, *Astrophytum*, *Epithelantha* en *Echinomastus*. Dit fenomeen wordt doorgaans als een primitief kenmerk beschouwd, zodat het aannemelijk is dat genoemde drie Thelo's tot de meest oorspronkelijke soorten behoren. Zoals vele soorten *Thelocactus* is *T. hexaedrophorus* bijzonder variabel, met name wat de bedooring betreft; er zijn bijna geen twee planten gelijk. Ook varieert de bloemkleur van wit naar roze tot violet. Hier is dus sprake van natuurlijke variabiliteit binnen een populatie en niet van verschillende variëteiten.

Een aantal van deze vormen zal nu besproken worden. Er bestaat een vorm met spiraalsgewijs verlopende ribben. De Heer Rubingh had daarvan een schitterend exemplaar in zijn bezit, dat afkomstig was uit Aramberri in de Oost-Mexicaanse staat Nuevo Leon. Toevallig troffen we een-



Detailopnamen van het zaad van *Thelocactus hexaedrophorus* var *lloydii* (Köhres)

zelfde plant aan bij de firma Lakerveld in Lexmond, die kort daarvoor een grote en mooie verzameling in Zuid België had opgekocht. Zeker zullen we het nooit weten, maar het zou ons niet verbazen als deze plant oorspronkelijk ook uit de omgeving van Aramberri afkomstig is. Overigens is deze vorm als zaailing of jonge plant moeilijk te herkennen; de spiraalvormige ribben ontwikkelen zich pas op latere leeftijd (vanaf ongeveer 15 jaar). Een andere fraaie vorm bezit zeer brede en

wollige areolen. Wij zagen deze planten in 1987 bij de firma Köhres in Duitsland. Bij navraag bleken de planten alle van één standplaats (bij Mexquitic, San Luis Potosi) te komen, waar overigens ook *Mammillaria bocasana* groeit.

Op de meest westelijke groeiplaats van *T. hexaedrophorus*, bij Cuencamé in de staat Durango, komen planten met een zeer zware bedoorning voor. De bedoorning blijft de eerste 4-5 jaar kort zodat de planten op normale "hexaedrophorussen"



*T. hexaedrophorus* var. *lloydii*?, 2,5 km t.n.v. Fresnillo. Foto hr. Haas, Duitsland



*T. hexaedrophorus* 'Cuername' Durango vorm. Foto hr. Haas, Duitsland

lijken. Daarna ontwikkelen zich in de nieuwgroei extreem forse doorns. Zulke planten hebben wij gezien bij de Heer Haas, een Duitse Thelo-specialist. Ietst meer naar het noorden bij La Mancha (ten zuiden van Torreon, Coahuila) groeien eveneens zwaar bedoornde planten. Dit zijn, zover nu bekend, de meest noordwestelijk gelegen populaties van *T. hexaedrophorus*. Gedurende korte tijd heeft de firma Winco via tuincentra zulke planten in omloop gebracht. Bij navraag werd ons verteld dat deze planten zo'n 10 jaar geleden samen met een zending *T. heterochromus* zijn ingevoerd. Als er iemand is die zulke planten bezit, zouden wij dat graag horen. Wel hebben we deze planten bij de Heer Haas kunnen fotograferen. De meest oostelijk groeiende vorm is gevonden bij Miquihuana, zo ongeveer op de grens van de staten Tamaulipas en Nuevo León. Dit gebied ligt zo'n 100 km ten zuiden van Aramberri, waar de heer Rubingh die schitterende spiraalvorm vond. De planten bij Miquihuana hebben een forse bedoorning, zij het niet zo extreem als de La Mancha-vorm. Hoe groter de planten worden, des te zwaarder de bedoorning wordt. Bovendien is de bedoorning platter, met andere woorden, is meer

over het plantenlichaam heen gebogen dan bij de La Mancha-vorm. Regelmatig duiken de variëteit-namen *labouretianus*, *droegeanus*, *decipiens*, *major en fossulatus* op. Daarvan zijn de laatste twee het hardnekkigst. *T. hexaedrophorus* var. *fossulatus* hebben wij gezien in de kwekerij van de gebr. De Herdt in België, die deze naam nog steeds in hun zaadlijst hebben staan. Deze vorm is zeer grof van bouw met zeer brede ribben maar met een normale bedoorning. Het is als het ware een opgeblazen normale *hexaedrophorus*. Liefhebbers blijven deze vorm natuurlijk bestellen en uitzaaïen. Dan blijkt dat var. *fossulatus* niet meer is dan een vorm die volledig binnen de natuurlijke variatiebreedte van *T. hexaedrophorus* valt. De overige 4 'variëteiten' zijn zelfs volgens Backeberg 'nur Namen' en zijn dan ook naar onze mening niet te handhaven.

### **Thelocactus hexaedrophorus** var. **lloydii**

Er is slechts één officieel beschreven variëteit van *T. hexaedrophorus* bekend, nl. var. *lloydii*. Deze plant heeft in het verleden zo veel vraagtekens opgeroepen dat de deelnemers aan de "Ringbrief Thelocactus", die een aantal jaren met vooral

Duitse liefhebbers heeft gedraaid, hierover eindeloze discussies voerden, die tenslotte in een patstelling eindigden: men kwam er domweg niet uit wat nu precies *T. hexaedrophorus* var. *lloydii* is en of het wel een echte variëteit is. Als standplaats van var. *lloydii* wordt het noordelijk deel van de staat Zacatecas opgegeven, wat ongeveer in het midden van het totale areaal van *T. hexaedrophorus* ligt. Als meer exacte aanduiding van de standplaats wordt steeds de naam Fresnillo genoemd; deze plaats ligt volgens Dr. Anderson - die trouwens var. *lloydii* als aparte variëteit handhaaft - aan de zuidkant van het verspreidingsgebied van var. *lloydii*.

Uit eigen waarnemingen en zaaiervaringen is gebleken dat er bij var. *lloydii* toch een aantal kenmerken opvallen. Ten eerste zijn de planten smaller en minder plat dan de echte *hexaedrophorus* die meestal dikke afgeplatte bollen vormt. Ten tweede is de krachtige rood-bruine bedoorning een in het oog springend kenmerk. Verder is er ooit waargenomen dat alle zaailingen van een zaaisel in het eerste jaar een merkwaardige bruine kleur vertoonden, iets wat daarvóór nog niet eerder bij *Thelocactus*-sen was gezien.

In Oost Europa is ooit de naam *T. hexaedrophorus* var. *paradensis* opgedoken. De bron daarvan is onbekend, waarschijnlijk is de naam gewoon door iemand verzonnen. De onder deze naam verspreide zaden leverden planten op die veel lijken op var. *lloydii* van Fresnillo. Waarschijnlijk is var. *paradensis* dus hetzelfde als var. *lloydii*. Kortom, het is nog steeds niet duidelijk wat var. *lloydii* nu precies is. Wordt vervolgd dus.

Pas dit jaar hebben we ontdekt dat er ook zuiver roze bloeiende vormen voorkomen. Deze vorm hebben wij in 1989 gezaaid en heeft onlangs voor het eerst gebloeid waardoor wij U nu een primeurtje kunnen



*T. hexaedrophorus* 'Lamancha' Noord-Durango vorm uit de verzameling J. Molendijk

laten zien.

Anderson schijnt deze roze bloeiende vormen in zijn revisie van het geslacht *Thelocactus* in 1987 nog niet te kennen, daar hij in zijn bloemkleuropgave het heeft over "Inner perianth, part-white with magenta or pink midveins or completely white. De standplaatsen van deze zuiver roze bloeiende vormen zijn: bij Las Tablas, bij Cerritos S.L.P., c.a. 40km ten westen van de stad San Luis Potosi, en bij Villa Juarez S.L.P.

Zoals gebruikelijk tot slot van deze aflevering enkele conclusies:

- Het totale verspreidingsgebied van *T. hexaedrophorus* is veel groter dan tot voor kort werd aangenomen en strekt zich uit over delen van de staten Nuevo Leon, Zacatecas, San Luis Potosi, Durango en Coahuila.

- Ondanks de grote variabiliteit tussen individuen van eenzelfde populatie zijn er zes duidelijk herkenbare vormen te onderscheiden:

1. De oostelijke vorm ("Aramberri NL"-vorm), grote brede planten met spiraalvormig verlopende ribben en bovendien zwaarder bedoornsd vooral de vormen die wat zuidelijker bij Miquihuana groeien.
2. De "Fresnillo Zac."-vorm, mogelijk de oude var. *lloydii*, slanker van vorm, met roodbruin gekleurde doorns.
3. De "Cuencamé Durango"-vorm, brede platte planten, zwaar bedoornsd.
4. De "Noord-Durango, Coahuila La Mancha"-vorm, met extreem lange en zware bedoorning.
5. De "S.L.P. Mexquitic"-vorm, door de firma Köhres in omloop gebracht, met extreem brede en zeer wollige areolen.
6. De roze bloeiende vormen.

T. hexaedrophorus 'Mexuitic' San Luis Potosi vorm met zeer wollige areolen uit de verzameling Köhres



#### Kaartje vindplaatsen



1. Aramberri, N.L.
2. Mexquitic, S.L.P.
3. Cuencamé, Dur.
4. La Mancha, Coah.
5. Miquihana, Tam.
6. Fresnillo, Zac.
7. Cerritos, S.L.P.
8. Villa Juarez, S.L.P.
9. San Luis Potosi, S.L.P.
10. Salinas S.L.P.
11. Moctezuma, S.L.P.
12. La Ferdita, Dr. Arroyo, N.L.
13. San Gregorio, N.L.
14. Oostelijk Matehuala, S.L.P.
15. Charco Blanco, S.L.P.
16. La Bonita, S.L.P.

Wij kunnen ons voorstellen dat U deze indeling in zes herkenbare vormen te willekeurig vindt. De natuur laat zich inderdaad ook moeilijk in vakjes indelen, iets wat wij mensen altijd zo graag willen met de bedoeling het ook voor de leek wat overzichtelijker te maken.

Welnu, dit is nu één van de redenen dat wij nog lang niet uitgestudeerd zijn, er zal vooral nog veel spuurwerk in het veld moeten plaatsvinden om een nóg beter inzicht in deze plantengroep te verkrijgen.



T. hexaedrophorus met roze bloem

### Veldnummers

- Lau 1172 T. hexaedrophorus var. Mine de San Rafael, San Luis Potosi op 1300m hoogte  
 Lau 724 T. hexaedrophorus Las Tablas, San Luis Potosi  
 CH 230 T. hexaedrophorus Charco Blanco, San Luis Potosi  
 Hajek 71 T. hexaedrophorus Moctezuma, San Luis Potosi  
 SB 1175 T. hexaedrophorus San Gregorio, Nuevo Leon  
 SB 1074 T. hexaedrophorus Charco Blanco, San Luis Potosi  
 SB 291 T. hexaedrophorus La Perdita, Dr. Arroyo, Nuevo Leon.  
 Lau 733 T. hexaedrophorus var. fossulatus

- Gualdaczar, San Luis Potosi  
 Lau 630 T. hexaedrophorus var. fossulatus San Luis Potosi  
 SB 892 T. hexaedrophorus var. fossulatus Guaxcama  
 Lau 789 T. hexaedrophorus var. lloydii Fresnillo, Zacatecas  
 SB 113 T. lloydii Salinas, San Luis Potosi  
 HK 1608 T. hexaedrophorus var. lloydii?  
 CSD 118 T. hexaedrophorus Matehuala

### Literatuur

- Lemaire, C. 1839. Echinocactus hexaedrophorus  
 Lemaire, Cact. Gen. Nov. Sp. 27.  
 Voor algemene literatuur over Thelocactus zie deel 1.

p/a Stadhouderslaan, 3417 TT Montfoort

# SJAAK

*Cees van de Wouw*

Nauwelijks ben ik lid van Succulenta Noord-Limburg of Sjaak Schraets weet al dat ik veel aloë's heb. Er moet een tentoonstelling komen in Venlo. Ik weet niet waar hij hem vandaan heeft, maar Sjaak zorgt voor een forse kandelaarcactus, de echte(!) met prachtige armen. Het is een schitterende plant, alleen de kop van de centrale zuil is beschadigd. Geen nood, Sjaak zet er een oud vogelnest uit zijn tuin in. Of het zo hoort! Tentoonstellingen en voorlichtingsbijeenkomsten op de meest uiteenlopende plaatsen zijn favoriet, zonder dat je weet wie nu zijn grootste aandacht krijgen; de cactussen of de mensen? Ik denk dat we bij Sjaak de perfecte combinatie vinden van een verzamelaar en kweker van planten, die er tevens bij uitnemendheid in slaagt mensen voor zijn liefhebberij te interesseren.

Als ik via via gevraagd wordt of ik weet

wie grote cactussen kan leveren voor een nieuw in te richten Mexicaanse eetgelegenheid denk ik meteen aan Sjaak en zeg; "bel Sjaak maar".

Ik hoop de juiste sfeer geschetst te hebben; als u in Noord- en Midden-Limburg cactussen moet hebben, moet u bij Sjaak zijn. Iedereen kent Sjaak Schraets. Een gezellige Bourgondiër met een eeuwig brandende kromme pijp. Recentelijk heeft hij een pijp met een lange steel aangeschaft. Maar de kop wordt te heet. Een zakdoek moet voor koeling dienen. Ook als het niet vanwege de cactussen is kun je niet om Sjaak heen. Mijn stiefdochter komt vertellen dat ze van Sjaak les krijgt; scheikundelessen op het Marianum; een middelbare school in Venlo.

En waarheen denkt u dat een vriendin evacueerde toen haar huis onder water kwam te staan? Juist, naar Sjaak en Riet,



zijn onafscheidelijke vrouw, die altijd in een goed humeur is. En dat goede humeur heeft ze ook nog na zeker twintig jaar bedelen voor een plaatsje voor haar vetplanten in Sjaaks cactuskas. D'r was geen ruimte voor, zei Sjaak. Toen zijn ze maar verhuisd naar een nieuwe woning in Arcen, waar ze een geweldige grote kas bij plaats-ten. Nu heeft Riet ook haar eigen tablet(ten).

Buitenstaanders zetten wel eens grote ogen op als ze op een van onze afdelingsbijeenkomst komen. De maandelijkse afdelingsvergadering wordt al weer vele jaren voorgezeten door Sjaak. En er wordt - alweer volgens die buitenstaanders - lang vergaderd. Maar wel gezellig. Sjaak slaagt er bij uitnemendheid in mensen recht te doen. Iedereen kan het woord krijgen en ieders opmerkingen worden serieus behandeld. Er is ook alle gelegenheid voor eigen initiatieven. Zo herinner ik me een propagandacommissie waarvan ik lid was. We hadden alle vrijheid om onze eigen ideeën uit te proberen en onze eigen strategieën ten aanzien van de pers uit te voeren. En natuurlijk ook de vrijheid om onze eigen fouten te maken. Misschien bestond de commissie daarom maar één jaar?

En het cliché-fonds? Ook daar is Sjaak de centrale figuur. Hij weet niet alleen de eigen leden te motiveren zaden te leveren, maar slaagt ook met koopjes in het buitenland. Een keurige zaadlijst rolt ieder jaar uit zijn computer. Deze wordt met het maandblad meegezonden en u hebt die beslist reeds in handen gehad. Velen zullen er zelfs reikhalzend naar uitzien. Het aanbod van zaden is ruim en veelzijdig. Maar vooral ook zorgt Sjaak voor continuïteit. Mensen uit onze afdeling verzorgen al jaren het werk voor het cliché-fonds en worden dat kennelijk nooit moe! Dat is echter geen vanzelfsprekend-

heid. Honderdduizenden zaden tellen is niet iets wat iedereen zomaar voor zijn plezier doet. Evenmin als het plakken en stempelen van zakjes. Er zijn wel machinale zaden tellers in de handel, maar bij Succulenta gaat het vaak om kleine aantallen of om zeer fijne zaden. Dus blijft het handwerk. Ik heb me laten vertellen dat dat werk vaak achter tralies gebeurt.

Noord-Limburg heeft ondanks de ligging in de periferie van het land vele bestuurders voor de landelijke vereniging geleverd. Sjaak heeft tot nu geen zitting gehad in het landelijk bestuur, maar als de Beheerder van het Cliché-fonds kent men Sjaak ook op nationaal nivo. Hij is een trouwe bezoeker van de landelijke bijeenkomsten en door velen goed gekend omdat hij zijn standpunten duidelijk onderbouwt, zonodig middels een brieven campagne. En natuurlijk wordt van een en ander uitgebreid verslag gedaan in de afdelingsvergaderingen. Voor zover ik weet is Noord-Limburg een van de weinige afdelingen die uitgebreid vergaderen en waar ook de nationale problematiek op die manier ruim besproken wordt. Natuurlijk, de afdeling Noord-Limburg is een van de grootste van Nederland. Maar je moet toch altijd nog maar mensen vinden die bereid zijn dat werk op zich te nemen.

Welaan. Ik hoop Sjaak een beetje voor u getekend te hebben. Hij is voorzitter en vraagbaak voor jong en oud. Iedereen binnen de vereniging weet hem te vinden en ook velen buiten de vereniging zoals ik in de inleiding schetste.

En waar moeten buitenlandse sprekers en gasten overnachten?

Ik verval langzamerhand in opsommingen, maar vrees desondanks dat ik nog zeker een aantal activiteiten vergeten heb.

Maricollenweg 63, 5971 AT Grubbenvorst

# NET EVEN ANDERS

C.S.S.A - TUCSON 1995

*Joop Smit Reesink en Joop van Alten*

**De Cactus- en Succulenten Vereniging van de Verenigde Staten hield van 18 tot 23 juni haar tweejaarlijkse vergadering, die door 600 leden werd bijgewoond.**



Conventie-logo : 'Tohono O'odham Saguaro Harvest'

## **C.S.S.A.**

De Cactus and Succulent Society of America is een vereniging met thans 3340 leden. Bij de vereniging zijn een 70-tal lokale verenigingen aangesloten. De voornaamste activiteiten zijn het uitgeven van een tijdschrift, de organisatie van kringbrieven (Round Robins), ondersteuning van wetenschappelijk onderzoek en een zaadfonds. De vereniging vergadert éénmaal per twee jaar en aan zo'n vergadering wordt twee jaar lang hard gewerkt. Het bestuur bestaat uit 17 personen, waarvan een vijftal het dagelijks bestuur vormen. Vergelijken we dat met Succulenta, een vereniging met 2500 leden, 33 lokale afdelingen en wellicht nog wat meer activiteiten, dan zijn er wel verschillen, maar die zijn toch niet erg groot. Succulenta vergadert twee maal per jaar, doet

veel minder aan voorbereiding van deze vergaderingen en heeft daar natuurlijk ook veel kortere voorbereidingstijd voor beschikbaar. Ons bestuur bestaat uit tenminste vijf leden (althans volgens de statuten) en er zijn een zestal instellingsbeheerders (die in de C.S.S.A. eveneens tot het bestuur zouden worden gerekend). Wat we ten opzichte van de C.S.S.A. missen is de komende voorzitter (Vice-voorzitter) en de laatst afgetreden voorzitter binnen het bestuur. Wellicht een idee?

## **De organisatie**

De organisatie van de tweejaarlijkse vergadering, de 'conventie', wordt zeer lang van te voren geregeld..

De opzet is groots en mede als gevolg hiervan, hangt aan de deelname een prijskaartje. Dit jaar betaalden leden \$ 110.-. Dagkaartjes en een toegangsprijs voor niet-leden (en voor te late inschrijving van

leden) waren ook geregeld. Wat men voor dit geld krijgt is niet gering. Er waren meer dan dertig lezingen en een tiental andere bijeenkomsten, waaronder een gratis welkomstparty en het gratis openingsbanket. Voor vrij drinken (koffie, thee, water en frisdrank) tijdens de lezingen was gezorgd en de deelnemers ontvingen een welkomstpakket bestaande uit tas met conventie-handboek, zakje zaad, speldje, kaart van Tucson, een naambadge, bidon, zonneklep en zonnebrandcrème. Het enige, dat extra betaald moest worden waren de busexcursies op woensdag en het afscheidsdiner. Transport (ook door de lucht) werd goedkoop aangeboden. Voor overnachtingen was met hotels een behoorlijke korting afgesproken. De zaken werden strak in de hand gehouden. Zo werden de sprekers uitvoerig geïnstrueerd en op het hart gedrukt, zich ruim van te voren te concentreren op hun optreden.

### **Het programma**

Niemand behoefde zich in Tucson te vervelen. Er waren steeds alternatieven. Los van het programma waren er de plantenmarkt, de boekenmarkt, de tentoongestelde planten voor het hotel, de verkoop van 'verenigingsartikelen', T-shirts en snuisterijen en ook een servicestand van de Tucsonse vereniging, al was die niet steeds bemand. Het programma bestond uit voordrachten, die ieder drie kwartier duurden gevolgd door een pauze van een kwartier. Er waren maximaal twee voordrachten tegelijkertijd en nooit meer dan drie achter elkaar. Hard werk dus, ook 's avonds. Werd het allemaal teveel, dan was er ook nog het zwembad, de bar en de eetzaal. Ook was er een 'ontbijtprogramma' de Saguaro harvest. Op dinsdagavond vond er een zeldzame planten- (boeken- en tekeningen-) veiling plaats, waarvoor gedurende twee dagen ten behoeve van de

vereniging spullen werden ingebracht. De zeer geanimeerde veiling duurde drie uur en bracht \$ 12.000 op. Op woensdag werden er overdag excursies gehouden. Om 18.00 uur die dag hield men de vergadering van de aangesloten verenigingen en daarna weer lezingen en een vergadering van redacteurs van de diverse verenigingsbladen. Voor Donderdag stonden er naast lezingen een paneldiscussie over cultuur en zaaien op het programma en was er 's avonds gelegenheid de gekochte boeken te laten signeren door de betreffende schrijvers en ook een bijeenkomst voor deelnemers aan Internet, een ontmoeting van mensen, die door middel van computers met elkaar communiceren. Voor de laatste twee gebeurtenissen claimt de organisatie een primeur.

### **CANTE A.C.**

Als resultaat van de rond de jaarwisseling onder de leden van Succulenta gevoerde actie hadden wij een royaal geldbedrag bij ons om aan Charlie Glass te overhandigen. Charles hield onder meer een lezing over de nieuwe generatie jonge Mexicaanse biologen. Hij introduceerde nieuwe werknemers/vrijwilligers bij Cante, te weten: Elena Aguilar de Mendoza, Alonso en Juan Antonio Garcia-Luna en Elias Jimenez Perez. Deze laatste is afkomstig uit de groep van Alfred Lau. Zij allen namen een deel van de lezing van Charles Glass voor hun rekening. Na afloop van de lezing overhandigde ons bestuurslid Mevrouw Joop Smit het tot nu toe ingezamelde bedrag van achthonderd dollar aan Charles Glass.

### **Het sociale gebeuren**

Eigenlijk is één conventieweek niet voldoende. Er zijn zoveel mensen en zoveel activiteiten, dat de sociale contacten maar vluchtig zijn. Amerikanen leggen trouwens



Charles Glass bij de in ontvangsname van de door de leden bijeengebrachte bijdargen.

Foto Patrick van Damme

zeer makkelijk kortstondige contacten. De momenten om mensen te ontmoeten waren de reeds genoemde drie party's en de excursies, waar meer gelegenheid was even met elkaar te praten. Daarnaast waren er natuurlijk ontmoetingsplaatsen als de planten- en boekenmarkt en het zwembad. Een leuke sport was badges lezen. Zo ontdekten we vele buitenlanders uit alle delen van de wereld, zoals Chili, Mexico, Canada, Madagascar, Australië, Nieuw Zeeland, Zweden, België, Engeland en ga zo maar door. In totaal zo'n honderdtal. Merkwaardig genoeg geen Duitsers. De Nederlandstaligen, vijf in getal (3 Hollanders, een Belg en een immigrant uit Nieuw Zeeland) zagen elkaar regelmatig. Hetzelfde gebeurde ook met groepjes, die bij elkaar aan tafel gezeten hadden enzovoorts.

### De Commercïe

Na zo'n kopje verwacht je het ergste. Niets was echter minder waar. Zo was de zes dagen lange planten- en boekenmarkt volledig 'in handen' van professionele handelaren. Het aanbod, zeker van de boeken, was indrukwekkend. Zelfs Nederlandse boeken kon men er vinden, vanaf het Verkade album tot Duursma uit 1930 toe, alleen jaargangen van Succulenta

ontbraken. Alle leden-amateurs hadden zo alle gelegenheid om overal aan mee te doen. Men was er trots op, dat de plantenmarkt voor de eerste maal (ter wereld?) een centrale kassa had op basis van streepjescodes (barcodes). Voor de woensdag excursies en het slotbanket stonden bussen klaar. Ook de kwekerijen in de omgeving, veertien in getal, hadden hun openingstijden aan de conventie aangepast. Een viertal ochtenden was er om 6.30 uur de gelegenheid deel te nemen aan de Tohono O'odham Saguaro Harvest, het oogsten van de Saguaro vruchten (lekker!) met alles wat daaraan vast zit. Deze oogst stond dan ook model voor het beeldmerk van deze conventie.

### CITES

De Verenigde Staten geven jaarlijks een exportvergunning af voor 200.000 cactussen. Daarentegen importeren zij zo'n 3 miljoen cactussen, waarvan de helft uit het verre oosten. Nederland en Denemarken verzorgen ieder hiervan een half miljoen stuks. Op legale wijze spontaan een plantje meenemen is absoluut onmogelijk. Het Nederlandse CITES-bureau eist vooraf een specificatie voor de af te geven vergunning. Hun Amerikaanse collega's hebben

tenminste zes weken nodig om een exportvergunning af te geven en dan nog mogen de planten slechts via een zeer beperkt aantal (lucht)havens het land verlaten. Dat geldt dan voor alle planten die op een CITES-bijlage voorkomen. Namens de USDA/APHIS, de Amerikaanse tegenhanger van de Algemene Inspectie Dienst werd een lezing gehouden over 'CITES simplified'. Veel Amerikaanse kwekers zien in deze simpele weg geen brood meer in het exporteren van planten. De USDA/APHIS controleerde overigens de plantenmarkt reeds voor de opening en inspecteerde en certificeerde vrijdagmorgen de planten (voor \$ 19), die door de Amerikaanse leden werden meegenomen naar andere staten binnen de USA. En dan te weten, dat iedere Amerikaanse staat weer zo zijn eigen regels heeft. Wilt U het simpel houden? Dan is zaaien de oplossing!

## Conclusie

Een conventie als de Amerikaanse is een enorme belevenis. Wij kunnen leden van Succulenta, die ook lid zijn van de Amerikaanse Vereniging beslist aanraden om, als hun vakantiegeld toereikend is, deze stap eens te zetten. Een betere aanwending is voor een succulentenliefhebber nauwelijks mogelijk. Je bent meteen verkocht. Voor een meerprijs van enkele tientjes is dat trouwens ook voor niet leden mogelijk. De bijeenkomst in 1997 wordt georganiseerd door The San Diego Cactus and Succulent Society. Voorzitter van het organisatiecomitee, de datum, de plaats van handeling en een ruwe schets van het programma zijn reeds bekend. Voor 1999 in Las Vegas is de datum in discussie. Vakantiespreiding speelt ook in de Verenigde Staten een grote rol. Maar ze komen er vast wel uit!

p/a Richard Burtonstraat 1, 1325 KK Almere.

\*\*\*\*\*

# HET GEHEIMZINNIGE LEVEN VAN DE BEHANGER

*Elly Janssen*

De zomer van 1994 was in alle opzichten een fijne zomer voor succulentenliefhebbers. Voor mij was er ook nog iets bijzonders te beleven.

Het was op een mooie dag in juli dat ik in mijn kasje bezig was. Ik wist niet wat ik zag. Er kwam een bij uit een pot gekropen waar een Haworthia in geplant stond. De bij vloog naar buiten en kwam na ongeveer vijf minuten terug met een stukje groen blad tussen haar pootjes. Ze ging weer bij de Haworthia op bezoek in de potgrond. Dat ging zo een tijdje door, steeds weer

kwam de bij terug met een stukje groen blad tussen haar pootjes.

Toen wilde ik wel eens weten wat daar in die potgrond aan de hand was. Ik nam de pot mee in huis en heel voorzichtig haalde ik de plant uit de pot. In het zand was een keurig opgerold pakketje van groene blaadjes verborgen. Het zag er uit als een sigarepeuk. Ik potte de plant weer op zonder de peuk en zette ze buiten.

Einde verhaal dacht ik, maar niets was minder waar. De bij had een andere gastheer opgezocht, namelijk een *Gymnocaly-*



Acht 'sigarenpeukjes'.  
Foto van de schrijfster

cium, de enige die nog niet op lava stond. Een dag of drie observeerde ik de bij zo goed als ik kon. Als ze de kas binnenkwam, vloog ze regelrecht naar haar doel met het gebruikelijke blaadje tussen haar pootjes. Na drie dagen zag ik haar niet meer. Ik wilde toen precies weten wat er gaande was in het potje met de *Gymnocalycium*. Dus weer heel voorzichtig de plant uit de pot gehaald en de cactusaarde van de plant verwijderd.

Wat schetst mijn verbazing! Acht sigarenpeukjes! De oudste peukjes waren al geel geworden. In elk peukje lag in een kleverig goedje één eitje of één larve. Ja, daar sta je dan met je uit elkaar gehaalde peukjes en larven. Ik heb ze vernietigd. Maar als het deze zomer weer in mijn kasje gebeurt dan laat ik de natuur rustig haar gang gaan en wacht wel hoe het afloopt.

Van het geheel heb ik een kleine fotoreportage gemaakt, één foto hiervan is bij dit artikel opgenomen.

Toen ben ik naarstig gaan opzoeken welke soort bij het was (geraadpleegde literatuur: Spectrum Dierenencyclopedie).

Het bleek een behangersbij van het ge-

slacht *Megachile* te zijn. In Nederland komen twaalf soorten voor, waarvan enkele zeer zeldzaam zijn. De meeste soorten boren gaten in vermolmd hout of gebruiken gaten die al door andere houtboorders zijn gemaakt.

Enkele soorten graven holen in de grond. Een van de bekendste soorten in ons land is *Megachile centuncularis*, die in verrot hout graaft.

Ze bekleedt het hol vaak met blaadjes van rozen. In elke cel slaat ze een mengsel van honing en stuifmeel op, waarop ze vervolgens een eitje legt. Dit voedsel is voldoende voor de gehele ontwikkeling van de larve. De diertjes ontpoppen zich in het najaar, maar komen pas de daaropvolgende lente uit hun cellen. De voorkeur gaat uit naar honing en stuifmeel van luzerne, een klaversoort.

Wat zou er nu gebeurd zijn als ik die *Gymnocalycium* in de pot had laten zitten? Ik had toch water moeten geven!! Wie zou het overleefd hebben? Cactus of bij? Weet iemand het antwoord?

Litsenbergweg 4, 5813 CG Ysselsteyn

# BOEKBESPREKING

Ludwig Bercht

## **Gymnocalycium, A Collector's Guide**

door John Pilbeam met fotografie door Bill Weightman, Uitgeverij A.A. Balkema, Rotterdam, 1995, ISBN 90 5410 192X, 191 pag., 124 foto's in kleur en 98 zwart/wit foto's.

Het bijeenschrijven van de kennis en stand van zaken van een zo uitgebreid cactusgeslacht als *Gymnocalycium* is zeker geen eenvoudige zaak geweest. Uit contacten met de auteur weet ik dat het project vele jaren werk omvat. Alhoewel zelf geen echte kenner van het geslacht heeft hij zich weten te verzekeren van veel deskundige hulp. Een directe weerslag hiervan vindt men zeker in de eerste dertig pagina's, waarin wordt ingegaan op de onderverdeling van het geslacht in zaadgroepen en verdeling van de soorten in deze zaadgroepen, alsmede uiterlijke algemene vormen van zaad, dorens en bloemen. Eveneens worden de groeigebieden van de Gymno's besproken en de geografische verspreiding van de afzonderlijke soorten per zaadgroep. Aan het einde van het boek worden 23 pagina's in beslag genomen door lijsten van veldnummers met betrekking tot *Gymnocalycium*. Daar vele veldnummers betrekking hebben op recente reizen, zijn niet alle bij de nummers genoemde namen voldoende zeker. Dat brengt me dan ook direct naar het grootste gedeelte van het boek, de opsomming en beschrijving van de soorten. Per soortnaam is aangegeven de actuele erkenning als soort, relevante literatuur, herkomst en de op de soort betrekking hebbende veldnummers. Alhoewel de bedoeling van het vermelden van deze veldnummers bij de planten goed

bedoeld is, zit hier voor mij ook een punt van kritiek. Enkele voorbeelden. In een veldnummerlijst van Piltz staat bij P 76 en P76a/c de naam *G. stellatum*. De nummers staan dan ook bij die naam genoemd.

Echter, in de soortonderscheiding door de auteur gemaakt in zijn boek, behoren deze veldnummers bij de soort *G. riojense*. Een nog beter voorbeeld is *G. stuckertii*. De auteur volgt de zienswijze dat *G. stuckertii* een soort is uit de verwantschap van *G. schickendantzii*; Kiesling evenwel is van mening dat *G. stuckertii* een soort is die behoort bij de planten uit de zaadgroep Ovatiseminae die nabij de stad San Luis voorkomen. De bij *G. stuckertii* genoemde veldnummers van Papsch en mijzelf refereren aan de planten in de opvatting van Kiesling. Bij *G. stuckertii* doet de auteur ook zelf een duit in het zakje: de kleurenfoto is de verwant van *G. schickendantzii*, de zwart/wit foto laat de plant sensu Kiesling zien.

Als de lezer nu misschien een verkeerd beeld krijgt van deze gids door het geslacht *Gymnocalycium*, dan direct even rechtzeten. Naar mijn mening wordt een zeer goed overzicht gegeven van de soorten binnen het geslacht en wordt de meer geïnteresseerde lezer de weg naar de goede literatuur gewezen. Het boek is prachtig uitgevoerd met goede foto's. De prijs zal zeker in overeenstemming zijn met uitvoering en oplage, maar Fl 125,- zal de algemene liefhebber niet aanlokken. Het boek is zondermeer een must voor de geïnteresseerde liefhebber van dit geslacht.

Veenweg 18, 4024 BP Eck en Wiel

# Inhoud

<b>Redactioneel</b>	
Karel Zaunbrecher.....	242

<b>Succulentennieuwtjes</b>	
Ton Pullen.....	243

<b>Hobby</b>	<b>Tuinplanten uit Azië</b>	
	Ben Groen.....	244

<b>Notocactus</b>	
Theo Heijnsdijk.....	249

<b>Lithops lesliei en zijn neven en nichten - 2</b>	
Aat de Vries.....	255

<b>Reisverhalen</b>	<b>Melocactus holguinensis en Melocactus guitartii op Cuba</b>	
	Myriam Desender-Bruneel.....	259

<b>Zuid-Afrika en Namibië</b>	
Bob Ursem.....	263

<b>Botanisch</b>	<b>Pyrrhocactus vertongenii spec. nova</b>	
	J.G. Lambert.....	271

<b>Het geslacht Thelocactus - 5</b>	
Wim Alsemgeest, Rob Bregman en Rikus van Veldhuisen.....	274

<b>Hobbyist</b>	<b>Sjaak Schraets</b>	
	Cees van de Wouw.....	280

<b>Informatie</b>	<b>Net even anders</b>	
	Joop Smit-Reesink en Joop van Alten.....	282

<b>Het geheimzinnige leven van de behanger</b>	
Elly Janssen.....	285

<b>Boekbespreking</b>	
Ludwig Bercht.....	287

**Bij de voorplaat:**  
Pachypodium namaquanum,, de halfmensenboom uit Namakwaland in Zuid-Afrika. Foto van Bob van Ursem. Zie artikel op pagina 263.