

Succulenta



72 e

Jaargang

**Nr. 1
Februari 1993**

**Tijdschrift van de Nederlands-Belgische vereniging
van liefhebbers van cactussen en andere vetplanten**

Als de dagen weer gaan lengen

Colofon

Succulenta:

is het tijdschrift van de
Nederlands-Belgische
vereniging van liefhebbers
van cactussen en andere
vetplanten

Redactieadres:

G. van Roggenweg 5B
3531 AA Utrecht

Redactie:

A. van Uijen
J.J. de Morree
B. Groen

Redactieraad:

A.B. Pullen
B. Zonneveld
R. van Donkelaar

Zetwerk en druk:

Drukkerij van Spijk
Venlo

Bij vele zaken in het leven moet vooraf worden nagedacht en geregeld. Dit voorwoord, dat u leest als de eerste maand van 1993 alweer is verstreken, werd geschreven in de donkere dagen voor kerstmis. Het is niet toevallig dat deze periode de 'zonnwende' wordt genoemd. Het is de donkerste tijd van het jaar, waarin men uitziert naar het 'licht'. Met andere woorden, men verlangt naar het lengen van de dagen.

Ik schrijf dit voorwoord gericht op de toekomst, over zaken die als u het leest, waarschijnlijk actueel zijn. Om maar binnen onze eigen liefhebberij te blijven, we gaan weer denken aan het welzijn van onze planten. Met de toekomst in gedachten willen we de in de afgelopen jaren opgedane ervaring gebruiken om de liefhebberij op een weer wat hoger plan te brengen. Die ervaringen kunnen velerlei zijn, bij de een is het met een verwarmingsstelsel, bij de ander met de grondsamenstelling, bij weer een ander met de manier van zaaien en verspenen van de planten enzovoort. Zo zal er in deze periode waarin de dagen gaan lengen veel zijn om te overdenken en te regelen, zodat van de ervaringen optimaal gebruik kan worden gemaakt.

Zo is het ook met Succulenta, waarvan het bestuur voor haar leden vooraf moet denken en regelen om de vereniging levend te houden en ook om te zorgen dat deze op een hoger plan komt. Daarbij proberen we te weten te komen wat de wensen van de leden zijn op gebied van bijvoorbeeld het tijdschrift, het clichéfonds, de plantencentrale enzovoort. Ook wordt geprobeerd eerder opgedane ervaringen ten nutte te maken, bijvoorbeeld met het oog op het 75-jarige jubileum in 1994. Hoe kunnen we onze ervaring gebruiken om de samenwerking met de Belgische succulentvereniging te verbeteren? Zo, beste leden, zijn er nog vele zaken die de aandacht van het bestuur vragen, die ertoe kunnen bijdragen de vereniging op een hoger niveau te brengen en die niet in de laatste plaats veel inbreng en inventiviteit van de verenigingen zal vragen.

Al deze zaken bij elkaar kunnen we een bestuursbeleid noemen. Uw bestuur heeft getracht dit beleid voor een paar jaar tegelijk te schetsen. Dit stuk heet 'Succulenta 2000' en zult u binnenkort bij het tijdschrift vinden. Het is het resultaat van veel voorwerk en bevat een visie op het werk dat nog moet worden verricht.

Ik wens u veel inspiratie, want de dagen gaan weer lengen.

Uw toegenegen
Frits van Tricht,
voorzitter.



NEOPORTERIA MULTICOLOR FR 243

Simon Kooij

Dit is een plant die wordt gekenmerkt door een verscheidenheid aan doornkleuren. In de verzamelingen kan men planten met diverse kleuren vinden, van goudgeel tot donker roodbruin of zwart.

Deze planten zijn voor de liefhebber van fraai bedoornde planten een 'must' in de verzameling, of ze nu door kruisbestuiving of op een andere manier zijn vermeerderd. Voor de specialistische verzamelaar die deze planten wil vermeerderen, is het echter zaak zoveel mogelijk terug te gaan naar de 'oervorm' *Neoporteria multicolor* is verwant aan *Neoporteria coimasensis* en minder aan *Neoporteria nidus*. Beide komen uit het zuidelijker gelegen gedeelte van Chili. De grootste overeenkomst is te vinden in de bijna identieke bloemvorm. De planten bloeien in mijn verzameling ook gelijktijdig. Ik heb gelukkig de beschikking over materiaal uit het wild van *N. coimasensis* en kan derhalve de parallellen zoeken met de afgebeelde *N. multicolor*.

Het kweken

De cultuur is niet moeilijk. Ook deze planten moeten als alle neoporteria's een lichte standplaats in de winter hebben. Het



Neoporteria multicolor

Foto van de schrijver

grondmengsel moet niet te zwaar zijn en er moet weinig worden bemest.

Het zaaien van *neoperteria's* is gemakkelijk. Het zaad blijft een paar jaar kiemkrachtig en komt snel op. Een prettige bijkomstigheid is dat er geen onderwarmte hoeft te worden gegeven. Zaaïen op de vensterbank is dan ook al vanaf maart mogelijk! Meer dan een afgesloten zaaibak is er niet voor nodig. Mijn eerste ervaringen met het zaaien waren desastreus, ik zaaide met onderverwarming van 25 °C. Dit gaf wel een goede kiemimpuls, maar daarna zakte alles in. Op aanraden van een bevriend verzamelaar heb ik de stekker subiet uit het stopcontact gehaald en de overgebleven plantjes staan nu nog in mijn kas.

Koude overwintering doet de planten geen kwaad, zorg echter wel voor zoveel mogelijk licht. Spaarzaam gieten, niet over de planten, is het beste. Voorkom dat vocht tussen de doorns blijft hangen waardoor verrotting mogelijk wordt. Enten is niet aan te raden. De planten worden dan onnatuurlijk groot.

Groeneveld 4, 2203 BP Noordwijk

Literatuur

F. Ritter - Kakteen in Süd Amerika Band III.

Naamgeving

Neoperteria multicolor wordt door de IOS beschouwd als een synoniem van *Neoperteria nidus* (Söhr.)Br&R.

Neoperteria multicolor FR 243

Lichaam grijsgroen, 5-8 cm in doorsnede, later wordt de plant tot 20 cm hoog.

Wortel korte penwortel.

Ribben 13-19, bij jonge planten opgelost in knobbels.

Areolen witviltig.

Doorns in kleur zeer afwisselend. Middendoorn vaak afwijkend van kleur, steviger. Randdoorns vaak 15-25 met uitschieters naar 40, zeer dun en buigzaam, afstaand en 3-6 cm lang. Middendoorns 4-10, soms 15, 3-7 cm lang.

Bloem reukloos, dicht op de schedel, 6-8 cm lang, 4-6 cm doorsnee.

Typevindplaats oostelijk van Salamanca, departement Illapel, regionale vormen komen voor in de bergen.

AGAVEN OP CURAÇAO, ARUBA EN BONAIRE 1.

P. Wagenaar Hummelinck

De onderzoeken aan agaven zijn heel vaak regionaal van opzet. Hier wordt het beeld aangevuld met gegevens over de planten op de Benedenwindse Eilanden.

Als men het voorrecht heeft gehad om gedurende een aantal jaren bij herhaling een bezoek te brengen aan eenzelfde gebied, komt men er al gauw toe te gaan vergelijken en samen te vatten. Wanneer ik mij daarbij bepaal tot een kleine maar opvallende plantengroep als de agaven - die reeds tijdens mijn eerste kennismaking met de Kleine Antillen in 1930 mijn belangstelling had - kan ik het slechts betreuren dat het Howard Scott Gentry (1982), de auteur van *Agaves of continental North America*, niet mogelijk is geweest om ook West-Indië in zijn studies te betrekken. Aan onze kennis van de agaven van de Nederlandse Antillen en Aruba kan daarvoor nog steeds weinig van belang worden toegevoegd boven de beknopte gegevens die ons worden verstrekt door de flora van I. Boldingh (1913) - grotendeels op gezag van William Trelease (1913), wiens *Agave in the West Indies* nog steeds de belangrijkste publikatie is voor iemand die belang in deze planten stelt. Wat ik zelf hieraan heb

kunnen toevoegen (1936 en 1938) was niet het resultaat van een doelgerichte studie, maar slechts van bijkomstig verzamelen tijdens enkele reizen waarbij ik mij op het conserveren van zoölogisch materiaal met formaline en alcohol had ingesteld. De toen verzamelde plantendelen werden genummerd en toegevoegd aan de 'natte collectie' van het herbarium van de Rijksuniversiteit Utrecht. De bewerking werd gepubliceerd in *Recueil des Travaux botaniques néerlandais* 33 en 35 (1936 en 1938), waaruit veel werd overgenomen. Voor meer gegevens moge naar deze twee artikelen worden verwezen, alsmede naar die in *Succulenta* 65 en 66 (1986 en 1987) waarin agavenproblemen op de Bovenwindse eilanden der Kleine Antillen aan de orde kwamen.

Volgens mijn indrukken - die niet meer kunnen zijn dan beperkte momentopnamen - zijn de agavenproblemen op de Benedenwindse Eilanden in de latere jaren niet duidelijk gewijzigd, hoogstens ingewikkelder geworden doordat de toch al niet meer geheel natuurlijke vegetatie steeds meer werd verstoord en door het binnendringen van vreemde elementen werd beïnvloed. De vraag of *Agave karatto* en *A. cocui* als inheems mogen worden beschouwd, bleef onbeantwoord. *A. petiolata* is nog steeds een 'vreemde soort' en wat precies onder *A. boldinghiana* moet worden verstaan, werd niet duidelijk. *A. ruttensiae* en *A. arubensis* zijn nog steeds slechts van één enkele vindplaats bekend. *A. vivipara* bleef de meest algemeen voorkomende soort,

maar dikwijls met afwijkende kenmerken, waaruit blijkt dat met hybridisering meer rekening moet worden gehouden dan men vroeger geneigd was te doen.

Agave vivipara L. 1753

Trelease (1913) 18-19, pl. 1-3

Boldingh (1913) 151; (1914) 18

Berger (1915) 223-224

Wagenaar Hummelinck (1936) 231-236 fig.

1-13, pl. 1-2 (inclusief var. *cabaiensis* en var. *cuebensis*); (1938) 16-20

Arnoldo (1954a) 95, fig. 103; (1964) 74, fig. 103

Stoffers (1981) 306

Een zelfde grote betekenis als *Agave karatto* heeft voor een studie over de agaven van de Bovenwindse Eilanden, heeft *Agave vivipara* voor de Benedenwinden. Daar de diagnose van Linnaeus totaal onvoldoende is om deze soort te kunnen herkennen en ook de afbeelding van Commelin waarnaar wordt verwezen geen zekerheid geeft, sluit ik mij gaarne aan bij de opvatting van Trelease die - na bestudering van het door I. Boldingh en E.E. Becker verzamelde materiaal - deze soort vereenzelvigt met de Curaçaose 'kuki indjan'.

Typische exemplaren van *A. vivipara*, zoals afgebeeld en beschreven door Trelease zijn op de eilanden nog op veel plaatsen te vinden, hoewel dan meestal beantwoordend aan de ruimere omschrijving zoals in 1938 werd gegeven. Een dergelijke plant uit Midden-Curaçao (fig. 1-3) kon als volgt worden beschreven.

Bladeren 50-60 cm lang, ongeveer 3,5 maal zo lang als breed, met de grootst breedte in of iets boven het midden; boven de basis tot op halve bladbreedte versmald. Eindstekels gemiddeld 25 mm lang en aan de basis 6 mm breed; priemvormig en scherp, glad, slechts enkele millimeters aflopend en het

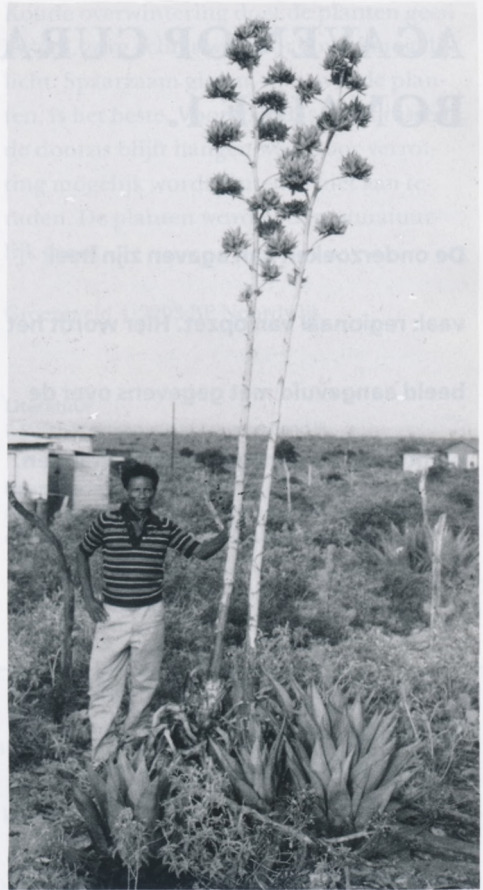


Fig. 1. Deze planten van Tera Coré (Midden-Curaçao, nr. 195 en 196) beantwoorden geheel aan het beeld dat Trelease van *Agave vivipara* schetst. De bloeiwijzen zijn meestal niet meer dan 3-4 m hoog. Ze hebben een min of meer aflopende pluim die niet langer is dan de schacht.

groene weefsel over een afstand van ongeveer 5 mm binnendringend. Aan de basis ingerolde bladranden met kleine stekels bezet; ongegroeft topdeel gemiddeld bijna 10 mm lang. Randstekels in het midden van het blad ongeveer 10 per 10 cm, ongeveer 3 mm lang, samen met de verharde basis tot 5 mm, op duidelijke uitbochtungen van de bladrand. Bloeiwijze ongeveer 4 m hoog; bloempluim even lang als de schacht, ongeveer 3 maal zo lang als breed; bovenste deel van de schachtbladen met zeer zwak gestekelde rand en scherpe eindstekel.



Fig. 2. De typische vorm van *Agave vivipara* is een betrekkelijk kleine plant die nog wel eens wordt gebruikt voor het bereiden van cucu (koeki): sappige bladstukken, gaargestoofd door ze onder een laag stenen waarop een paar dagen lang een vuurtje is gestookt, in een kuil te leggen

Grotere planten hebben wat slankere, tot 80 cm lange bladeren en een minder forse eindstengel. Een exemplaar dat voor verfraaiing van het Brionplein werd gebruikt, had een bloeiwijze van 4,5 m hoog een pluim die korter was dan de schacht, 3,5 maal zo lang als breed, met veertien takken langer dan 10 cm en vijf langer dan 20 cm. Op de steile helling van de Evertszberg,

langs de Piscaderabaai, kon onderscheid worden gemaakt tussen planten met een priemvormige eindstengel en bloeiwijzen van omstreeks 4 m hoog, en planten met een wat kleinere gekromde stengel en grotere bloeiwijzen die met enig voorbehoud als *A. cocui* werden beschouwd (fig. 4). Een terrein dat veel problemen gaf, is het koraalkalkterras van Meiberg, in Midden-

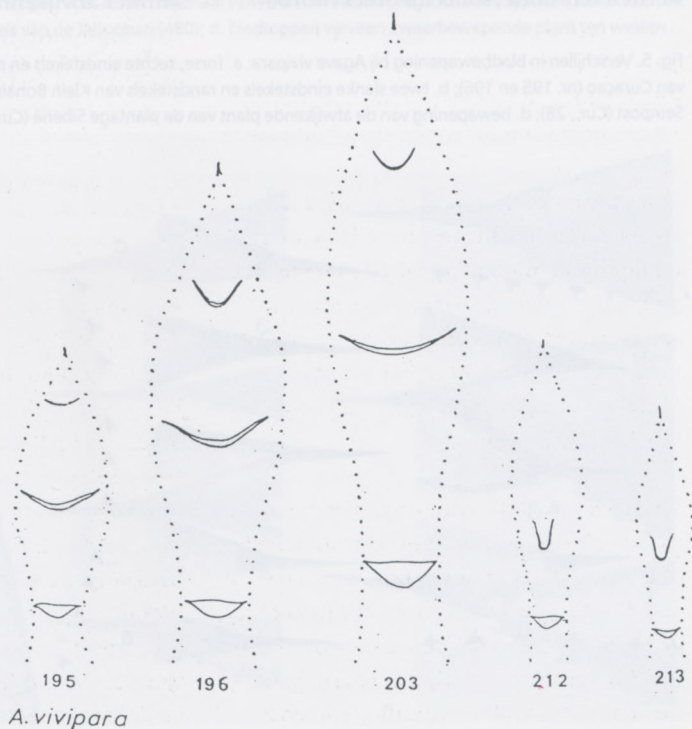


Fig. 3. Omtrek en dwarsdoorsneden van bladeren van *Agave vivipara* van Curaçao (195, 196, 203).



Fig. 4. Op de steile kalksteen-
helling van de Evertsberg, aan de
Piscaderabaai op Curaçao, staan
Agave vivipara en *A. cocui* op
een verwarrende wijze bij elkaar

Curaçao. Hier komen in een open vegetatie van struiken en cactussen agaven in een zo grote hoeveelheid en in zo'n verscheidenheid voor dat een kort bezoek slechts kan leiden tot een gevoel van verwarring en rampzaligheid. Te oordelen aan de veelvormigheid van de eindstekel moet hier bas-taardering op grote schaal hebben plaatsgevonden. Van achttien bladmonsters werden ten slotte, soms met veel voorbe-

houd, slechts een tiental als *A. vivipara* beschouwd.

Een beslist afwijkende indruk gaf een groepje agaven met aflopende bloempluim van 180 x 60 cm, waarvan de bladeren waren voorzien van ongeveer 8 mm lange randstekels op sterk ontwikkelde verharde bladkussens en een ruwe eindstekel (fig. 5d) bij de ingang van de plantage Siberië. Minder afwijkend zijn de in 1936 als varië-

Fig. 5. Verschillen in bladbewapening bij *Agave vivipara*: a. forse, rechte eindstekels en randstekels van typische planten van Curaçao (nr. 195 en 196); b. twee slanke eindstekels en randstekels van Klein Bonaire (211); c. drie grotere stekels van Seinpost (Cur., 28); d. bewapening van de afwijkende plant van de plantage Siberië (Cur., 199)

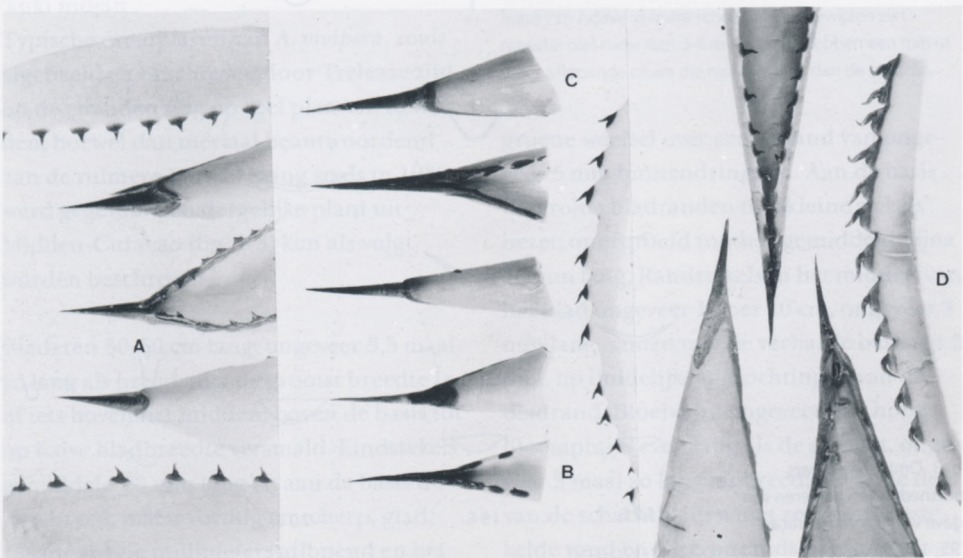




Fig. 6. Kleine exemplaren van *Agave vivipara* die tussen de kalksteenblokken van de afkalkende Seroe Cabajé op Porto Marie werden gevonden, maakten een zo geheel andere indruk dat ze var. *cabaiensis* werden genoemd (nr. 13)

teit beschreven planten die op kalksteenblokken van de afbrokkelende randen van de Seroe Cabajé op Porto Marie en de Seroe di Cueba op Savonet werden gevonden (fig. 6). De geringe verschillen, gevoegd bij enige twijfel over de waarde van het onderzocht materiaal waren aanleiding om de variëteiten *cabaiensis* en *cuebensis* twee

jaar later slechts als bijzondere groeivormen te beschouwen.

Ook op Aruba komen op veel plaatsen agaven voor die aanmerkelijk van het 'normale' beeld van *A. vivipara* verschillen, waarbij het dan meestal gaat om een zwaardere bewapening en een ruwe eindstengel

Fig. 7. Eindstekels van *Agave vivipara* op Aruba: a. het materiaal van *A. vicina* van Boldingh; b. twee typische stekels van de Hooiberg (8a); twee ruwe eindstekels van de Jaburibari (480); d. bladtoppen van een zwaarbewapende plant ten westen van de Hooiberg (47)

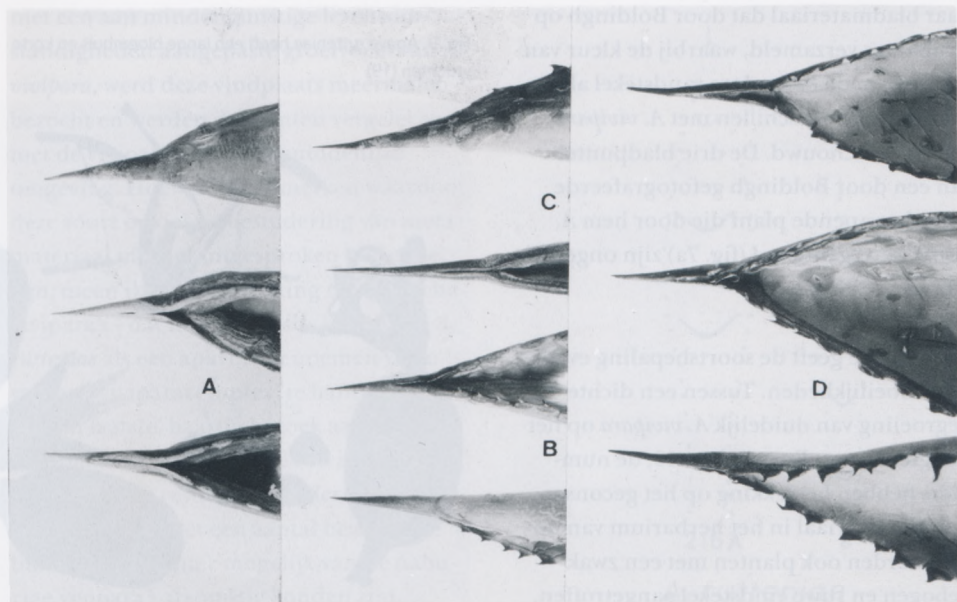




Fig. 8. *Agave rutteniae*: een kleine, smalbladige plant met naaldvormige eindstekels op de typevindplaats bij de Hooiberg (19)

(fig. 7). De eindstekels van de planten op de kalksteenheuvel Canashito hebben fijne stekeltjes op de aan de basis samenkomende bladrand. Die van het kwartsdioriet van Jaburibari (fig. 7c) zijn groter en grover, maar hebben een gladde rand. Ze geven een heel ander beeld dan de kleinere en gladdere stekels van *Droemidera*, dicht bij de vindplaats van *A. arubensis*.

Agave vicina werd door Trelease beschreven naar bladmateriaal dat door Boldingh op Aruba was verzameld, waarbij de kleur van het blad en de zwaardere randstekel als belangrijkste verschillen met *A. vivipara* werden beschouwd. De drie bladpunten van een door Boldingh gefotografeerde zwaarbewapende plant die door hem *A. vicina* werd genoemd (fig. 7a) zijn ongetwijfeld van *A. vivipara*.

Op Bonaire geeft de soortsbepaling eveneens moeilijkheden. Tussen een dichte begroeiing van duidelijk *A. vivipara* op het hoogterras van Fontein (nr. 10; de nummers hebben betrekking op het geconserveerde materiaal in het herbarium van de RU) werden ook planten met een zwak gebogen en ruwe eindstekel aangetroffen,

terwijl bij bladmonsters van de heuvels in het noorden (nr. 11) en van nabij Kralendijk gladde en rechte eindstekels bijna niet voorkwamen.

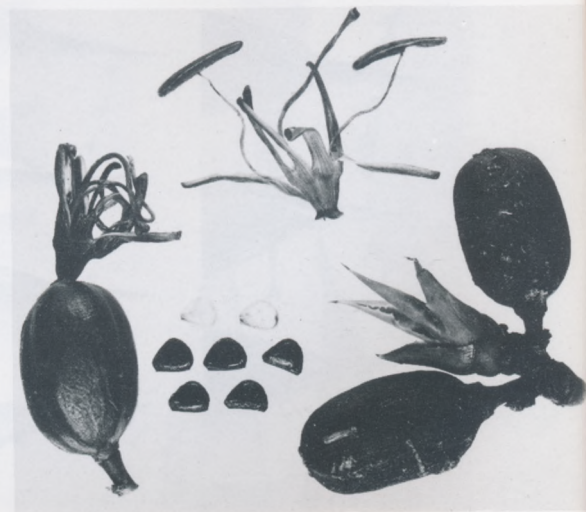
Op het naburige vasteland van Falcón en de Venezolaanse Eilanden werden planten gevonden die nauwelijks van *A. vivipara* verschillen, terwijl op Margarita bladmateriaal werd verzameld dat als behorend tot deze soort moest worden geïdentificeerd.

***Agave rutteniae* Hmlk.**

Wagenaar Hummelinck (1936) 238-239, fig. 16-18, pl. 3b, 5; (1938) 19-20
 Arnaldo (1954a) 95; (1964) 74
 Stoffers (1981) 306

Agave rutteniae is slechts bekend van één vindplaats aan de voet van de Hooiberg, een steile heuvel van moeilijk verweerbaar stollingsgesteente op Aruba, waar hij in juni 1930 voor het eerst werd verzameld tijdens de Eerste Utrechtse Antillen-excursie die in dat jaar onder leiding van prof. dr. L.M. Rutten werd gehouden. De soort is genoemd naar mevr. dr. C.J. Rutten-Pekelharing die haar man op deze tocht

Fig. 9. *Agave rutteniae* heeft een lange bloembuis en korte vruchten (19)



vergezeld. *Agave rutteniae* zou als volgt kunnen worden beschreven (fig. 8-11).

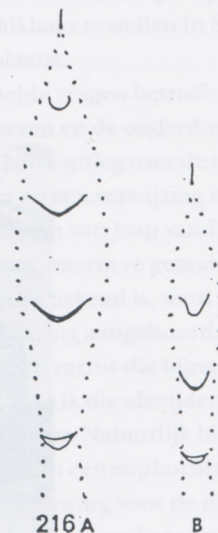
Bladeren 40-70 cm lang, 5-9 maal zo lang als breed, met het breedste deel in, of even boven het midden. Eindstekels 20-30 mm lang en omstreeks 10 maal zo lang als breed, glad, enigszins aflopend en aan de rugzijde het groene weefsel niet of nauwelijks binnendringend; onderste helft gegroefd tussen de hier samenkomende bladranden die meestal met enkele fijne stekeltjes zijn bezet. Randstekels 8-17 per 10 cm, 3-5 mm lang, met de verharde basis tot 6 mm. Bloeiwijze 2-3,5 m hoog; de as onder de oksels van de zijtakken meestal duidelijk verdikt, bloemsteeltjes 4-5-8 mm. Bloem meestal 40-45 mm; bloembuis 4,5(-6)-7,5 mm; bloemslippen 14(-16,5)-18 mm lang; stijl ongeveer 40 mm; meeldraden omstreeks 30 mm, 0(-1)-2 mm onder de keel ingeplant. Vrucht meestal 25-30 mm lang en 1,5 tot 1,8 maal zo lang als breed, kort gesteeld en nauwelijks gesnaveld.

Omdat het mogelijk leek dat hier niet van een 'goede soort' sprake was, maar slechts met een aan minder gunstige levensomstandigheden aangepaste groeivorm van *A. vivipara*, werd deze vindplaats meermalen bezocht en werden de planten vergeleken met de *vivipara*'s uit de onmiddellijke omgeving. Hoewel de kenmerken waardoor deze soort opviel na bestudering van meer materiaal minder uitgesproken bleken te zijn, meen ik - na vergelijking met typische *vivipara*'s - dat het nog steeds juist is om *A. rutteniae* als een apart te benoemen vorm van het 'viviparacomplex' te handhaven. Bij een laatste, haastig bezoek aan deze vindplaats op 20 oktober 1988 zag ik nog slechts enkele resten van bladeren en bloeiwijzen, samen met een aantal bewortelde bulbillen die echter mogelijk van de naburige *vivipara*'s afkomstig konden zijn.



Fig. 10. Opvallend aan *Agave rutteniae* is de zeer slanke, soms wat wapperende eindstekel en zwakke randbewapening (19)

Fig. 11. Omtrek en dwarsdoorsneden van het blad van *Agave rutteniae* van Aruba



A. rutteniae

EEN TERUGBLIK OP DE FLORIADE

Herman Busser

Op het moment dat ik dit schrijf, behoort de Floriade al weer enkele weken tot de geschiedenis. De succulentenkas is met vereende krachten in een ongelooflijk tempo van zijn inhoud ontdaan. Materialen en planten die in vijf maanden moeizaam in de kas waren gebracht, zijn in vijf dagen praktisch geheel afgevoerd.

Met de Floriade nog vers in het geheugen zou ik een voorlopige balans willen opmaken. Wat hebben we goed gedaan, welke fouten hebben we gemaakt, welke ervaringen zouden van waarde kunnen zijn voor onze eventuele opvolgers op de volgende Floriade over tien (14?) jaar. Daarbij ga ik ervan uit dat u de Floriade en de succulentenkas hebt bezocht.

Bezoekersaantallen

Voordat ik verder ga met mijn persoonlijk relaas, wil ik u enkele cijfers meegeven. In totaal trok de Floriade 3,36 miljoen bezoekers, dat is 15% meer dan verwacht en 60% meer dan de Floriade in 1982. Van het totaal aantal bezoekers was 35% afkomstig uit het buitenland. Van deze buitenlanders kwam 73% uit Europa, 15% uit de VS, Canada en Japan en 12% uit de rest van de wereld. Uit enquêtes is gebleken dat 79% van de bezoekers tevreden was over het bezoek, 13% bleek noch ontevreden, noch tevreden en 9% was ontevreden. Als ik dit vergelijk met de reacties die ik hoorde over



De expositieruimte van Succulenta

Foto's
Nico Uittenbroek

Enkele grote
ferocactussen
in de
Succulentakas



de succulentenkas, mag ik constateren dat onze inzending erg positief is gewaardeerd.

Commentaar van bezoekers

Zoals vermeld, heeft de Floriade meer dan drie miljoen bezoekers getrokken. Een aanzienlijk deel daarvan heeft de succulentakas bezocht. Als ik mag afgaan op de zeer vele spontane complimenten die we voor onze presentatie in ontvangst mochten nemen, mogen we zeker van een groot succes spreken. Zowel van deskundige zijde als van de kant van vele bezoekers zonder vakkundige achtergrond hoorden we talrijke lovende opmerkingen. Zowel voor het zichtbaar vele werk dat door de vrijwillige medewerkers verricht was, als voor de fraaie planten en de indrukwekkende opstelling daarvan. Wat dat laatste betreft, ik geef die welverdiende lof natuurlijk graag door naar onze ontwerper, Nico Uittenbroek. Dit publieksoordeel wordt bevestigd door de twee gouden medailles die Succulenta voor de inzending door de Floriade-organisatie zijn toegekend. Vanzelfsprekend vernamen we zo nu en dan ook wel kritische opmerkingen, van succulentaleden en van andere bezoekers. Enkele leden van onze vereniging beklagden zich over het ontbreken van namen.

Onze uitleg dat de werkgroep hier diepgaand over gediscussieerd heeft en we om het publiek niet tussen de planten te lokken de normale kleine etiketten wilden vermijden, terwijl we terwille van het uiterlijk van het geheel ook de grote en van afstand leesbare standaard Floriade-etiketten niet wilden gebruiken, werd vrijwel altijd geaccepteerd. Enige malen hoorde ik iemand opmerken dat hij een mooiere of grotere plant zou hebben. Ik kon alleen maar antwoorden dat dat dan een gemiste kans was en dat ik herhaalde malen oproepen om planten beschikbaar te stellen in Succulenta had geplaatst.

De meest gestelde vragen betroffen de wijze van transporteren en de ouderdom der planten. Een korte uitleg over de methode van verpakken en een verwijzing naar het vak met de planten van Jaap van Dulken, waarvan het jaar waarin ze gezaaid werden en dus de leeftijd bekend is, werd altijd met respect en verbazing aangehoord. Ook de vraag „Ik heb een cactus die bijna door het plafond gaat, mag ik die afsnijden?” kwam bijna dagelijks voor. Natuurlijk bleek het dan doorgaans om een euphorbia te gaan, zodat de waarschuwing voor de onaangename eigenschappen van het witte sap al na enkele dagen een routine werd.

Bij de geëxposeerde planten werd duidelijk tekst en uitleg gegeven



Informatie

Veel bezoekers namen de moeite om de beschikbare informatie over de groepen planten te lezen. Iemand die klaagde dat de borden zo laag waren geplaatst, wees ik op het feit dat hij wél kan bukken, maar iemand in een rolstoel niet kan opstaan. Incidentele klachten van buitenlandse bezoekers dat niet alle informatie in hun eigen taal beschikbaar was, hebben we goedmoedig getracht af te wimpelen met de opmerking dat van ons niet mocht worden geëist dat we een tiental vreemde talen beheersen als zij zelf naast hun moedertaal niet eens Engels begrepen. Naar mijn persoonlijke ervaring werd ruim de helft van de gesprekken in het Nederlands afgewikkeld, ruim 20% in het Engels, 15% in het Duits, 10% in het Frans (althans met de Franse slag) aangevuld met enkele procenten in het Indonesisch. Een bezoeker die werkelijk zeer verontwaardigd was dat er geen Italiaanse versie van het Floriadenummer van Succulenta beschikbaar was, heb ik niet kunnen overtuigen van het ongerijmdheid van die eis.

De hacienda

Onze voorlichtingsstand had veel belangstelling. Regelmatig hoorden we mensen

„Mexico, Mexico!” roepen bij het betreden van de kas, een teken dat we er inderdaad in geslaagd zijn de gewenste sfeer te scheppen. Vele voeten betraden de sierbestrating, regelmatig waren er bezoekers die daar speciale aandacht aan besteedden en er zelfs foto's van maakten. De vitrines met cactuscuriosa werden door velen goed bekeken, evenals de Indiaanse wandkleden. De absolute topper was het mammillaria-skelet, honderden malen hebben we het verhaal van de ontdekking en de conservering daarvan met haarlak verteld. De cactuspostzegels werden vaak vluchtig bezichtigd, maar de postzegelverzamelaars onder de bezoekers waren bijzonder geïnteresseerd. Er zijn leuke contacten uit voortgekomen. Het waren natuurlijk ook bezoekers uit deze groep die de Floriadenvelop aanschafte, daarvan vonden er ruim 340 een nieuwe eigenaar.

Voorlichting en toezicht

Het is bijzonder verheugend dat de werkgroep er in is geslaagd iedere dag weer voor een meerkoppige bemanning in de kas te zorgen, in totaal werden er ruim 600 man/vrouwdagen ingevuld. Dit geeft een indruk hoeveel telefoontjes dat de coördinator heeft gekost. Gebleken is dat twee

man (m/v) eigenlijk te weinig is, op echte topdagen was een bezetting met vier personen zeker niet te veel. De werkgroepafdelingen (Den Haag, Gouda, Rotterdam en Utrecht) leverden vanzelfsprekend de meeste manvrouwdagen, veelal volgens een vast dienstrooster. De betrokken leden hebben een zeer belangrijke bijdrage geleverd aan het welslagen van de deelname van Succulenta aan de Floriade. Van de verder afgelegen afdelingen mogen Den Helder, Eindhoven, Gooi en Eemland, Gorkum/ Den Bosch, Friesland, Zeeland en ook Gronsonia uit Vlaanderen waarderend worden vermeld. In die gevallen betrof het voornamelijk bestuursleden die bereid waren een deel van hun vakantie of vrije tijd op te offeren.

De taak van de bemanning was oorspronkelijk omschreven als voorlichter, toezicht houder, ordebewaker en baliemedewerker. Gebleken is dat voorlichting, spreken met de bezoekers en hun vragen beantwoorden, wel een van de hoofdtaken mag worden genoemd. Gezien het hierboven vermelde zou ik onze leden die bij een eventuele deelname van Succulenta aan de volgende Floriade die taak zouden kunnen vervullen (misschien mensen die nu nog van middelbare leeftijd zijn!) willen aansporen om toch vooral hun kennis van de Franse taal bij te houden en uit te breiden, er is meer behoefte aan dan we ditmaal hadden voorzien.

Peuken rapen

Toezicht houden, eigenlijk laten zien dat je aanwezig bent om alles in de gaten te houden, is aan de ene kant zeer belangrijk, maar aan de andere kant een onmogelijke opgave. Het is niet mogelijk om de grijpgrage vingers waarvan vele bezoekers er tien bleken te hebben meegebracht, geheel in toom te houden. Lege plekken achtergelaten door verdwenen vruchten en kleine

plantjes bewezen dat. Men kan toch niet op elke anderhalve meter iemand plaatsen met ogen voor en achter in zijn hoofd. Toch hebben de dienstdoende toezichthouders enige malen een bezoeker dringend moeten verzoeken de kas te verlaten.

Het was een grote meevaller dat we praktisch niet met ordeproblemen te kampen hebben gehad. Luidruchtig of te speels gedrag of andere baldadigheden kwamen nauwelijks voor. De verontreiniging van paden en plantenbedden bleef ver beneden de gevreesde omvang, dagelijks vegen was echt niet nodig. Het zo nu en dan, liefst op een vrij druk moment, demonstratief oprapen van papiertjes en een enkele peuk had een duidelijk preventieve werking.

Meerdere helpers bleken prima baliemedewerkers te zijn, een functie die we oorspronkelijk vooral als voorlichtend gedacht hadden, maar die zich in wat andere richting ontwikkelde door de overweldigende belangstelling voor cactuszaden. Op initiatief van de afdeling Utrecht waren we namelijk van plan porties zaad te schenken aan zich aanmeldende nieuwe leden, maar de behoefte om zaad te kopen bleek groot. Om daaraan te kunnen voldoen, heeft de afdeling 's Gravenhage werkelijk enorm veel werk verzet. Niet alleen door vers zaad bij kwekers in het Westland in te zamelen, maar ook door dit uit te tellen en te etiketteren, een kleine 14.000 porties. Deze werden nog aangevuld met porties zaad van het Clichéfonds, de afdelingen Gorkum/ Den Bosch en Zeeland en spontaan opgestuurde zaden van mensen die de Floriade hadden bezocht. De bijbehorende zaai-grond werd samen met enkele potjes in zakjes geschept, ongeveer 200 stuks, in totaal werden 21 balen grond verwerkt. Ook het aanbod van cactusmest is zeer succesvol gebleken, fotozaken zijn afgestruind om aan lege rolfilm busjes te komen. Er zijn er ongeveer 2400 ingezameld en met mest

gevuld. Omdat niemand graag een kat in de zak koopt, moesten dat doorschijnende busjes zijn. Het feit dat verschillende leveranciers andere kleuren (blauw, geel, groen en wit) verhandelen, eiste nogal wat fantasie van de betrokken medewerkers.

Het was opvallend dat enkele medewerkers er in slaagden bijna constant een drom belangstellenden rond de balie te verzamelen, terwijl uw verslaggever maar al te vaak slechts medelijdend door de passerende

samen met een zaaivoorschrift verstrekt bij aankoop van zaad.

Van de voor 50 cent verkrijgbare iets uitgebreidere Kweekaanwijzingen zijn er toch ongeveer 2000 verkocht. Een nauwkeurig aantal is niet te geven, doordat het om kopieën ging, die niet precies zijn geteld. Het Floriadenummer van Succulenta, speciaal bedoeld voor beginners, werd oorspronkelijk aangeboden voor f 5,-, maar bleek al spoedig tegen die prijs onverkoop-



Siësta op de Floriade

bezoekers werd bekeken. Kennelijk maar goed dat hij nooit een loopbaan in de handel heeft geambieerd.

Propagandamateriaal

De belangstelling om een affiche te kopen, beantwoorde niet aan onze verwachtingen. Pas bij een prijs van f 1,- bleek enige verkoop mogelijk. Om ze toch in circulatie te brengen, zijn we er al vrij snel toe overgegaan ze gratis te verstrekken aan iedereen die belangstelling had.

Als beknopte informatie beschikten we over duizenden exemplaren van „10 Tips”, aangeboden voor 10 cent. Vele ‘zunige’ Hollanders was dat kennelijk te veel, ze stonden het liever uit het hoofd te leren! Daarom hebben we deze informatie later

baar te zijn. Voor f 1,- was het redelijk afzetbaar. Het overschot moet voor algemene propaganda en toekomstige beurzen bruikbaar zijn.

Een gelukkig zeer beperkt aantal exemplaren van de Succulentahandleiding bleek alleen beneden kostprijs verkoopbaar te zijn. Het publiek is, zoals ook al bleek bij het affiche, de 10 Tips en het Floriadenummer, kennelijk van mening dat op een tentoonstelling alles gratis behoort te zijn. Van het boekje Wat betekent die naam konden er enkele tientallen exemplaren worden verkocht aan mensen met interesse voor de wetenschappelijke namen van de planten.

Er waren uit voorraden bij onze werkgroepen nog enkele tientallen exemplaren van

de Duitse en Engelse editie van het *Disocactus*-boek beschikbaar. Deze werden vrij vlot verkocht, vooral aan buitenlandse cactusliefhebbers en botanisch geïnteresseerden.

De laatste weken was de nieuwe Belgisch-Nederlandse Kalender 1993 beschikbaar. Er zijn er enkele tientallen verkocht, eerlijk gezegd had ik een grotere belangstelling verwacht.

En nu verder...

Van verschillende afdelingen hebben we inmiddels vernomen dat het tijdens een wat uitvoeriger gesprek verstrekken van adressen van afdelingen en buitenlandse verenigingen al tot nieuwe gezichten op afdelingsbijeenkomsten heeft geleid. Een goede opvang zal ervoor moeten zorgen dat deze mensen lid worden en blijven. Uit de geschiedenis van onze liefhebberij is bekend dat de belangstelling voor de cactus-hobby net als de economie aan een golfbeweging onderhevig is. Ik hoop en verwacht dat de Succulenta-manifestatie op de Floriade er toe zal hebben bijgedragen om de dalende lijn om te buigen naar een nieuwe top.

Plesmanplein 52, 2805 AC Gouda

Tijdschriften

Bert Jonkers

Bradleya, Yearbook of the British Cactus and Succulent Society, vol. 9 (1991) ISBN 0 902099 19 1

Met 128 pagina's is dit de dikste tot nu toe verschenen aflevering van deze kwalitatief hoogstaande reeks.

Taylor opent met *Melocactus* in Midden- en Zuid-Amerika. De geschiedenis, het gebruik, de zaad-morfologie, voortplantingsstrategie en systematische positie van dit, door zijn winterse warmtebehoefte wellicht niet zo populaire geslacht worden behandeld. Het grootste deel is gewijd aan de classificatie binnen het genus. Van de 119 geldig gepubliceerde namen worden 31 op soortniveau gehandhaafd (80 pp.). Het artikel is ook afzonderlijk als paperback verkrijgbaar onder de titel „The genus *Melocactus* (Cactaceae) in Central and South America” (ISBN 0 947643 36 2), maar is met een prijs van £ 9.00 vrijwel even duur als *Bradleya* (£ 9,50; beide exclusief verpakking en porto).

Onder redactie van Hunt en Taylor worden in twaalf pagina's onder de noemer „Notes on miscellaneous genera of Cactaceae” taxonomische bijdragen van verscheidene auteurs gebracht, met als resultaat één nieuwe soort, drie nieuwe namen en 57 nieuwe combinaties. Een willekeurige greep uit het aanbod: de plant die Buining als *Disocactus insignis* beschouwde, is volgens Taylor en Zappi niet gelijk aan hetgeen door Pfeiffer in 1837 is beschreven, maar een nieuwe soort, *D. pseudoinsignis*.

Barthlott plaatst alle dagbloeiende *Hylocereae* (*Aporocactus*, *Disocactus*, *Heliocereus*, *Lobeira* en *Nopalxochia*) in *Disocactus*. De hybride bekend onder de naam *Phyllocactus* (*Epiphyllum*) *ackermannii* Hort. (juister x *Heliochia vandesii*; niet *Cactus ackermannii* Lindley) heet nu *D. x hybridus*. *Sulcorebutia rauschii* wordt door Hunt synoniem beschouwd aan *Rebutia pulchra*.

Liede, Hammer en Whitehead doen verslag van hun observaties met betrekking tot de bestuiving en hybridisatie bij 14 soorten conophytum (7 pp.). Bijen, kevers, wolzwevers, dag- en nachtvlinders, maar vooral een kleine wesp bleken de meestal zelfsteriele bloemen te bezoeken. Hybridisatie treedt tussen de meeste soorten op, maar met een lage frekwentie (1:500). De gewoonte van veel insecten om achter elkaar een aantal bloemen met een bepaalde kleur te bezoeken, alvorens op een andere kleur over te stappen, wordt

als een mogelijke verklaring gezien voor deze betrekkelijk lage kruisingsfrequentie.

Van Jaarsveld beschrijft de nieuwe *Gasteria glomerata* uit de zuidoostelijke Kaapprovincie (5 pp.), een aantrekkelijke dwergsoort, groeiend op steile rotsen in een vegetatie rijk aan succulenten.

Hammer besluit dit deel én zijn reeks over conophytumnamen (24 pp.). Van de 90 namen worden er 17 erkend, plus nog eens drie in de appendix. De totaalscore over vier delen: slechts 80 van de 461 namen kunnen bij Hammer op soortniveau door de beugel.

De meerderheid van de artikelen is van goede illustraties voorzien, in de vorm van verspreidingskaarten, halftoon- en kleurenfoto's.

Asklepios 52-54 (1991)

Dat asclepiadaceeën (aasbloemen en hoya's) bij ons erg populair zijn, moge blijken uit het relatief grote aantal Nederlandse en Belgische leden van de International Asclepiad Society. Het Nederlandse ledental komt na Groot-Brittannië zelfs op de tweede plaats!

Het tijdschrift van de IAS verschijnt driemaal per jaar, in april (met zaadlijst), augustus en december. Naast verenigingsnieuws staat in elk nummer een door Walker gecompileerd literatuuroverzicht met korte samenvattingen van artikelen die betrekking hebben op de zijdeplantfamilie.

De jaargang van 1991 begint met een verhandeling van Bruyns over *Microlooma*, een geslacht met tien soorten niet-succulente klimmers en struiken uit het westen van zuidelijk Afrika. De prachtige bloemen worden in 19 kleurenfoto's getoond. Een onbenoemde *Ceropegia* uit Jemen wordt door Harold in verband gebracht met *C. barbiger* en *C. arabica* var. *superba*. Het artikel is geïllustreerd met veel zwart-witproducties. Hedgecock bericht over de eerste stapelia's uit Zuid-Afrika en hun ontdekkers. De namen van Justus van Heurne en Johannes van Stapel zijn vereeuwigd in *Huernia* en *Stapelia*. Reproducties van oude kopergravures vergezellen de tekst. Leach levert commentaar op een eerder in Asklepios verschenen bespreking van zijn huernia-revisie uit 1988. Twee zeldzame stapelia's, *S. clavicornata* en *S. remota* worden in woord en beeld voorgesteld door Hardy. De laatste soort is per ongeluk samen met een aloë verzameld.

Clark diept in de literatuur naar aantallen chromosomen voor *ceropegia*'s. Het blijkt dat de meeste diploid zijn, met $2n = 22$ (de 'norm' voor stapelia-achtigen). Land gaat in op een door Lavranos gevonden *duvalia*, welke hij tot *Duvalia caespitosa* rekent en geeft de verschillen met acht andere soorten (alle afgebeeld). *Trichosacme lanata*

wordt nogmaals bekeken door Hart, waarna Jonkers over de verspreiding en het gebruik van *Periploca visciformis* in Oman bericht.

Forster geeft een lijst met auteursnamen, plaats van publicatie en status van vijftien hoyanamen, verschenen na 1987 in The Hoyan en Fraterna, en concludeert dat een aantal hiervan ongeldig is.

In nr. 53 geven Forster en Bruyns een beschrijving en (voor de eerste keer) afbeelding van *Folotisia grandiflora*, een liaan met succulente stengels uit Madagascar. Kent geeft zijn visie op de door Forster geleverde kritiek op The Hoyan.

Hedgecock vervolgt zijn overzicht van de geschiedenis van de aasbloem-ontdekkingen, nu uit de periode na het verschijnen van Linnaeus' *Species Plantarum* (1753). Wederom reproducties uit oude publikaties, zoals Masson's *Stapeliae Novae* en Jacquin's *Stapelarium*.

Châtelain komt met een bouwplaat van het zuiltje van 'Stapelia geometricalis'. Harold stelt met veel foto's de Afrikaanse soorten in *Ceropegia* sectie *Phalaena* voor (*C. aristolochioides*, *C. distincta*, *C. haygarthii*, *C. lugardae*, *C. somalensis* en *C. verrucosa*; de laatste twee niet afgebeeld). Hedgecock besluit in nr. 54 zijn serie over botanisch onderzoek in Zuid-Afrika, waarbij aandacht wordt geschonken aan het werk van R. Brown, Haworth en N.E. Brown gedurende de 19de en het begin van de 20ste eeuw. Whellan vertelt in het kort over de relatie tussen vlinders uit het geslacht *Danaus* en de *Asclepiadaceae*. Een aantal van deze insecten en hun rupsen wordt in kleur afgebeeld. Forster vindt dat taxonomische verhandelingen niet in populaire tijdschriften thuishoren, omdat de 'wetenschappelijke' aspecten van de inhoud niet door redacties (kunnen) worden getoetst. Voorts geeft hij namen van vier hoya's die aanvankelijk ongeldig waren, maar later zijn gevalideerd.

Newton en Robertson geven voor de eerste keer een kleurenfoto van *Huernia archeri*, beschreven in de revisie van Leach. De functionele aanpassingen van stapelia's en *ceropegia*'s worden geanalyseerd door Albers, Delfs, Kusch en Meve (eerder verschenen in *Beitr. Biol. Pflanzen* 64). Ze concluderen dat stapelia's het best zijn uitgerust om in droge milieu's te overleven.

36, The Ricking Woking, Surrey GU 21 5 TA, Engeland

HET GESLACHT SCLEROCACTUS

EEN REVISIE 2

Fritz Hochstätter

Sclerocactus parviflorus Clover & Jotter 1941

Syn.: *Sclerocactus havasupaiensis* Clov. 1942

Sclerocactus havasupaiensis var. *roseus* Clov.

1942

Sclerocactus intermedius Peebles 1949

Echinocactus parviflorus (Clov. & Jotter) Benson 1950

Echinocactus parviflorus var. *havasupaiensis* (Clov.) Bens. 1950

Sclerocactus whipplei var. *intermedius* (Peebles) Bens. 1966

Sclerocactus parviflorus var. *intermedius* (Peebles) Woodruff & Bens. 1976

Sclerocactus contortus Heil 1979

Sclerocactus terrae-canyonae Heil 1979

Sclerocactus parviflorus var. *blessingiae* Earle 1980

Beschrijving:

Lichaam gewoonlijk enkelvoudig, bolvormig of ovaal, verlengd of cilindrisch, spiralend, groen, 8-45 cm hoog, 5-15 cm doorsnee, ribben ongeveer 13, min of meer duidelijk geknobbeld, golvend, soms nau-

welijks te onderscheiden door de dichte bedorning; areolen rond, 4,5-6 mm doorsnee, tot 1,5 cm van elkaar verwijderd; middendoorns 3-6, waarvan 0-4 min of meer gehaakt, 1-2 recht of gebogen, 2 zijwaarts gericht en afgevlakt, iets gebogen, wit, strokleurig, bruinachtig, roodachtig, roze of grijs, 4-8 cm lang, soms 1 gehaakte middendoorn tot 9 cm lang en 1-1,5 mm breed; randoorns 8-14, soms slecht te onderscheiden van de middendoorns, wit, wit met bruine punt of strokleurig, 3-6 cm lang, aan de basis 1 mm in doorsnede, naaldvormig, in doorsnede elliptisch of rhombisch. Bloem trechter- tot buisvormig, 2-7 cm lang, 4-8 cm doorsnee, rozepaars, lavendelkleurig, rood, wit of groengeel; buitenste perianthbladeren idem, met rozepaarse streep, breed rond, 25-50 mm lang, 6-12 mm breed, dun, onregelmatig getand; binnenste perianthbladeren in dezelfde kleuren, maar zelden wit, 20-55 mm lang, ovaal-lancetvormig, toegespitst, onregelmatig getand; helmraden geel, 6-12 mm lang; helmknoppen geel, 1-3 mm lang; stijl



Sclerocactus parviflorus in Noord-Arizona

Foto's van de schijver



S. parviflorus FH50



S. parviflorus FH46, Arriba Co.



S. parviflorus FH69.4, Wayne
Co., populaties op basaltblokken

groen, roze of paars, 15-30 mm lang, 1-1,5 mm dik, met kleine haartjes bedekt; stem-pellokken 6-8, 1,5 mm breed; vruchtbegin-sel tijdens de bloei 6 mm lang. Bloeitijd april tot mei.

Vrucht droog, dunwandig, met kleine schubben, groen, bruinig, roodachtig, roze, mat 12-25(-30) mm lang, 6-12 mm doorsnee, onregelmatig openscheurend; zaad donkerroodbruin tot zwart, knobbelig, testaknobbels halfbolvormig, afgerond kegelvormig of afgevlakt, met een glad oppervlak en duidelijke ruimten tussen de knobbels, hilum niet diep ingesneden, 2-3,5(-4) mm lang, 1,5-3 mm breed; 20-80 zaden per vrucht.

Groeiplaatsen: Arizona, Colorado, Nevada, New Mexico en Utah, dikwijls in de nabijheid van grote rivieren zoals de Colorado River, Green River, San Juan River, Dolores River, Freemont River, Virgin River en Gunnison River, maar ook in hooglandwoestijnen en op de hooggelegen mesa's tussen grammagrass, lage woestijnstruiken (sagebrush, greasewood), in open naaldbossen, op stenige kiezelhellingen, in kalksteen- en granietlagen, tussen zwarte basaltblokken en in rood of grijs fijn zand, op hoogten van 1000 tot 2300(-2500) m.

Veel experts hebben moeite met de plaatsing van *S. parviflorus* (de naam betekent kleinbloemig). De soort werd in 1941 door Clover en Jotter beschreven. *S. parviflorus* heeft het grootste verspreidingsgebied van alle soorten binnen het geslacht. Het groeigebied strekt zich uit van Noord-Arizona via zuidelijk New Mexico (Socorro Co.), Zuid- en Centraal-Colorado, tot Zuid- en Noordwest-Utah. Op één plaats groeit een kolonie samen met de zeldzame *Pediocactus despainii*. Ook zijn planten ontdekt nabij de Virgin River in Nevada.

Door de variabiliteit van de populaties op de verschillende vindplaatsen is het sclerocactus *parviflorus*-complex taxonomisch niet het eenvoudigste. Het is dan ook verklaarbaar dat deze soort een warrige taxonomische weg achter zich heeft. Een veelheid van beschrijvingen heeft het licht gezien, zowel op soorts- als variëteitsniveau. Waarschijnlijk is het beschreven materiaal hoofdzakelijk afkomstig uit één en dezelfde populatie. In de synoniemenlijst kan men zien welke namen personen als Clover, Peebles en Benson in de jaren veertig en vijftig voor planten van deze soort hebben gebruikt. In de jaren zestig en zeventig beschreef Benson *S. whipplei* var. *intermedius* en *S. parviflorus* var. *intermedius*. Aan het



S. parviflorus FH 69.109, San Juan Co., Utah, kleine populatie met gele bloemen



S. parviflorus FH43, San Juan Co.



S. parviflorus, gebied rond Lake Powell



S. parviflorus FH49, San Juan Co., New Mexico, enkele exemplaren hebben slechts zwak gebogen middendoorns

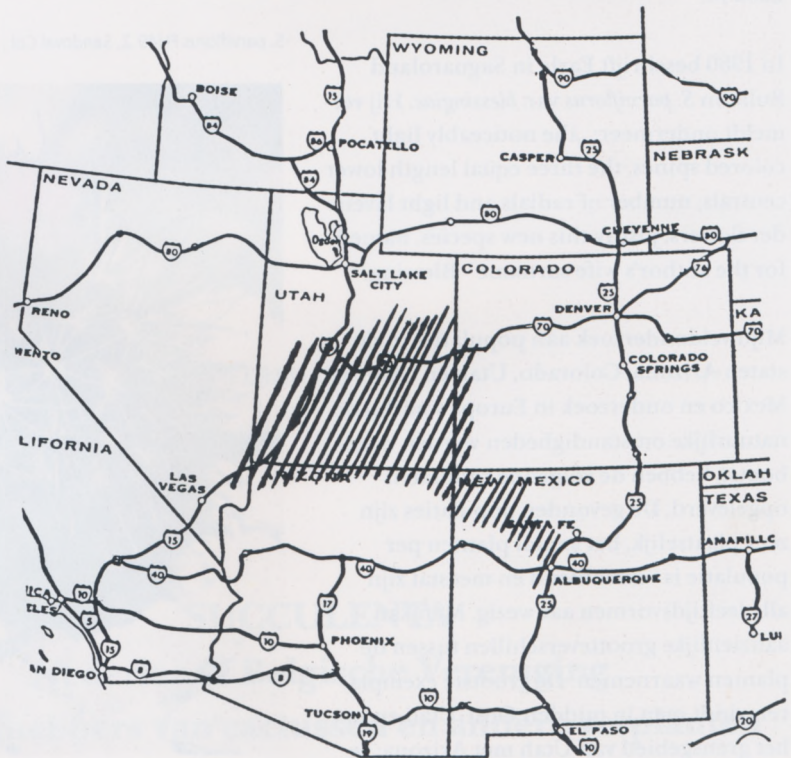
einde van de jaren zeventig ontdekte Heil nieuwe populaties die ten grondslag lagen aan de nieuwbeschrijvingen van *S. contortus* en *S. terrae-canyonae*. Benson stelt in zijn standaardwerk over de cactussen van de VS en Canada de meeste namen synoniem met *S. parviflorus* var. *parviflorus* en *S. parviflorus* var. *intermedius*. In de bijlage worden de in de jaren zeventig beschreven soorten en variëteiten - *S. whipplei* var. *reevesii*, *Sclerocactus whipplei* var. *heilii* (zie *sclerocactus whipplei*-complex), *S. contortus* en *S. terrae-canyonae* - genoemd. Een kwaliteitsoordeel wordt niet uitgesproken. Bij *S. contortus* schrijft Benson: „the plants are reported to differ from *Sclerocactus parviflorus* in having longer upper central and hooked central spines and larger seeds”; bij *S. terrae-canyonae* luidt Bensons opmerking: „the plant is stated to be related closely to *Sclerocactus whipplei* and *Sclerocactus par-*

viflorus, the major differences being in flower and fruit color and spine length”.

In 1979 sloot Heil een omvangrijk onderzoek aan de cactussen in de staten Arizona, Utah, New Mexico en Colorado af. Daarbij werden uit zuidoostelijk Utah drie soorten beschreven: *S. contortus*, *S. terrae-canyonae* en *Pediocactus winkleri*.

De typegroeiplaats van *S. contortus* is het Canyonland National Park. Volgens Heil zijn de verschillen ten opzichte van *S. parviflorus*: „The most notable character of this species is the highly contorted spines. It differs from *Sclerocactus parviflorus* in having longer upper central spines and hooked central spines. The seeds of *Sclerocactus contortus* are larger than *Sclerocactus parviflorus* and *Sclerocactus whipplei*.”

Over de andere nieuwe soort zegt Heil:



Verspreidingsgebied van *Sclerocactus parviflorus*

„Sclerocactus terrae-canyonae is closely related to Sclerocactus whipplei and Sclerocactus parviflorus with the major differences being in spine length, flower and fruit color.” Benson onderkende dat verschillende nieuwbeschrijvingen slechts betrekking hadden op standplaatsvormen. Enkele vormen werden tot synoniem van *S. parviflorus* var. *parviflorus* gemaakt, andere worden samengebracht in de nieuwe variëteit *intermedius*. De kenmerken van var. *intermedius* zijn volgens Benson de middendoorns (1 onderste gehaakte, 2 zijwaarts gerichte afgevlakte en een niet-gehaakte rechtopstaande) en de bloemdoorsnee (2-4,5 cm met een gemiddelde van 3 cm; voor var. *parviflorus* zijn de waarden 2-7 cm met een gemiddelde van 4-4,5 cm). Var. *intermedius* komt in juniperus-pijnboombossen op hoogten tot 2100 m voor, var. *parviflorus* in de Navajo woestijn bij rivieren op hoogten tot 2000 m.

In 1980 beschrijft Earle in Saguaroland Bulletin *S. parviflorus* var. *blessingiae*. Hij vermeldt ondermeer: „the noticeably light colored spines, the three equal length lower centrals, number of radials and light lavender flowers, justify this new species, named for the author’s wife surname - Blessing.”

Mijn veldonderzoek aan populaties in de staten Arizona, Colorado, Utah en New Mexico en onderzoek in Europa waarbij de natuurlijke omstandigheden werden nagebootst, hebben de volgende resultaten opgeleverd. De gevonden populaties zijn zeer plaatselijk, het aantal planten per populatie is verschillend en meestal zijn alle leeftijdsvormen aanwezig. Men kan aanzienlijke grootteverschillen tussen de planten waarnemen. De grootste exemplaren vindt men in midden Oost-Utah en in het grensgebied van Utah met Arizona; ze



S. parviflorus FH69.13, Garfield Co., Utah, in sagebrush-vegetatie

S. parviflorus FH49.2, Sandoval Col., New Mexico



VERENIGINGSNIEUWS



FEBRUARI 1993

SUCCULENTA
Nederlands Belgische Vereniging
van liefhebbers van cactussen en andere vetplanten

Bestuur

Voorzitter: F. van Tricht, Bachstraat 3, 5283 KK Boxtel, 04116-84250.
Secretaris: J. v. Alten, A. v. Ostadehof 16, 5753 CP Deurne, 04930-11807.
Penningmeester: B.B. Krijnen, Tweelingenlaan 27, 5632 AW Eindhoven, 040-415497.
Ledenadministrateur: M.J. van Eijsden, Postbus 584, 7900 AN Hoogeveen.
Belgische Belangen: "Vakature".
Propaganda: P.J. Knippels, Denenburg 2, 2591 AD Den Haag, 070-3825147.
Verenigingsartikelen: E. v. Die-v. Wijnen, Molenweg 56, 6741 KM Lunteren, 08388-3579.

Lidmaatschap

Verzoeken om inlichtingen, aanmeldingen en opzeggingen (vóór 1 december) schriftelijk bij de ledenadministrateur.
Kosten lidmaatschap: Leden in Nederland en België *f* 40,--/Bfrs 725, hier wonende jeugdleden *f* 20,--/Bfrs 365; elders wonende leden *f* 50,-- p.j.

Financiële Zaken

Betalingen via bankrekeningen t.n.v. Succulenta, Eindhoven:
In Nederland: Rek.nr. 55.32.38.981 bij ABN/AMRO en Gironr. 680596 bij Postbank.
In België: Rek.nr. 000.1141809-22 bij Belgische Postgiro.
In Duitsland: Rek.nr. 15.65.907/019 bij ABN/AMRO te Aachen, blz 390.10200.
Overige landen Europa: Betalingen bij voorkeur per gekruiste (crossed) Eurocheque.

Tijdschrift Succulenta

Het verschijnt 2-maandelijks in de even maand (dus 6 keer per jaar).

Kopij

Aanlevering van kopij:
Voor de witte pagina's is de sluitingsdatum de 15e van de even maanden, zenden aan: A. van Uijen, Graadt van Roggenweg 5b, 3531 AA Utrecht.

Redactie

A. van Uijen, Graadt van Roggenweg 5b, 3531 AA Utrecht (Hoofdredakteur). Tel: 030-943631.

L.E. Groen, Alexanderweg 72, 6721 HH Bennekom.
J.J. de Morree, Kon. Emmalaan 23, 2264 SH Leidschendam.

Verenigingsnieuws

Kopij voor het einde van de even maanden zenden aan:

J. van Alten, Adr. van Ostadehof 16, 5753 CP Deurne.

Redaktieraad

A.B. Pullen (voorzitter) en B. Zonneveld.
Correspondentieadres: A.B. Pullen, Pr. Beatrixlaan 10, 7711 KG Nieuwleusen.

Advertenties en Vraag en Aanbod

J.M. Smit-Reesink, Pr. Willem Alexanderlaan 104, 6721 AE Bennekom. Tel. 08389-17551.

Advertentietarieven

1/16 pag. *f* 30,--/Bfrs 600; 1/8 pag. *f* 55,--/Bfrs 1100; 1/4 pag. *f* 85,--/Bfrs 1700; 1/2 pag. *f* 140,--/Bfrs 2800; 1 pag. *f* 240,--/Bfrs 4800.
Kortingen op aanvraag.

Verkoop losse nummers

P. Melis, Korenbloemstraat 13, 5409 AX Odiliapeel. Tel: 04132-72911.

Instellingen

Bibliotheek

J. Magnin, Ooievaarstraat 13, 3291 XK Strijen.
Katalogus à *f* 1,50/Bfrs 30 te bestellen op giro rek.nr. 13.45.616 t.n.v. J. Magnin.

Clichéfonds

J.A. Schraets, Tegelseweg 131, 5912 BD Venlo.

Diatheek

J. Deckers, Hertogstraat 39, 6441 HA Brunssum, tel. 045-272461.

Plantencentrale v/h Ruilen z. Huilen

E. van Die-van Wijnen, Molenweg 56, 6741 KM Lunteren, tel. 08388-3579.

Boekenverkoop en verenigingsartik.

E. van Die-van Wijnen, Molenweg 56, 6741 KM Lunteren, tel. 08388-3579.
Bestellen uitsluitend door overschrijving van het juiste bedrag op giro rek.nr. 37.42.400 t.n.v. Succulenta afd. verkoop te Lunteren, onder vermelding van het gewenste artikel.
Voor België: rek.nr. 000-11.41.809-22 van de Belgische postgirodiens t.n.v. Succulenta te Eindhoven.

Jubilea

40 JAAR

L. Bruininckx, afd. Brabant-België;
J.M. Peerenboom, afd. Nijmegen;
Mevr. B. Venema-Vroege, afd. Arnhem.

25 JAAR

E.M. Fallaux, afd. West Friesland;
J. de Langen, afd. Kennemerland;
Beyersbergen-Henegouwenz, afd. Leiden;
J.H. Veenendaal, afd. Gorinchem/den Bosch;
M. Jamin, afd. Gorinchem/den Bosch;
M.C. van Hees afd. Eindhoven ;
G. Bollen afd. Zuid Limburg;
C.J.I. Visser, afd. Arnhem;
B.J.H. Braamhaar afd. IJsselstreek;
K. Olde afd. Drenthe;
F.R. de Groot afd. Flevozoom;
J. Grasman afd. groningen;
Mevr. M.A. Vermeulen-Kok te Leiden;
A.J. Voshol te Barneveld;
Th.A. Bullee te Asperen;
C. Weber te Aalst;
A. Kahlman te Sittard ;
E. van der Laan te Spijk.

NIEUWE LEDEN

bijgewerkt tot 22 november 1992

Bonhoff H., IJselstraat 16-III, 1078 CH
Amsterdam.
Sande J.C. v/d, Celebesstraat 76-I, 1094 ET
Amsterdam.
Wiebe-Mul R., Spinnepkopmolen 6 hs, 1135 HE
Edam.
Fokkema G., Molwijk 1, 1462 GC
Middenbeemster.
Plekken P., Herengracht 53, 1506 DN Zaandam.
Veen H. van, Leonofstraat 4, 1562 BB
Krommenie.
Bijnsdorp T., J. van Maerlantlaan 82, 1702 GR
Heerhugowaard.
Bruin van Veen M., Jonkerstraat 28, 1738 BP
Waarland.
Zwaan S., Ruigeweg 49a, 1752 HC
St. Maartensbrug.

Edel B., Galjoen 15, 1771 GT Wieringerwert.
Dannenberg G., Garenkokerskade 55, 2013 AK
Haarlem.
Mulder I., Hogeweg 56-III, 2042 GJ Zandvoort.
Blom P.C., Zijlweg 5, 2051 BA Overveen.
Rijn G.Y. van, Eksterstraat 3, 2224 HM Katwijk.
Franken-Blom C., Gr. Ottolaan 28, 2263 TW
Leidschendam.
Wieberdink-Claassen M., J. Israellaan 162, 2282
TP Rijswijk.
Spronssen C.G. van, Rijndijk 265a, 2394 CE
Hazerswoude.
Oerlemans-Bergmans P., Noordeinde 32b, 2445
XE Aarlanderveen.
Hoogenraad C.W., Hengelolaan 1023, 2544 GH
Den Haag.
Hout L. v/d, Schependreef 10, 2547 NW
Den Haag.
Zoete Mw D., Spireastraat 48, 2563 SR Den Haag.
Piet J.F.M., Pr, Mauritslaan 97, 2582 LP
Den Haag.
Maes R.J., Usselinxstraat 134, 2593 VP Den Haag.
Breukink C.J., Alexanderstraat 4, 2713 AT
Zoetermeer.
Bruin W.M. de, Geel-Groenlaan 155, 2718 CR
Zoetermeer.
Boeve A., Wollefoffenweg 129, 2761 DL
Zevenhuizen.
Bleijenberg W., 's Gravenweg 201, 2902 LG
Capelle a/d IJssel.
Vielvoye P., Boveneindselaan 27, 2924 BA
Krimpen a/d IJssel.
Mourik M., IJsseldijk noord 31, 2935 BG
Ouderkerk a/d IJssel.
Bruins J.E., Kleinpolderkade 52, 3043 CX
Rotterdam.
Willebrand A., J. Dutilchweg 198, 3065 KH
Rotterdam.
Wijk-v/d Barselaar M.H. van, Clement Tolstraat
32, 3067 PB Rotterdam.
Doedijns E., H. Hamerstraat 79, 3295 CB
's Gravendeel.
Ronner J.J., Zaagmolenkade 9, 3515 AA Utrecht.
Sleen J.E. v/d, Planetenbaan 64, 3721 LB
Bilthoven.
Stekelenburg A.J., H. v/d Goeslaan 34, 3723 WL
Bilthoven.
Valk B. v/d, Langs de Wal 14, 3961 AB Wijk bij
Duurstede.
Witberg T., Veerweg 56, 4101 AL Culemborg.
Hollestelle L.A., Vierstraat 13, 4401 EA Yerseke.
Swart A. de, Robijndijk 123, 4706 LZ
Roosendaal.
Veth Joh.A.M. de, Larikstraat 1, 4731 AV
Oudenbosch.
Rotteveel C.W.J., Buitenzorg 15, 4875 AN
Etten Leur.

Algemene
Ledenvergadering
3 april 1993

Deurne, december 1992

Laurijssens H.L., Fazantstraat 43, 4881 WH
Zundert.
Blom M. Wiekslag 11, 4901 ZW Oosterhout.
Dingemans H.J.C.M., St. Annastraat 43, 5025 KA
Tilburg.
Kolen- de Kort M., Keizersveerlaan 61, 5045 NM
Tilburg.
Uden H. van, Korstestraat 7, 5351 NL Berghem.
Evers J.W.B., Pater v/d Elsenlaan 1, 5462 GG
Veghel.
Borst J.F.M., Magisterstraat 72, 5504 JM
Veldhoven.
Boers R.A.G.M., Traianuslaan 12, 5926 TD Venlo.
Weegberg A.M.F., Graafschap Hornelaan 40,
6021 XM Budel.
Houben I., Harrecoven 16, 6125 AP Obbicht.
Cremers Hr, Dempseystraat 63, 6135 CB Sittard.
Breuers Mw, Kievitstraat 24, 6165 SK Geleen.
Paulissen C., Keltenstraat 3, 6171 AS Stein.
Meijssen A.C., van Caldenborghseweg 21, 6301 JJ
Valkenburg-Houten.
Wijk G.M. van, Veerman 5, 6641 GJ Beuningen.
Eeuwes R., Boerenhoek 8, 6687 LT Angeren.
Thuijs Th.A.W., Burg. de Bruijnstraat 20,
7006 AW Doetinchem.
Brokmann G.H., Stienackers 34, 7824 LJ Emmen.
Plas M. v/d, Vleerackers 110, 7824 NS Emmen.
Schreurs W.F., Vondellaan 49, 9673 JB
Winschoten.
Brussel D. van, Reetsesteenweg 237, 2630
Aartselaar, België.
Snijders P., St. Michielsplein 8, 3001 Heverlee,
België.
Nitor G., Mechelsebaan 91, 3140 Keerbergen,
België.
Meilaen W., Landegemstraat 14, 9750 Zingem,
België.
Loeven J.W., Jaegerstrasse 286, 4054
Nettetal, Duitsland.
Grassmann G., Grosze Bruchstrasse 18,
4060 Viersen, Duitsland.
Luehr Lothar, Nordbreite 8, 4401 Saerbeck,
Duitsland.
Internoto, Wieslesweg 5, 7506 Bad
Herrenalb, Duitsland.
Nuis F., Eidsvoldgatan 26a, 2000 Lilleström,
Noorwegen.
Keathley J., 4669 S/W Freeway 800, Houston
Tx 77027, VS.
ASC/SKG D. Masson Pres., Rue de la
Terrass. 45, 1207 Geneve, Zwitserland.

Aan:

de Leden van Succulenta.

Hierbij nodigen wij U uit tot het bijwonen van de Algemene Vergadering, welke zal worden gehouden op 3 april 1993 in de Jachtsaal van het Motel-Restaurant "De Cantharel" te Ugchelen bij Apeldoorn; aanvang 10.00 uur.

AGENDA

- 1 Opening door de voorzitter.
- 2 Goedkeuring van de notulen van de vergadering van 31 oktober 1992.
- 3 Mededelingen.
- 4 Ingekomen stukken
- 5 Verslag 1992 van de secretaris.
- 6 Verslag van de penningmeester.
- 7 Verslag van de kascommissie (afd. Rotterdam)
- 8 Verslag van de diverse instellingsbeheerders.
- 9 Bestuursmutaties: aftreden van de ledenadministrateur als bestuurslid na het uitdienen van de maximum termijn; benoeming van Mevr. J.M. Smit Reesink tot 2e secretaris.
- 10 Wijziging huishoudelijk reglement. De voorgestelde wijziging wordt in dit nummer toegelicht.
- 11 Presentatie beleidsvoornemens "Succulenta 2000"
- 12 Presentatie Jubileumprogramma voor het 75-jarig jubileum van Succulenta
- 13 Rondvraag
- 14 Vaststellen datum en plaats van de volgende algemene vergadering. De afdeling Brabant België is uitgenodigd, de organisatie hiervan te verzorgen.

J. van Alten, secretaris.

STEMMEN OP DE ALGEMENE VERGADE- RING

Het stemrecht op de algemene vergadering is vastgelegd in artikel 11 van de statuten. Voorzover de afdelingen middels een afgevaardigde willen stemmen, geeft artikel 36 van het huishoudelijk reglement nadere voorschriften. De volgende afdelingen hebben op reglementaire wijze een afgevaardigde aangewezen:

afdeling	vertegenwoordiger
Arnhem	Mw J.M.Smit Reesink
Brabant-België	C.M.S.A.van Oeveren
Delfzijl	R.J. Kruijer
Drenthe	Mw A.Greydanus Sattler
Eindhoven	Mw J.v.d. Ven
Flevozoom	C.H. Veerman
Fryslân	D.de Jonge
Gooi/Eemland	Krijnen e/o Rijnders
Gorinchem/den Bosch	M. Jamin
Gouda	J.van Tilborg
's Gravenhage	C. Grootcholten
Groningen	P.van Veen
Haarlem	P. Out
den Helder	P.P.v.d. Puyt
Hoekse Waard	J.C.A. Magnin
Kennemerland	Mw J.K.Wiegman Sterk
Leiden	B. Zonneveld
Nijmegen	Th. Heijnsdijk
Noord en Midden Limburg	G.M.J. Linssen
Rotterdam	J.A. de Poorter
Tilburg	J. Vrenken
West Brabant	C. Goorten
West Friesland	C. Hagenaars
IJsselstreek	Bervoets of Korf
Zaanstreek	A.J. Arens
Zeeland	G. Spee
Zuid Limburg	J. Essers
Zwolle	B.S.de Jong

Mochten er nog afdelingen op deze lijst geplaatst willen worden, dan dient de schriftelijke indiening tijdig te geschieden of zo nodig voor aanvang van de vergadering aan de secretaris te worden overhandigd. Hetzelfde geldt voor wijzigingen op deze lijst.

Ondanks het bepaalde van art. 7.5 der statuten, zijn er verschillende leden, die lid zijn van meer dan een afdeling. Deze leden kunnen voor het bepalen van het aantal, door de afdelingsvertegenwoordiger uit te brengen, stemmen niet in aanmerking worden genomen.

De stemming zal geschieden door middel van stemkaarten. Zonder deze kaart is het niet toegestaan, aan de stemming deel te nemen. Leden, die een eigen (enkele) stem willen uitbrengen,

kunnen eveneens een stemkaart afhalen. Individuele stemmers dienen bij het afhalen van de stemkaart tevens opgave van een mogelijk afdelingslidmaatschap te doen ter voorkoming van dubbeltellingen.

AAN DE DEELNEMERS AAN DE ALGEMENE VERGADERING OP 3 APRIL 1993.

Het programma voor zaterdag 3 april is als volgt:
9.30 - 10.00 uur ontvangst
10.00 - 12.00 uur Algemene vergadering
12.30 - 13.30 uur lunch
14.30 - 17.30 uur voordracht Dr A. Lau

De Cantharel is gelegen aan de rijksweg A1 ten westen van Apeldoorn, komend vanuit het westen afslag Hoenderloo/Apeldoorn en komend vanuit het oosten de afslag Hoenderloo/Ede. De kosten van de koffietafel bedragen f 15,- p.p. en dienen vóór 10 maart a.s. te worden overgemaakt op de rekening van Succulenta - Eindhoven (zie voor rekeningnummers: FINANCIËLE ZAKEN op pagina 2.)

Het bestuur roept alle leden op, deze dag vrij te houden.

Naast het vergadergedeelte en de gebruikelijke lunch wordt er 's middags een lezing gegeven door Dr A. Lau. Zij, die eerder een lezing van Dr A. Lau hebben bijgewoond, weten welk een uitzonderlijk spreker hij is en dat het Duits, zoals hij dat spreekt door bijna elke Nederlander wordt verstaan en begrepen.

Wij verwachten dan ook een bijzonder grote belangstelling en zouden daarbij graag zien, dat een ieder de gehele dag meemaakt. Dat neemt niet weg, dat ook (collectief?) bezoek van alleen de middaglezing mogelijk is. Daar de zaalruimte niet onbeperkt is, is (schriftelijk) reserveren bij de secretaris aanbevolen.

TOT ZIENS OP 3 APRIL 1993!

HOGE BOMEN VANGEN VEEL WIND

Evenals in 1947 tegen de figuur van Backeberg zeer veel bezwaar bestond, komt nu ook bezwaar tegen Dr. Lau. Dit bezwaar richt zich niet zozeer tegen de activiteiten van Lau op het gebied van de Succulenten, maar voornamelijk tegen zijn andere activiteiten. Het bestuur is van mening, dat iemand onschuldig is, totdat het tegendeel is bewezen.

Notulen van de Algemene Ledenvergadering

Notulen van de Algemene Ledenvergadering, gehouden op 31 oktober 1992 in "De Wiltgraef" te Bennekom. Aanvang 14.00 uur.

1. OPENING DOOR DE VOORZITTER

De voorzitter heet een ieder welkom en in het bijzonder de heren Rubingh en van Dulken. Ook had hij Mevr. Buining uitgenodigd, doch deze moet om gezondheidsredenen verstek laten gaan. Ook heet hij de aanwezige Belgische leden welkom, die met een groep van 7 man aanwezig zijn. De heer P. Dekker is wederom niet aanwezig en daarom wordt de, bij het lid van verdienste behorende, oorkonde aan de vertegenwoordiger van Zeeland, de heer Spee, uitgeleerd.

2. NOTULEN VORIGE VERGADERING

In het verslag van de rondvraag is de vraag van de heer Magnin weggevalen. De heer van Oeveren vraagt, of er iets gezegd kan worden over de samenwerking met de Leidse Hortus. Verwezen wordt naar het punt Mededelingen en beleidszaken. Punt 10 van de notulen werd niet in het tijdschrift afgedrukt, omdat het al door de feiten werd achterhaald en er daardoor verwarring had kunnen ontstaan. De voorzitter leest alsnog punt 10, vaststelling volgende vergadering, voor. Onder dankzegging aan de vorige secretaris, de heer R. de Groot, worden de notulen goedgekeurd.

3. MEDEDELINGEN EN BELEIDSZAKEN

- a. SVNC. Gememoreerd worden de bijzonder geslaagde kalender, de dito themadag en het feit, dat ingestemd is met de tekst van de nieuwe handleiding.
- b. De nieuwe correspondentiekaarten zijn klaar en verkrijgbaar. Het bestuur heeft echter de prijs per set bepaald op f 6.-- in plaats van de eerder aangekondigde f 9.--.
- c. Het beleidsplan Succulenta 2000 ligt nog "in de keuken". Genoemd worden hieruit de plannen tot vergaande samenwerking met de Vlaamse cactusverenigingen, educatie en samenwerking met botanische tuinen en andere groenverenigingen. Het plan wordt naar verwach-

ting op de voorjaarsvergadering gepresenteerd.

- d. Viering 75 jarig jubileum. Hiervoor is een commissie gevormd, bestaande uit de heren F. Noltee, voorzitter; P. Knippels, secretaris en de heren P. van Veen en C. Grootsholten. De heer P. Knippels meldt vervolgens, dat een eerste vergadering heeft plaats gevonden. De activiteiten zullen gericht zijn op het versterken van de onderlinge banden, samenwerking hortussen en mogelijke organisatie IOS congres.

- e. Bestuur. In 1993 treedt de heer J. van Eijdsden af, maar zal ook daarna als ledenadministrateur actief blijven. In 1994 treedt Mevr. E. van Die af, ook zij zal haar instellingen blijven beheren. De vice voorzitter, de heer J. Jagerszky, treedt af. Zijn werkkring vergt momenteel al zijn tijd op. De voorzitter dankt hem voor zijn werk in de afgelopen tijd. Het vicevoorzitterschap blijft niet als afzonderlijke functie bestaan. Onze penningmeester wordt hiermede belast.

Hoewel niet geagendeerd, vraagt de voorzitter in te stemmen met de benoeming van Mevr. J. Smit-Reesink tot 2e secretaris, waarbij het accent zal komen te liggen op assistentie van de redactie. Voor dit voorstel is geen goedkeuring met algemene stemmen te verkrijgen. Vanwege 4 tegenstemmen op de naar schatting uitgebrachte 600 stemmen, neemt het bestuur het voorstel terug.

De voorzitter, bedankt alsnog de Heer J. de Wael, de vorige vergadering afgetreden als bestuurslid, voor zijn inzet. Hij deelt mee, dat de heer P. Neut stage gaat lopen in het bestuur met het oog op een bestaande vacature.

4. INGEKOMEN STUKKEN.

Ingekomen zijn berichten van verhindering van de afdeling Flevozoom, waar niemand beschikbaar was, de afdeling te vertegenwoordigen en van de heer J. Deckers, diathecaris.

Eveneens ingekomen een brief van de afdeling Fryslan, die de suggestie deed, bij het afdelingsexcursie de beurzen niet te vergeten. Aanvullend werd medegedeeld, dat de afdeling Fryslan tijdens haar afdelingsexcursie de Goudse cactusbeurs zal bezoeken.

5. FLORIADE

Deze is inmiddels verleden tijd en werd een groot succes. Er zijn twee gouden medailles toegekend aan onze succulentenkas, te weten 1 voor Succulenten (in succulentenkas) met 9.50 punten en 1 voor het punt Educatief met 9.00 punten.

Een lid stond ten behoeve van de Floriade garant voor een bedrag van f 10.000. Hij is niet bereid uit de anonimiteit te treden, maar gelukkig met het resultaat en dankbaar voor de in Succulenta doorgebrachte jaren. (applaus)

Een van de behaalde prijzen gaat naar de arrangeur, de heer N. Uittenbroek. De heren J. van Tilborg en H. Busser worden bij acclamatie benoemd tot lid van verdienste van Succulenta en daarmee wordt in hen de waardering tot uiting gebracht voor een ieder, die aan deze manifestatie heeft meegewerkt. (applaus)

De heer van Tilborg krijgt het woord. Deze evaluatie verloopt anders, dan hij het zich had voorgesteld. Hij is zeer tevreden, omdat alle doelstellingen volledig zijn gerealiseerd. Er is veel zwaar werk verzet, zoals bijv. het verplaatsen van 120 ton zand en 40 ton lava. Hij memoreert de geldelijke steun van de afdelingen, de sponsors en het Prins Bernhardfonds. Het batig saldo ligt dichterbij de vijftien dan bij de tienduizend gulden. Als waardering voor de inspanning, geleverd door het bestuur, krijgt de voorzitter een bordje aangeboden, dat op de hacienda heeft gehangen.

De heer de Poorter stelt, dat wij zo mogelijk over 10 jaar weer moeten meedoen. Met de beëindiging van de Floriade heeft hij het moeilijk gehad.

De heer P. van Veen deelt mee, dat de volgende Floriade in 2002 in Emmen wordt gehouden.

6. EVALUATIE TIJDSCHRIFT

De voorzitter deelt mede, dat de heer R. van Donkelaar, op zijn verzoek, is teruggetreden uit de redactieraad.

a. Frequentie

De wijziging van de frequentie van 11 naar 6 maal verschijnen heeft binnen de redactie de verdeling van de werkdruk onevenrediger gemaakt. De actualiteit van met name de gele pagina's wordt nauwelijks geschaad. Het is veeleer een kwestie van wennen, de informatie op tijd in te zenden.

Positief is in ieder geval, dat de financiële doelstelling is bereikt.

b. Opmaak

Het plakken is moeilijker geworden en blijft een eenmansjob. Mede om deze problemen te verhelpen stelt het bestuur **voor**, het aantal kleur-pagina's uit te breiden van 32 tot 48. Eveneens zal het gewicht van het papier worden verhoogd van 90 naar 100 gram. Verwacht wordt, dat dit geen gevolgen heeft voor de hoogte van de porti.

c. Inhoud

Er werken aan **een** nummer meer auteurs mee dan vroeger en daardoor bevat het tijdschrift veel meer "voor elk wat wils". De kwaliteit is duidelijk toegenomen en de mogelijkheid tot wat forsere artikelen komt de leesbaarheid ten goede.

Er gaat nog al eens iets mis met het tijdig verschijnen, taalfouten, ongenoegen over redactionele wijzigingen, contacten met auteurs etc. Het bestuur heeft Mevr. J. Smit **aangezocht** om de redactie te assisteren. Daar vele problemen mede veroorzaakt worden door een chronisch tekort aan artikelen, heeft het bestuur **besloten**, een schrijversprijs in te stellen en deze, op voorstel van de penningmeester **te bepalen** op f 100, f 60 en f 40. Voor deze prijs zijn uiteraard de redactie(raad) en de auteurs van Nieuwbeschrijvingen uitgesloten. Dit punt komt de volgende vergadering wederom aan de orde. Ook zal de **redactie een voorstel doen** voor een "Schrijversreglement/schrijfwijzer".

De heer Uittenbroek was geschrokken van het Floriadenummer. Hij zou er meer aan gedaan hebben. In het blad zal echter nog uitgebreid op de Floriade worden teruggekomen.

De heer B. Groen voelt zich er erg op aangesproken. Niet moet worden vergeten, dat door gebrek aan kopij de redactie ongeveer zelf nog 25 % moet schrijven.

Hr H. Damen vraagt, waarom adressen van auteurs niet meer worden vermeld. Dit komt, aldus A. van Uyen.

De heer E. Hoofstad vraagt, waarom de kolommen niet rechts zijn uitgelijnd. Dit gebeurt op grond van een uitgebracht (professioneel) advies.

Hr F. Noltee heeft de vorige vergadering aandacht gevraagd voor taalfouten. Hij telt in de eerste helft van het oktobernummer 36 fouten, wat hieraan te doen. De oorzaak

moet voor een belangrijk deel worden gezocht in het tekort aan kopij en de haast bij het schrijven, die daardoor ontstaat.

Hr J. Essers heeft alle lof voor het tijdschrift. Pleit voor eenvoudige artikelen. 90 % van zijn afdeling heeft geen interesse voor verdere studie.

De heer P. Neut vindt, dat kleurenfoto's over de volle breedte moeten worden afgedrukt. Nu komen sommige kleurenfoto's er nogal bekaaid af.

7. BEGROTING 1993

De penningmeester deelt mee, dat in de gepubliceerde begroting twee zetfouten van ondergeschikt belang voorkomen.

Bij de discussie over de mogelijkheid, alle pagina's van Succulenta in kleur te drukken, wordt vastgesteld dat dit niet automatisch inhoudt, dat ook alle illustraties in kleur zullen zijn. Wat in zwart/wit wordt aangeleverd blijft zwart/wit. Het voorstel tot uitbreiding van het aantal kleurenpagina's in het tijdschrift zal tot wat hogere uitgaven leiden dan nu is voorzien. Er zit echter voldoende rek in de begroting om dit te compenseren, aldus de penningmeester.

De heer C. van Oeveren informeert, of de subsidie-regeling binnen het punt begroting valt. Na bevestiging hiervan verzoekt hij het navolgende aan het reglement toe te voegen:

In het jaarverslag van de secretaris maakt deze melding van de besluiten, die door het bestuur op subsidieaanvragen is genomen. Zal gebeuren. Er volgen nog enkele korte vragen over de toepassing van het reglement.

De heer J. van Tilborg merkt terecht op, dat dit de begroting van 1993 betreft en het bestuursvoornemen ook in 1994 subsidie te verlenen daarom nog niet is goedgekeurd. De begroting is goedgekeurd.

8. RONDVRAAG

a. hr J. Schraets informeert naar de contactdagen in Wageningen. Hr B. Groen heeft deze tweemaal georganiseerd en het is erg veel werk. Naar zijn mening is er te weinig respons. De heer L. Bercht merkt op, dat de leden van Succulenta andere verwachtingen van deze bijeenkomsten hadden en dat de Hr Wijnants iedereen heeft afgeschrikt. Hr Groen deelt nog mee, dat de IOS vergadering in 1994 te Wageningen vrijwel zeker door

gaat. Wederzijds zal getracht worden, de contactdagen weer op gang te brengen.

- b. De heer P. van Veen brengt namens de afdelingen Delfzijl/Groningen/Drenthe de gang van zaken op de beurs van Zuidlaren naar voren. Daar kocht de heer J. Wortelboer alle bijzondere planten op en verkocht deze dan later tegen dubbele prijzen. Dit gebeurt ook op andere beurzen; de vergadering heeft daar geen moeite mee. De heer J. Essers opperde het voorstel, dat bij verkoop aan handelaars, en dat zijn lieden die meer dan een plantje kopen, geen vriendenprijs, maar een hogere prijs te hanteren. De motieven van de heer Wortelboer, die lid is van de afdelingen Amsterdam en Utrecht, werden toegelicht door de heer J. Betlem.
- c. Van Belgische zijde werd er bezwaar gemaakt tegen de tekst van het stukje over de betaling van de Belgische contributie. Hr E. van Hoofstadt heeft hierop al schriftelijk gereageerd. Het stuk had niet geplaatst moeten worden.
- d. Hr A. Friedhof informeert naar de Flevohof. Deze is overgenomen door de Walibigroep uit België. Volgend jaar wordt 10 mln gulden geïnvesteerd in een waterpartij. In 1994 zal een nieuwe succulentenkas worden gerealiseerd. Van de planten is een gedeelte naar Zurich en naar Leiden afgevoerd.
- e. De heer B. Zonneveld stelt, dat er niet goed wordt omgegaan met auteurs. Hij heeft hiervoor een voorstel gedaan. Hierop wordt teruggekomen.
- f. De heer J. Essers heeft een aantal propagandatips:
- Stukje in een Zondagsbrief. deze worden goed gelezen en kosten niets.
 - Tombolaplanten tentoonstellen in een plaatselijk café.
 - Schrijven over foto's, die op de afdelingsvergaderingen worden meegenomen.
- g. Hr J. Schaets merkt op, dat in afdelingsbladen stukjes worden overgenomen, zonder dat er enige vorm van overleg plaats vindt.
- h. De Heer A. Schans uit Drenthe wil info over CITES. Er wordt in het decembernummer over geschreven.
- i. De voorzitter vermeldt nog, in aanvulling op het punt Floriade, dat alle medewerkers een herinneringsfoto wordt aangeboden.

Een aantal nummers van het tijdschrift, het "Floriadenummer", is nog over en beschikbaar voor geïnteresseerde afdelingen.

9. Niets meer aan de orde zijnde, sluit de voorzitter de vergadering en deelt mede, dat de voorjaarsvergadering 1993 op 3 april

zal worden gehouden in motel de Cantharel bij Apeldoorn. Naast de inmiddels traditionele boekenmarkt houdt ons lid, Dr Alfred Lau uit Mexico een lezing.

J. van Alten, secretaris

WIJZIGINGSVOORSTEL HUISHOUDELIJK REGLEMENT

Het bestuur stelt voor, de navolgende wijzigingen in het huishoudelijk reglement aan te brengen:

Artikel 40, AGENDAWIJZIGING/AANVULLING ALGEMENE VERGADERING

Vervallen de woorden 'van spoedeisende aard'

NIEUWE TEKST: Artikel 40.

Indien het Bestuur, na verzending van de agenda voor de Algemene Vergadering het wenselijk acht alsnog een zaak aan de Algemene Vergadering voor te leggen, kan het Bestuur de Algemene Vergadering voorstellen deze zaak in behandeling te nemen.

TOELICHTING: Dit teneinde te voorkomen, dat er begripsverwarring ontstaat over het begrip spoedeisend.

In dit verband wordt verwezen naar verschillen in behandeling. Leden kunnen (art. 12.4 stat.) tot 5 dagen voor de vergadering voorstellen indienen; afdelingen moeten (art.22 HHR) 3 maanden in acht nemen en het algemeen bestuur was (art.40HHR) vrij strak gebonden aan de agenda; 3 tot 4 maanden dus in verband met publicatie.

Artikel 47, RUILEN ZONDER HUILEN.
Naamswijziging in 'PLANTENCENTRALE', daarmee de huidige situatie volgend.

NIEUWE TEKST: Artikel 47. Plantencentrale. Deze instelling heeft tot doel het tot elkaar brengen van vraag en aanbod van overgebleven zaailingen en stekken tegen zeer redelijke prijzen. Daarnaast stimuleert de instelling beginnende liefhebbers, door hun op aanvraag een pakketje planten te sturen. De verdere voorwaarden van deze instelling worden door de beheerder opgesteld.

OUDE TEKST: Artikel 40.

Indien het Bestuur, na verzending van de agenda voor de Algemene Vergadering het wenselijk acht alsnog een zaak van spoedeisende aard aan de Algemene Vergadering voor te leggen, kan het Bestuur de Algemene Vergadering voorstellen deze zaak in behandeling te nemen.

OUDE TEKST: Artikel 47. Ruilen zonder Hui-
len.

Deze instelling heeft tot doel het bevorderen van het onderling ruilen van planten en het helpen en stimuleren van beginners bij het opbouwen van een verzameling door hen in contact te brengen met meer gevorderden en door hun een aantal planten te sturen die door gevorderden belangeloos ter beschikking van RZH zijn gesteld. Om deel te kunnen nemen aan deze acties wordt hun gevraagd lid te worden van deze instelling tegen een zeer geringe bijdrage. Men ontvangt dan telkenjare een ruillijst. De overige reglementen van deze instelling worden door de beheer-er opgesteld.

Artikel 48, BUININGFONDS.

Wegens feitelijke opheffing van het BUININGFONDS vervalt dit artikel en wordt vervangen door een nieuw artikel 48: GEBRUIKTE LITERATUUR.

NIEUWE TEKST: Artikel 48. Gebruikte Literatuur.

Deze instelling bemiddelt in aan- en verkoop van tweedehands boeken en tijdschriften tegen inkoopprijzen/kosten. De beheerder biedt de in het bezit van de instelling zijnde boeken in ieder geval aan op de najaarsvergadering van de vereniging.

artikel 49, SUBSIDIES

De tweede alinea betreffende de kosten van een gastspreker voor afdelingen zonder eigen vermogen etc. vervalt. Deze alinea heeft geen praktische betekenis.

NIEUWE TEKST: Artikel 49. Subsidies.

De afdelingen kunnen voor bepaalde manifestaties, die het doel van de vereniging bevorderen, een bijdrage krijgen uit de verenigingskas. Het bestuur beslist over de hoogte van de uitkering binnen de in de begroting vastgestelde limiet.

OUDE TEKST: Artikel 48. Buiningfonds.

Het Buiningfonds heeft tot taak boeken en brochures uit te geven op het gebied van de liefhebberij, en deze zoveel mogelijk tegen kostprijs ter beschikking te stellen. De beheerder van het Buiningfonds is verantwoordelijk voor de kwaliteit van het gebodene. Voor elke afzonderlijke publikatie is toestemming nodig van het Bestuur en van de Algemene Vergadering.

OUDE TEKST: Artikel 49. Subsidies.

De afdelingen kunnen voor bepaalde manifestaties, die het doel van de vereniging bevorderen, een bijdrage krijgen uit de verenigingskas. Het bestuur beslist over de hoogte van de uitkering binnen de verleende machtiging. Afdelingen met een begrotingstekort en zonder eigen vermogen kunnen eenmaal per jaar een bijdrage aanvragen voor de kosten van een gastspreker. Deze bijdrage ligt binnen de in de begroting vastgestelde limiet.

JAARVERSLAGEN 1992

PLANTENCENTRALE

Dit jaar zijn er 80 (verleden jaar 78) pakjes met planten naar beginnende succulentenliefhebbers gestuurd. Een record aantal!

Dit komt, doordat nieuwe leden een foldertje krijgen, waarin staat dat ze via de plantencentrale een mooie start kunnen maken met hun hobby. De pakjes worden dan ook, met uitzondering van de vorstperiode, het gehele jaar door verstuurd.

De belangstelling voor de plantenlijsten, door middel waarvan men dus planten kan ruilen of verkopen, is nog steeds niet zo groot. Slechts 22 (verleden jaar 32) mensen vroegen een lijst aan en 12 (11) personen boden een lijst met planten aan. De plantenlijsten zijn wederom naar alle afdelingssecretariaten verstuurd om er wat meer bekendheid aan te geven.

Het jaar werd afgesloten met f 344,71 (f 332.55) op de giro.

FINANCIEEL JAARVERSLAG 1992

1	Balans per ultimo	1992	1991
	Banken	57.025	34.524
	Spaarrekening	111.174	116.941
	Activa Clichéfonds	12.637	19.110
	Idem Verenigingsart.	15.510	10.231
	Computer e.d.	1.500	2.500
	Nog te ontvangen rente	10.000	8.000
	Vooruitontv. contributie		53.947
	Floriade-fonds		14.226
	Nog te betalen kosten		20.871
	Vermogen		118.802
		<u>207.846</u>	<u>191.306</u>
		<u>207.846</u>	<u>191.306</u>

2	Inkomsten en Uitgaven	Begroot 1992	Werkelijk 1992	Werkelijk 1991
	Contributie	98.000	101.018	102.152
	Inschrijfgeld			1.017
	Clichéfonds	4.000	5.293	6.827
	Verenigingsart.	1.000	1.603	1.624
	Rente	7.000	11.280	8.384
	Tijdschrift	80.000	82.602	93.848
	Bibliotheek	1.500	1.073	1.385
	Diatheek	750	465	215
	Alg. Vergaderingen	2.000	1.704	1.871
	Propaganda	10.000	7.516	2.839
	Verg./Reiskosten	6.000	7.555	7.845
	Porto/Telefoon	4.500	3.460	4.138
	Bank-/Incassokst.	2.500	632	2.243
	Materiaal/	1.750	1.771	1.188
	Diversen			
	Afschr. Computer	1.000	1.000	1.043
	Batig saldo	<u>—</u>	<u>11.416</u>	<u>3.389</u>
		<u>110.000</u>	<u>119.194</u>	<u>120.004</u>
		<u>110.000</u>	<u>119.194</u>	<u>120.004</u>

3	Specificatie kosten Tijdschrift	Begroot 1992	Werkelijk 1992	Werkelijk 1991
	Drukwerk witte pagina's	47.064	47.880	55.120
	Foto's, Litho's	13.200	15.169	11.422
	Verenigingsnieuws	7.236	9.033	9.312
	Adressen ADP	3.000	3.577	3.665
	Portokosten	9.600	9.848	13.154
	Enveloppen	2.100		4.399
	Redactiekosten	1.500	1.789	1.447
	Overige kosten		205	1.184
	Advertenties	- 3.700	- 4.899	- 5.855
	Totale netto-kosten	<u>80.000</u>	<u>82.602</u>	<u>93.848</u>

Mededelingen & Verenigingsnieuws

Zoals in het voorgaande nummer bij het artikel **SCHRIJVEN VOOR SUCCULENTA** is aangekondigd, heeft het bestuur in haar vergadering van 11 december de regels definitief vastgesteld. Alle voorgaande regelingen en afspraken zijn hiermede met ingang van heden vervallen. De vastgestelde tekst luidt aldus:

AUTEURSREGLEMENT

In de colofon van het tijdschrift opnemen: **AUTEURSRECHT**: Gehele of gedeeltelijke overname van artikelen is alleen toegestaan na verkregen schriftelijke toestemming van auteur/illustrator, alsmede onder duidelijke bronvermelding.

Tenminste eenmaal per jaar opnemen: **REGELS VOOR HET SCHRIJVEN IN 'SUCCULENTA'**

Bijdragen voor het tijdschrift **SUCCULENTA** over elk aspect van het bezig zijn met succulente planten worden met belangstelling door de redactie tegemoet gezien. Hierbij geldt als voorwaarde, dat het origineel werk van de auteur/illustrator dient te zijn, dat nog niet eerder gepubliceerd werd of zal worden.

De redactie heeft het recht bijdragen te weigeren en kan slechts wijzigingen en aanpassingen aanbrengen na voorafgaand overleg met de auteur. De auteur is en blijft voor de bijdrage verantwoordelijk.

Voorzover auteurs op het gebied van de naamgeving de IOS checklist niet volgen, heeft de redactie het recht, deze namen als voetnoot op te nemen. Voor het (weer) vermelden van namen en voor literatuurverwijzingen geldt de verplichte Succulenta standaard vorm. Raadpleeg zo nodig dit nummer.

Kopij dient bij voorkeur als Wordperfect- of ASCII bestand op diskette aangeleverd te worden. Indien getypt, gaarne met ruime kantlijnen en dubbele regelafstand. Illustraties, negatieven en ONINGERAAMDE dia's gaarne zorgvuldig verpakken en een opgave van onderschriften bijvoegen. De auteur wordt geïnformeerd over de ontvangst, acceptatie en tijdstip van plaatsing. Na plaatsing wordt al het originele materiaal zo spoedig mogelijk geretourneerd.

De auteur wordt een drukproef gestuurd. Deze dient zorgvuldig te worden gelezen en t.b.v. de drukker gecorrigeerd. Veranderingen in de originele tekst moeten hierbij worden vermeden.

De door de auteur te maken kosten (exclusief bronkosten) komen voor vergoeding in aanmerking. De auteur ontvangt een drietal exemplaren van het nummer, waarin zijn artikel/foto is geplaatst. Meer overdrukken kunnen tegen kostprijs (bij inzending) worden besteld. De auteur/illustrator informeert de redactie over gegeven schriftelijke toestemming tot overname van het artikel etc

ADRESWIJZIGINGEN. U gelieve nededelingen over mutaties in het afdelingsbestuur rechtstreeks te sturen naar de algemeen secretaris. Het gebeurt wel, dat deze via zijn informatie krijgt, met alle gevolgen van dien!

Rectificatie: De nieuwe voorzitter van de afdeling **ZEELAND** is de heer R. van Wondergem, Dorpsstraat 38, 4337 AG Biggekerke. tel. 01185-2259

De afdeling **DELFIJL** en omstreken heeft een nieuwe secretaris. Dit is de heer H. Th. Wolven, Ds Sprengerweg 8, 9902 RJ Appingedam. Tel. 05960-26504. De heer Wolven maakte reeds deel uit van het afdelingsbestuur

VERZOEK AAN ALLE AFDELINGS SECRETARISSEN:

Jaarlijks voor 1 april worden de afdelingsverslagen van secretaris, penningmeester en kascommissie aan de algemeen secretaris toegezonden. Met het oog op de algemeen vergadering van 3 april 1993 zou ik het op prijs stellen, deze stukken zo mogelijk eerder te ontvangen. Dit in verband met het jaarverslag van de algemeen secretaris.

BRIEFPAPIER

Hoewel in dit computertijdperk het gebruik van voorbedrukt briefpapier sterk afneemt, heeft de vereniging voor 'officiële' stukken toch nog wat briefpapier besteld. Mochten ook afdelingen hiervoor interesse hebben, dan kunnen zij contact opnemen met Mw van Die.

AFDELINGSBIBLIOTHEKEN

Niet elke afdeling maakt gebruik van de gelegenheid, een gratis abonnement te krijgen ten behoeve van hun respectievelijke bibliotheken. De mogelijkheid bestaat en het is maar, dat U het weet.

KWEKEN OP LAVA

Veel liefhebbers, die deze techniek toepassen, gebruikten de door Hovens verkochte meststoffen. Nu deze kweker zijn zaak heeft gesloten, hebben zij een probleem. De algemeen secretaris

zou willen weten, op welke adressen totaal meststof voor lavacultuur te koop is. De ontvangen gegevens naar aanleiding van deze oproep, vindt U in het aprilnummer a.s.

"GOUDEN PEN"

Er wordt een prijs ingesteld voor de beste schrijver met het doel, het chronische tekort aan kopij te verminderen. De prijs bestaat uit de navolgende geldbedragen: 1e prijs f 100,-; 2e prijs f 60,- en de derde prijs f 40,-.

Voor dit doel zullen jaarlijks tenminste 6 artikelen worden genomineerd. De nominatie wordt verricht door een driehoofdige commissie, een lid te benoemen door het bestuur, een door de redactie en een door de gezamenlijke afdelingsvertegenwoordigers.

De artikelen zullen worden beoordeeld op: originaliteit (Opzet en/of onderwerp), informatieve waarde, redactionele behoefte, stijl en afwerking

en algemene indruk. Iedere factor met gelijke weging. De nominatie wordt in het februari-nummer van het jaar daaropvolgend gepubliceerd. De afdelingen brengen tijdens een hunner vergaderingen de nominatie in stemming. Stemming geschiedt, doordat ieder afdelingslid de drie, naar zijn mening beste, artikelen aanwijst. De uitslag, het aantal uitgebrachte stemmen op ieder genomineerd artikel, wordt voor eind april de algemeen secretaris medegedeeld.

De uitslag wordt in het julinummer van het tijdschrift gepubliceerd. Bijdragen, geschreven door de redactie/redactieraad en de zogenaamde nieuwbeschrijvingen/revisies etc. zijn van deelname uitgesloten.

Aldus vastgesteld op de bestuursvergadering van 11 december 1992. In het aprilnummer zullen wij verder op deze prijs ingaan en aangeven, wat wij van deze prijs verwachten.

Instellingen

Plantencentrale

De plantencentrale zal bijveel mensen al een goede bekende zijn. Voor de nieuwe leden en diegenen, die nog niet met de gang van zaken bekend zijn, volgt een korte uiteenzetting.

Voor de succulentieliefhebbers, die veel zaaien, kan de plantencentrale een hulpmiddel zijn om de mensen die planten zoeken of over hebben, bij elkaar te brengen. Hierbij worden de volgende spelregels gehanteerd:

Planten worden tegen een zeer redelijke prijs aangeboden. Aanbieders sturen een lijst met aangeboden planten naar ondergetekende. In deze lijst zijn de volgende gegevens opgenomen: naam plantjes, afmeting, herkomst zaad en gevraagde prijs. Daarnaast naam, adres, telefoon- en gironummer van de aanbieder.

Elk lid, dat belangstelling heeft voor deze lijsten, kan deze aanvragen door f 5,- te storten op gironummer van de plantencentrale o.v.v. lijst plantencentrale. De gegevens en verschuldigde bijdragen ontvang ik graag voor 1 mei 1993. De gebundelde lijsten worden dan zo spoedig mogelijk na deze datum verzonden.

Ook de beginnende succulentieliefhebbers worden niet vergeten. Zij kunnen een pakketje planten aanvragen door f .-- te storten op het gironummer van de plantencentrale. Liefhebbers uit België sturen Bfrs 100 in een enveloppe met naam en adres. De pakketjes met tenminste 12 verschillende plantjes worden pas na een eventuele vorstperiode verstuurd en het kan daarom wel even langer duren.

Mocht U voor de instandhouding van de plantencentrale iets meer willen geven, dan wordt dat in dank ontvangen.

Voor het versturen van deze pakjes heb ik planten nodig en daarom een verzoek aan mensen, die zaailingen over hebben. U kunt mij helpen, door mij deze zaailingen toe te sturen. U kunt ze bij vorstvrij weer zonder pot of aarde opsturen. De portokosten worden vergoed en bovendien kunt U drie wensplanten opgeven. Ik zal proberen een van deze wensen te vervullen.

De Plantencentrale, Mevr. E. van Die-van Wijnen, Molenweg 56, 6741 KM Lunteren.

Tel.:08388-3579 Postbanknummer: 3960475

Gebruikte boeken en tijdschriften

TE KOOP GEVRAAGD; 2e hands boeken en tijdschriften over succulenten voor verkoop op de najaarsvergadering van 1993. Dit om de najaarsvergadering extra attractief te maken.

Het aangeboden materiaal wordt tegen dezelfde prijs verkocht. Ook Succulenta's van vóór 1960 zijn welkom.

Aanbiedingen aan W. Alsemgeest, Stadhouderslaan 3, 3417 TT Montfoort. Tel. 03484-1083.

Clichéfonds

Evenals vorige jaren geven we U een overzicht van de soorten uit de zaadlijst van het Clichéfonds, waarvan op dit moment (9 januari 1992) nog voldoende voorraad aanwezig is. Omdat de stroom van bestellingen tot op dit moment nog niet sterk afneemt, is de kans groot, dat van dit overzicht bij het uitkomen van Succulenta niet alles meer in voorraad is.

Van de onderstaande soorten kunt U daarom bestellen, waarbij U terdege rekening moet houden met de kans dat een aantal soorten inmiddels is uitverkocht. U kunt van de hieronder genoemde soorten ook vijf porties van een soort bestellen voor de prijs van vier porties; dit geldt ook voor de soorten van 2,- per portie. Wij verkopen de nog aanwezige soorten ongelimiteerd aan de bestellers in volgorde van binnenkomst van de bestellingen.

Voor Uw bestelling kunt U gebruik maken van het bestelformulier uit de zaadlijst of U kunt Uw bestelling vermelden op een vel papier en het mij toezenden. Vergeet daarbij niet te vermelden of U vooraf of achteraf betaalt en vermeld Uw administratienummer!

De volgende nummers lijken op dit moment nog voldoende voorradig :

ACA 02, 03, 05, 07, 08, 10, 11; ARI 02, 03, 05; ARM 01; ARR 01, 02; AST 01, 02, 10, 13; AUS 01 t/m 06; AUY 01; AZT 01; BLO 02 t/m 04; BUI 01 t/m 04; CER 01, 02; CIP 01; CLE 01; COA 01 t/m 04; COP 02, 03, 05, 06, 11 t/m 13; COY 05; CYL 01, 02; DEO 01, 02; DIC 03 t/m 09, 11, 15 t/m 17, 19; ECA 01; ECC 04 t/m 06, 10 t/m 16, 19 t/m 23, 25, 26, 28 t/m 34, 36 t/m 41, 43, 44, 47 t/m 53; ECF 01, 06 t/m 09; ECM 02, 08; ECN 02 t/m 04, 06, 11 t/m 15; ENC 01; ESC 02, 05 t/m 13; ESP 01; FER 02, 04, 05, 07, 08, 10 t/m 18, 20 t/m 23; GLA 01, 02; GYC 05, 07, 08, 11; GYM 01 t/m 11, 13, 15 t/m 39, 41 t/m 48, 50, 51, 54, 55, 58, 59, 61 t/m 65; HAA 01 t/m 07; HAM 02; HIL 01; HOM 01; HOR 01, 03; ISL 01 t/m 07, 09 t/m 12; LOB 01 t/m 13, 16 t/m 18, 20 t/m 22, 24, 28 t/m 32, 34 t/m 45; LOP 01 t/m 03; MAL 001, 003 t/m 005, 007 t/m 015, 017 t/m 053, 055 t/m 075, 077, 079 t/m 087, 089 t/m 106, 108 t/m 115, 118, 120 t/m 140, 143 t/m 147, 149 t/m 156, 158 t/m 163; MAM 01, 02; MAT 01 t/m 08, 11, 13 t/m 16; MEL 01 t/m 08, 10 t/m 20, 22 t/m 24, 26 t/m 32, 34, 35, 38 t/m 65; MIA 01 t/m 05; MIL 01, 02; NCH 03 t/m 10, 12 t/m 15, 17 t/m 20, 22 t/m 32, 35, 36, 38, 41, 43; NEG 02; NEL 02; NEP 01, 02, 04 t/m 09, 11 t/m 19; NER 01, 02;

NOT 01 t/m 18, 20 t/m 35; OBR 01; OPU 01 t/m 03; ORE 01 t/m 04, 06 t/m 08; ORO 01; PAC 01; PAR 01 t/m 20, 22, 23, 25; PEL 07, PHI 01; PIL 01 t/m 04, 06 t/m 08; PYR 01 t/m 06; REB 01 t/m 03, 06 t/m 08, 10, 12 t/m 14, 17 t/m 19, 22 t/m 24, 26 t/m 33, 35 t/m 40; ROC 01 t/m 05; SCL 02 t/m 04, 07, 08; SEE 01; SET 01, 02; SOE 03; SOL 01; STE 01; STI 01; SUL 01 t/m 14; TEP 01 t/m 04, 07, 08; THE 01, 04 t/m 06, 10, 11, 13 t/m 16, 18 t/m 20, 22 t/m 24; THR 01; TRI 02, 04; TUR 01, 07 t/m 10; UEB 02; WEB 01, 02; WEI 02, 04 t/m 07, 09 t/m 14; WIL 01;

AE 01; AG 01, 09; AO 03, 04, 06, 07; AL 01 t/m 04; AN 01 t/m 08; AR 01, 02, 04; BO 01; CR 01; CH 01, 02; CN 08, 10 t/m 14; CL 02; CY 01 t/m 03; DN 01 t/m 04; DS 01; DO 01 t/m 03; DR 01 t/m 03; EC 01; EU 01 t/m 03 FA 01; FI 01, 02; FO 02; GI 01; HA 01; IB 01; ID 01; JA 01; KA 01; KE 01; LA 01; LI 01 t/m 23, 26 t/m 34; NA 01; OP 01, 03 t/m 06; OR 01; PE 01; PC 01 t/m 03; PL 01 t/m 03; RH 01; RU 01; SC 01 t/m 05; SP 01; SE 01, 02; SM 01; SN 01, 02; TA 01 t/m 03; TY 01 t/m 03.

Van alle gemengde zaden is nog voorraad aanwezig. Van MIX LOB en MIX LI is de voorraad wel erg klein geworden. Deze twee soorten kunt U beter niet in porties van 1000 zaden bestellen. J.A. Schraets, Beheerder Clichéfonds, Tegelseweg 131, 5912 BD Venlo

Verenigingsartikelen

Een volledig overzicht vindt U in het decembernummer. Hieraan valt toe te voegen, dat bij het ter perse gaan van dit nummer de kalenders 1993 nagenoeg uitverkocht zijn.

In verband met de gestegen portokosten is de prijs van één bewaarband verhoogd naar f 18,-. Twee of meer bewaarbanden worden geleverd tegen f 16,- per stuk.

Mocht de door U gezochte afdeling niet zijn vermeld, raadpleeg dan de desbetreffende secretaris. U vindt de adressen en telefoonnummers in het oktobernummer.

Afd. Achterhoek.

- 11 feb** Plant van de maand: Noto-cactus haselbergii; jaarverga-dering en dia's
- 11 mrt** Plant van de maand: Lewisia; Tuin van de heer Dibbets
- 8 apr.** Plant van de maand: Paas-cactus; voorbereiding tentoon-stelling. Plaats: E.N.O. gebouw te Groenlo. Aanvang: 20.00 uur

Afd. Arnhem

- 11 feb** Diavoordracht door de heer C. Jongkind over zijn reis naar Madagascar.
- 11 mrt** Diavoordracht door de heer W. Alsemgeest over de Big Bend, Texas en de White Sands, Nieuw Mexico.
- 8 apr.** Grote voorjaarsverloting. Plaats: achter het pand Flora-laan 18, Wageningen. Aan-vang: 20.00 uur.

Afd. Brabant-België

- 26 feb** Gespreksavond door Mevr. Verbeke over Morphologie der planten.
- 26 mrt** Dialezing door A. Goossens over Verzameling M. Vande-rauwera.
- 30 apr** Dialezing door C. Groot-scholten over Haworthia's. Plaats: Hoger Rijksinstituut voor Tuinbouw, de Bavayle 116, 1800 Vilvoorde. Aanvang: 20.00 uur.

Afd. Fryslân

- 9 feb** Lezing P. van de Weerd over cactussen en vetplanten uit eigen verzameling.
- 9 mrt.** Praat en Ruilavond.
- 13 apr.** Lezing P. Shirley over Cerope-gia's. Plaats: Zalencentrum Tivoli, Huizumerlaan 59 Leeu-warden. Aanvang: 19.30 uur.

Afd. Gooi- en Eemland

- 11 feb** Lezing door P. Laney over reis door Argentinië
- 11 mrt** Lezing door H. Rubingh. Plaats: Kleine zaal van Goede Herderkerk, Simon Stevinweg 146,ingang Lieve de Keylaan Hilversum. Aanvang: 20.00 uur.

Afd. Gorinchem-Den Bosch

- 8 feb** Verslag reis door Zuid Afrika door Chel Jamin in Herberg de Prins, Berlicum.
- 8 mrt** Lezing H. Krijnen over Echi-nocereus in zaal Zidewinden te Sprang Capelle.
- 5 apr** Lezing Hr v. Hout over het Natuurgebied "de Mortele" in de Herberg de Prins te Berli-cum. Aanvang: 20.00 uur

Afd. Gouda e.o.

- 18 feb** Lezing Henk de Looze over Mexico in de lente.
- 18 mrt** Lezing Jan Linszen over Astrophytum.
- 27 mrt** Bezoek aan de firma Edelman.
- 15 apr.** Ruil- en praatavond, dia's van leden. Plaats: "t Brandpunt", Turfmarkt 58 Gouda. Aan-vang: 20.00 uur

Afd. 's Gravenhage

- 26 feb** Dia's uit diatheek over mam-millaria's
- 25 mrt** Chel Jamin uit Ammerzoden vertelt over zijn reis naar Mexico
- 22 apr** Wim van Alsemgeest uit Mont-foort houdt een lezing over de mooiste cactussen op aarde bij ons in de kas. Plaats: Grote zaal sporthal "Zuidhaghe", Melis Stokelaan 1201 Den Haag. Aanvang: 20.00 uur

Afd. Nijmegen

- 2 feb** Dia's eigen leden.
2 mrt De heer Linssen over "Juwelen in onze verzameling".
6 apr. Paul Shirley over "Ceropegia's". Plaats: Opleidingscentrum 't Vanck, Energieweg 19 Nijmegen. Aanvang: 20.00 uur

Afd. Noord- en Midden Limburg

- 26 feb** Diavoordracht door J. Jagerszky over Evolutie en Cactussen.
26 mrt Diavoordracht door G. Königs over Discocactussen. Plaats: zaal van de kanovereniging "de Viking", Vikingweg 1 Venlo. Aanvang: 20.00 uur

Afd. Voorne-Putten en Rozenburg

- 8 feb.** Dialezing door Ludwig Bercht over Brazilië.
8 mrt Dialezing door Albert kroeze over Asclepidaceae.
19 apr Dialezing door Paul Shirley over Ceropegia's. Plaats: Het Trefpunt, Burg. v.d. Blinklaan 5 Vierpolders. Aanvang: 19.30 uur

Afd. Ysselstreek

- 26 feb** Lezing door de heer Bosma over Stapelia's en Ceropegia's
26 mrt Plantenavond: zelf zeldzame-, onbekende-, naamloze-, moeilijke- en "rare" Succulenten meenemen.
23 apr Lezing door de heer Ter Brugge over Caudexplanten. Plaats: Autodistribution van Rijn, Manegestr 1 Denter. Aanvang: 20.00 uur

Afd. Zaanstreek

- 5 feb** Jaarvergadering.
5 mrt Lezing over Brazilië door L. Bercht.
2 apr Lezing "Van praehistorie tot in de huiskamer" door N. Uittenbroek. Plaats: kantine van de sporthal De Springplank, Saenredamstraat 34 Assendelft. Aanvang: 20.00 uur

Afd. Zeeland

- 26 feb** Bijeenkomst met geslacht van de maand Echinocereus
26 mrt Viering 25 jrg jubileum; Lezing door Frans Noltee over Jemen.
24 apr Open dag rotstunliefhebbers;
30 apr Bijeenkomst verzorgd door leden. Plaats: Thomaskapel, aan de Vrijlandstraat Middelburg. Aanvang: 19.30 uur

Afd. Zuid Limburg

- 2 feb** Lezing door G. Linssen over de opbouw van een cactusverzameling.
2 mrt Lezing C. Grootcholten over planten uit eigen verzameling, van Amerika tot Afrika.
6 apr. Praktijkavond met o.a. zaaien, enten, stekken etc. Plaats: Gemeenschapshuis, Hoofdstraat 12 Schimmert. Aanvang: 19.30 uur

Afd. Zwolle

- 18 feb** Lezing door W. Alsemgeest over het geslacht Thelocactus.
25 mrt Lezing door G.A. Jans over Steenbreekgewassen en het gebruik van de Alpine Kas.
22 apr Lezing door F. Noltee over Tilandsia's; tevens plantverkoop. Plaats: Gebouw de Groene Welle, v/h Centrum voor Tuinbouwonderwijs, Prinses Margrietstraat 2 Zwolle. Aanvang: 19.30 uur

NIEUWS VAN ONZE BELGISCHE ZUSTERVERENIGINGEN.

Afd. Ayloster

- 12 feb** Lezing door F. Hoste over Madagascar I.
12 mrt Lezing door L. Van der Cavey over Brazilië.
9 apr. Lezing door Mario Ollevier over rotstuinen- en vijveraarnleg. Plaats: Refter van de Stadsschool, Vredeplein Aalst. Aanvang: 20.00 uur

Cactusvrienden Limburg

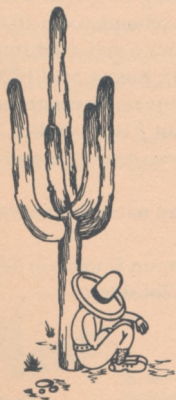
- 18 feb** Lezing door G. Linssen over Astrophytums
- 15 mrt** Lezing door W. Dams over Cactussen algemeen
- 19 apr** Lezing a.Goossens over Chili in de Lente. Plaats: Cultureel Centrum, Dekenstraat 40 Heusden Zolder. Aanvang: 20.00 uur

Grusonia

- 12 feb** Lezing door Jan Vandorpe over Swaziland in Don Bosco te Torhout
- 12 mrt** Lezing door Freddy Lampo over Nieuw Mexico en Texas in de Vijverhof te Tiel.
- 9 apr.** Lezing door Edouard van Hoofstadt over Evolutie van mijn hobby in Don Bosco te Tornhout.
- 10-17 april** Groepsreis naar Budapest.
- 17 apr.** 16 uur: "Groentjes". Aanvang: 20.00 uur

Leuchtenbergia

- 19 feb** Satutaire vergadering.
- 2 apr** Het geslacht Mammillaria door L. van Tulden.
- 24 apr.** Reis met bezoek aan kwekers in Nederland.
- 30 apr.** Fotograferen met diawedstrijd door F. Gruwes. Plaats: Dienstencentrum, Schoolstraat 44 Schilde. Aanvang: 20.00 uur



Evenementenkalender

1993

- 18 febr.** Sluitingsdatum wedstrijd Wenskaart van de afd. Brabant België. Info in het augustus nummer.
- 3 april** Voorjaarsvergadering van Succulenta in de Cantharel te Ughelen. Gevolgd door gezamenlijke maaltijd en lezing Dr Alfred Lau.
- 16/18 apr.** 5e internationale voorjaarsbijeenkomst van de Arbeitsgruppe Gymnocalicium. Info in het februari nummer.
- 1 mei** Friese Cactus en Vetplantenbeurs in het A.O.C. te Leeuwarden. Info februari nummer.
- 1/2 mei** Haarlemse cactusbeurs en tentoonstelling. Info in het februari nummer.
- 2 mei** Plantenbeurs afd. Tilburg. Info februari nummer.
- 15 mei** Goudse Cactusbeurs. Info in het februari nummer.
- 20 mei** Cactustentoonstelling en beurs van de afdeling "Achterhoek" in Groenlo. Info in het februari nummer.
- 13 juni** Open deur dag Leugtenbergia, zie febr. nummer.
- 4 sept.** Cactusmarkt te Nijmegen. Nadere medelingen volgen.
- 11/12 sept.** Europese Landenkonferentie ELK. Nadere mededelingen volgen.
- 1994**
- 16 juni** 75e verjaardag van de vereniging SUCCULENTA.

Uitnodiging voor de 5e internationale voorjaarsbijeenkomst van de ARBEITSGRUPPE GYMNO-CALICIUM op 16-18 april 1993 in Eugendorf bij Salzburg; hotel Holznerwirt.

Hoofdthema: Overwegingen over het verspeidingsgebied van de soorten *G.sigelianum*, *sutterianum* en *capillaense*.

Kamerreservering: Helmut Amerhauser, Bahnweg 12, A 5301 Eugendorf; tel: 09-43-6225-87222.

Nadere informatie: Ludwig Bercht, Mauritshof 124, 3481 VN Harmelen; tel: 03483-2300.

CACTUS- EN VETPLANTENBEURS Fryslân op 1 mei 1993. De eerste zaterdag in mei is al vele jaren bestemd voor de cactus- en vetplantenbeurs van de afdeling Fryslân. Plaats van handeling is het A.O.C. aan de Klaas Hartsweg te Leeuwarden met een ruime parkeermogelijkheid.

De tafelhoor bedraagt voor liefhebbers $f 4,-$ per m. Handelaren betalen $f 7,50$ p.m. De beurs is geopend van 10 tot 15 uur; de zaal gaat open voor deelnemers om 9 uur. Verdere inlichtingen zijn verkrijgbaar bij A. Veenstra, bernhardlaan 48 A, 9291 HP Kollum; tel.: 05114-1966

De beurs is geopend van 10 tot 15 uur; de zaal gaat open voor deelnemers om 9 uur.

Verdere inlichtingen zijn verkrijgbaar bij A. Veenstra, bernhardlaan 48 A, 9291 HP Kollum; tel.: 05114-1966

De AFDELING HAARLEM organiseert haar jaarlijkse beurs en tentoonstelling in het weekend van 1 en 2 mei 1993. Weer in de stadskweektuin aan de Kleverlaan 9 te Haarlem. (nabij NS station en Ripperdakazerne)

De kosten voor deelneming zijn $f 6,-$ per tafel van 2 meter/per dag. Elke meter extra $f 4,-$.

Openingstijden van 10.00 tot 16.00 uur en de toegang is gratis!

Voor inlichtingen en deelname, bel met G. Koerhuis, 023-262624 of Th. de Droog, 023-364325.

Plantenbeurs afdeling TILBURG.

Op zondag 2 mei zal te Tilburg de jaarlijkse plantenbeurs gehouden worden. Er is in totaal plm 45 m² beschikbaar. Hiervan is nog 25 tot 30 m² vrij voor handelaren en liefhebbers, die meer ruimte in de kas nodig hebben. De prijs bedraagt $f 5,-$ per m² voor handelaren en $f 2,50$ voor liefhebbers.

Er zal getracht worden zoveel mogelijk ruchtbaarheid te geven via de agenda's Succulenta, Groei en Bloei, Bloem en Plant, diverse plaatselijke kranten en de kabel TV. Ook zal er een infostand ingericht worden en wellicht een tentoonstelling.

Lokatie: Kasteelhoeve in de Hasselstraat. Aanvang Beurs 10 uur, beursruimte open 9.15 uur. Bespreken ruimte schriftelijk of telefonisch: Fam. van Helderer, Corn. de Vriendtstraat 31, 5041 GL Tilburg; tel. 013-352747

ACHTERHOEK: Grote cactustentoonstelling en beurs op donderdag 20 mei (Hemelvaartsdag) in en om het E.N.O. gebouw te Groenlo. Het adres is Woerdseweg 6 (achter de Grolsch brouwerij) De openingstijden zijn van 10.00 tot 17.00 uur en de toegang is gratis. Info: A Heijnen tel. 05430-64314.

OPEN DEUR DAG LEUCHTENBERGIA op 13 juni van 10-18 uur bij:

Roza de Wilde, Klein Waterstraat 32, Schilde. Fernand Gruwez, Mortelsteenweg 24, Deurne. Frans Hofkens, St Jobsesteenweg 93, Brasschaat. Riat van Geyte, Berkemei 3, Halle-Zoersel.

GOUDA: De Goudse cactusbeurs is er weer! Op 15 mei 1993 wordt deze gehouden in de showroom van de Forddealer "Ottocar Gouda B.V."

aan de Burgemeester Jamessingel 2 in Gouda. Dit is vlakbij het station en de invalswegen van Gouda. De toegang en het parkeren zijn gratis!

De beurs wordt gehouden van 10 tot 1500 uur. U kunt, graag vóór 5 mei, tafelruimte reserveren bij de heer H. Busser, tel. 01820-29135.

Van de tafelruimte is de eerste meter gratis; de tweede meter kost $f 10,-$. Indien beschikbaar is ook een kraam van 4 meter mogelijk, deze kost $f 25,-$.

Het verkopen van natuurimporten is niet toegestaan!

Wij hopen velen van U weer op de beurs te ontmoeten en dus: Tot ziens!

Het verkopen van natuurimporten is niet toegestaan!

Wij hopen velen van U weer op de beurs te ontmoeten en dus: Tot ziens!





VRAAG EN AANBOD

Opgaven voor nr. 2 van 1993 moeten vóór 28 februari bij mevr. **J. Smit-Reesink, Prins Willem Alexanderlaan 104, 6721 AE Bennekom** zijn. Leden van Succulenta mogen per jaar éénmaal gratis een advertentie in deze rubriek zetten. Alleen advertenties de hobby betreffende worden opgenomen.

Te koop: alum. kas, ongeveer 2 x 3 m incl. verwarming + tableau's, vol met ongeveer 1000 cacteen. H. Weide, Conventiland 2, Meppel, tel. 05220-60300.

Te koop: In groen dorp in Overijssel, 15 km van Zwolle. Riante woning met schitterend aangelegde rotstuint. De woning bevat: Beg. grond; hal met vide, toilet, grote living (57 m²), eetkeuken, hobbyruimte, garage. Boven: Overloop, grote slaapkamer, 2 kleinere slaapkamers, grote studeerkamer, badkamer met ligbad, douche en 2e toilet, berging. Voorzien van CV en goed geïsoleerd. Totale perceelgrootte 623 m². In de tuin terras met zitkuil en vijverpartij. Verwarmde cactuskas, 6,40 x 4,60 m. Houtberging. A.B. Pullen. Tel. 05296-2284.

Aangeboden: Woestijnroos, zware planten, caudexvormend, (geen Adenia), klimmer, dagbloeier, bloei de gehele zomer, bloem trompetvorming. Euphorbia bupleurifolia zaden. P. Dirven, Frans Halsstr. 22, 4715 BX Rucphen. Tel. 01645-1675.

Te koop: Mooie, goedverzorgde en voor het grootste deel zelfgekweekte gemengde cactusverzameling. Opgebouwd gedurende achttien jaar. Ruim 850 planten, waaronder vele bijzondere liefhebbersplanten. Willy van Ransbeek, Merchtemsebaan 9, 1730 B Asse, België. Tel. 02/452.49.17.

Special Plants



speciaal
cactussen
en vetplanten

H. de Vries
Folgerlaan 2B
9207 AJ Drachten
Tel. 20699



CACTUSSEN-EN VETPLANTENZADEN

Schrijf vandaag nog voor
GRATIS ZAADLIJST

**DOUG AND VIVI ROWLAND,
200 SPRING ROAD, KEMPSTON,
BEDFORD, ENGLAND, MK42 8ND**



BLADKAKTUS

Binnenlandse en buitenlandse
boeken steeds voorradig.
Wij bestellen graag voor U.

Vraag onze Bladkactus, een lijst
met succulente literatuur aan.

NATUUR & BOEK

Bankastraat 10
2585 EN 's-Gravenhage
Tel. 070-3505648

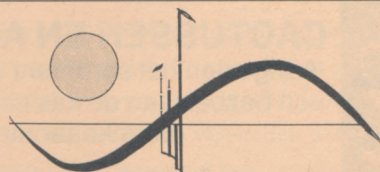
TE KOOP GEVRAAGD

Bent U genoodzaakt, om welke reden dan ook,
uw cactusverzameling van de hand te doen,
neem dan contact op met:

Gerrit Melissen, Korenmolen 9,
3738 WL Maartensdijk, 03461-3366.

CACTUSSEN TE KOOP GEVRAAGD

Enkele stuks, zaaisels, gehele collecties.
J.F.A. Wortelboer, Meer en Vaart 360,
1068 LH Amsterdam, tel. 020-6191055



TRICHOCENTRUM

Kom eens een kijkje nemen in het Succulentarium
aan het Looeind 15 te Liempde!

VERKOOP VAN CACTUSSEN EN ANDERE SUCCULENTEN
ledere zaterdag geopend van 10.00 tot 16.00 uur.

Bloemen- en plantentuin

VAN DONKELAAR

Werkendam Laantje 1 Tel. 01835-1430 Giro 1509830



BEZOEK ONS SUCCULENTARIUM!

Eén van de soortenrijkste cactus- en succulentencollecties in Europa.

U vindt bij ons meer dan 6000 soorten interessante planten voor kamer, kas en tuin. Zoals cactussen en andere vetplanten, hoya's, euphorbia's, epifyten en vleeseters.

Bijzondere heesters en vaste planten, kuipplanten, grassen en bamboes. Varens, rots- en stinzeplanten, heem- en vijverplanten.

Dit alles op een bijzondere manier in onze kassen en onze tuin gepresenteerd.

Ook is een uitgebreide zaadlijst verkrijgbaar.

U bent van harte welkom op maandag t/m zaterdag van 9-17 uur op Laantje 1, Werkendam.



**uhlig
kakteen**

D-7053 KERNEN i.R.
(Rommelshausen) bij Stuttgart.
Postbus 1107, Duitsland
Tel. (07151) 41891 Fax (07151) 46728
Kwekerij: Hegnacher Strasse

- meer dan 200 geslachten, meer dan 1000 soorten zeldzame planten en zaden.
- verzending over de gehele wereld.
- bezoekers en groepen zijn van harte welkom.
- onze planten- en zaadlijst ontvangt u op aanvraag tegen een internationale antwoordcoupon.

FRANS

CACTUSSEN EN ANDERE VETPLANTEN

Aangezien het sortiment voortdurend wordt aangevuld is een bezoek aan de kas altijd de moeite waard. Uitstekend bereikbaar met openbaar vervoer.

Iedere zaterdag geopend van 9 tot 4.

Ook levering per post.

Gratis prijslijst op aanvraag.

Rotterdamseweg 88 - 3332 AK Zwijndrecht
Tel. 078-124200 - Fax 078-198396

NOITTEE

S. parviflorus FH69.15,
Garfield Co. met *Coryphantha vivipara arizonica*
en *Opuntia spec.*



zijn daar zo'n 45 cm hoog. Af en toe ziet men ook in zuidelijk en westelijk Colorado en in noordelijk New Mexico planten van deze uitzonderlijke grootte. Ze zijn dan even groot als de giganten uit de Mojave-woestijn, *S. polyancistrus*. Verhoudingsgewijs kleine, afgevlakte tot bolvormige planten kon ik in alle staten en op verschillende hoogten ontdekken. Daarbij valt op te merken dat solitair groeiende adulte planten in uiterlijk iets kunnen afwijken. Zo zag ik planten met één gehaakte middendoorn, andere met twee dominante gehaakte middendoorns en zelfs planten met drie of meer gehaakte middendoorns. Ook de kleur en lengte van de doorns varieerde, maar bloemkleur en bloemgrootte waren overal gelijk.

De typische kenmerken van populaties van *S. parviflorus* buiten het gebied waar de vier staten samenkomen, vat ik hier kort samen. Het worden grote planten met een spiraalvormige lichaamsbouw. In één populatie in Zuid-Colorado worden echter kleinblijvende, opvallend gedrukt-bolvormige planten aangetroffen. Verder is er in noordelijk New Mexico een populatie waarvan de planten gedrukt-bolvormig zijn, nauwelijks gehaakte middendoorns vertonen en buis-

vormige bloemen hebben. Ze groeien in lichte, zanderige grond en worden aangeduid met de naam *S. gradyi* nom.nud.). De planten zijn wild bedoornd en hebben zeer markante of juist fijne middendoorns. De middendoorns zijn gehaakt en kunnen lang of kort zijn. In één kleine populatie zijn de middendoorns niet gehaakt. Ze zijn variabel gekleurd: wit, grijs, strokleurig, bruin, rozerood of zwart.

De bloemvorm varieert van trechter- tot buisvormig, ook de grootte is verschillend. De bloemkleur is uniform roze, paars of geel, maar zelden bijna wit; twee populaties bezitten groeniggele bloemen.

De grootte en kleur van de ingedroogde vruchten en de grootte van de zaden hangt mede af van de leeftijd van de planten. Soms blijven de vruchten van het vorige jaar in de doorns van de planten vastzitten. De vrucht scheurt onregelmatig open. In dezelfde vrucht kunnen zaden van verschillende grootte zitten. Bij enkele populaties kan men vaststellen dat de zaden bij rijpheid niet zwart maar donkerbruin zijn. De verspreiding van de zaden geschiedt waarschijnlijk meer door de wind dan door dieren. Vaak zitten enkele zaden aan de areolen vastgekleefd. Opvallend is dat men weinig jonge planten ziet, of-



S. parviflorus FH69.007, San Juan Co., Utah, zonder gehaakte middendoorns



S. parviflorus FH45.6, Navajo Co., bloem groen met bruine streep, groeiend onder naaldbomen



S. parviflorus, San Juan Co., New Mexico

schoon voldoende zaad wordt geproduceerd; de geoogste zaden blijken zelfs na vele jaren goede kiemkracht te hebben.

S. parviflorus is niet gemakkelijk te determineren. De planten bezitten geen duidelijk geprononceerde papierachtige midden-doorns. Het aantal gehaakte midden-doorns, het aantal randdoorns en de afmeting van de plant en de bloem zijn zeer variabel. De planten ontwikkelen meestal reeds als jong exemplaar een bruine, witte, strokleurige, grijze of roodbruine midden-doorn, die over de schedel heen staat en recht of gebogen, maar zelden gekromd is. De randdoorns, wit, wit met bruine punt, strokleurige of bruinig van kleur, staan meestal straalvormig. Alleen volwassen planten zijn bij goede verzorging in bloei te krijgen. De knoppen verschijnen als roze, roodachtige of groenige puntjes in een krans om de schedel aan de onderkant van de areolen. Tegelijkertijd is de nieuwgroei van rode en witte doorns zichtbaar. De parallelle ontwikkeling van knoppen en doorns verloopt zeer snel en eindigt met een veelkleurig bloemenspectrum.

Het is niet vast te stellen of *S. contortus*, *S. terrae-canyonae*, *S. parviflorus* var. *intermedius* en *S. parviflorus* var. *blessingiae* variëteiten of vormen van *S. parviflorus* zijn of van *S. whipplei*. De in de taxonomische beschrijving opgevoerde kenmerken zijn ontleend aan een groot aantal geïsoleerde populaties binnen het enorme verspreidingsgebied. De zeer verschillende geografische, geologische en klimatologische omstandigheden hebben deze soort zijn variabel uiterlijk gegeven. Ik ben van mening dat het niet terecht is bepaalde groeiplaatsvormen als aparte variëteiten te beschouwen.

Veldnummers van de auteur die tot deze soort behoren, zijn voor populaties in Ari-



S. parviflorus FH47, San Juan Co., New Mexico

zona FH 50, 51, 52, 56, 57, 59, 59.1; in Colorado FH 28, 29, 29.0, 29.0.1, 29.0.3, 29.1, 29.2, 29.4; in New Mexico FH 43, 44, 44.1, 45 t/m 49, 49.1, 49.2; in Utah FH 67, 67.0, 67.1, 67.2, 68, 68.1, 69, 69.0, 69.0.1, 69.0.2, 69.1, 69.1.0, 69.1.5, 69.2, 69.3, 69.3.0 t/m 69.3.3, 69.4, 69.4.0, 69.4.1, 69.5, 69.6, 69.6.0, 69.9.0, 69.9.0.1 t/m 69.9.0.9, 69.9.1.0, 69.0.0.1 t/m 69.0.0.8, 69.0.2.3, 69.1.0.1 t/m 69.1.0.9, 69.1.1.0 t/m 69.1.1.9, 69.1.2.0, 69.1.2.1, 69.1.2.2.

***Sclerocactus whipplei* (Engelmann & Bigelow) Britton & Rose 1922**

Syn.: *Echinocactus whipplei* Engelm & Big. 1856

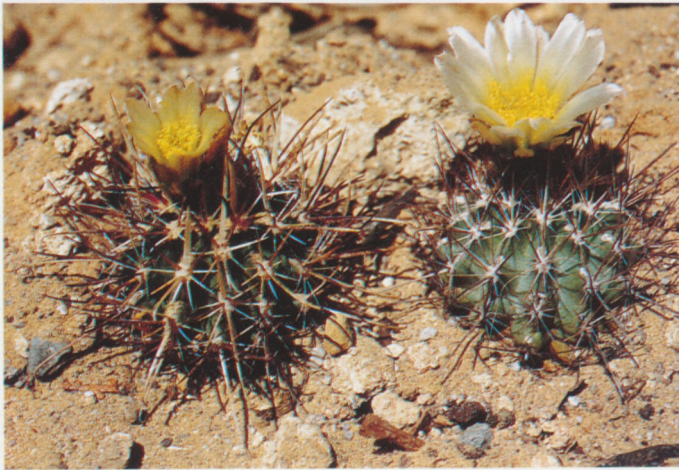
Pediocactus whipplei var. *pygmaeus* Peebles 1949

Sclerocactus whipplei var. *heilii* Castetter et al. 1976

Sclerocactus whipplei var. *reevesii* Cast. et al. 1976



S. whipplei met de kenmerkende krachtige, gebogen, witte papierdoorns



Links S. whipplei, rechts S. parviflorus



S. whipplei, bijna wit bloeiende vorm

Beschrijving:

Lichaam enkelvoudig, zelden vertakt, afgeplat bolvormig, ovaal of cilindrisch, 5-12 cm lang, tot 9 cm doorsnee, groen; ribben goed ontwikkeld, ongeveer 13, soms spiraalvormig; tuberkels 6-12 mm lang en breed. Areolen 4-6 mm diameter, rond tot ovaal, wollig; middendoorns 4(-5), bruin, roodbruin of grijs, 1 gehaakt, 4-5 cm lang, 2 zijwaarts gebogen, 4 cm lang, 1 dominante, krachtige papierdoorn, tot 7 cm lang, aan de basis 1-2 mm breed, wit, wit met bruine punt of strokleurig; randdoorns 8-12, wit met bruine punt of strokleurig, 2-3 cm lang, kruisen de randdoorns van naastliggende areolen, aan de basis 1-1,5 mm breed, naaldvormig, elliptisch tot rhombisch in doorsnee.

Bloem kort trechtervormig, 1,5-3 cm lang, 2,5-3,5 cm doorsnee, vrijwel wit, geel, bruinig of zwak groenig; buitenste bloembladeren met groenige tot bruinige middenstreep en gele rand, 20 mm lang, 4,5-5 mm breed, dun, onregelmatig getand; binnenste bloembladeren meestal geel, 25 mm lang, 6 mm breed; helmraden geel, 6-12 mm lang; helmknoppen geel, 1-3 mm lang; stamper groen, bedekt met lichtgelige haartjes; stempellobben 5-6, groen, 1,5 mm lang, 0,5-1 mm breed; vruchtbeginsel tijdens de bloei 6 mm lang. Bloeitijd april-mei.

Vrucht groen met bruinige of rossige gloed, met kleine getande schubben, 1,2-3 cm lang, 6-12 mm doorsnee, verdrogend, onregelmatig horizontaal openscheurend.

Zaad hard, knobbelig, zwart, 2 mm lang, 3 mm breed (na dat van *S. wrightiae* de grootste), hilum niet diep ingesneden, 10-30 zaden per vrucht.

Verspreidingsgebied: noordelijk Arizona in de Navajo-woestijn, dikwijls in Indianenreservaten, op kiezelige, zanderige heuvels, hoofdzakelijk in sagebrush-begroeiing onder open naaldhout op hoogten van 1500 tot 1900 m.

De al in de vorige eeuw door Engelmann en Bigelow (1856) beschreven *S. whipplei* lijkt bij een eerste beschouwing net zo gecompliceerd als *S. parviflorus*, ofschoon het verspreidingsgebied zich beperkt tot de Indianenreservaten in noordoostelijk Arizona. Uitzonderingen vormen *S. whipplei* var. *heilii* en *S. whipplei* var. *reevesii*, die in noordelijk New Mexico voorkomen (zie hiervoor onder *S. parviflorus*). In het gebied bij Monument Valley bevindt zich een populatie die samen groeit met *S. parviflorus*.

Velen hebben moeite deze soort te onderscheiden. Verwisselingen hebben ertoe geleid dat in veel liefhebbersverzamelingen planten onder een foutieve naam staan. De eerste eenduidige beschrijving, begeleid door uitstekende afbeeldingen, werd door Benson in de jaren zestig gegeven. De inhoud van deze publikatie in het Amerikaanse cactustijdschrift kan men nalezen in het standaardwerk van Benson, *The cacti of the US and Canada*. In een bijlage van dit boek worden de door Castetter et al. in 1976 beschreven taxa *S. whipplei* var. *heilii* en *S. whipplei* var. *reevesii* vermeld. Benson zegt hiervan: „unevaluated proposed taxa (near *Sclerocactus parviflorus* var. *intermedius*).” Castetter et al. gaven verschillen in grootte en vorm aan. Ten opzichte van var. *intermedius* bezit var. *heilii* meer en robuustere doorns en wordt hij in zijn geheel niet zo groot. Het verspreidingsgebied van var. *heilii* is klein.

Ook bij var. *reevesii* werden verschillen in het aantal doorns en een robuustere bedoorning in vergelijking met de andere variëteiten vermeld. De planten worden twee keer zo groot als exemplaren van var. *heilii*. De uitgerijpte zaden van var. *reevesii* zijn donkerbruin. Het verspreidingsgebied is noordelijk New Mexico, waar vele duizenden planten zouden voorkomen.



S. whipplei FH55, Apache Co., Arizona, zelfde populatie als de plant hieronder

Op de mij bekende, beperkte groeiplaatsen van *S. whipplei* komen meestal geen dichte bestanden voor. Af en toe kunnen grotere exemplaren met uniforme kenmerken tussen lage woestijnstruikjes worden gevonden. In de nabije omgeving vindt men dan enkele jongere exemplaren. Ik kon één populatie ontdekken waar planten van alle leeftijden dicht bij elkaar groeien. Vlak bij deze populatie groeien *Pediocactus peeblesianus* en *Toumeyia papyracantha* (de laatste is door Benson ondergebracht bij *Pediocactus*; gezien de aanzienlijke verschillen in bloemkenmerken, vrucht en zaadstructuur kan ik deze mening niet delen).

De volwassen, cilindrische planten in de hooglandwoestijnen van Midden-Arizona bezitten een krachtige, markante, papierachtige middendoorn, die recht tot licht gebogen en wit of strokleurig is. In fraai contrast hiermee zijn de andere middendoorns, die bruin- of roodachtig van kleur en licht gebogen zijn en waarvan er een is gehaakt. Deze vorm heeft bleekgroenige tot gele, slank trechtervormige bloemen. De robuuste bedoorning en de kleuren ervan variëren binnen een populatie. Ten noorden van de vorige populatie vond ik er één waarvan de planten een platbolvormig lichaam van 5-7 cm hoog vertoonden, met



S. whipplei FH55

extreem robuuste bedoorning en een markante papierdoorn. Westelijk daarvan zag ik planten die meer eivormig groeiden. Deze vormen zijn door Peebles als *S. whipplei* var. *pygmaeus* beschreven. Peebles schrijft: „puberulent spines are a characteristic of juvenile specimens of *S. whipplei*. It is possible that var. *pygmaeus* is what may be termed an adolescent form of that species, but a series of specimens ranging from young seedlings to fully developed typical forms such as the one collected by C.J. King at Ganado in 1938 (Secaton Herbarium) is required to settle the question.” Op basis van het door mij gevonden en onderzochte materiaal vind ik de rangorde van variëteit voor deze populatie niet gerechtvaardigd. Nabij House Rock Valleys werd door Busek in de jaren zeventig een vorm ontdekt die door Benson tot *S. spinosior* werd gerekend. De iets bolvormige planten met hun kort trechtervormige, geel tot witte bloemen en een papierachtige middendoorn vertonen de kenmerken van *S. whipplei* en dienen derhalve ook als zodanig te worden benoemd.

S. whipplei en *S. whipplei* var. *heilii* groeien duidelijk gedrongener dan *S. parviflorus*. In Colorado en Utah heb ik kleine populaties gevonden die precies die kenmerken vertoonden, inclusief de slanke bloemen, die de basis vormden voor de afscheiding tot var. *heilii*. Ook in het noorden en midden van New Mexico vond ik soortgelijke planten. Wel varieerde hier de grootte van de bloemen.

S. whipplei var. *reevesii* vertoont niet het gedrongen uiterlijk van *S. whipplei*. De kenmerken waarop de afscheiding van var. *reevesii* werd gebaseerd, kon ik bij verschillende populaties in Colorado, New Mexico en Utah waarnemen. Deze variëteit kan beter bij *S. parviflorus* worden gerekend. De eerste bloemen verschijnen reeds aan

relatief jonge planten. Ze bezitten dan nog de zeer korte juveniele bedoorning en de papierdoorns zijn nog afwezig. In het dorre woestijnlandschap vormen de bloeiende volwassen planten met hun rechtopstaande papierdoorns een indrukwekkend contrast. Alle populaties zijn sterk gedecimeerd. Op den duur is de kans groot dat vele populaties verdwijnen. Opname in het Red data book van het UCN is zeer aan te bevelen.

Veldnummers van de auteur die bij de gevonden populaties in Arizona horen: FH 52.1, 53.0, 53.1, 53.3, 54, 54.1, 55, 55.1, 58.

***S. wrightiae* Benson 1966**

Syn.: *Pediocactus wrightiae* (Bens.) Arp 1972

Beschrijving:

Lichaam enkelvoudig, bolvormig, afgeplat bolvormig tot ovaal, 4-6(-9) cm hoog, 5-7,5 cm doorsnee, lichtgroen; ribben ongeveer 13, knobbels duidelijk te herkennen, 10 mm lang en 6 mm breed. Areolen 3-4 mm doorsnee, rond, wollig; middendoorns 3-4, bruin, grijs of strokleurig, met bruine of grijze punt, 1 zijwaarts, gehaakt, tot 2 cm lang, 0,5-1 mm dik, fijn tot krachtig, elliptisch in doorsnee, 2 zijwaarts, licht gekromd; randdoorns 8-10(-12), gespreid, naaldvormig, wit, 6-15 mm lang, aan de basis 0,3 mm dik.

Bloem trechtervormig, 2-2,5(-4) cm lang en breed, geelwit of roze; buitenste bloembladeren met een lichte roodachtig bruine, roodachtig groene of lavendelkleurige middenstreep en een bleekroze tot witte rand, ovaal-rond, 5-12 mm lang, 3-8(-10) mm breed, onregelmatig getand; binnenste bloembladeren bijna wit, roze of geel, met bruinige middenstreep, lancetvormig-rond, 12-20 mm lang, 4-6(-8) mm breed, gegolfd tot fijn getand; helmraden geel, 6-12 mm lang, dun; helmknoppen ovaal, 0,7-1 mm lang, geel; stamper groen tot



S. wrightiae, Wayne Co., Utah

lichtgelig, 12 mm lang, 1 mm dik; stempellobben 5-8, geel, 1,5-2 mm lang, dun of dik; vruchtbeginsel bij bloei 10 mm lang, 5-6 mm dik, met kleine schubben. Bloeitijd april-mei.

Vrucht bolvormig, groen, onregelmatig openscheurend.

Zaad zwart, hard, knobbelig, 2-3 mm lang, tot 4 mm breed, 1,5 mm dik, ongeveer tien zaden per vrucht.

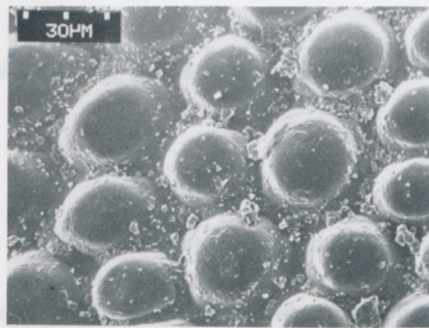
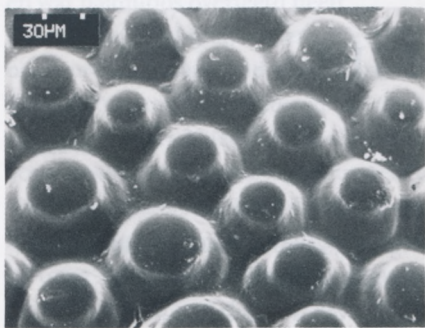
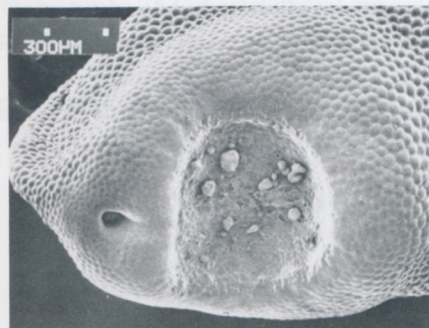
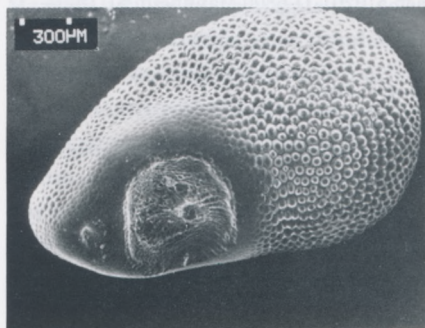
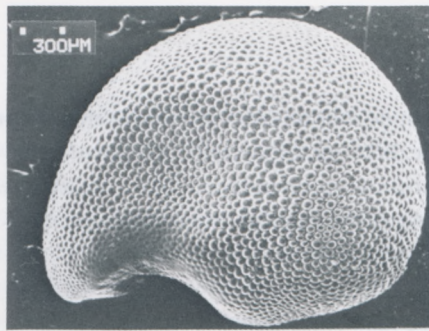
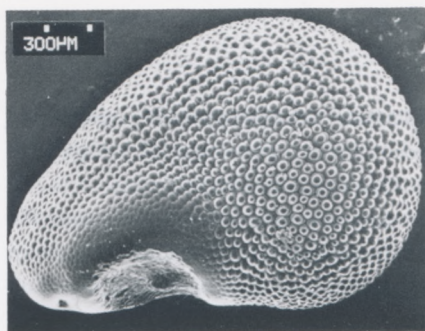
Groeigebied: Navajo-woestijn in zuidelijk Utah, op kale, zanderige kiezelgrond en -heuvels, stenige, mosselschelpen bevatende bodem en in rood en grijs zand, met spaarzame begeleidende vegetatie, op hoogten van 1250 tot 1600(-1800) m.

In veler ogen is deze soort minder attractief dan de andere soorten van het geslacht, een zienswijze waar ik het niet mee eens ben.

S. wrightiae werd naar verhouding pas laat ontdekt. Het was mevrouw D. Wright uit Salt Lake City, een kenner van dit geslacht, die de planten in 1961 ontdekte. Ter ere van haar beschreef Benson deze soort in 1966. Net als van veel andere soorten uit dit geslacht zijn soortechte, typische exemplaren nauwelijks in verzamelingen te vinden. Het zijn de kleinste planten van het geslacht. Het groeigebied ligt in zuidelijk Utah en het aantal populaties is beperkt. Deels groeit *S. wrightiae* samen met *S. parviflorus*. Per populatie is het bestand niet zo



S. wrightiae FH69.7, Wayne Co.



SEM-opnamen van het zaad van *Sclerocactus parviflorus* (linker kolom van boven naar beneden) en *S. wrightiae* (rechts).

groot, maar wel vindt men planten uit alle ontwikkelingsstadia. De bloemkleur is variabel. Kleurnuances in dezelfde populatie lopen van vrijwel wit via gelig tot bleek-rose. Ondanks de goede aanpassing aan de klimatologische omstandigheden zijn de populaties de laatste jaren aanzienlijk gereduceerd. Verschillende planten staan in de rode aarde en hebben een vrij oppervlakkig wortelstelsel. Door wind en uitspoeling van de grond door sterke regenval komen de planten steeds losser te staan. Het einde is dat ze geheel losraken en doodgaan. Dit is meestal te zien in iets glooiende terreinen.

Een geelbloeiende populatie werd gevonden op een zanderig-stenige bodem, waarin mosselschelpen aanwezig zijn. De planten groeien daar samen met *Pediocactus winkleri*, die daar rozebruinige bloemen heeft.

S. wrightiae vertoont met zijn korte, robuuste bedoorning en een gehaakte midden-doorn overeenkomsten met *S. mesae-verdae* en *S. wetlandicus*. De gehaakte midden-doorn is evenwel bij deze laatste twee meestal niet waar te nemen. De bolvormige planten bezitten samen met *S. polyancistrus* de grootste zaden van dit geslacht. Jonge planten vormen na de ontwikkeling

van de randdoorns reeds snel een opstaande, licht gekromde, witte, strokleurige of bruinige middendoorn. Al na enkele jaren, nog in het jeugd stadium, verschijnen de eerste bloemen.

De vaak uitputtende voettochten in de Navajo-woestijn weerhouden me er niet van om deze soort regelmatig op de groeiplaats op te zoeken: de groteske, rode, bizarre rotsen vormen op enkele plaatsen fantastische coulissen. Details over deze

groeiplaatsen worden hier niet gegeven; de planten staan niet voor niets op Bijlage 1 van de Conventie van Washington. Veldnummers van de auteur die bij deze soort horen zijn: FH 69.7, 69.7.0, 69.7.1, 69.7.2., 69.7.3, 69.7.4, 69.7.5, 69.7.6.

Postfach 510201, D-6800 Mannheim 51, Duitsland

Vertaling: L. Bercht

Naamgeving

Volgens de naamgeving van de IOS is *Sclerocactus parviflorus* een synoniem van *S. whipplei*.

CACTOFIEL X KATTOFIEL

Jan Essers

Jammer dat Succulenta geen rubriek

'Ongedierte in de kas' heeft. Dit zou daar een spannende aflevering van zijn.

Mijn vrouw houdt van planten, maar vooral ook van katten. De kat gaat op tijd naar buiten, als het hem belieft, en komt weer naar binnen, als het hem belieft. Zijne Majesteit vindt het vanzelfsprekend dat we iedere keer de deur openen en sluiten. Op tijd zijn eten en drinken en een flink dutje. Geen spectaculaire zaken voor kattofielen.

Maar op zekere dag in november de vraag: „Heb je Max nog niet gezien?” Zo heet onze schat namelijk. Dat was zo rond tien uur in de ochtend, normaal was hij dan allang binnen van zijn nachtelijke escapades! We realiseerden ons toen pas dat we hem sinds

de vorige dag vanaf vijf uur 's middags niet meer hadden gezien!

Zelf was ik even de krant aan het lezen, toen mijn vrouw, uiteraard hevig ongerust, op onderzoek ging. Even later, zeer verheugd uiteraard, kwam ze met Max terug. „Raad eens waar hij was?” Wist ik veel. „In de kas!” Langzaam realiseerde ik me dat Zijne Majesteit dan ongeveer 17 uur in de kas had gezeten! Ik stoof (aangepast aan mijn leeftijd uiteraard) kaswaarts en ja hoor, mijn bange vermoedens werden bewaarheid. Aan één kant van de kas is een klein zijraampje waar hij vermoedelijk de helft van de tijd, acht uur, heeft geprobeerd naar buiten te komen. Doch hier stonden wél toevallig mijn pas opgepotte exemplaren van *Tephrocactus articulatus*! Keurig op soort, na urenlange studie van het juiste etiket voorzien. De meeste hadden wel acht of tien leden.

Ja, hadden... Want na acht uur heen en weer draaien van Max (gewicht ongeveer 7 kg) was er nog slechts een knollenveld over, met alle soorten door elkaar en geen etiketten meer. Voor liefhebbers cactofielen zijn er dus meer dan voldoende stekjes, dat is dan toch nog een optimistische lichtzijde.

Maar we hebben nog een zijde van de kas met een klein raampje, daar stonden enige bakjes met zaailingen, keurig in 't gelid, op naam, van het geslacht *Echinocereus*. Dus alweer stonden... Na het heen-en-weergeloopt van 'onze' Max waren het nu dus platgewalste veldjes, uiteraard met grondige verwijdering van alle etiketten en compleet onder de grond gewerkte zaailingen. Dus nu maar de zomer afwachten wie en wat naamloos overleefd heeft.

Dat was het dus bijna, echter... We hebben nog een kater, luisterend naar de naam Moritz. Een stuk jonger en een 'neefzegger' van onze oudere Max. Zijn moeder is een echte dochter van Max z'n grootmoeder.

Vader uiteraard onbekend (anders mogelijk ook nog halfbroers), zoals gebruikelijk bij onze 'Europese kortharigen'. Ook is hij nog een stuk lichter, doch dit zal snel veranderen wanneer binnenkort zijn 'rijbewijs' wordt ingenomen. Dit schijnt met de hormoonhuishouding van doen te hebben.

Deze jongeheer zag ik in de tuin lopen met een etiket als prooi, dwars in z'n bek.

Wederom bevroop mij een bang voorgevoel en ging ik op onderzoek uit waar Moritz zijn buit vandaan haalde. En jawel hoor! Mijn voorgevoel had me niet bedrogen.

Onze jonge telg ging via het dakraam de kas in en plukte van de hoog geplaatste cactussen etiketten weg en verdween weer naar buiten met zijn prooi.

Facit.

- Maak alle ramen met gaas dicht, niet tegen de vogels, maar tegen de katten.

- Kijk, vooral 's avonds als de deur van de kas wordt gesloten, of er niets tussen je

benen doorslipt. Men denkt hier niet altijd aan, men wordt een dagje ouder en de katten jonger.

Je zou ze wat, als ze lekker bij mijn vrouw en mij op schoot liggen te spinnen en te knipogen... Maar weer eens lekker aaien, want glochiden of stekels schijnen ze niet in hun vacht te hebben, in tegenstelling tot ons cactusliefhebbers.

Hokkelenbergstr. 8, 6444 AB Brunssum

BORZICACTINAE

6. HILDEWINTERA AUREISPINA

Rob Bregman

Deze plant mag als een van de opzienbarendste ontdekkingen van Friedrich Ritter gelden. Hoewel de plant pas in 1966 is beschreven, is hij bij vrijwel elke liefhebber bekend en behoort hij tot de bekendste cereussen van Bolivia.

Hildewintera aureispina groeit over rotsen hangend aan de oostflank van de Andes in de Boliviaanse provincie Florida. Ritter ontdekte deze soort in 1958 in het dal van de Rio Yapacani op geringe hoogte (vermoedelijk op ongeveer 1500 m). Aanvankelijk dacht hij met een *Cleistocactus* te maken te hebben, maar de bijzondere bloembouw deed hem besluiten om een nieuw geslacht voor deze plant in het leven te roepen. Ritter bedacht hiervoor in 1962 de naam *Winteria*, naar zijn zuster Hildegard Winter, die in de jaren vijftig en zestig de door Ritter verzamelde zaden in Europa distribueerde. Deze naam bleek echter niet geldig te zijn omdat er al een geslacht *Wintera* bestond. De namen *Wintera* en *Winteria* lijken te veel op elkaar (zijn homoniem) en dan is slechts de oudste naam geldig. Wat er toen gebeurde met de classificatie van deze plant is illustratief voor de hedendaagse verwarring in de cactusnomenclatuur en bovendien

voor de bedoeling van een aantal auteurs om toch vooral hun naam met een (bij voorkeur spectaculaire of bekende) plantesoort te verbinden, waarbij gemakshalve de regels der systematiek en soms ook de fatsoensregels even uit het oog worden verloren.

Combinaties

Backeberg was er als de kippen bij om de plant een andere, wel geldige geslachtsnaam te geven: *Winterocereus*. Ik zou in zo'n geval de eer aan de ontdekker van de plant (i.c. Ritter) hebben gelaten, maar Ritter en Backeberg waren nu niet bepaald boezemvrienden, vandaar. Helaas voor Backeberg duurde de publikatie van deze naam (1966) langer dan voorzien en Ritter was hem toch nog vier maanden voor met zijn nieuwe naam *Hildewintera*. In 1974 meende Buxbaum dat de plant eigenlijk in *Loxanthocereus* moest worden ondergebracht. Dat was dus geslachtsnaam nummer vier. Een jaar later vond Rowley dat hij ook maar een duit in het zakje moest doen en combineerde de plant om tot *Borzicactus aureispinus*. Geslachtsnaam nummer zes is ten slotte *Cleistocactus* en is recent door Hunt en Taylor geïntroduceerd. Nu hebben we alle mogelijkheden wel zo'n beetje gehad, of we moeten alles wat lang en dun is weer gewoon *Cereus* noemen. Nou nee, liever niet!

Bloembouw

Deze nomenclatorische chaos komt natuurlijk vooral door het feit dat alleen de bloem van *Hildewintera* bijzonder van bouw is; de

kenmerken van habitus, vrucht en zaad vormen geen aanleiding tot het opstellen van een nieuw geslacht. De plant past mijns inziens goed in *Cleistocactus* of *Borzicactus*. Het bijzonder van de bloem is de dubbele kroon. De binnenste petalen zijn veel korter en lichter van kleur dan de buitenste en vormen een soort koker om de meeldraden. De buitenste petalen zijn normaal gevormd en naar buiten gebogen. De bloemen zijn oranje en ongeveer 5 cm lang.

Vegetatief valt deze soort direct op door de 2-3 cm dikke grasgroene, hangende takken met de kenmerkende goudgele, korte bedoorning. Aan de basis van de plant ontstaan veelvuldig nieuwe zijscheuten. De vrucht is een groene, ronde, sappige bes die bij rijpheid aan de bovenzijde openbarst, waardoor het witte vruchtvlies en de hiermee contrasterende zwarte zaden zichtbaar worden. De zaden lijken op die van *Cleistocactus*: glimmend zwart, klein, met een smal, klein, verdiept hilum. Alleen de celvorm van de zaadhuid is anders: de cellen zijn boller, zodat de zaden een knobbeliger uiterlijk hebben. De gelijkenis in een aantal kenmerken met *Cleistocactus* duidt erop dat *Hildewintera* en *Cleistocactus* nauw verwant zijn. Waarschijnlijk is *Hildewintera* ook met het enkele kilometers verder westelijk groeiende geslacht *Bolivicereus* verwant. In het groeigebied van *Hildewintera* komen, wat de *Borzicactinae* betreft, alleen cleistocactussen voor. Vermoedelijk is *Hildewintera* een afsplitsing van *Cleistocactus* die aan een andere bestuiver is aangepast (het is niet bekend welke dat is) en aldus een andere bloemvorm heeft ontwikkeld. Daardoor wordt het moeilijk *Hildewintera* bij *Cleistocactus* in te delen, want *Cleistocactus* wordt vooral door de typische buisvormige bloemen gekenmerkt. Het is wellicht het beste om *Hildewintera* bij *Borzicactus* in te delen. Dit geslacht is per slot van rekening ook een afsplitsing van *Cleistocactus*.



Hildewintera aureispina

Foto W. Alsemgeest

Cultuur

Na deze uitvoerige verhandeling over de systematiek van deze plant nog een enkel woord over de kweek. Ondanks het feit dat de plant massaal wordt gekweekt, is hij niet zo gemakkelijk. In de winter dient de temperatuur toch vooral niet te ver te zakken, bij voorkeur niet onder 10 °C. Ook moet men hem niet geheel laten uitdrogen; bij zonnig weer kan best wat worden geneveld. De plant verlangt een humusrijke grond en kan het beste als hangplant worden gekweekt.

Sikkelstraat 48, 1097 ZG Amsterdam

Literatuur

- Backeberg, C. - Das Kakteenlexikon 455 - Gustav Fischer, Jena (1966)
- Buxbaum, F. - *Loxanthocereus aureispinus* - In: Krainz, Die Kakteen afl. 1 (april 1974)
- Ritter, F. - Eine neue Cereengattung aus Bolivien - KuaS 13:4-8 (1962)

EDITHCOLEA GRANDIS EN PYRENACANTHA MALVIFOLIA IN TANZANIA

Twee interessante vetplanten uit Oost-Afrika worden hier voorgesteld. Ze groeien daar op dezelfde vindplaats. Voor het succesvol opkweken van deze planten moet men zich strikt aan enkele regels houden.

In 1990 hadden wij de gelegenheid het Pare-gebergte in het noorden van Tanzania te bezoeken. Het Pare-gebergte ligt min of meer evenwijdig aan de grens met Kenya en de vlakke omgeving ten noordoosten en zuidwesten ervan is een paradijs voor succulentenliefhebbers. Het is een droge savanne die door soorten *Acacia*, *Capparis*, *Commiphora*, *Grewia* en *Sterculia* wordt gedomineerd en waar een groot aantal succulenten groeit: verschillende euphorbia's, aloës en sansevieria's. Van de succulenten die hier groeien, waren we vooral van twee soorten onder de indruk die we op één plaats te zamen vonden: *Pyrenacantha malvifolia* en *Edithcolea grandis*.

Edithcolea grandis

Edithcolea grandis op de groeiplaats in bloei te vinden is een belevenis. De bloemen zijn bijna zo groot als een vuist en blijken als men van dichterbij kijkt een fascinerende

structuur te hebben. Op de standplaats ten westen van Same groeiden de planten plat over de grond en vormden een mat. Dat is ook in cultuur waar te nemen. *Edithcolea* kan men het beste in hangpotten vlak onder het glas kweken. Als ze veel licht en warmte krijgen, kunnen ze ook in ons klimaatgebied in de kas groeien en bloeien. Voor de potgrond nemen we een mengsel van de helft grind en de helft aarde. Het is niet gemakkelijk de plant door de winter te krijgen. De minimumtemperatuur mag namelijk niet onder 14 °C komen en de planten moeten zo droog mogelijk worden gehouden.

Edithcolea grandis



Pyrenacantha malvifolia

De tweede plant is op de groeiplaats niet over het hoofd te zien. *Pyrenacantha malvifolia* (synoniem *Trematosperma cordatum*) kan een doorsnee van 2 m bereiken. Het is indrukwekkend om voor zo'n kolos te staan, die meer aan een rotsblok dan aan een plant doet denken. Meestal vindt men alleen grote exemplaren, naar kleine, zoals de hier afgebeelde van 30 cm doorsnee, moet goed worden gezocht.

Ook *Pyrenacantha malvifolia* heeft veel warmte nodig en in de winter moet men de planten geheel droog houden. Deze caudexplant is heel fraai en houdt ook zijn bladeren als men eens een langere periode niet giet. Hij is geen snelle groeier en is dan ook voor de vensterbank aan te bevelen. De grond moet wat grover zijn dan voor andere succulenten. We gebruiken ongeveer 30% aarde en 70% grind.

De planten zijn gemakkelijk en snel uit zaad te kweken. In de natuur verzamelde zaden zijn echter vaak door parasieten aangevreten en daardoor uitgehoid.

Ten slotte nog een curiositeit: *Pyrenacantha* vormt in cultuur bijna altijd vruchten, in de vorm van groene bessen. De plant is dus kennelijk zelffertil. We hebben echter nog nooit bloemen aan een plant gezien. Jam-



mer is ook dat de vruchten in cultuur niet rijp worden, maar gewoon afvallen, meestal wanneer men zich net op het oogsten van zaden begon te verheugen.

Am Kloster 8, W-5140 Erkelenz-Golkrath, Duitsland

Vertaling A. van Uijen



Boven en onder:
Pyrenacantha malvifolia

Foto's van de
schrijvers

GYMNOCACTUS ROSEIFLORUS FRANK SPEC. NOV.

EEN NOODZAKELIJKE NIEUWBESCHRIJVING

Gerhart Frank

Deze Mexicaanse plant is al vrij lang in cultuur, maar is nooit geldig beschreven.

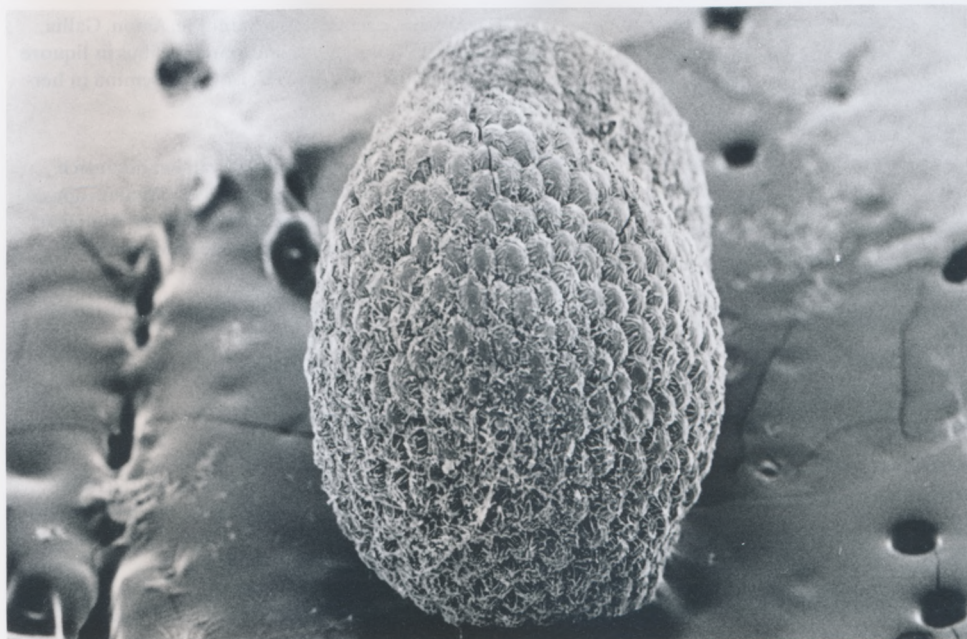
Historie

Een Franse verzamelaar stuurde in de jaren zestig zaden uit Mexico zonder vindplaatsvermelding aan de cactuskwekerij St. Pie in Asson in Frankrijk. Daaruit ontkiemden uniforme plantjes. Toen de planten voor het eerst bloeiden, beschreef Backeberg (1963) dit taxon als *Turbinicarpus roseiflorus*. In zijn Kakteenlexikon beeldde hij bloeiende planten af die niet representatief zijn, aangezien het jonge planten zijn die nog niet de typische habitus hebben en waarbij de verhouding van de lichaamsgrootte ten opzichte van de bloemgrootte anders is dan die van volwassen planten. Dat valt in het bijzonder op wanneer men volwassen planten in bloei ziet.

Backeberg heeft in 1963 een *Turbinicarpus roseiflorus* gepubliceerd, waarvoor hij geen vindplaats kon aangeven en waarbij ook de kenmerken van vrucht en zaden ontbreken. Omdat er ook geen holotype in een beschermde verzameling is gedeponneerd, is de beschrijving van Backeberg ongeldig.

St. Pie heeft indertijd maar één maal zaden van deze soort onder de door Backeberg toebedeelde naam aangeboden. Er kunnen op dit moment dus maar weinig nakomelingen van deze soort verbreid zijn. Ikzelf heb uit zaden van St. Pie maar één plant





SEM-opname van het zaad van *Gymnocactus roseiflorus*

kunnen grootbrengen, die er echter anders uitzag dan het materiaal dat ik toentertijd uit Tsjechoslowakije en uit de toenmalige DDR heb ontvangen en dat, zoals ik nu weet, gehybridiseerd was.

Intussen ontving ik van St. Pie nakweek van de eerste planten, die absoluut uniform zijn en volkomen gelijk aan mijn oude geënte plant. Het was me inmiddels duidelijk geworden dat dit geen *turbinocarpus* was, maar een *gymnocactus* met een vorm die overeenkomt met die van *Gymnocactus viebeckii* var. *major*.

Welk geslacht?

In dit verband moet kort op die geslachtsnaam worden ingegaan. John en Riha (1983) hebben *Gymnocactus* bij *Turbinocarpus* ondergebracht. Anderson (1986) heeft beide geslachten met *Neolloydia* verenigd. Ik vind deze samenvoegingen niet erg gelukkig, want ze dienen de overzichtelijkheid niet. Strikt genomen kan men zowel bij *Gymnocactus* als bij *Turbinocarpus* twee

ondergroepen onderscheiden. Het is onbetwistbaar dat *Gymnocactus* en *Turbinocarpus* aan elkaar verwant zijn (en ten dele ook gemakkelijk hybridiseren), maar ze zijn ook in vele kenmerken van elkaar te onderscheiden. Ten aanzien van het taxon *Gymnocactus roseiflorus* ben ik ervan overtuigd dat de planten van St. Pie een echte soort zijn, zoals bij de nakweek van St. Pie-planten te zien is. Door deze nieuwbeschrijving kunnen verzamelaars en liefhebbers van deze Mexicaanse kleine geslachten een juiste indruk krijgen van de typische habitus van dit taxon.

***Gymnocactus roseiflorus* Frank spec. nov.**

Turbinocarpus roseiflorus Backeberg nomen invalidum - Deser. Cact. nov. III: 15 (1963).

Lichaam platrond, 35 tot 40 mm breed, 25 tot 30 mm hoog, opgedeeld in duidelijke rhombische knobbels, die in schuin verlopende rechtsdraaiende spiralen zijn gerangschikt, donkergroen.

Wortels rijkvertakt, draadvormig.
 Areolen rond, witwollig, later kaal.
 Uit de onderste areoolhelft ontspringen 6-8 witte randdoorns, zijdelings uitstralend, afstaand, dolkvormig, 3-5 mm lang.
 Uit de bovenste areoolhelft 3-4 randdoorns, afstaand en naar de schedel toegebogen, 10-15 mm lang, zwart. Eén middendoorn, afstaand, naar boven gebogen, in het onderste gedeelte afgeplat, 1,5 mm, zwart.
 Bloem trechtervormig, 25 mm lang, 20 mm breed, binnenste bloembladeren spatelvormig, spits, roze, met een donkere middenstreep op de achterzijde. Buitenste bloembladeren aan de onderzijde groen, naar boven toe lichter, met een bruinroze middenstreep, in een korte donkerbruine spits eindigend. Meeldraden groenachtig, helmknoppen geel. Stempel wit, met 4 korte witte knotsvormige stempellobben.
 Vrucht breed eivormig, tot 5 mm lang, bij rijping bruin en loodrecht openscheurend.
 Zaad zwart, mutsvormig, 1 x 0,7 mm. Testa met vlakke ronde knobfels bedekt, die naar het hilum toe kleiner en vlakker worden.
 Mexico, exacte vindplaats onbekend.
 Typeplant: Frank T.16. Holotype: Plant en bloemen in 50% alcohol WU. Isotype: zaden in het herbarium WU.

Gymnocactus roseiflorus Frank spec. nov.
Turbinicarpus roseiflorus Backeberg, Descr. Cact. Nov. III: 15 (1963) nomen invalidum (ICBN Art. 37.1)

A *Gymnocactus viereckii* Backeberg & Jacobs var. *major* Glass & Foster tuberculis in parastichis nec orthostichis dispositis, spinis partis superioris areolarum longioribus, erecto-patentibus, nigris, spina centrali basi applanata nec teretri, flore roseo extus cum stria centrali atrorosea, foliis exterioribus perianthii basi virescentibus apice pallidoribus cum stria centrali bruneo-rosea, apice brevi atro-bruneo et testae cellulis perdensiter tuberculatis cum plicis cuticulae distinctis differt.
 Typus: Mexico, sine loco exacto, cultus sub numero T.16 in collectione G. Frank, Vindobona,

Austria, e seminibus a Saint Pie, Asson, Gallia, missis, holotypus (planta cum floribus in liquore acoholico 50%) in WU, isotypus (semina in herbario) in WU.

De auteur dankt Dr. W. Till van het botanisch Instituut van de Universiteit van Wenen voor de Latijnse diagnose en Ir. P. Stadler uit München voor het vervaardigen van de SEM-foto's.

Roseggergasse 65, A3400 Kierling, Oostenrijk

Vertaling: J.J. de Morree

Literatuur:

- Anderson, E. - Bradleya 4: (1986)
 Backeberg, C. - Descr. Cact. Nov. III 15 (1963)
 Backeberg, C. - Das Kakteenlexikon 444, fig. 441 - Jena (1966)
 Frank, G. - KuaS 26: 268 (1975)
 Frank, G. - KuaS 30: 7 (1979)
 Frank, G. - Succulenta 67(12):257 (1988)
 John & Riha - Kaktusy 19(1):22 (1983)

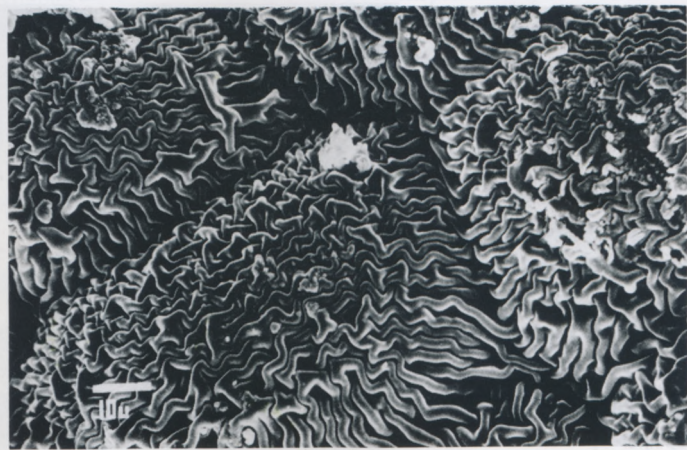
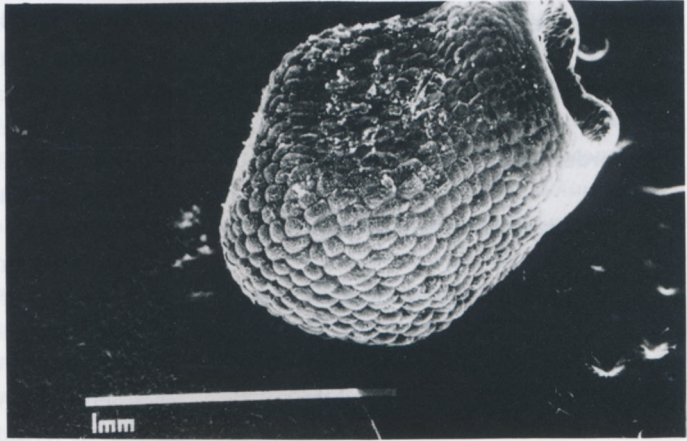
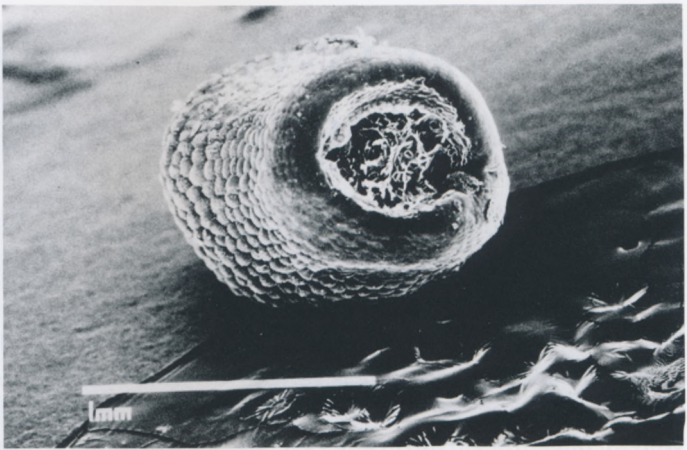
Turbinicarpus bonatzii

In het vorige nummer konden bij de nieuwbeschrijving van *Turbinicarpus bonatzii* de SEM-opnamen van het zaad niet worden geplaatst. Hier worden ze alsnog afgedrukt.
 De redactie

Robert T. Taylor

In zucculent minding
are in-strommeste-
t (Welles 1981 a, b) fa-
one een groot aantal cas-
sile voedingstoffen
worden verzameld
in de zucculent minding

De zucculent minding is
een belangrijke bron van
voedingstoffen voor
de zucculent minding
en wordt vaak gebruikt
in de zucculent minding
om de zucculent minding
te verbeteren. De zucculent
minding is een belangrijke
bron van voedingstoffen
voor de zucculent minding
en wordt vaak gebruikt
in de zucculent minding
om de zucculent minding
te verbeteren.



AXILLAIRE IN-VITROVERMEERDE- RING VAN CACTUSSEN

Robert Wellens

**Bij veel plantensoorten is in-vitrover-
meerdering de gewoonste zaak van de
wereld, bijvoorbeeld bij orchideeën.**

**Voor cactussen is deze techniek nog gro-
tendeels in het experimentele stadium.**

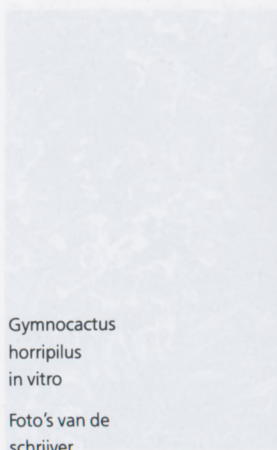
**Toch worden er vorderingen gemaakt:
hier worden experimenten gepresen-
teerd die zijn gedaan aan *Sclerocactus
wetlandicus*, *S. franklinii*, *Gymnocactus
horripilus* en *Peleciphora aselliformis*.**

Reeds eerder werd in Succulenta melding gemaakt van axillaire in-vitrovermeerdering van cactussen (Wellens 1991 a, b). Er werd beschreven hoe een groot aantal cactussoorten op steriele voedingsbodems via areoolactivatie kon worden vermeerderd (axillaire vermeerdering). Zoals bekend worden veruit de meeste cactussoorten momenteel nog via zaad vermeerderd, een methode die in een groot aantal gevallen zeer goede resultaten oplevert. Hieraan kleeft echter wel een probleem: alle nakomelingen uit zaad zijn genetisch verschillend (als resultaat van de seksuele vermeerdering).

Een cactus die uit zaad is vermeerderd, hoeft niet per definitie op de ouderplanten te lijken. Door deze seksuele vermeerdering zijn al heel wat afwijkende planten in het leven geroepen. Afgezien van de vraag of dit voor de verzamelaar wenselijk mag worden genoemd, spelen bij het zaaien van cactussen nog diverse andere factoren een rol.

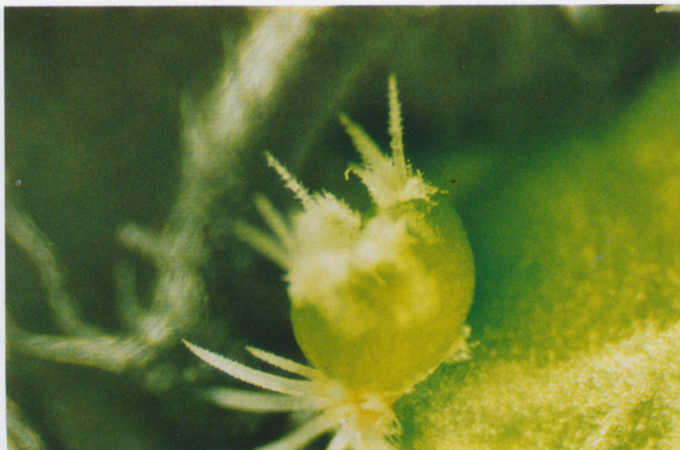
zaad in het herbarium WU.

Gymnocactus aselliformis Frank 1906, n. sp.



*Gymnocactus
horripilus*
in vitro

Foto's van de
schrijver



Conclusies
Op deze wijze
geproduceerde
planten van
andere
planten van
andere
planten van
andere



Pelecyphora
aselliformis

Soms kiemt het zaad niet, het is van slechte kwaliteit, het zaad is niet of nauwelijks te koop en meer van dat soort vaak gehoorde klachten.

Het probleem van soortechtheid bij het vermeerderen van cactussen is te verhelpen door middel van in-vitrocultuur via axillaire areoolactivatie. Een prettige bijkomstigheid van deze methode is dat er in korte tijd relatief grote aantallen nakomelingen kunnen worden geproduceerd en dat dit proces het gehele jaar door kan worden uitgevoerd. Interessant wordt het echter pas indien soorten worden vermeerderd die tot op heden erg moeilijk via zaad waren te vermeerderen. Getracht is een aantal van deze soorten, *Sclerocactus wetlandicus*, *S. franklinii* Evans, *Gymnocactus horripilus* (Lem.) Backbg. en *Pelecyphora aselliformis* Ehrenb. op deze wijze te vermeerderen. Nu zal het menig doorgewinterde zaaier geen moeite kosten deze soorten succesvol te zaaien, maar toch blijven ze tot de 'lastige jongens' horen.

Uitgangsmateriaal

Als uitgangsmateriaal dienden geënte planten van *Sclerocactus wetlandicus* en *S. franklinii*, een jonge zaailing van *Gymnocactus horripilus* en een stek van *Pelecyphora aselli-*

formis. Sclerocactussen groeien in een zeer zanderig, kiezelsteenrijk substraat. Het zijn niet de gemakkelijkste planten in cultuur, zeker niet wat betreft het zaaien. *Gymnocactus* Backbg. wordt ook wel tot *Neolloydia* Br&R. gerekend en zou nauw verwant zijn aan geslachten als *Cumarinia*, *Echinomastus* en *Turbincarpus*. *Gymnocactus horripilus* is een sterk groepenvormende soort uit Mexico en is derhalve interessant voor areoolactivatie in vitro. *Pelecyphora aselliformis* werd kortgeleden nog genoemd in een artikel van T. Heijnsdijk (1992). Gelukkig is door de wirwar van namen de door mij gebruikte soort duidelijk herkenbaar aan de kamvorming, zodat verwisseling met bijvoorbeeld *Solisia pectinata* kan worden uitgesloten. Voor de laatste werd eerder melding gemaakt van axillaire in-vitrovermeerdering.

Voorbehandeling

Van de genoemde planten werd het boven-deel met een scherp mes afgesneden waardoor er cactuslichamen werden verkregen met een lengte van ongeveer 1-2 cm lengte. Deze werden vervolgens 1 minuut ondergedompeld in 70% ethanol. Vervolgens werden de planten 15 minuten ondergedompeld in een natriumhypochloriet-oplossing



Gymnocactus
horripilus

Van 5%, aangevuld met enkele druppels Tween 20. Na deze sterilisatie werd een spoelprocedure van 3x10 minuten in gesteriliseerd water uitgevoerd. Onder steriele omstandigheden werd vervolgens het gechloreerde snijvlak van de cactus weggesneden en werd deze in een glazen pot met steriele voedingsbodem geplaatst. Deze eerste voedingsbodem bestond uit MS-zouten en vitaminen, 3% sucrose, 100 mg/l phloridzine en 0,8% Daishin agar. Doel van dit eerste medium was om inwendige bacteriële infecties op te sporen, die een eventuele in-vitrovermeerdering zouden kunnen bemoeilijken. In dit geval zou de procedure met antibiotica kunnen worden vervolgd. De potten werden vervolgens geplaatst bij 25 °C onder cool-white TL-lampen, 16 uur licht per dag.

Inductiemedium

Nadat na ongeveer vijf weken was gebleken dat de planten inwendig 'schoon' waren, werden ze onder steriele omstandigheden tot kleine areoolgroepen versneden en op een inductiemedium geplaatst. Dit medium bestond uit MS-zouten (samengesteld naar recept van Murashige en Skoog) en vitaminen, 1 g/l CaCl₂, 10 mg/l phloridzine, 1,5 g/l actieve koolgruis, 0,6 mg/l BAp een synthetisch

plantehormoon en 0,3% gelrite. Het medium werd geprepareerd in steriele plastic petrischalen van het merk Labtek en de schalen werden na enting rondom afgetaped met parafilm. Schalen met daarop elk vijf areoolgroepen werden vervolgens één week in het donker geplaatst bij 25 °C. Hieropvolgend werden de planten onder met papier afgedekt TL-licht geplaatst en na enkele weken in het volle TL-licht overgebracht. Na drie tot vier weken op het inductiemedium ontstonden er kleine cactuslichamen vanuit de areoolgroepen.

Uitgroeiemedium

Nadat deze nieuwe cactussen de deksel van de petrischaal hadden bereikt, werden ze overgeplaatst naar een uitgroeiemedium met een tot 0,02 mg/l verlaagde BAp-concentratie. Nadat uitgroei had plaatsgevonden, werden de cactussen overgebracht naar steriele glazen potten met een bewortelingsmedium dat geen BAp bevatte maar wel 2 mg/l NAA (een plantehormoon). Na enkele maanden bleken de cactussen voldoende te zijn gegroeid om in potgrond te worden overgebracht.

Conclusies

Op deze wijze is het voor alle vier de genoemde soorten gelukt ze in vitro te vermeerderen. Er werden echter grote verschillen in aantallen geproduceerde planten waargenomen. Zo leverden *Sclerocactus franklinii* en *Gymnocactus horripilus* verreweg het grootste aantal plantjes op. *Sclerocactus wetlandicus* bleef achter en *Pelecyphora aselliformis* zette erg moeilijk aan tot scheutvorming. In alle gevallen ontstond ongewenste callusvorming op de snijvlakken en soms ook op of in het areool, waardoor de uitgroei van nieuwe jonge cactussen duidelijk werd belemmerd. De toevoeging van phloridzine in het medium bleek de waterigheid (vitrificatie) behoorlijk tegen te gaan. In een aantal gevallen trad nog steeds waterigheid op als gevolg van toevoeging van BAp.

Er kan worden geconcludeerd dat de methode van axillaire in-vitro-vermeerdering voor de vier bovengenoemde soorten succesvol is. Modificaties van de beschreven techniek en de media worden momenteel uitgetest om nog betere resultaten te bereiken. Met name de overgang naar potgrond (of vergelijkbare substraten) is nog erg lastig en dient terdege te worden verbeterd.

Bosgatdam 27, 4411 DD Rilland

Literatuur

- Heijnsdijk, T. - Succulenta 71(3):134-136 (1992)
Wellens, R. - Succulenta 70(2):41-42 (1991a)
Wellens, R. - Succulenta 70(9):190-192 (1991b)
Verder:
Pierik, R.L.M. - Plantenteelt in kweekbuizen - Thieme, Zutphen ISBN 90 800887 1 4

Naamgeving

Volgens de naamgeving van de IOS is *Sclerocactus franklinii* een synoniem van *Sclerocactus glaucus* en heet *Gymnocactus horripilus* nu *Turbincarpus horripilus*. *Solisia pectinata* heet *Mammillaria pectinifera*.

Lezers vragen

Ton Pullen

Naar aanleiding van de oproep in het oktobernummer hebben mij na lange tijd weer enkele vragen van lezers bereikt.

M. Boertjes uit Ypelo stelt een drietal vragen.

Hoe kun je erachter komen of een cactus kruisbestuiving voor zaadwinning nodig heeft of dat zelfbestuiving mogelijk is? Moeten bij kruisbestuiving planten van dezelfde soort worden gebruikt?

Antwoord: Voor kruisbestuiving zijn altijd *minstens twee* planten van dezelfde soort nodig. Deze planten mogen geen stekken van hetzelfde exemplaar zijn. Wanneer een plant zaad zet zonder dat er een tweede exemplaar in de buurt gestaan heeft, en dit is lang niet altijd gemakkelijk vast te stellen, kan men te maken hebben met een zelfbestuiver. Planten die zaad zetten zonder dat de bloemen zich hebben geopend, de *cleistogame* soorten zoals frailea's, zijn per definitie altijd zelfbestuivend. Planten kunnen dikwijls ook zaden en vruchten produceren als ze worden bestoven met stuifmeel van een andere soort. In dat geval zullen uit de zaden kruisingsproducten opgroeien. Tenslotte bestaat er nog de zogeheten 'irritatiebestuiving', waarbij men op kunstmatige wijze zelfbestuiving bevordert met gebruikmaking van vreemd stuifmeel, of zelfs iets geheel anders (cement!).

Naar aanleiding van het artikel Kweken op lava: is het mogelijk kleine zaailingen (2-5 mm doorsnee) die in een grondmengsel zijn gezaaid, te verspenen op lava of kun je beter wachten met het overzetten op lava tot ze iets groter zijn?

Antwoord: Het lijkt mij verstandig te wachten tot de zaailingen minstens een centime-

ter groot zijn. Bij het overzetten van grond naar lava moet men immers eerst alle wortels grondig van aarde ontdoen. Het lijkt mij, dat de kleine kwetsbare worteltjes van kleine zaailingen dit niet gemakkelijk zullen overleven.

In de beginperiode van mijn hobby schreef ik nog geen namen op. Is het mogelijk foto's te sturen van mijn onbekende cactussen?

Antwoord: Natuurlijk is het mogelijk om die foto's op te sturen (vanzelfsprekend met antwoordporto!), maar het lijkt mij veel zinvoller de planten eens aan meer gevorderde liefhebbers te laten zien, bijvoorbeeld in de afdeling. Met zekerheid namen zetten bij onbekende planten blijft moeilijk, zeker van foto's!

Pr. Beatrixlaan 10, 7711 KG Nieuwleusen

Inhoud

Als de dagen weer gaan lengen

Frits van Tricht 2

Neoporteria multicolor

Simon Kooij 3

Agaven op Curaçao, Aruba en Bonaire 1

P. Wagenaar Hummelinck 5

Een terugblik op de Floriade

Herman Busser 12

Tijdschriften

Bert Jonkers 17

Het geslacht Sclerocactus, een revisie 2

Fritz Hochstätter 19

Cactofiel x kattofiel

Jan Essers 34

Borzicactinae 6. Hildewintera aureispina

Rob Bregman 36

Edithcolea grandis en Pyrenacantha malvifolia in Tanzania

Marita en Ernst Specks 38

Gymnocactus roseiflorus Frank spec. nov., een noodzakelijke nieuwbeschrijving

Gerhart Frank 40

Turbinicarpus bonatzii

Redactie 43

Axillaire in-vitrovermeerdering van cactussen

Robert Wellens 44

Lezers vragen

Ton Pullen 47

In het volgende nummer kunt u artikelen verwachten over de succulenten van Marokko, Sulcorebutia en vele andere onderwerpen

Bij de omslagfoto:

Sclerocactus wrightiae, Wayne Co., Utah

Zie het artikel op bladzij 19