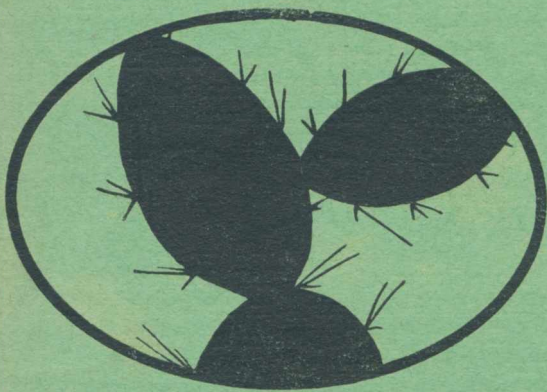


SUCCULENTA

Nederlands-Belgische Vereniging
van Liefhebbers van Cactussen
en andere Vetplanten



1955

No. 2

Voorzitter: A. F. H. BUINING, „Hohorst”, Hamersveld (Utrecht).
Secretaresse: Mevrouw J. GRULLEMANS—VAN BERGHEM,
Hereweg 19, Lisse.
Penningmeester: G. D. DUURSMA, „Vijversburg”, Rijperkerk (Fr.)
Postgiro no. 133550.

POKON

Heeft U er wel eens last van, dat de Pokon in de Pokonfles hard wordt? Dit komt, doordat Pokon **niet** hygroscopisch is. Zouten, die droog staan, worden altijd hard.

Het is echter heel gemakkelijk om de Pokon weer zacht te krijgen. U doet nl. in een kleine fles Pokon een paar theelepels water. Dat water trekt door de Pokon en ze is weer zacht. Heeft U een Ponds of Kg. fles Pokon, dan doet U daar een paar eetlepels water in, als de Pokon wat hard wordt.

KORRELMEST

De tijd om Korrelmest te strooien breekt aan. Op grote velden laat Korrelmest zich prachtig uitstrooien, doch op kleine oppervlakten gaat dat juist zo moeilijk. Men is een Kg. zo kwijt en op de ene plaats ligt zo meer dan op de andere, tenminste als men gewoon uit de hand strooit.

De Pokonfabriek levert Korrelmest in **strooidozen**. Het uitstrooien daaruit gaat zo gemakkelijk, dat het een plezier is om te zien hoe mooi gelijk de korrels verdeeld liggen.

Strooidozen van 1,2 Kg. f. 1.— en 4 Kg. f. 3.—

CHRYSAL.....

U weet het natuurlijk al. Chrysal is het **Snijbloemenvoedsel**. Zoveel genot als U heeft van Pokon als plantenvoedsel, zeker zoveel genot verschaft Chrysal als Snijbloemenvoedsel.

Dat akelige gevoel van: „Wat jammer toch, dat die prachtige snijbloemen altijd zo gauw weg zijn en vanaf dat ik ze kocht, worden ze steeds minder mooi,” dat gevoel wordt door gebruik van Chrysal veranderd in een genotvol gevoel, doordat de bloemen dagelijks mooier worden, er rijker uitzien en dat in huis, waar U ieder uur van de dag Uw bloemen ziet.

Als U gezien heeft hoe prachtig Chrysal Uw snijbloemen houdt, krijgt U een gevoel van wroeging als U vergeten heeft Chrysal in het water te doen en dan constateert: „Daar gaan mijn bloemen al weer verdorren en ik heb ze pas een paar dagen”.

CHRYSAL is ook verkrijgbaar bij de bloem- en zaadwinkels.

	25 gr.	50 gr.	100 gr.	Pond	750 gr.	1 Kg.	2 kg.
Chrysal	35 c.	60 c.	f. 1.10		f. 5.—		f. 10.-
Pokon		35 c.	f. 0.60	f. 2.—		f. 3.50	

Heeft Uw bloem- of zaadwinkel nog geen Chrysal, vraagt U ons dan adressen in Uw omgeving waar het wel te koop is.

H. P. BENDIEN

Pokon-, Korrel- en Chrysal-fabriek - Naarden



Nederlands-Belgische Vereniging van Liefhebbers
van Cactussen en andere Vetplanten

SUCCULENTA

Redacteur: A. J. A. UITEWAAL, Alexander Boersstraat 25huis, Amsterdam-Zuid.

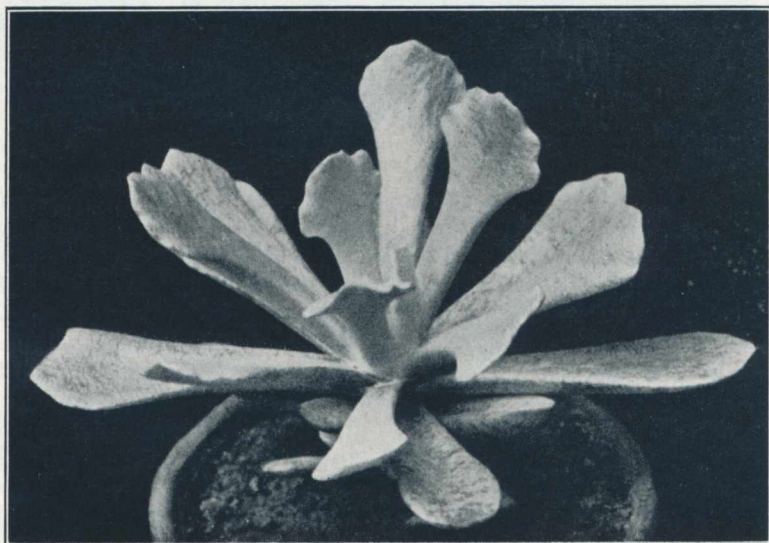
Medewerkers: Dr. H. W. DE BOER, Haren (Gron.) — Dr. B. K. BOOM, Wageningen — A. F. H. BUINING, Hamersveld — J. A. JANSE, Bennebroek — Mej. J. J. E. v. d. THOORN, Apeldoorn, e.a.

Senecio scaposus variëteit

door A. J. A. UITEWAAL.

Het aantal succulente *Senecio*'s is niet bijzonder groot; wanneer we het geslacht *Kleinia* als een afzonderlijk geslacht beschouwen — er zijn redenen dit te doen — is er eigenlijk maar één soort, die men vrij vaak in cultuur aantreft, nl. *Senecio scaposus* D.C., die zeer gemakkelijk van andere succulenten te onderscheiden is door de dichte rozetten van lichtgrijze, pijpvormige bladeren. Ook bij kwekers treft men deze soort nogal eens aan. Haar voornaamste aantrekkelijkheid bestaat hierin, dat de rolronde blaadjes zijn bedekt met een dichte spinnewebachtige, viltachtige beharing, zoals we dat ook bij *Kleinia tomentosa* kennen.

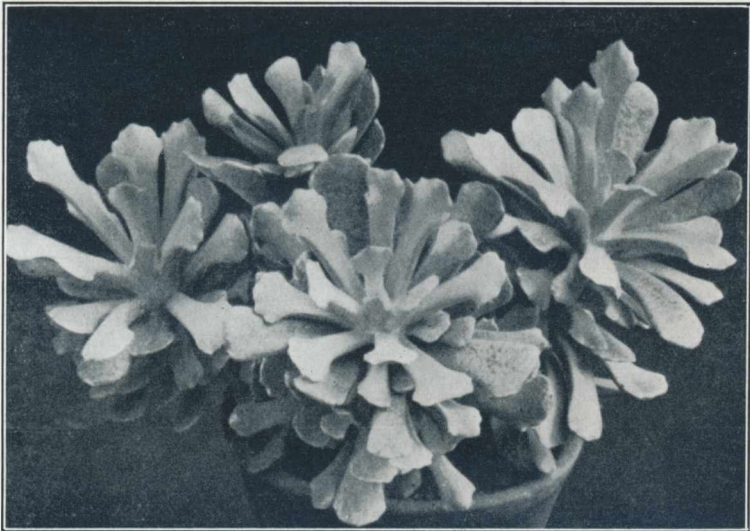
Hooker publiceerde in *Botanical Magazine* (t. 4011; 1843) een plant als *Sen. calamifolius* die veel op *S. scaposus* lijkt, doch „de bladtop vlak, of aan een kant uitgehold (scooped) en min of meer verbreed, als het ware



Senecio scaposus var. (ca 4/5); enkele rozet.

foto: Uitewaal.

bijna lepelvormig...". J. R. Brown geeft in het Amerikaanse tijdschrift van deze vorm een fraaie afbeelding (C. a. S. Jnl of Am. 1941, p. 52), evenals van *Sen. scaposus*. Terecht beschouwt Harvey (in Flora Capensis III, 1865, p. 406) deze door Hooker beschreven plant als een variëteit van *Sen. scaposus* en noemt ze *Sen. scaposus var. caulescens*. *Caulescens* wil zeggen: stamvormend. Karakteristiek is dat voor de variëteit niet, want ook het type vormt een stam, zij het dan misschien ook een kortere stam, waarvan Harvey in zijn beschrijving zegt: „In het wild groeiende soorten gewoonlijk stamloos of met zeer korte stammen”. In de cultuur maakt *Sen. scaposus* zowel korte als lange stammen met vertakkingen. De *Sen. scaposus var. caulescens* zagen wij in de collectie van Mevrouw Grullemans; niet alle blaadjes waren even duidelijk lepelvormig hol nabij de top, sommige in het geheel niet. Heel erg bevreemdt dit ons allerminst, want enig verschil in bladvorm komt dikwijls bij een en dezelfde plant voor, soms zien we zelfs vrij grote verschillen, zoals bij *Cotyledon* en *Adromischus*.



Senecio scaposus var.

foto: Uitewaal.

De plant die wij hierbij afbeelden hebben we uit Engeland meegebracht, we kregen haar onder de naam *Senecio vestitus*. Wij voegen er meteen aan toe, dat deze naam beslist fout is, want *Sen. vestitus* Bergius (Plantae Capensis, 1767) is een totaal andere plant en van weinig of geen belang voor succulentenliefhebbers. H. Jacobsen, in diens beide werken over de vetplanten vermeldt *Sen. vestitus* met als onjuiste auteursnaam die van Berger. Hij schrijft: bladeren forser, wat vlakker en naar boven toe spatelvormig verbreed, zeer mooie soort! J. R. Brown zegt daarover: dit is ongetwijfeld dezelfde plant als hier (dus in het Amerikaanse tijdschrift) afgebeeld werd, want de korte beschrijving past er op en deze plant heb ik ook onder die naam gekregen.

Uit het bovenstaande blijkt ten slotte, dat de plant, waarvan wij hier een afbeelding geven, met geen der genoemde planten identiek is. De soort is het bepaaldelijk niet; de *variëteit calamiformis* ook niet, want niet een

van de blaadjes is lepelvormig uitgehold, hetgeen o.i. niet aan cultuurinvloed geweten kan worden. Op de beschrijving van *Sen. vestitus*, zoals door Jacobsen geïnterpreteerd, past ze ook niet in haar geheel, doch alleen wat betreft de enigszins spatelachtige vorm der bladeren. Het merkwaardige is evenwel, dat slechts enkele blaadjes van onze plant duidelijk spatelvormig zijn, zonder meer. Op de foto, close-up van een nog onvertakte plant, is dat duidelijk te zien. De blaadjes, die zich het eerst ontwikkelden en nu onderaan zitten, hebben duidelijk deze vorm. Een overgangsvorm?

Het opvallende en het karakteristieke van onze plant zijn de naar de top geleidelijk, of meestal min of meer plotseling verbrede bladeren die van tandvormige insnijdingen - of uitsteeksels als u wilt - zijn voorzien, die de randen een golfvormig karakter geven. Misschien een kwestie van smaak, maar velen zullen het met mij eens zijn, dat deze vorm de mooiste is, die van *Sen. scaposus* bekend is. Wij menen deze fraaie plant slechts als een vorm of variëteit van deze soort te moeten beschouwen, tenzij een afzonderlijke vindplaats bekend zou worden en de bladeren constant het kenmerk zouden vertonen, dat haar zozeer van *Sen. scaposus* onderscheidt.

Blossfeldia liliputana Werd.

De kleinste cactus?

door M. G. v. d. STEEG.

In de loop van 1954 ontving ik van de heer Fehser uit Argentinië enkele exemplaren van *Blossfeldia liliputana* Werd. (1937). Het waren onooglijke plantjes, voornamelijk bestaand uit een dikke, min of meer rimpelige, zijdelings afgeplatte penwortel. Van een bovengronds deel was nauwelijks sprake. Dit deel kan eigenlijk het beste als volgt beschreven worden.

Aan de bovenzijde draagt de penwortel een horizontaal vlak, dat van boven bezien op het eerste gezicht ietwat lijkt op een sterk verkleinde, platliggende schijf van *Opuntia microdasys*. In het midden is dit schijfje echter wat ingezonken. De witte stipjes op het groene bovenvlak liggen in de buurt van dit kuiltje wat dichter bijeen en vormen in het centrum hiervan een wit plekje, hetwelk zonder twijfel het vegetatiepunt aanwijst.

Ik ontving de plantjes in de tijd, dat ze in hun vaderland in de rustperiode waren en kon dus vermoeden dat ze in de groeiperiode wat meer boven de grond uitsteken. Inderdaad bleek dat later ook zo te zijn. In de groeiperiode zwellen deze horizontale schijfjes wat op, doch komen ook dan slechts enkele millimeters boven de grond uit.

Aanvankelijk dacht ik, dat het plantje nauw verwant was aan het geslacht *Opuntia*, doch uit de literatuur bleek me dat deze opvatting onjuist was.

Het plantje werd door Blossfeld en Marsoner in 1936 ontdekt in Noord-Argentinië, Prov. Jujuy bij Tumbaya op ongeveer 1500 m hoogte. Blossfeld meent hiermede de kleinste cactus gevonden te hebben en dacht aanvankelijk met een dwerggymnocalycium te doen te hebben. Werdermann ontving datzelfde jaar enige plantjes, doch durfde, bij ontbreken van bloemen, aanvankelijk niet tot een beschrijving over te gaan, vrezende te maken te hebben met een of andere abnormaal ontwikkelde plant.

In Argentinië echter kregen Blossfeld en Marsoner een der plantjes in bloei, hoewel het hun, ondanks alle zorgen, nog niet gelukt was de planten te enten, en zij ook geen nieuwe wortels vormden. Toen deze plant een tweede knop ontwikkelde, werd ze per luchtpost naar Werdermann gezonden. De knop ontwikkelde zich in Europa echter niet verder. Toch was ze wel groot genoeg om na onderzoek te kunnen vaststellen dat de plant in geen der tot nog toe opgestelde geslachten thuis hoorde.

Werdermann¹⁾ stelde daarop in 1937 het geslacht *Blossfeldia* op met tot nog toe als enige soort: *Blossfeldia liliputana*.

Deze publicatie werd door Krainz²⁾ in 1945 aangevuld door een beschrijving van de vrucht en de zaden.

In 1936 meende Blossfeld dat de plant zeer zeldzaam was en hij vroeg zich zelfs af, of zij ooit nog weergevonden zou worden. Deze veronderstelling is niet zo heel erg vreemd, want verscheidene, in onze verzamelingen heel gewone en veel gekweekte cactussen, zijn nimmer in de natuur teruggevonden.

Gelukkig blijkt de plant niet zo zeldzaam te zijn, want Fechser schreef mij haar aangetroffen te hebben in rotsspleten op hoogten van 1500-3000 m, soms zelfs in zulke hoeveelheden, dat meterslange spleten ermede volgegroeid waren. Ook in Peru schijnt de plant voor te komen.

Uit de berichten van Werdermann en Krainz blijkt, dat de planten niet gemakkelijk opnieuw wortels krijgen. Dit klopt met m'n eigen ervaringen. Ik ontving de planten in Juli in uitgedroogde toestand en hoewel zij in mijn kas door de vochtige atmosfeer wel iets opzwellen en zelfs bloeien, is er nu in December nog niets van nieuwe wortels te bespeuren.

Enten schijnt bijzonder moeilijk te zijn. Werdermann bericht, dat Blossfeld in



Blossfeldia liliputana (2 x vergroot)

foto: H. Fechser

Argentinië vergeefse entpogingen deed, terwijl hij zelf poogde op *Harrisia jusbertii* te enten waarvan hij, na enige weken, slechts kon vermelden dat de plant „er nog steeds opzit“.

Fechser heeft het twee maal geprobeerd zonder resultaat te boeken. Johnson meent, volgens Fechser, dat er een verwantschap tussen *Parodia* en *Lobivia* gezocht moet worden^{*)}, wat mogelijk een aanwijzing kan geven bij verdere entpogingen. Zelf entte ik in Augustus twee kleine kopjes op *Opuntia bergeriana*. De kleinste hiervan verdroogde volkomen, terwijl ik van de andere ook nog slechts zeggen kan, dat zij er nog steeds op zit. Op een desbetreffende vraag schreef Krainz mij kortgeleden, dat hij entpogingen opgegeven heeft daar de plant, eenmaal geworteld, goed houdbaar blijkt te zijn.

Op de natuurlijke vindplaatsen is het eigenlijk nooit zeer warm. 's Nachts is de temperatuur vrijwel altijd laag en 's winters is het er beslist koud. Regen valt er

^{*)} Harry Johnson is in „Cactus and Succulent Journal of America“, Nov./Dec. 1954, p. 182, van oordeel, dat deze plant verwant is aan de geslachten *Frailia* en *Parodia*. (Red.).

in de zomer gedurende een zeer korte periode, en dan elke dag wat, doch zelden veel tegelijk. Op de vindplaatsen komen de planten echter zowel voor op plaatsen die snel opdrogen als op plaatsen welke vrij lang vochtig blijven. De relatief grote penwortels, soms wel 12 cm lang, wijzen erop, dat de planten een lange droogteperiode doorstaan kunnen.

De planten vormen kleine kolonies van 4-6 koppen. Deze kopjes worden zelden groter dan 10 mm. Indien men de koppen afsnijdt, ontwikkelen zich vanuit de penwortels nieuwe kopjes. Soms worden groepjes gevonden met een veel groter aantal koppen, doch dan blijken deze later toch uit verschillende, afzonderlijke plantjes te bestaan, waarvan de respectievelijke penwortels zodanig door elkander gevlochten zijn, dat ze slechts met grote moeite ontward kunnen worden. In de natuur bloeien de planten zeer goed en elk kopje geeft 3-4 gele bloemen van ca 1 cm grootte. Zelf kreeg ik bij een tweekoppig plantje op elke kop een bloem, welke, zonder ingrijpen mijnerzijds, rijkelijk zaad voortbrachten, waaruit geconcludeerd mag worden, dat de *Blossfeldia* zelffertil is.

De zaden zijn zeer klein en van dezelfde grootte als het zaad van de fijnzadige *Parodia*'s. Het zaad kiemt vrij gemakkelijk, doch de groei is zeer langzaam; ik acht het kweken uit zaad nog moeilijker dan bij *Parodia*'s.

We kunnen van deze planten, nu ze op de natuurlijke vindplaatsen niet zo uiterst zeldzaam blijken te zijn als *Blossfeld* aannam, importen in grotere aantallen verwachten. Indien we er in slagen de moeilijkheden van het wortelen bij deze importen te overwinnen dan zal de *Blossfeldia liliputana* m.i. voor onze verzamelingen een belangrijke aanwinst worden.

Literatuur: 1) E. Werdermann, *Kakteenkunde* (1937) blz. 161-164; 2) H. Krainz, *Schweizer Garten* (1954) blz. 280.

Bewonderenswaardige geestdrift

(Collecties van Liefhebbers XIV)

Een paar jaar geleden kreeg ik door plantenruil contact met ons medelid P. van Gessel te Oss. Groot was mijn verwondering toen uit één van zijn brieven bleek, dat deze liefhebber blind is. Wie heeft ooit van een blinde cactusliefhebber gehoord?

Deze zomer heb ik een paar dagen bij hem gelogeed en had ik ruimschoots de gelegenheid om zijn verzameling te bewonderen. En die mag er zijn! Hij heeft de beschikking over een platte bak, waarin de planten in de volle grond gekweekt worden. Over deze kweekwijze hebben we samen gesproken, en ik moet zeggen dat de resultaten zo zijn, dat ik zelf nu ook mijn planten in de volle grond kweek. Zijn verzameling bestaat uit een honderdtal planten, o.a. een mooi exemplaar van *Mammillaria polythele*, een mooie *Notocactus leninghausii*, een „grijsaard” en vele andere fraaie planten.

Dat de moeilijkheden bij het kweken van hem groter zijn dan die van een „ziende”, is te begrijpen. Zijn vrouw is echter bij de liefhebberij een grote steun. Zij leest ieder nummer van *Succulenta* voor en zodoende blijft hij op de hoogte van alles wat er in onze liefhebberij omgaat. Jammer genoeg bestaan er geen boeken in brailleschrift over succulenten.

We hebben samen voor de bak gezeten en de planten bewonderd, ieder op zijn eigen manier. Ik heb van de fraaie vormen en kleuren genoten, hij alleen van het bestaan der planten en van het „weten”, dat zij goed groeien en bloeien. Voor hem is het een ontspanning, om na het werk — hij vervult met opgewektheid zijn werkzaamheden als correspondent in de Engelse taal bij de N.V. Organon te Oss — zich met plantenkweken bezig te

houden; dit argument geldt ook voor vele „zienden”. Een gezegde luidt: „een mens zonder liefhebberij is een arm mens”, maar een blinde die zoveel liefde voor planten heeft, dat het betasten en de wetenschap, dat zij goed groeien en bloeien hem vreugde verschaft, beschikt over eigenschappen, die zeldzaam zijn en waarvoor wij de grootste bewondering moeten hebben.

M. KROL.



De heer van Gessel met zijn trouwe begeleider bij zijn planten.

Naschrift van de Redactie.

Het bovenstaande doet ons aan de geschiedenis denken van Johann Andreas Auge (1711—ca. 1805), een op oudere leeftijd blind geworden, bekend tuinman en waar plantenliefhebber, die veel plantenmateriaal in Zuid-Afrika verzamelde; hij vergezelde Thunberg als gids. Een uitgebreid herbarium, door hem bijeengebracht, geraakte uiteindelijk in het bezit van Prof. Jan Burman (zie uitvoeriger o.a. in *Succulenta*, 1941, p.p. 61-62). Een aandoenlijke geschiedenis van de oude Auge geeft Lichtenstein, waarvan een uittreksel in „*Personalia of botanical Collectors at the Cape*” door Prov. Macowen, in *Transact. Philos. Soc. Vol. IV, 1884-'88* voorkomt.

Eerst enkele jaren geleden stierf in Engeland de op hoge leeftijd langzamerhand geheel blind geworden enthousiaste succulenteliefhebber Richard S. Farden. Verscheidene jaren was hij voorzitter en later ere-vice-voorzitter van de *Cact. and Succ. Soc. of Gr.-Britain*. Hij was vooral een enthousiaste Haworthialiefhebber, jarenlang waren wij met hem over deze planten in correspondentie. Slechts met de grootste moeite wist hij zijn bevindingen vast te leggen, zijn brieven moest hij laten schrijven. Op het laatst, op zeer hoge leeftijd en totaal blind geworden, was hij genoodzaakt zijn liefhebberij op te geven, zijn plantenverzameling schonk hij aan de Kew-Gardens. Onnodig te zeggen, dat de geestdrift van zulke plantenliefhebbers ons ontroert.

UITEWAAL.

CORRECTIE: Naar aanleiding van het antwoord van de heer v. d. Steeg op vraag 3 (*Succ.* '54, p. 64) maakt de heer Wilboorts de redactie op een vergissing attent, waarvoor wij clementie vragen. Het moet daar zijn CO_2 en niet Co_2 .

Over verpotten en nog wat.

Gelukkig is het voorjaar weer in zicht en moeten we er dus langzamerhand aan gaan denken, onze planten te verpotten. Misschien zijn sommigen daar zelfs al mee bezig, maar de meesten zullen toch nog wel moeten beginnen. Hebt u de grond al samengesteld en heeft u die de afgelopen winter al eens omgezet? Dat omzetten, zodat alle grond goed kan doorvriezen, is vooral bevorderend voor een goede structuur van de grond. Voeg dan nu ook nog de nodige kunstmest toe. Het is voldoende, wanneer u per emmer grond ongeveer een flinke handvol thomasslakkenmeel neemt; deze kunstmeststof bevat 16 á 17 % fosforzuur en 40 tot 60 % kalk. Wel wordt het hoog tijd, als u dit nog aan de grond moet toevoegen omdat anders het fosforzuur erg laat ter beschikking komt van de planten; fosforzuur is namelijk niet direct oplosbaar. Degenen, die denken dat het misschien al te laat is, kunnen - een iets kleinere hoeveelheid - superfosfaat gebruiken dat 14-20 % fosforzuur bevat. Wel dient u dan ook nog wat kalk toe te voegen, b.v. kalkmergel, ± 70 %, of dolomiet (magnesiakalkmergel), dat ± 75 % koolzure kalk en ± 8 % koolzure magnesia bevat. Magnesia, dat mogelijk ook onze planten ten goede komt, treedt als kunstmeststof steeds meer op de voorgrond. Magnesia komt ook voor in patentkali, waarvan ik eveneens een tot anderhalve handvol aan mijn grondbmengsel per emmer toevoeg. Patentkali geeft sterke, harde planten. Het is beter voor onze planten dan de gewone kali, die nogal veel chloor bevat wat voor onze planten niet gewenst is. Patentkali is voor planten direct opneembaar, het bevat ongeveer 26 % kali, ongeveer 20 % magnesiumsulfaat en hoogstens 3 % chloor.

Stikstofmeststoffen gebruik ik niet, omdat deze de planten te veel opjagen, waardoor ze zwak worden. Misschien dat deze meststof voor Phyllo's of Pereskia te gebruiken zou zijn, doch dan kunt u het beste Pokon nemen, dit bevat 16 % stikstof (waarvan 8,3 % snelwerkende salpeterstikstof), 21,5 % fosforzuur en 27,5 % kali.

Gebruik de grond, waarin de planten verpot worden, niet als die te nat is. Als de grond veel klei of löss bevat en bij het verplanten te vast wordt aangedrukt, bestaat er kans, dat de bovenlaag hard wordt en de lucht dus wordt afgesloten, waardoor de grond gemakkelijk zuur wordt met als gevolg, dat de wortels afsterven. Om dit te voorkomen is het heel goed om cokesgruis door de grond te mengen.

Heeft u er wel aan gedacht de potten goed schoon te maken; het is immers te mal, om een prachtige plant in een pot te zetten, die besmet is met rottingsbacillen. Bedenk, ook al is een pot een jaar niet meer gebruikt, dat er zelfs ook dan nog veel kans bestaat dat die bacillen, wier levenskracht vaak onbegrijpelijk groot is, nog leven. Dus: de potten in kokend water alvorens ze te gebruiken.

Als u vrij laat gaat verpotten, hebben enkele planten al duidelijk knop of is de aanleg daarvan reeds te bespeuren. Zulke planten verpot men bij voorkeur na de bloei. Dit zijn veelal o.m. *Notoc. haselbergii*, *Ereus scheerii*, *E. knippelianus*, *Gymnoc. lafaldense*, *Rebutia violaciflora*, *R. senilis*, *R. marsoneri* of andere *Rebutia*'s, en ook *Aporocactus*. Deze planten vormen bij mij meestal in Februari al knop, dit jaar zijn verschillende soorten veertien dagen later, mogelijk omdat er zo weinig zon was.

Wanneer u nu, stuk voor stuk, zo al uw planten weer in handen krijgt, kijk dan eens goed of u misschien ook spint ontdekt, u weet wel, dat onhebbelijk, klein, oranjeachtig diertje, dat vooral goed bemerkbaar is als de temperatuur wat oploopt. De bestrijding daarvan kan trouwens ook het beste plaats vinden bij een temperatuur van ongeveer 20 gr. C., en, indien u Parathion gebruikt, bij hoge luchtvochtigheid. Bedenk vooral, dat Parathion zeer giftig is. Ik ben bezig proeven te nemen met enkele niet-giftige bestrijdingsmiddelen; misschien dat ik later, misschien ook op de Grasheuvel, over de resultaten nadere mededelingen kan doen. *Crassula*'s niet met Parathion bespuiten, verschillende soorten kunnen er bepaald niet tegen!

Van enkele kanten hoorde ik over minder goede resultaten bij het gebruik van Parathion, in bijna al deze gevallen waren deze slechte resultaten te wijten aan gemaakte fouten. Parathion doodt weliswaar het ongedierte, doch de eitjes blijven ongedeerd en deze kunnen dus enige dagen later uitkomen, waardoor het euvel opnieuw optreedt. Wanneer u met Parathion werkt, moet u, om een goed eindresultaat te verkrijgen, de bewerking een of twee maal herhalen met een tussentijd van ongeveer negen dagen. Zoals reeds gezegd werd, moet de behandeling geschieden bij een temperatuur van minstens 20 gr. C. en bij een hoge luchtvochtigheid; dit laatste kunt u bereiken door een bak water op de kachel in de kas aan de kook te brengen.

P. K. LENSSELINK.

De vensterstructuur van het geslacht *Lithops* bij doorvallend licht

door Dr. H. W. DE BOER.

V. LITHOPS GRACILIDELINEATA; LITHOPS VALLIS-MARIAE.

In hoofdstuk IV van dit artikel (zie Succulenta 1954, no. 5) is gewezen op de overeenkomst van de vensterstructuur bij de 7 (8) leden van de pseudotruncatellagroep. We hebben gezien, dat de 4 leden van deze groep, welke de meeste overeenkomst vertonen, worden gevonden in de districten Windhoek en Gobabis; we kunnen om deze vindplaatsen een denkbeeldige lijn in ovaalvorm trekken (zie kaart); buiten deze lijn groeien nog 3 leden van deze groep (zie no's 5, 6 en 7), welke in uiterlijk voorkomen iets meer van de 4 binnen de lijn aangetroffen variëteiten afwijken.

Hoe staat het nu met de vensterstructuur van twee *Lithops*soorten, welke nog iets verder verwijderd in het Oosten van Groot-Namaland en in Damaraland voorkomen? We bedoelen:

I. *Lithops gracilidelineata* Dtr., waarvan drie vindplaatsen worden opgegeven (zie kaart: 8a, 8b en 8c):

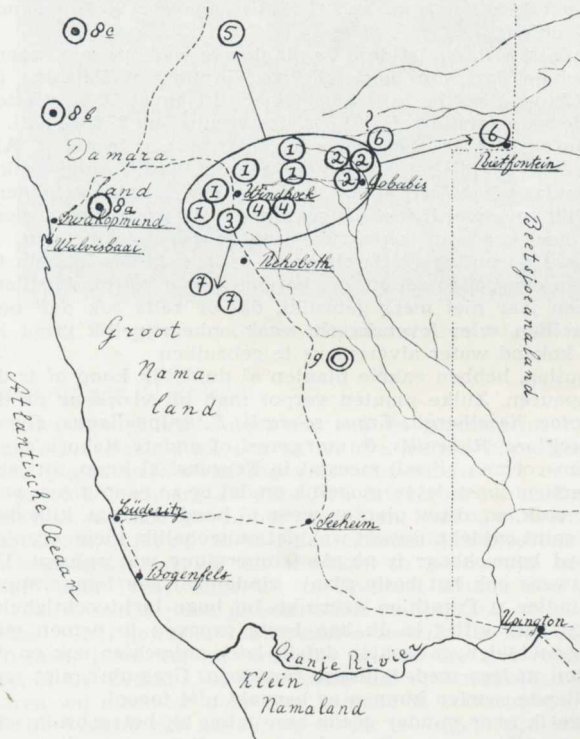
a. 50 km O.N.O. van Swakopmund; b. Ais, aan de voet van de Brandberg; c. ten Zuiden van de weg van Franzfontein naar Oudje.

II. *Lithops vallis-mariae* (Dtr. et Schwant.) N. E. Br., groeiende in het district Gibeon op de „Brandtsfarm”, 20 km ten Oosten van het station Mariental (zie kaart, bij 9).

I. LITHOPS GRACILIDELINEATA.

Het bovenvlak vertoont een aantal vrij smalle roodbruine lijnen, welke hun oorsprong aan de rand van de spleet hebben en zich hier en daar vertakkende, naar de buitenrand doorlopen; bij sommige exemplaren ziet men slechts enkele vertakkingen, bij andere is dat aantal echter zo groot, dat men van een netwerk van

lijnen kan spreken; bij weer andere planten is de doorlopende vertakking der lijnen uiteengevallen in een aantal streepjes en stippen, waarvan de samenhang slechts nauwelijks is te zien. De kleur is grijsachtig wit, soms met een blauwe, dan weer met een min of meer rose tint; in dit laatste geval, vooral als dit gepaard gaat met sterk vertakte lichtbruine lijntjes, is het betreffende exemplaar nauwelijks van sommige exemplaren van *Lithops farinosa* te onderscheiden. *Lithops gracilidelineata* heeft gele bloemen en bloeit bij ons in het begin van Augustus. De pseudotruncatellagroep bloeit eind Juni tot midden Juli, alle overige *Lithops*soorten in September-October.

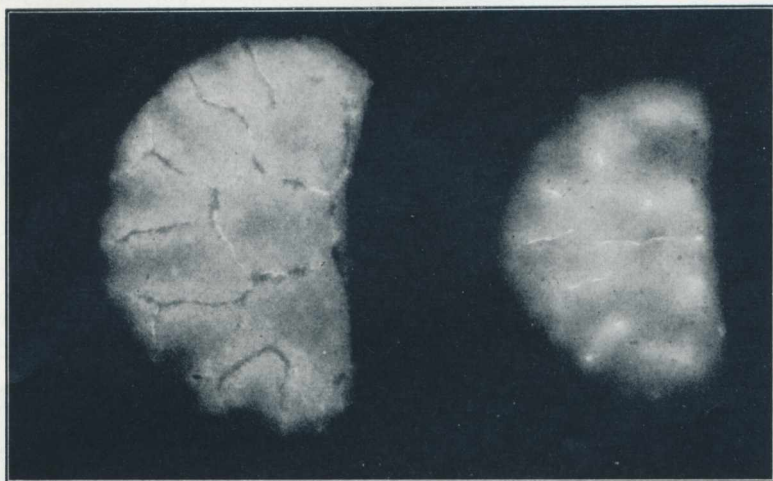


Het venster vertoont bij doorvallend licht (zie foto I) een aantal donkere lijnen, die zich in een omgeving bevinden, welke iets lichter is dan de rest van het venster; in die lichtere gedeelten zijn vrij vaag een aantal niet scherp begrensde, nog lichtere vlekjes te zien, die dezelfde rangschikking hebben als de miniatuurvensters bij de pseudotruncatellagroep.

Op grond van deze vage overeenkomst met de structuur bij doorvallend licht van het venster van de pseudotruncatellagroep, mede in verband met de bloeitijd, kom ik tot de conclusie, dat *L. gracilidelineata* een verre verwantschap vertoont met de pseudotruncatellagroep en als een overgangsvorm van die groep via *L. farinosa* en/of *L. dendritica*, naar een andere, niet meer aan deze groep verwante soort kan worden beschouwd.

II. LITHOPS VALLIS-MARIAE.

Deze Lithops heeft eveneens een vrij licht grijze kleur, welke vaak naar het vuilgele trekt. Sommige exemplaren vertonen op het bovenzvlak geen enkele lijn, andere echter wel; deze lijnen zijn min of meer vertakt, soms slechts vaag aangeduid, dan wel veel duidelijker, over het algemeen vrij breed, niet scherp begrensd



I. Links: *Lithops gracilidelineata*; II rechts: *Lithops vallis-mariae* (x 3).

foto: Dr. de Boer.

en lichtbruin van kleur; ze corresponderen veelal met rimpels in het bovenzvlak. Sommige planten hebben een „kammetje”, dat van het midden van de rand van de spleet naar het midden van de buitenrand loopt. Door een eigenaardige, zeer fijne rimpeling van het bovenzvlak, slechts met een loupe te zien, voelt het bovenzvlak iets ruw aan, wanneer men daar met de vingertop over strijkt. De bloemen zijn geel en verschijnen bij ons in September. *)

Het venster (zie foto II) vertoont bij doorvallend licht een geheel ander beeld dan de pseudotruncatellagroep. De bij opvallend licht bruine lijnen zijn bij doorvallend licht niet te zien; slechts de „kam” vertoont een lichte lijn, verder treden een aantal (10 à 12) soms vrij scherp begrensde ronde tot langwerpige, lichte vlekken naar voren, welke regelmatig over het gehele venster zijn verdeeld en overeenkomen met puntjes of verdiepingen in het bovenzvlak.

Van enig verband met de pseudotruncatellagroep is bij *Lithops vallis-mariae* op grond van de vensterstructuur bij doorvallend licht niets te bespeuren.

*) Daar ik van deze soort slechts een klein aantal volwassen exemplaren heb, die in 1953 spaarzaam en in 1954 door gebrek aan zonneschijn in 't geheel niet bloeiden, vermeld ik de bloeitijd met enig voorbehoud.

Het kweken van Cereussen

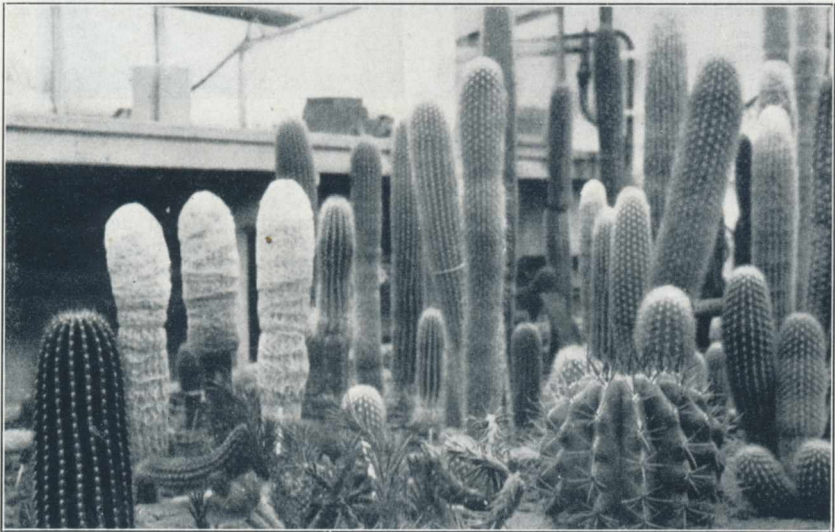
door Dr. W. CULLMANN, Marktheidenfeld a. Main.

In de liefhebberscollecties treffen we voornamelijk kogelvormige cactussen aan; we zien veel *Lobivia's*, *Rebutia's* en *Mammillaria's*, maar slechts zelden mooie Cereussen. Wanneer men aan een liefhebber vraagt of hij geen belangstelling heeft voor zuilvormige cactussen, dan hoort men steeds, dat voor het kweken van *Cereus* een kas noodzakelijk is en maar weinig liefhebbers een kas bezitten.

Ik zou er daarom op willen wijzen dat elke liefhebber, mits hij een zonnige tuin heeft, zonder buitengewone moeilijkheden Cereussen kan kweken. Ik had vijftien jaar lang geen kas, niettemin heb ik, uit zaad, mooie Cereussen gekweekt. Alleen de liefhebber, die op de vensterbank is aangewezen, moet van het kweken van de meeste Cereussoorten afzien.

Voor kleinere Cereussen kan men met een diepe broeibak volstaan. Worden de planten groter, dan verdient een voor Cereussen geschikte kas de voorkeur. Zo'n kas kan men uit broeiramen samenstellen; de vorm daarvan is van geen belang. Een ideale kas voor Cereussen kan men maken van balken, verbonden door latten, die aan de voor- en achterkant door afneembare broeiramen worden afgesloten. De kas wordt verder met z.g. oprolbaar glas, Bizella-glas *) overtrokken, d.i. een fijn gaas, dat met een doorzichtige, glasachtige massa is bedekt. Dit oprolbare glas wordt met behulp van heel dunne latjes vastgespijkerd. Ik heb met een kunstmatige hoogtezoon proeven genomen en vastgesteld, dat dit oprolbare glas het ultraviolette licht vrijwel ongehinderd doorlaat. In een dergelijke kas groeien de planten voorspoedig en krijgen ze een prachtige bedoorning. Sinds ongeveer een vijftal jaren kweek ik mijn planten in een gewone kas, maar ik heb geconstateerd, dat de kleurenpracht van de bedoorning achteruit is gegaan. Daarom heb ik weer een nieuwe kas met oprolbaar glas gemaakt, die ik sinds kort in gebruik genomen heb.

In mijn kas kunnen Cereussen van Mei tot en met September verblijven, bij koel weer houd ik de kas gesloten. Een gelegenheid om te luchten moet in het dak worden aangebracht, opdat de opstijgende warmte ontwijken kan. Men houde de planten steeds lichtelijk vochtig en men nevele rijkelijk bij zeer warm weer, echter niet overdag bij felle zon, doch bij voorkeur in de vroege morgen. In de winter mogen de planten gerust naar een, wat het licht betreft minder gunstige plaats overgebracht



Van links naar rechts: *Trichocereus schickendantzii*, 3 *Espositoa melano-stele* en daarnaast verschillende Haageocereussen; rechts op de achtergrond *Espositoa's* en *Cleistocactus strausii*.

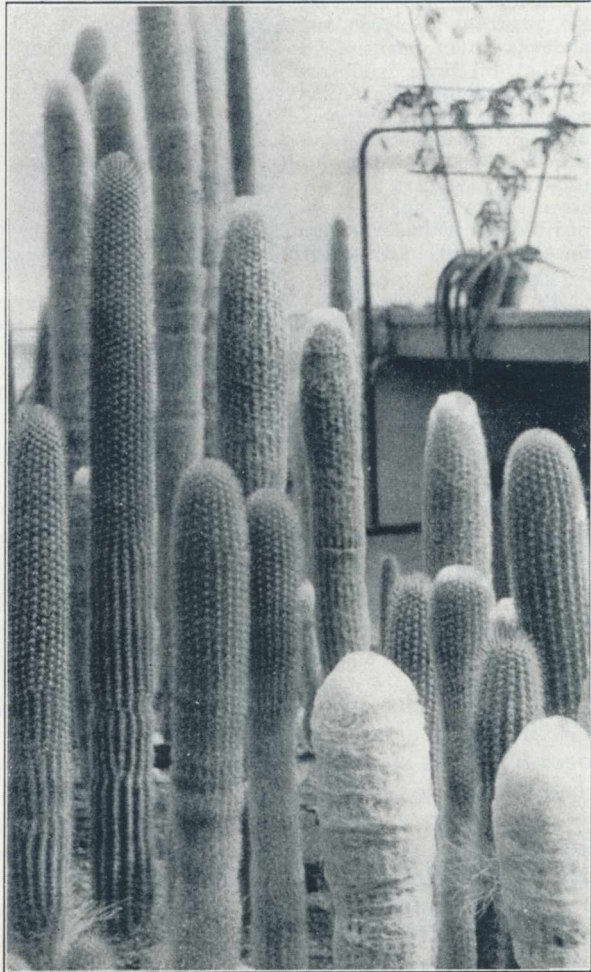
foto, Dr. Cullmann.

worden, waar men ze dicht opeen kan plaatsen. De beste temperatuur is ongeveer 3-10 gr. C. Om de twee à drie weken een klein beetje gieten. Natuurlijk moeten planten, die 's winters tamelijk donker hebben gestaan, als ze in het voorjaar weer naar buiten komen, eerst gedurende een tot drie weken wat geschermd worden. Nadien is geen beschaduwen meer nodig, ook al omdat de oprolbare glasbedekking het felste licht een weinig dempt. Het is vanzelfsprekend, dat bij zeer warm weer voor vochtige lucht en vochtige grond gezorgd moet worden. Dank zij het ultraviolette licht, dat het oprolbare glas doorlaat, behoeft men niet bevreesd te zijn, dat de planten geil worden, dit heb ik gedurende vele jaren tot mijn tevredenheid kunnen vaststellen.

Als grond neem ik gezonde, voedzame, voldoende leem en zand bevattende tuinaarde, b.v. 1/10 turfmolm, 2/10 leem, 3/10 grof zand en 4/10 goede, oude grond. Matig bemesten van Mei tot Augustus schaadt niet. Haageocereussen ente men op *Trichoc. spachianus*.

Nu in het kort iets over de kwestie, welke Cereussoorten het gemakkelijkste te kweken en het mooiste zijn. Dank zij de „cactusjagers” beschikken we tegenwoordig over een grote keus van fraaie zuilcactussen, die ons, wanneer we er enige zorg aan besteden, nooit zullen teleurstellen. Voor alles wil ik wijzen op de Cereussen, die in een wit gewaad gekleed gaan, en verder op de gekleurde Cereussoorten, planten die ons bekoren door hun bontgekleurde dorens.

Er zijn een groot aantal goed groeiende en tamelijk sterke, witte zuilvormige soorten. Een van de mooiste is de zuiver witte, dicht beborstelde vorm van *Cleistocactus strausii*, die evenwel ook 's winters, zoals bijna alle *Gleisto-*cactussen, vrij vaak een weinig water nodig heeft. Niet minder fraai zijn de *Espostoa*'s met hun als met witte wol omsponnen plantenlichaam. Vlugge groeiers zijn *Esp. sericata* en *Esp. lanata*, met hun wollige kuiven. Als deze planten tien tot twaalf jaar oud zijn vormen ze spruiten, die hen een interessant uiterlijk geven. Sterk en dicht wit tot geelachtig bedoord is *Weberbauerocereus fascicularis*.



Vooraan van links naar rechts: 2 *Thrixanthoc. blossfeldiorum*, 2 rode *Haageocer. chosicensis*, 2 *Espostoa (Pseudoespostoa) melanosteles*; achter links: *Cleistoc. strausii*; midden: *Esp. lanata* en *Esp. sericata*; rechts: *Haageocereus pseudomelanosteles*. foto, Dr. Cullmann.

Van de geel getinte zuilvormige soorten zijn *Haageocereus pacalaensis* en *Haageocer. laredensis*, en de verschillende soorten van het geslacht *Seticereus*, van welke de oude *Setic. aurivillus-icosagonus* algemeen bekend is, bijzonder mooi en ze groeien gemakkelijk.

Tot een verzameling Cereussen behoren eveneens de prachtig rode en roodbruine zuilen van *Haageocer. chosicensis* en *Haageocer. olowinskianus*, *Cleistocactus tupigenis*, *Cleistoc. buchtienii*, *Denmoza erythrocephala* en de roodstekelige vormen van *Oreocereus*.

Bij deze gelegenheid zou ik ook op de waardevolle nieuwe vondsten van kleurige, prachtig behaarde en bestekelde zuilcactus van de cactusjager Ritter de aandacht willen vestigen. Er zijn reeds zaden van deze soorten in de handel verkrijgbaar, nl. bij Frau Hildegard Winter, Fechenheim, Frankfurt a. Main.

De genoemde soorten maken slechts een klein deel uit van de vele fraaie Cereus-soorten, die ook de liefhebber zonder een kas kweken kan. In het algemeen kan ik vooral de geslachten *Cleistocactus*, *Haageocereus* met inbegrip van *Peruvocereus*, *Espostoa*, *Oreocereus* en *Seticereus* aanbevelen. Wanneer men de planten van deze geslachten 's zomers niet laat verdrogen, zullen ze nooit teleurstellen. De *Cleistocactus* en de *Haageocereussen* zullen bij de hierboven aangegeven cultuurmethode goed bloeien wanneer ze tien tot twaalf jaren oud zijn. *Cleistoc. smaragdiflorus* met zijn eigenaardige, smaragdgroene, rood gespitste bloemen, bloeit reeds in het vierde of vijfde jaar.

Beschikt men over wat meer ruimte, dan kan men ook nog verschillende soorten van *Trichocereus* kweken. Als men in onze bekendste soorten om te enten, zoals *Tr. spachianus*, *Tr. macrogonus*, *Tr. schickendantzii* en verder *Harrisia jusbertyi* niet het mes zet, doch deze een vier- tot tiental jaren ongestoord laat groeien, dan wordt men met prachtige bloemen van ongeveer 20 cm grootte beloond.

Het zou me verheugen, wanneer ik door mijn uiteenzettingen enkele lezers tot een poging, om Cereussen te kweken, kan aansporen; zij zullen later bepaald grote vrienden van de Cereussen worden, wanneer de hierboven aangegeven cultuurwijzingen slechts enigermate opgevolgd worden. (vert. Uitewaal).

*) Waarschijnlijk soortgelijk materiaal, dat bij ons als *Windolite* in de handel is.

Crassula argyrophylla Diels.

Crassula argyrophylla Diele ex Schonl. & Baker f. in Journ. of Botany XL, 290, 1902.

Het plantje, dat op de foto is afgebeeld, vond ik begin December 1952 in de succulentenkas van de Utrechtse Hortus onder de naam *Crassula rogersii*. Ik was bijzonder gecharmeerd door de mooie verhoudingen, die de plant vertoonde en het is eigenlijk onbegrijpelijk, dat men deze plant niet veel meer ziet, vooral nu mij gebleken is, dat de cultuur niet moeilijk is. Stekken groeien snel en reeds na één jaar bloeit een éénjarige stek betrekkelijk rijk. Determinatie leverde weinig moeilijkheden op, want de plant is nogal karakteristiek; het is *Crassula argyrophylla* Diels.

Deze soort is gemakkelijk te herkennen aan de dichte, grijsachtige beharing, die vrijwel de gehele plant bedekt. De bladen zijn dik, omgekeerd eirond en wat scheef; ze staan dicht opeen, zodat bij een juiste cultuur rozetten worden gevormd. In de natuur blijven de bladen vrij klein, nl. tot 2,5 x 2 cm, doch onder onze cultuuromstandigheden worden ze nog al wat groter nl. tot 5,5 x 3 cm. De bloeiwijze is tuilvormig en eindstandig; uit het midden van de rozet groeit namelijk in de nazomer een bloeistengel van ongeveer 10 cm lengte, die zich aan de top in drieën vertakt nl. in een recht doorgaande hoofdtak en 2 kleinere zijtakken, die gesteund worden door een tot 1 cm lang schutblad, even hogerop herhaalt zich deze vertakkingswijze en dan nog eens, zodat de gehele bloeiwijze een open en tuilvormig aanzien krijgt. De kroonbladen zijn wit en uitstaand, de helm-

*Crassula argyrophylla*

foto: Dr. Boom

knoppen zijn geel. De nieuwe groei vindt plaats uit een knop, die aan de voet van de bloeistengel staat.

De enige soort, waarmede men *C. argyrophylla*, althans in bloemloze toestand, kan verwarren, is *C. dubia* Schönl. en het is zelfs niet altijd gemakkelijk deze twee soorten in vegetatieve toestand uit elkaar te houden. *Crass. dubia*, die in handelskeuken gewoontlijk voorkomt onder de naam

C. rotundifolia, bloeit evenwel in de zomer, zodat men de bloeiwijzen van beide soorten niet vaak naast elkaar aantreft. De rozetten van *C. dubia* zijn min of meer mosselvormig, d.w.z. de jongere bladen staan eigenaardig recht op en scheef ten opzichte van elkaar, hetgeen bij onze plant niet voorkomt. De kleur van de bladen van *C. dubia* is meer blauwgroen, de beharing is veel fijner, de bewimpering is duidelijker. De bloemen zijn geheel anders, de kroonbladen van *C. dubia* hebben namelijk de topklier, die zo typisch is voor de soorten van de sectie Globulea, terwijl de kroonbladen van *Crassula argyrophylla* normaal zijn.

C. argyrophylla werd in 1884 door de Duitse botanicus Diels in Transvaal ontdekt; volgens Schönland groeit de soort algemeen in de heuvels rondom Pretoria en elders in Transvaal en is zij verspreid tot in Rhodesia. Het is mij niet bekend, wanneer de soort in cultuur werd gebracht.

B. K. BOOM.

Vragenrubriek.

De heer P. J. Hellemans, Antwerpen stelt de volgende vragen :

1. Vele van mijn Lobiviazaailingen, vooral die welke behoren tot de famatimensis-groep, hebben een zeer droog en sponsachtig vlees. Aan wat is dit te wijten? Deze zaailingen hebben verleden jaar in zeer alcalische aarde gestaan.
2. In de zomer heb ik last van ongedierte, kleine lichte diertjes, welke veel gelijken op pissebedden in miniatuur, deze diertjes dringen tussen de onderlaag en de ent van pas geënte planten, zij vreten aan de kernen, zodat de enting mislukt. Welk soort ongedierte is dit, en wat is het beste bestrijdingsmiddel?
3. Tegenwoordig wordt voor bakcultuur veel gebruik gemaakt van zogenaamd Vitrexglas, in Nederland Windolite, voldoet dit product in de praktijk goed?
4. Mijn kasje is tegen een muur gebouwd en ik heb bemerkt, dat verschillende zaailingen van Cereussoorten vooral *Harrisia* naar de muur of de donkere zijde toegroeien, wat is daarvan de oorzaak?

VERZOEK. De heer D. R. Meesters, Bremstraat 8 te Arnhem, verzoekt kasbezitters nogmaals vriendelijk doch dringend - zulks met het oog op een publicatie - alsnog ten spoedigste op te willen geven de wijze en de kosten (ook zo mogelijk van vorige winters) van de verwarming van hun kas, de maten van de kas, de manier van dekken, enz. Zie Succulenta 1953, p. 72.

BOEKBESPREKING.

„Handbuch der sukkulenten Pflanzen; Beschreibung und Kultur der Sukkulanten mit Ausnahme der Cactaceae“, door H. Jacobsen. Uitg. VEB Gustav Fischer Verlag, te Jena.

Tijdens het eerste congres van de I.O.S. in 1950 te Zürich verklaarde de heer H. Jacobsen, „Gartenoberinspektor“ van de botanische tuin te Kiel in Duitsland zich bereid om volledige lijsten samen te stellen van de geslachten en soorten van alle beschreven succulente planten met uitzondering van de Cactaceae. Dat hieraan een grote behoefte bestaat behoeft geen betoog. Met belangstelling hebben wij uitgezien naar het resultaat van dit werk.

Voor mij ligt nu het eerste deel van dit handboek, met 519 foto's en 2 kleurendrukken.

Dit eerste deel telt 614 bladzijden en behandelt in alfabetische volgorde de geslachten *Abromeitiella* tot en met *Euphorbia*. Velen onder onze lezers kennen de boeken van dezelfde schrijver „Die Sukkulanten“ 1933 of „Succulent Plants“ 1936 en 1946. Dit nieuwe werk is op dezelfde wijze geschreven als de vorige. Alvorens tot beschrijving der geslachten en soorten met de synoniemen over te gaan, wordt o.a. eerst uitvoerig de kweekwijze van de succulente planten besproken. Vooral de kweekmethode is bijzonder belangrijk. De resultaten die de heer Jacobsen bereikte in Kiel, in het noorden van Duitsland, zijn opvallend goed. Wij weten allen hoe moeilijk het is juist deze succulente planten in ons klimaat goed te kweken.

Zowel voor liefhebbers als voor beroepskwekers is het belangrijk een naslagwerk bij de hand te hebben. Wij zijn van oordeel, dat de heer Jacobsen er in is geslaagd een voortreffelijk boek te schrijven, dat door een ieder die belang stelt in de succulenten met aandacht zal worden gelezen en gebruikt. Prachtige foto's van zeldzame planten uit Afrika, naast vele afbeeldingen van behandelde soorten, verluchten het werk. Het goede papier, waarop de duidelijke tekst en de afbeeldingen gedrukt zijn, verhoogt de waarde ervan.

Wij zien met belangstelling uit naar de beide volgende delen, die respectievelijk de geslachten *Fockea* tot en met *Zygophyllum* en de *Mesembryanthemaceae* zullen behandelen. Niettegenstaande de prijs van dit deel, nl. 58 D.M. (het complete werk kost ca. 140 D.M.) zal een ieder, die op een of andere wijze met deze planten te maken heeft, dit boekwerk willen bezitten.

A. F. H. B.

„Wat in het wild groeit en bloeit op Curaçao, Aruba en Bonaire“, Zakflora door Fr. M. Arnoldo. Uitg. van de Natuurw. Werkgroep Nederl. Antillen, No. 4, 8°, 171 pgs., 156 fotogr. afb. (Prijs f 4.— A. Crd.).

Zoals wij in Nederland al vele jaren populaire flora's kennen ten behoeve van de niet botanisch geschoolde plantenliefhebbers, is er nu ook zulk een flora voor de Antillen verschenen. Een werkje, waarvan een ieder groot nut zal hebben, die zich voor de flora van deze eilanden interesseert en ongetwijfeld een lang niet gemakkelijk werkstuk voor de auteur, ook al steunt hij op een reeds eerder op meer wetenschappelijke wijze samengestelde flora. Voor ons is deze flora natuurlijk interessant in verband met de op Curaçao in het wild groeiende Cactaceae. Het blijkt uit dit boekje dat er, behalve het geslacht *Melocactus*, nog 8 soorten van andere genera op deze eilanden voorkomen. Bij het geslacht *Melocactus* lezen wij: „Van dit plantengeslacht zijn vele soorten beschreven, die moeilijk uit elkaar te houden zijn.“ Wij mogen ons als cactusliefhebbers wel eens afvragen: „Moet dit zo blijven?“ Ligt het niet in de eerste plaats op de weg der ernstige liefhebbers te trachten hier klaarheid te verschaffen? Wij doen alle moeite om geslachten uit andere streken compleet in ons bezit te krijgen en er alles van te weten te komen, ons eigen rijksdeel komt er echter maar pover van af. Deze planten zijn lastig te kweken, dat is bekend, maar wat niet bij ons groeit, groeit wellicht daar beter. Laten we hopen, dat zich eens een werkgroep vormt om dit moeilijke geslacht nomenclatorisch, en ook wat de cultuur betreft, te bestuderen.

Rest ons nog te vermelden, dat het werkje geïllustreerd is met prachtige foto's, die ons een flauwe voorstelling geven van de pracht en de weelde van deze tropenflora op de Antillen.

J. A. J.

VOOR DE BIBLIOTHEEK.

Dank zij de vrijgevigheid van Mevr. Grullemans, werd onze bibliotheek verrijkt met „Cactussen“ een prachtig geïllustreerd boekwerk. Het werd geschreven door Walther Kupper; het verscheen ook met een Duitse tekst. Het werk, dat in België het licht zag, heeft veel gemeen met de bekende Verkade albums; binnenkort hopen wij het in Succulenta te recenseren.

Verder werd onze bibliotheek verrijkt met een fraai geïllustreerde zakflora, voornamelijk bestemd voor hen, die zich voor de flora (w.o. verschillende cactussen) van de Nederlandse Antillen interesseren.

Overpeinzingen bij het 900ste lid.

Tot mijn genoegen heb ik enige tijd geleden vernomen, dat binnen korte tijd het duizendste lid wordt verwacht en dit feit zal ongetwijfeld niet onopgemerkt voorbij gaan. Het zal voor de Vereniging een historisch moment worden, want het demonstreert, dat we op de goede weg zijn. Voor een Vereniging als de onze is een duizendtal leden vrij veel en wij kunnen aannemen, dat langzamerhand het grootste deel van hen, die zich met succulenten bemoeien, tot onze Vereniging is toegetroten. Dit is een gelukkige omstandigheid, niet zo zeer, omdat 1000 leden evenzovele contributies betalen, maar omdat zij te samen veel kunnen presteren. Verder is er een goede kans, dat zich onder deze 1000 leden mensen bevinden, die iets meer voor de studie van de succulenten kunnen betekenen dan het gemiddelde lid. Het zijn deze leden, over wie ik iets wil schrijven, want zij zijn het, die er voor moeten zorgen, dat het de Vereniging goed blijft gaan.

Want momenteel gaat het goed, niet omdat we nu 900 leden hebben; het is juist omgekeerd, we hebben deze leden, omdat het goed gaat. En de zaak floreert, omdat we beschikken over een helaas klein aantal leden, die in staat zijn het tijdschrift te maken tot een der aantrekkelijkste, die ik ken.

Het gaat hier om hen, die door noeste arbeid en studie zich tot specialisten hebben opgewerkt, specialisten op bepaalde gebieden, specialisten, die een wereldnaam hebben. Het is immers zo, dat men uit Zuid-Afrika inheemse succulenten naar Nederland stuurt met het verzoek om ze te determineren?

Ik behoef de namen van deze specialisten niet te noemen; iedereen kent ze, hun namen figureren op verscheidene bladzijden van ieder nummer van Succulenta; zij zorgen er voor, dat onze Vereniging een internationale positie heeft verworven.

Natuurlijk wordt er over Succulenta wel eens geklaagd en hoor ik, dat men vindt, dat de artikelen te geleerd zijn of dat er te veel over vetplanten (in engere zin) wordt geschreven, maar men klaagt er dan eigenlijk over, dat het te goed is. Laten deze klagers hun Succulenta maar eens naast onze zusterbladen leggen en ze zullen zien, dat wij er niet het slechtst aan toe zijn. Er is geen enkele reden tot mopperen, een tijdschrift moet tot doel hebben de lezers te ontwikkelen en voor te lichten en dat bereikt men niet door voortdurend oud nieuws te verkondigen. Laten zij, die daaraan behoefte hebben, de oude jaargangen opnieuw lezen, of beproefde boeken bestuderen.

Het gaat dus goed en dat is eigenlijk gevaarlijk, want het kan dan alleen maar slechter worden en dat is het, waarvoor we vooral moeten oppassen.

Onze bekende specialisten zijn allen mensen van middelbare of meer gevorderde leeftijd en wanneer we eens wat verder kijken dan vandaag of morgen, dan rijst de vraag, hoe het er over 10, of 25 jaar uit zal zien. Wat zal er dan geworden zijn van de eminente collecties, die ons land momenteel rijk is? Wie zullen dan de bladzijden van Succulenta vol schrijven? Het is natuurlijk waar, dat we ons daarover niet druk behoeven te maken, want de z.g.n. onmisbare mensen blijven later altijd vervangen te kunnen worden, maar toch blijft er bij mij enige ongerustheid over, omdat ik geen jongeren ken die voldoende liefhebberij bezitten, om de plaats der ouderen in te nemen.

Willen we de Vereniging in stand houden op het peil, waarop ze nu staat, dan is het absoluut noodzakelijk, dat jongere mensen beginnen met zich te interesseren voor bepaalde problemen. Een redactie van een tijdschrift kan alleen goed werk verrichten, wanneer deze bestaat uit ter zake kundigen, die in staat zijn hun kennis en kunde door middel van artikelen te verspreiden. Indien we niet in staat zijn dergelijke mensen te vinden, dan zal Succulenta afzakken tot het peil, waarop zo vele bladen staan en die wat hun artikelen betreft, afhankelijk zijn van enkele lezers of broodschrijvers, die nietszeggende artikelen aan de lopende band produceren. Laten de lezers niet denken, dat dit te zwart is voorgesteld; reeds nu hangt naar mijn idee de inhoud van Succulenta af van te weinig mensen; er is niet veel voor nodig om het tijdschrift in moeilijkheden te brengen.

Op ons rust de taak jonge mensen op te wekken tot de studie, jonge mensen die lust hebben zich te verdiepen in de vraagstukken betreffende de succulenten, die meer willen weten dan zij in de gewone literatuur kunnen vinden. Ik zou hen willen doordringen van de grote voldoening, die ligt in het succes dat men heeft, wanneer men de resultaten kan laten zien. Ik zou hun willen vertellen, welk een wereld er open gaat, wanneer men het terrein van de studie betreedt. O ja,

ik weet wel, veel literatuur is geschreven in een vreemde taal, maar de werkelijke liefhebber laat zich daardoor niet afschrikken. Er zijn voorbeelden te vinden van liefhebbers die een naam hebben, die ver over de grenzen gaat en die toch geen verdere opleiding hebben genoten dan de lagere school.

Jongeren, begint iets aan te pakken; de bibliotheken staan voor een ieder open en voor enkele centen kan men in correspondentie komen met alle landen van de wereld. Bedenkt, dat Uw bestuursleden ook eens zijn begonnen met enkele planten en een paar boeken. Er zijn onderwerpen bij de vleet, er zijn talloze groepen bij de succulenten te vinden, waarvan we nog weinig weten, kortom er is nog veel te doen.

Ofschoon ik niet vermoed, dat mijn oproep onmiddellijk resultaat zal hebben, hoop ik toch, dat deze menigeen tot nadenken zal stemmen en er enkelen zullen zijn, die de gelegenheid zullen aangrijpen iets nieuws te beginnen.

Wageningen

Dr. B. K. BOOM.

BEGROTING 1955.

Saldo per 1 Januari	f 3.146,44	Drukkosten Succulenta	f 3.500,—
Contributie 900 leden à f 5.00	f 4.500,—	Verenigingsdrukwerk	f 300,—
Buitenlandse tijdschriften	f 5,—	Onkosten secretariaat	f 180,—
Verkoop boek Cact. en Vetpl.	f 175,—	Onkosten 2de secretariaat	f 50,—
Advertenties	f 100,—	Onkosten redactie	f 50,—
Verkoop oude jaargangen	f 60,—	Onkosten penningmeester	f 30,—
		Onkosten bibliotheek	f 150,—
		Onkosten Alg. Vergadering	f 35,—
		Onvoorziene uitgaven	f 100,—
		Saldo per 31 Dec. 1955	f 3.591,44
	<hr/>		
	f 7.986,44		f 7.986,44

BESTUURSMEEDEDELINGEN.

Volgens artikel 11 van het Huish. Regl. treedt ieder jaar een derde der leden van het hoofdbestuur af. De aftredende leden zijn terstond herkiesbaar. Volgens de opgemaakte rooster zijn in 1955 aan de beurt van aftreding de heren:

1. G. J. MOL te Amsterdam.
2. G. D. DUURSMA te Rijperkerk, Fr.
3. J. A. JANSE te Bennebroek.
4. C. SMULDERS te Eindhoven.

De bovengenoemde periodiek aftredende leden van het hoofdbestuur stellen zich wederom beschikbaar voor hun functie in het hoofdbestuur.

De afdelingen, de leden der afdelingen en de verspreid wonende leden kunnen kandidaten stellen. De namen der kandidaten moeten vóór of op 1 April bij het secretariaat zijn binnengekomen.

Contributie 1955.

In afwijking van hetgeen in het vorige nummer is vermeld moet, door bestuurswijzigingen, de contributie van leden der navolgende afdelingen worden voldaan aan de nieuwe penningmeesters:

Afd. Gooi- en Eemland: TH. BITTER, St. Janstraat 10, Laren, N.H., postrek. 622398.

Afd. 's-Gravenhage: L. C. KOREVAAR, Kramsvogellaan 6, 's-Gravenhage, postrekening 65110.

Belgische leden.

Moeilijkheden in de afdeling *Pereskia* hebben geleid tot oprichting van een tweede afdeling in België, *Cactusweelde*.

De besturen van deze afdelingen zijn als volgt gevormd:

Afd. PERESKIA: R. van Averbek, voorzitter; Mevr. Gonnissen, secretaresse; A. de Prins, penningmeester.

Leden, die zich willen aansluiten bij de Afd. PERESKIA worden verzocht de contributie van Belg. frcs. 75.00 te storten op postrekening no. 142298 ten name van A. DE PRINS, Provinciesteenweg 167, Boechout, België.

Afd. CACTUSWEELDE: J. van Boven, voorzitter; W. Goemaes, secretaris; R. Vermeiren, penningmeester.

Leden, die zich willen aansluiten bij de Afd. CACTUSWEELDE worden verzocht de contributie van Belg. frcs. 75.00 te storten op postrek. no. 522923 ten name van R. VERMEIREN, Edm. Thieffrylaan 98, Mortsel, België.

ALG. VERGADERING 1955.

De Alg. Vergadering zal in verband met de tentoonstelling ter gelegenheid van het 25-jarig jubileum der afdeling Haarlem, NIET worden gehouden, zoals aanvankelijk was vastgesteld op Zaterdag 4 Juni, doch op ZATERDAG 18 JUNI 1955. Nadere mededelingen volgen.

Mijne Heren,

Ook dit jaar kunnen wij U weer een zeer grote collectie cactus- en vetplantenzaden aanbieden. Vraagt reeds nu onze prijslijst aan voor levering in Maart. Gelieve Uw gewaardeerde orders zo vroeg mogelijk op te geven, zodat wij het zaad voor U kunnen reserveren.

Ook voor cactussen en vetplanten zijn wij het juiste adres. U kunt uitzoeken uit de ruim 1000 verschillende soorten. Wij zullen Uw orders van cactussen en vetplanten zeer op prijs stellen. Tevens zou Uw bezoek aan onze kwekerij ons zeer verheugen, U kunt dan de meest uitgebreide collectie van Nederland gratis bezichtigen.

Heeft U eventueel moeilijkheden met Uw planten, wij zullen U gaarne met advies van dienst zijn.

Hopende spoedig van U te mogen horen, verblijven wij,

Hoogachtend,

K. MANTEL - „Succulenta”,
Grote Poellaan 31 — Aalsmeer.

CLICHÉFONDS 1952—1953.

Saldo 1951—52	f 347.95	Cliché's en foto's	f 513.90
Verkoop boeken	f 18.40	Aankoop planten voor	
Verkoop planten	f 43.50	nieuwe leden f	21.05
Verkoop zaad	f 847.17	Aankoop planten	f 43.70
		Aankoop zaden	f 175.22
		Inlegvellen tijdschrift	f 51.90
		Abonnementen Cactus Journal f	33.30
		Porti verzending planten	
		en zaden f	37.06
		Saldo	f 380.89
	f 1.257.02		f 1.257.02

Gezien en accoord bevonden.

Voorburg, 3 Juli 1954

w.g. NOTEBOOM.

Nijmegen 21 Sept. 1954

w.g. S. VAN ROMUNDE.

w.g. H. J. WOLF.

Apeldoorn 22 Juni 1954.

J. J. E. v. d. THOORN.

Ruil- en Verkoopaanbiedingen :

Aangeboden in ruil of anderszins; twee planten en 1000 zaden van *Coryphantha andreae*, 300 zaden van *Astrophytum myriostigma*. In Mei af te leveren 60 zaailingen van *Coryphantha andreae*. Aanbiedingen, met postzegels voor antwoord, aan H. J. BUIJS, Wilhelminastraat 26 te Amstelveen.

Gevraagd: te koop of in ruil, jonge planten of zaad van *Anhalonium williamsii* en *Gymnocalycium damsii*; verder stek van *Phyllocactus phyllantoides*. Dr. H. DE JAGER, Hazenakkerstraat 27, Oss.

Te koop: Zaaistesten 28 x 27 x 7 cm en 27 x 27 x 5 cm hoog, 80 cent per stuk. Cactusalbums Pette. G. KROONEN, Oranjestraat 40, Dordrecht.

RUILLIJSTEN.

De heer Dr. Kladiwa, Weenen, Oostenrijk verzoekt ons mede te delen dat zij, die een ruillijst van planten hebben gezonden, binnenkort de ruillijsten van de Oostenrijksche cactusliefhebbers tegemoet kunnen zien.

Nieuwe Leden :

P. Schoonenberg, Meloenstraat 34,

Naaldwijk.

F. J. Toornstra, Prins Hendrikstraat 123, Den Haag.

Dr. D. Granaat, Kloveniersburgwal 117, Amsterdam-C.

C. J. de Winter, Dupontplein 10, Amersfoort.

J. H. Slobbers, Herkenboscherweg 8, Roermond.

J. van den Wetering, Schoorweide 40, Rotterdam-Zuid.

import
export

Cactussen en andere Succulenten

telefoon 332556
postrekening 172446

F. Jansen
's-Gravenhage

Leyweg 24

ZAADVERKOOP

Aanbieding ten bate van het Clichéfonds.

Het Mesemzaad is bijna uitverkocht, er is nog slechts een kleine voorraad van de nummers 8 — 9 — 12 — 15 — 17 — 18 — 19 — 20 — 28 — 30 — 32 — 35 — 36 — 38 — 40 — 41 — 42 — 44 — 46, benevens *Glottiphyllum salmii*, *Pleiospilos longibracteatus*, *Pleiospilos willomorensis* en *Tischleria peersii* à f 0.25 per pakje. VERGEET NIET REMPLAÇANTEN OP TE GEVEN.

- 50 *Astrophytum myriostigma* . . . f 0.35
- 51 *Astrophytum ornatum* f 0.35
- 56 *Etus grusonii* f 0.30
- 61 *Gymnocalycium gibbosum*
var. *ferox* f 0.30
- 64 — *monvillei* f 0.30
- 65 — *saglionis* f 0.30
- 66 — *hossei* f 0.30
- 75 *Notocactus leninghausii* . . . f 0.30
- 79 *Oreocereus celsianus* f 0.40
- 83 *Rebutia gemengd* f 0.25
- 84 — *minuscula* f 0.25
- 88 *Trichocereus pasacanus* f 0.40
- 89 — *peruvianus* f 0.30
- 90 — *spachianus* f 0.30
- 91 *Astrophytum gemengd* f 0.35
- 93 — *myriostigma*
var. *nuda* f 0.35
- 96 *Coryphantha vaupeliana* f 0.30
- 97 *Carnegiea gigantea* f 0.35
- 98 *Echinocactus electracanthus* . . f 0.30
- 99 — *grandis* f 0.30
- 100 *Echinopsis tubiflora* f 0.30
- 101 — *obrepanda* f 0.30
- 105 *Bowiea volubilis* f 0.20
- 106 *Agave stricta* f 0.30
- 107 — *victoriae-reginae* f 0.30
- 108 *Stapelia gigantea*
var. *pallida* f 0.25

N I E U W !

- 109 *Gasteria armstrongii* f 0.30
- 110 *Gibbaeum shandii* f 0.30
- 111 *Cheiridopsis candidissima* . . . f 0.30
- 112 *Cephalocereus palmeri* f 0.40
- 113 *Echinocereus blanckii* f 0.40
- 114 *Echinofossulocactus albus* . . . f 0.40
- 115 — *spec. cadereyta* f 0.40
- 116 — *coptonogonus* f 0.40
- 117 — *hastatus* f 0.40
- 118 — *spec. filii* f 0.40
- 119 — *ochoterenus* f 0.40
- 120 — *vaupeliana* f 0.40
- 121 — *xiphacanthus* f 0.40
- 122 *Etus horizontalionius* f 0.40
- 123 *Rebutia senilis* f 0.25
- 124 — *senilis var. aurescens* f 0.25
- 125 *Frailea pumila* f 0.30
- 126 *Thelocactus bicolor* f 0.40
- 127 — *leucacanthus* f 0.40
- 128 — *uncinatus* f 0.40
- 129 *Melocactus communis* f 0.30

Vergeet NIET remplaçanten op te geven.

Bestel alleen zaden, die hierbij worden aangeboden, en geen zaden uit vorige aanbiedingen.

De pakjes bevatten minstens 30 Mesem- of 20 Cactuszaden. Toezending volgt na ontvangst van het verschuldigde bedrag vermeerderd met f 0.15 voor verzendkosten. Verzoeken het bedrag over te maken per postwissel of door overschrijving of storting op postgirorekening 398972 ten name van Mej. J. J. E. VAN DEN THOORN te Apeldoorn. Brieven betreffende de zaadverkoop richten aan Mej. J. J. E. VAN DEN THOORN, „de Ruwent”, Elburgerweg 57, Apeldoorn.

D. BOUWMAN

**Binnenl. Groothandel
Export**

**Grote sortering Cactussen
en prima Vetplanten**

DIJKWEG 56a — HONSELERSDIJK — TELEFOON K. 1740—5168

Flinke sortering **Import - Export**

Cactussen en andere Vetplanten

bij W. J. van Kempen

Driehuizerweg 327, Brakkestein, Nijmegen, Tel. 23377, Giro 547230