



MAANDBLAD VAN DE NEDERL. VERENIGING VAN VETPLANTENVERZAMELAARS

OPGERICHT 16 JUNI 1919 - GOEDGEKEURD BIJ KONINKL. BESLUIT VAN 15 SEPT. 1927.

Stukken voor de Redactie  
te zenden vóór den 15en  
der maand aan:

G. D. DUURSMA,  
Achter de Hoven 114 bis,  
LEEWARDEN.

Redactie:

G. D. DUURSMA.

Girorekening

No. 133550 - DEN HAAG

Alle correspondentie te  
richten aan het Secretariaat:

Adres:

Mej. J. J. E. v. D. THOORN,  
Amalla van Solmsstraat 80.  
DEN HAAG.

Bestuur: A. F. H. BUINING, Voorzitter, Hohorst, Hamersveld; Mej. J. J. E. v. d. THOORN, Secretaresse, den Haag; CHR. F. W. SLIJPER, Penningmeester, den Haag, Willem van Outhoornstraat 2; G. D. DUURSMA, Leeuwarden, Achter de Hoven 114 bis; M. W. B. VAN OOSTEN, Den Haag, de Ruyterstraat 18.

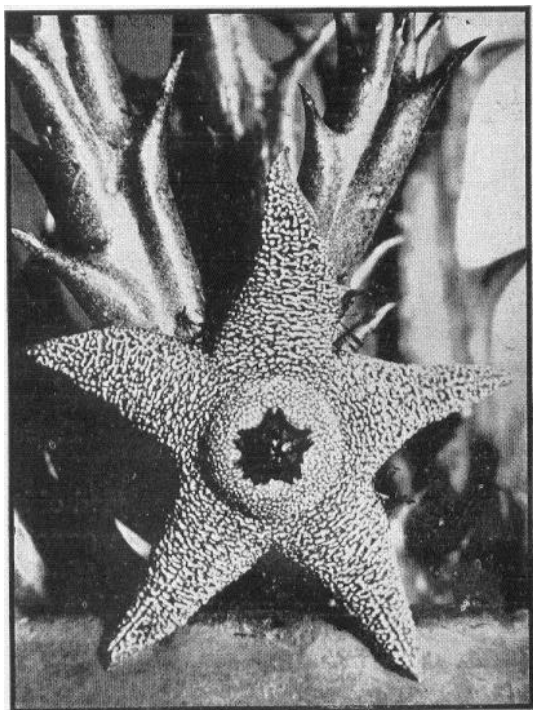
### STULTITIA COOPERI (N. E. Brown) Phillips.

In 1932 stelde Dr. E. P. Phillips voor *Stapelia Cooperi* N. E. Brown een nieuw geslacht op, genaamd *Stultitia*, omdat de corona van *Sfapelia Cooperi* geheel afwijkt van die van het geslacht *Stapelia*, en de stevige opliggende ring of annulus de plant ook doet afwijken van de *Caralluma*'s. In 1927 had men nog een plant met dezelfde kenmerken gevonden, n.l., *Stapelia Tapscottii*, zoodat het geslacht *Stultitia* twee soorten telde.

De stammen van *Stultitia Cooperi* zijn opstaand of liggend, 4~5 cm lang en 8-10 mm breed, zonder de tanden gemeten, de ribben zijn stomp met uitstaande puntige tanden van 5--6 mm lengte, welke in het midden aan iederen kant van een klein tandje voorzien zijn. De stammen zijn onbehaard en groen of grijsgroen van kleur met chocoladekleurige vlekken en strepen.

De bloemen openen zich met 1 tot 3 tegelijk uit een groep van 10 of meer bloemen aan de basis van den stam. De bloemsteel is 6--12 mm lang en glad. De kelkblaadjes zijn 4~4.5 mm lang, ovaal lancetvormig, puntig en onbehaard. De bloemkroon is ongeveer 3.5 cm in doorsnede met stervormig uitgespreide en gebogen slippen en met een duidelijken annulus in het midden van de bloem. De achterzijde van de bloem is onbehaard, glad en olijkleurig met purpere vlekken en strepen: de voorzijde van de bloemkroon is ruw: de annulus is dicht bezet met kleine tuberkels: de bloemkroonslippen hebben dwarse rimpels, welke aan de basis der slippen enkele purpere haren dragen.

De kleur van de bloemkroon is licht purper: al de verhevenheden zijn geel. De slippyen zijn 10- 14 mm lang en 9- 10 mm breed, ovaal, puntig, soms wat bolvormig door de licht gebogen randen. De annulus is 8-9 mm in doorsnede en ligt als een stevig kussen in het midden van de bloemschijf; de randen zijn wat aflopend en in het midden is een holte, waarin de corona is geplaatst. De buitencorona rust in de holte van den annulus en is iets komvormig met 10 ongelijke slippyen of met 5 korte slippyen, welke aan den top



*Stultitia Cooperi Phil.*

éénmaal vergroot.

Foto White en Sloane.

in tweeën gespleten of gekarteld zijn, 1 mm breed en 1.5 mm lang, voorzien van stompe, driehoekige tandjes en van elkander gescheiden door een breede driehoekige spleet. De binnencoronaslippyen zijn 2,5--3 mm lang met het breede gedeelte gebogen over de helmknoppen en rugsgewijze verbonden met de buitencorona, breed ovaal, gaaf of met 1-2 tanden aan iedere zijde, bovenste deel puntig of draadvormig, bleek geel van kleur met weinig purpere vlekken.

De lobben van de zaaddoos wijken weinig uit elkaar en zijn 8 à 9 cm lang en 8 mm dik, spiraalvormig, puntig, onbehaard, met donkere purpere strepen op een bleeke grondkleur.

De plant werd voor het eerst door Thomas Cooper in 1860 gevonden in het Cradock distr., later ook in Rhijnsdorp distr., Middelburg distr., Hopetown distr., Prieska distr., enz. en door N. E. Brown tot *Stapelia* gerekend, tot Phillips in 1932 voor haar het \*geslacht *Stultitia* instelde.

Het meest typische van de bloem is de kussenvormige, annulus, welke een deel vormt van de bloemschijf en er dus mede vergroeid is, in tegenstelling- met de annulus van *D. ciliata*, welke een deel is van de corona 'en als één zelfstandige' buis in de bloembuis staat.

De corona van *Stultitia* vormt een combinatie van de corona's van *Caralluma* en *Piaranthus*, terwijl de bloem lijkt op die van *Stapelia Woodii*, maar met een ring in het midden.'

In het orgaan van de Amerikaansche Cactus and Succulent Society van November 1938 beschrijven White en Sloan een nieuwe *Stultitia* en wel *S. conjuncta*, waarbij de bloem bekervormig is met slechts zeer korte bloemkroonslippen en die: dus aanmerkelijk verschilt met de twee vroeger beschreven soorten.

TH, DE HAAS.

STUDIES over REBUTIA; LOBIVIA EN ECHINOPSIS.

III

*Digitorebutia* Fric et Kreuzinger nov. gen.

*Caulis plerumque unicapitatus, interdum pluricapitatus, capitibus singulis usque ad 2,5 cm diamètro, usque ad 4 cm longis, globularibus vel breviter cylindricis, canis, cano-viridibus, vel saturate viridibus, saepe aeneis. Radix fusiformis. Costae 7-14, verticales vel spiras arduas dextrorsas vel sinistrorsas formantes, mox appanatae, sulculis transversalibus satis conspicue sinuosae. Spinae tenues hispidae, flexibiles hyalinae, cauli magis vel minus appressae; marginales pectinatim vel radiatim dispositae, centrales plerumque deficientes, aliter saepe e parte apicali areolarum oblongarum erumpentes. Alabastra plerumque nigrescentia. Florès anguste infundibulariformes. Squamae receptaculi densae, tubi floralis sparsae; in axillis pilos ex areolis enatos foveantes. Tubus floralis et squamae parce succulenta. Hymen non bene evolutum. Pistillum et stamina supra ovarium cum floris tubo connata sed solvabilia.*

*Longitudo partis connatae tubi floralis 1.5-3 X crassitudinem metitur. Fructus baccatus, mollescens, sordide fusco-viridis, transverse descendens. Semina griseo-brunnea sub-orbicularia opaca.*

*Habitat: Argentiniam borealem et Boliviam in planitiebus aridis regionis alpinae. 3000-5000 m.*

*Typus generis: Digitorebutia Haagei (Fric et Schelle) Fric.*

*Nomen generis sine descriptione dedit Fric, 1936, in „Verzeichnis Rebutioideae” (Blaue Liste) ed. Fric, Praha et cum descriptione lingua barbara: dederunt Fric et Kreuzinger, 1938, in Succulentata XX, p. 54.*

*Ad hoc genus Digiforebutia pertinent:*

*Digiforebutia Haagei* (Fric et Schelle) Fric nov. comb. = *Rebutia Haagei* Fric et Schelle in Kaktusar 1930, 1, pp. 88,89, fig. p. 88,



*Digiforebutia Haagei.*

(Fric et Schelle) Fric.

cum varietate *flavovirens* Backbg. in Kaktus-ABC 1936, p. 415, ed. Gyldendalske Boghandel, Nordisk Forlag, Kopenhagen.

*Digiforebutia atrovirens* (Backbg.) Buin, nov. comb. = *Lobivia* (subg. *Pygmaeolobivia*) *atrovirens* Backbg. in Kaktus-ABC 1936, p. 414.

*Digiforebutia digitiformis* (Backbg.) Buin, nov. comb. = *Lobivia* (subg. *Pygmaeolobivia*) *digitiformis* Backbg. in Kaktus-ABC 1936, p. 414.

*Digiforebutia orurensis* (Backbg.) Buin, nov. comb. = *Lobivia* (subg. *Pygmaeolobivia*) *orurensis* Backbg. in Kaktus-ABC 1936, p. 415.

*Digiforebutia pecfinata* (Backbg.) Buin, nov. comb. = *Lobivia* (subg. *Pygmaeolobivia*) *pecfinata* Backbg. in Kaktus-ABC 1936, p. 415.

*Digitorebutia brachyanthà* (Wessner) Buin. nov. comb. = *Lobivia* (subg. *Pygmaeolobivia*) *brachyantha* Wessner in Kakteen und andere Sukkulenten 1937 p. 207.

*Digitorebutia Ritteri* (Wessner) Buin. nov. comb. = *Lobivia* (subg. *Pygmaeolobivia*) *Ritteri* Wessner in Beiträge zur Sukkulen tenkunde und -pflege 1938, pp. 3/4, fig. p. 4.

*Digitorebutia costata* (Werd.) Buin. nov. comb. = *Rebutia costata* Werd, 1934 in Notizblatt des Botanischen Gartens und Museums zu Berlin Dahlem, nr. 112, Bd. XII, p. 225.

Of *Lobivia* (subg. *Pygmaeolobivia*) *eucaliptana* Backbg. tot *Digitorebutia* behoort, moet blijken uit de bloem, die mij niet bekend is.

*Digitorebutia* Fric et Kreuzinger nov. gen.

Stam gewoonlijk eenhoofdig, ook wel meerhoofdig, elk hoofd ongeveer tot 2.5 cm in doorsnede en tot 4 cm lang, bolvormig tot kort cilindervormig, grijs, grijs-groen tot donkergroen, dikwijls gebronsd. Penwortel. Ribben 7-14, loodrecht of stijl spiraalvormig links of rechts opstijgend, spoedig vervlakkend, door dwarse groefjes tamelijk sterk gebocheld. Doorns dun, borstelharig, buigzaam, hyaline, min of meer tegen den stam gedrukt, gewoonlijk kamvormig 'of straalvormig gestelde randdoorns. Middendoorns gewoonlijk niet aanwezig: indien aanwezig dan gewoonlijk uit de bovenzijde van de langwerpige areolen verschijnend,

Bloemknoppen gewoonlijk bruin-zwart. Bloemen slank trechtervormig, hoofdzakelijk bloedrood, oranje, lakkleurig, blauw-rose en rose. Vruchtwand dicht en bloembuis spaarzaam bezet met schubjes: in de oksels der schubjes groeien haren, die uit areolen ontstaan. Bloembuis en schubjes weinig succulent. Hymen vrij weinig ontwikkeld. Stamper, meeldraden en bloembuis boven het vruchtbegin sel met elkaar afscheidbaar vergroeid. Lengte van het vergroeide deel van de bloembuis 1.5-3 maal de dikte metend. Vrucht sappig, week wordend, vuil bruin-groen, overdwars openspringend. Zaden grijs-bruin, rondachtig, dof.

Groeiplaats: Noord-Argentinië en Boliviaë op droge hoogvlakten aan den voet tot op het hooggebergte, tusschen 3000 en 5000 m.

T y p u s generis: *Digitorebutia Haagei* (Fric et Schelle) Fric.

Tot het genus *Digitorebutia* behooren eveneens de planten, die in den handel gebracht worden onder den naam *Lobivia* (*Pygmaeolobivia*) *pygmaea* (Fries) Backbg. en *Lobioia* (*Pygmaeolobivia*) *Steinmannii* (Solms-Laub) Backbg. Deze beide planten hebben met

*Echinopsis pygmaea* Fries en *Echinocactus Steinmannii* Solms-Laub niets te maken en moeten als nieuwe soorten beschreven worden.

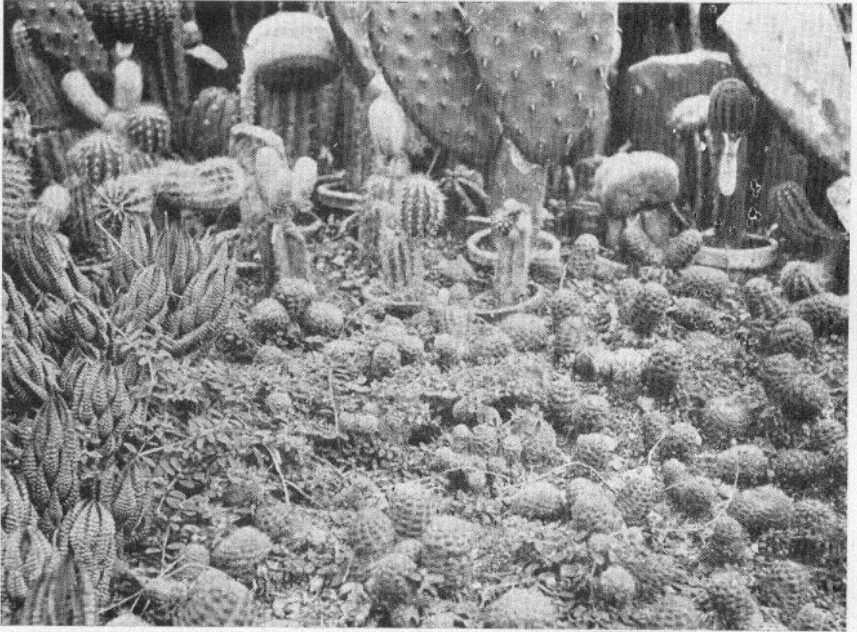
*Digitorebutia Waagei* (Fric et Schelle) Fric is in het Tschechisch beschreven in het tijdschrift *K a k t u s a r*, Brunn 1930, pp. 88/89.

De auteurs zijn Fric en Schelle,

Deze beschrijving luidt vertaald:

*Rebutia Haagei* Fric et Schelle sp. n.

Miniatuurplantje, 1-2 cm in doorsnede, 2-3 cm hoog, de wortel is veel groter, peenachtig, duimvormig; de in de jeugd thelogonisch gevormde tepeltjes gaan later in vierkantigen vorm over; deze knob-



*Digitorebutia Haagei*, door Fric gevonden op den vulkaan Cachi, en reeds vele jaren in zijn kweekery in den vollen grond gekweekt.

Foto Buining.

beltjes vormen 12 ribben, die dikwijls loodrecht, soms links of rechts schroefvormig opstijgen, De ribben zijn door glanzende naden van elkaar gescheiden, Lichaamskleur grijs, huid mat, De 2 mm lange en 1 mm breede areolen zijn ellipsvormig en dragen aan elke zijde 5 straalvormig gestelde kleurloze, aanliggende doorntjes en bovendien een naar onderen gericht doorntje. Geen middendoorns. De knoppen spruiten uit de oude areolen bij de wortels. ze zijn zwart-

glanzend, behaard en dikwijls grooter dan de plant zelf. In de-volle zon opent de bloem zich tot 4 cm in doorsnede. Bloembuis van buiten behaard; de binnenste bloemblaadjes zijn lak-rose, aan de spits oranje en overlans onregelmatig violet gestreept. Meeldraden diep-geel, stamper gewoonlijk wit, rood of groen. De vrucht is behaard en wordt week, glanzend en zwart. De zaden zijn grooter dan bij de verwante *Rebutia minuscula*.

Vindplaats: Op de hoogste bergwanden van de Noord-Argentijnse Cordilleras, vanaf 4500 m. De plant is genoemd naar Walter Haage.

Tot zoover deze beschrijving,

Fric vond de plant op den vulkaan Cachi, ten westen van Salta.

Deze beschrijving voldoet aan de internationaal geldende nomenclatuurregels; daar zij vóór 1 Jan., 1935 is gepubliceerd.

Het is daarom onjuist dat Backeberg in Kaktus-ABC, 1936 op pagina 415 met een Latijnsche diagnose beschrijft *Lobivia neo-haageana* Backbg. en op pagina 243 deze plant-identificeert met *Rebutia Haagei* Fric onder toevoeging van n o m e n u d. Zie ook Blätter für Kakteenforschung 1936-4.

Deze naamsverandering' van *Rebutia Haagei* is in strijd met de nomenclatuurregels en derhalve ongeldig, ook al is zij in het Latijn geschied;

De geldige naam is *Rebutia Haagei* Fric et Schelle, terwijl de geslachtsnaam thans geworden is *Digitorebutia*.

A. F. H. BUINING.

#### NEOPORTERIA NIGRICANS (L i n k e) Br. en R.

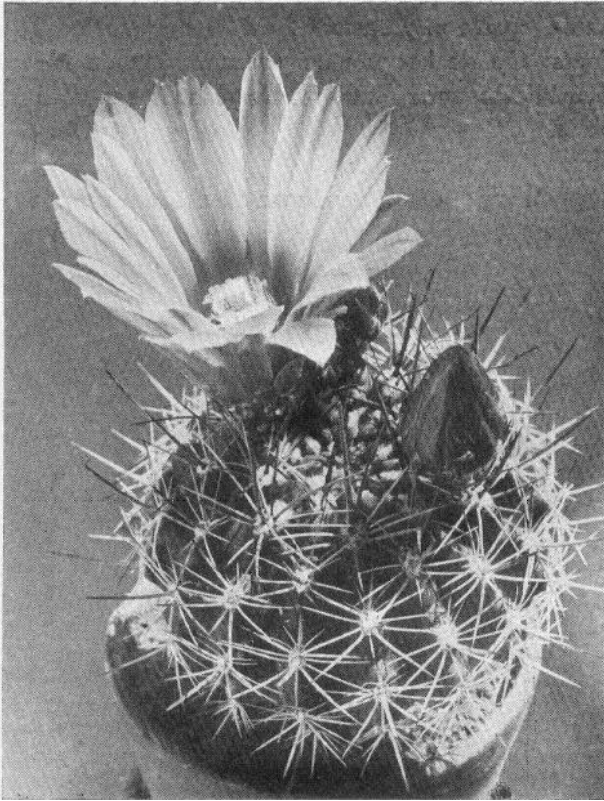
Een mooie plant, welke in den laatsten tijd weder vrij veel in de verzamelingen wordt aangetroffen, daar zij goed uit zaad is te kweken.

De plant blijft enkelvoudig en is kort cilindrisch, aan de basis iets smaller dan aan den top. De 15 ribben zijn met duidelijke tuberkels bezet, De 8-9 iets gebogen randdoorns zijn 7 m.M. lang, de 1-2 centrale doorns tot 1,5 c.M. lang, allen zwart, terwijl de kleur van het plantenlichaam donker bruingroen is.

De bloemen ontstaan uit de jonge areolen. Zij zijn geel en ong. 5 c.M. groot, de binnenste bloemblaadjes gespreid, puntig en van boven getand.

De schubben op vruchtbeginsel en bloembuis zijn puntig, terwijl de axillen weinig wol en zwarte stijve haren dragen.

De plant schijnt nog al variabel te zijn, daar ook exemplaren, zooals de hierbij afgebeelde, voorkomen, waarbij de bedoorning forscher is, terwijl de randdoorns niet zwart doch grijs zijn. De habitus van deze plant is meer kogelvormig dan cilindrisch, de kleur der bloem is donker roodbruin, inplaats van geel.



*Neoporferia nigricans.*

Foto v. Oosten.

*Neoporferia nigricans* is inheemsch in de bergen van Noord-Chili. In cultuur groeit zij wortelecht langzaam, geënt daarentegen zeer willig.

TH. DE HAAS.

*Naschrift,*

In het door B r i t t o n en R o s e ingestelde geslacht *Neoporferia* kan men twee groepen van planten onderscheiden en wel planten, waarbij de bloemen geheel geopend zijn en planten met meer trechtervormige bloemen, welke zich niet geheel openen en

gewoonlijk karmijnrood van kleur zijn. Voor deze laatste groep stelde Back e b e r g het geslacht *Chilenia* in.

Als typeplant voor het geslacht *Neoporteria* namen B r i t t o n en R o s e *Neop. subgibbosa*, waarvan de bloem zich niet geheel opent. De Zentralforschungsstelle van de D. K. G. besloot op 7 Juli 1939, dat planten met niet geheel zich openende bloemen tot het geslacht *Neoporteria* worden gerekend en planten met zich geheel openende bloemen tot het geslacht *Chilenia*. Het komt er feitelijk op neer, dat de vroegere *Chilenia*'s nu *Neoporteria* heeten, dus *Neop. nidus*, *Neop. senilis*, *Neop. subgibbosa*, *Neop. mamillarioides*, *Neop. castaneoides*, *Neop. clavata*, *Neop. villosa*, *Neop. atrispinosa*, *Neop. nigrihorrida*, *Neop. cephalophora*.

De afgebeelde plant heet dus volgens het besluit der D. K. G. *Chilenia nigricans*, terwijl verder tot) het geslacht *Chilenia* behoren *Chil. ebenacantha*; *Chil. fusca*, *Chil. Fobeana*, *Chil. rostrata*, *Chil. ambigua*, *Chil. Reichei*, *Chil. napina*, *Chil. Kunzei*.

d. H.

---

#### CONOPHYTUM MUSCOSIPAPILLATUM Lavis,

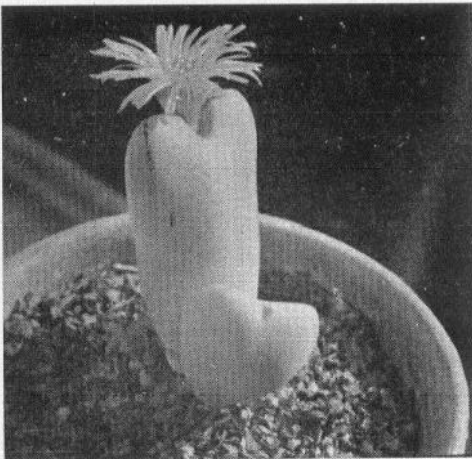
De Latijnsche beschrijving van deze plant komt voor in L. Bolus, Notes on Mesembryanthemum, deel 11, pag. 379. Een gekleurde afbeelding met een korte toelichting in het Engelsch vinden we in hetzelfde tijdschrift deel 111, pag. 119.

In het voorjaar van 1938 ontving ik van Dr. A. T i s c h e r te Keulen een jonge stek van *Conophyfum muscosipapillafum*, die in den loop van dat jaar bewortelde. In 1939 vormden zich na de rustperiode een tweetal bladparen, waarvan het grootste in de tweede helft van October met een gele bloem gebloeid heeft.

Het geheele plantenlichaam is bedekt met een aantal verspreide, in onze cultuur met het bloote oog niet of nauwelijks zichtbare, donkere stippen. Op de randen van de kiel aan de bovenzijde zijn deze stippen sterk samengedrongen, waardoor ze als het ware een doorlopende lijn vormen. Onder den invloed van het zonlicht is de kiel op die plaatsen rood gekleurd. Op het breede gedeelte van het plantenlichaam, ter weerszijde van den onderkant van de spleet bevindt zich een donkere zone (venster?) gedeeltelijk begrensd door dicht op elkaar staande stippen. Op de bovenzijde van de kiel vertoont zich een indeuking, eindigende in een mucro of tandje. Deze indeuking komt slechts voor bij enkele exemplaren' van de bilobagroep en kan soms een aanwijzing zijn om de juiste soort uit een beperkt aantal soorten te determineeren. Een doorslaggevende aanwijzing is het niet: bij *Con. difforme*'L. Bol. b.v. ziet men bladparen met en zonder indeuking. De naam *difforme* werd

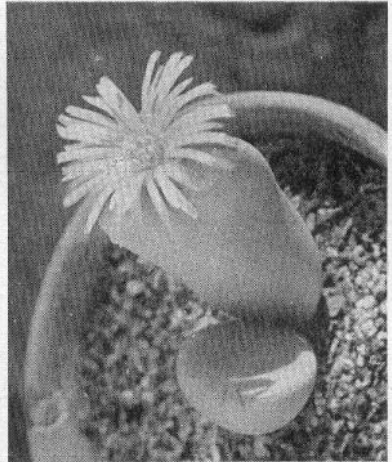
gekozen, omdat deze plant verschillend gevormde bladparen heeft.

De typeplant van *Con. muscosipapillatum* werd in 1929 tegelijk met *Con. ramosum* Lavis door den Heer H. H e r r e gevonden op de Santbergen bij Komaggas in Klein-Namaqualand. De plant was in 1937 nog steeds in cultuur in den botanischen tuin van de universiteit van Stellenbosch. De plant ontving den naam muscopapillatum (mucosus beteekent mosachtig of op mos gelijkend) wegens de mosachtige beharing van het plantenlichaam, welke de plant een eenigszins grijsachtige leikleur geeft. In cultuur, zoowel hier als in Zuid-Afrika verdwijnt het mosachtige uiterlijk, de plant neemt dezelfde groenachtige kleur aan als andere conophyten van de bilobasectie. Wanneer de bladeren in de rustperiode beginnen te verwelken krijgen ze een grauwbrowne kleur, de stippen zijn dan zeer goed te zien.



*Con. muscosipapillatum* Lavis.

Foto L. Collette.



*Con. muscosipapillatum* Lavis.

Foto L. Collette.

Wanneer de plant volwassen is, kan ze een hoogte bereiken van 40 mm bij een breedte van 25 mm en een dikte van 18 mm. Als ze ouder wordt komt de plant op een dun stammetje te staan, bestaande uit de resten van de oude bladparen. Op lateren leeftijd varieert het aantal bladparen volgens H. H e r r e van 5 tot 10. De mooie goudgele bloem verscheen bij mij op 8 October 1939, ze had een middellijn van 25 mm. De hierbij gevoegde afbeeldingen geven de plant weer op ongeveer ware grootte.

**Con. muscosipapillatum** groeit snel, het is in onze verzamelingen een dankbare en sterke plant. Wanneer zij in de wintermaanden in de huiskamer geplaatst moet worden, waar de lucht altijd droog is, dan heeft ze evenals vele andere Conophyten neiging om te gaan rimpelen. We moeten de plant dan voorzichtig wat lauw water geven, zonder het lichaam nat te maken. Als de aarde weer opgedroogd is, wordt de plant koel en zoo licht mogelijk gezet: het rimpelen is dan na eenige dagen weer verdwenen. In een kas, waar de lucht altijd vrij vochtig is, heeft men van het rimpelen geen last.

Mevr. L. B o l u s zegt in haar beschrijving van Con. **muscosipapillatum**, dat de plant verwant is aan Con. **albescens** N. E. Br. Ik bezit ook deze soort, doch ik heb geen kenmerken van verwantschap kunnen ontdekken.

F. SWUSTE.

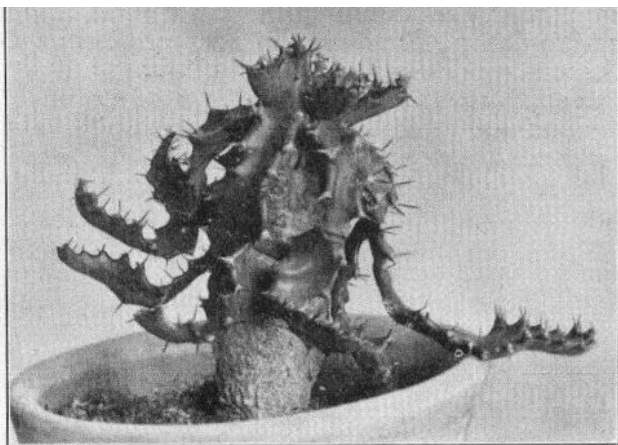
### HET LEEKENHOEKJE.

*Correspondentie.* die op deze rubriek betrekking heeft s.v.p. zenden **aan**  
J. J. E. v a n d e n T h o o r n, Amalia van Solmsstraat 80, Den Haag.

EUPHORBI A STELLATA?

Vraagj men aan eenige liefhebbers hoe de hierbij afgebeelde Euphorbia heet, dan zal een aantal verschillende namen genoemd worden. Deze namen zijn Euph. uncinata, Euph. squarrosa, Euph. stellata, Euph. scolopendria, Euph. Gilbertii en Euph. micracantha.

Toen ik de plant als een armzalig ding, bestaande uit eenige verschrompelde takjes boven op een. naar het mij toeleek eveneens



*Euphorbia stellata?*

Foto C. L. Harders.

verschrompelden dikken penwortel, in een bloemenwinkeltje kocht, stond op het naamhoutje: *Euphorbia squarrosa*. De naam squarrosa beteekent feitelijk schurftig en als botanische term rappig; dat is 'bezet met naar alle zijden uitstaande organen als bladeren, schutbladeren of bloemen en vestigt dus hier de aandacht op de uitstaande takken, -doch. maakte mij overigens niets wijzer.

Zoodra ik *Euph. squarrosa* in A, Berger, Sukkulente Euphorbien had opgezocht, ontstond twijfel aan de juistheid van de benaming van mijn nieuwe aanwinst, omdat in bovengemeld werk te lezen staat, dat *Euph. stellata*, zoowel als *Euph. squarrosa*, niet meer voorkomen.

Tot de zoogenaamde Scolopendriae, (het Grieksche woord skolopendra beteekent duizendpoot) behooren behalve *Euph. stellata* Boiss en *Euph. squarrosa* Boiss, *Euph. uncinata* Boiss en, *Euph. Gilbertii* Berger. Het zijn kleine, lage planten met een eigenaardigen habitus, ze hebben een korten dikken stam, uit welks top een aantal straalsgewijs uitgaande takken ontspruiten. Ze behooren volgens Berger tot de merkwaardigste, doch ook tot de zeldzaamste succulente Euphorbia's. Bij de Medusagroep treft men eveneens planten aan met uit den top rozetvormig spruitende takken: de bekendste zijn: *Euph. caput-medusae* L. en *Euph. viperina* Berger. Zij hebben een bolvormigen stam en niet een stam, die er uit ziet als een raapwortel,

*Euph. scolopendria* is een synoniem van *Euph. uncinata*. Deze plant heeft een korten, dikken, kegelvormigen stam met één of meer koppen, die bestaan uit bijna rozetvormig gerangschikte dunne tweekantige takken, voorzien van 2 tot 3 mm lange uitstaande doorns. De takken zijn aan de bovenzijde hol en aan den onderkant bol, ze kunnen 30 cm lang worden: ze vormen jaarlijks leden van  $\pm$  4 tot 5 cm lengte. *Euph. Gilbertii* Berger is gelijk gevormd, doch deze plant maakt takken, die vierhoekig zijn met naar beneden gerichte doorns, De takken maken geen leden. De naam Gilbertii kunnen we dus van ons lijstje schrappen.

Toen ik den Heer A L a i n W h i t e om raad vroeg en hem de foto toezond, schreef hij, dat de plant „waarschijnlijk” *Euph. stellata* is, omdat ze takken heeft voorzien van twee gedoornde randen. Hij schreef ook, dat *Euph. squarrosa* driehoekige takken heeft en dat *Euph. micracantha* vierkantige takken vertoont.

Wanneer een der leden mij nadere bijzonderheden 'over *Euph. stellata* kan geven en vertellen, wat het verschil is tusschen deze plant en *Euph. uncinata* zal ik dat zeer op prijs stellen. En hoe moeten we een plant noemen, die hoewel overigens geheel gelijk aan de afgebeelde Euphorbia bij haar tweekantige takken zoo nu en dan een driekantigen tak fabriceert?

---

**INHOUD:** Stultitia Cooperi. — Studies over Rebutia, Lobivia en Echinopsis.  
— Neoporteria nigricans. — Conophytum muscostapillatum Lavis. — Het Leekcnhoekje.