

succulenta

MAANDBLAD VAN DE NEDERLANDS-BELGISCHE VERENIGING
VAN LIEFHEBBERS VAN CACTUSSEN EN ANDERE VETPLANTEN



Notocactus polyacanthus

Foto: Norbert Gerloff

ISSN 0039-4467

**70ste JAARGANG
No. 2
FEBRUARI 1991**

VAN DE REDACTIE

De vereniging en het maandblad Succulenta zijn weer een nieuw jaar ingegaan. Dat kan natuurlijk alleen doordat de getrouwe en enthousiaste leden zich voor de vereniging blijven inzetten. Deze maanden is dat enthousiasme van de leden vaak wat minder groot omdat de 'winterslaap' bij de succulente planten, een enkele uitzondering daargelaten, onze verzameling in zijn greep heeft. Dit hoeft echter niet op te gaan voor onze cactuscreativiteit.

Het kan ook in de koude wintermaanden een drukte van belang zijn. De ideeën voor het maken van het zaaitoestel uit het themanummer spreken u bijvoorbeeld wel aan en dat geeft toch al de nodige zaterdagdrukte door inkopen en hobbyen. De uitgebreide zaadlijst van het clichéfonds heeft u doen besluiten om dit jaar de al lang gewenste soorten ook eens te zaaien in plaats van jaren lang de kassen van handelaren vergeefs af te zoeken naar nu juist dié planten. En dat kan in de winter vaak al beginnen.

Daarnaast heeft zich wellicht bij sommigen van u de laatste maanden een klein maar zachtjes pulserend schuldgevoeletje genesteld in het onderbewustzijn. De redactie heeft al meerdere keren in het tijdschrift verzocht om een bijdrage in de vorm van kopij voor beginnende liefhebbers of over bijvoorbeeld kleinere geslachten. De laatste tijd waren de cephaliumdragers, de Matucana's, Pedio-cactussen en Agaves in Succulenta veel aan bod. Daardoor is er tijdelijk minder aandacht besteed aan mooie geslachten zoals Turbinicarpus, Gymnocactus, Escobaria, Neochilenia, Copiapoa, Parodia, Notocactus en Rebutia. Hoe is het met de huidige stand van zaken binnen die geslachten? Om van de overige succulenten nog maar te zwijgen. De aandacht die de vetplanten in ons maandblad krijgen is te weinig gezien de trend die momenteel bij verzamelaars ontstaat. Er is een wisselwerking tussen de geboden tekst in Succulenta en de geslachten die men verzamelt. Daarom is het goed om de aandacht weer eens te richten op geslachten die wat op de achtergrond raakten maar fraaie verzamelaarsplanten in zich bergen. Laat ik besluiten met het verbasteren van een oud gezegde: weer in het oog, weer in het hart.

J.J. de Morree.

OP DE GROEIPLAATS

Op de groeiplaats van *Notocactus polyacanthus* (Link & Otto) Theunissen

NORBERT GERLOFF

Er zijn mensen die *Cactus langsdorfii* Lehmann (1826) en *Echinocactus polyacanthus* Link & Otto (1827) als synoniem beschouwen. In dat geval zou de naam 'langsdorfii' voorrang hebben, omdat deze beschrijving eerder was (1826). Friedrich Ritter had de beschrijving als voëtnoot over het hoofd gezien en zag eerst de geïllustreerde beschrijving van de gelijknamige auteur uit het jaar 1828. Als je de beide afbeeldingen vergelijkt, dan vind ik het moeilijk om ze gelijk te stellen. *Cactus langsdorfii* heeft over het geheel genomen meer gekromde doornen, die bij de schedel nog niet hun volle lengte bereikt hebben.

Ritter stelt dat, gezien de normale variabiliteit, deze bedoorning ook bij zeer oude planten van *Notocactus polyacanthus* zou kunnen verschijnen. Ikzelf heb geen planten in de vrije natuur gezien met gekromde doornen.

Kenmerkend voor *N. polyacanthus* is dat de meeste doornen krachtig, recht en als een zeer goede bescherming (naar boven gericht) op de schedel staan. Voor de bloemen is het vaak erg moeilijk om zich tussen de doornen te openen. De afbeeldingen bij Link & Otto uit 1827 geven dat ook redelijk weer. Ik spreek dus in het volgende reisverslag alleen over dat materiaal. Ik kan me ook niet verenigen met Ritters mening dat er een geslacht *Wigginsia* bestaat. Ik beschouw *Malacocarpus* als een ondergeslacht van het geslacht *Notocactus*.

Wanneer je, zoals ik, in de gelegenheid bent om een paar dagen met Francisco Stockinger door te brengen, dan maak je natuurlijk allerlei plannen voor die paar dagen, die de nu al 70-jarige kunstenaar en cactusvriend uit Porto Alegre wil besteden aan een speurtocht naar planten. *N. polyacanthus* stond alleen al daarom boven aan mijn lijstje, omdat de vindplaats volgens Ritter niet ver van Porto Alegre moet liggen. Op 24 december 1989 reed ik met F. Stockinger om 7 uur uit Porto Alegre weg, om na een uur rijden aan te komen in de heuvels ten westen van Guaiba, waar hij een populatie van deze planten wist te liggen. Bij ons in Europa hebben heel wat planten dit etiket, terwijl ze waarschijnlijk wat anders zijn dan de planten die ik toen in de natuur te zien kreeg.

De rit leidde ons via de BR 106 naar het westen door weidegebied en herbebossingszones, waar men voor de grote papierfabriek in Guaiba snelgroeien- de Noordamerikaanse pijnbomen aanplant. De habitat van *N. polyacanthus* ligt op één van de vele zandsteenplateau's, die over een lengte van circa 2 kilometer aan weerskanten van de bochtenrijke zandvlakte te zien zijn (zie foto).

Aanvankelijk vonden we de planten in een gebied van misschien 0,5 ha, waar ze niet bodembedekkend groeiden, maar op eilandachtige kussens van mos en korstmoss, in spleten van grotere stenen en tenslotte tussen groepen *Dyckia*'s. Bij een tweede bezoek aan de habitat, tien dagen later, zagen we anderhalve kilometer verder nog een plateau met deze planten.

Omdat een Fazienda in de buurt van de eerste vindplaats de naam Cabano Creolo droeg, dragen mijn planten met de veldnummers GF 2 tot 4 ook deze

plaatsaanduiding. De planten hadden knoppen en bloemen (het was tenslotte nog vroeg in de ochtend), maar hadden ook minstens één oude bloei-krans. Ze leken precies op het materiaal dat Rudi Büncker in 1985 bij Uhlig verhandelde. De grootste planten hadden een doorsnede van ongeveer 10 cm en meestal dezelfde hoogte. Slechts tussen de dichte *Dyckia*'s waren de planten ook langer.

Samen met *N. polyacanthus* (GF 2) vonden we zeer kleine, donkere exemplaren van *Frailea alacriportana* (GF 3), die veelal in het mos of onder struiken groeiden. In rotsspleten of naast de rotsen (waar meer aarde te vinden was), vonden we ook enkele exemplaren van *N. ottonis* (GF 4). Groot waren ze alleen in de beschutting van *Opuntia*'s en vele waren beschadigd door het vee.

N. polyacanthus bood absoluut geen eenduidig beeld. Bij alleenstaande planten was de bedoorning bijna wit en tot 4 cm lang. Enkele planten schenen te spruiten, maar bij het losmaken ontpopten deze vermeende spruiten zich als zaailingen naast de moederplant. Andere exemplaren hadden eerder grijze doornen met bijna zwarte punten. Het aantal ribben van de onderzochte planten varieerde van 14 tot 18. De planten bloeien hier als ze een doorsnede van 5 cm bereikt hebben. Ik deed mijn best om van zo veel mogelijk verschillende plaatsen een exemplaar mee te nemen. Hierbij wees zich ook uit, hoe verschillend zich de afzonderlijke wortelsystemen kunnen ontwikkelen: op puinslag stonden de planten in zilvergrijze (korst)moskussentjes en de wortels breidden zich met fijne vezeltjes tussen mos en steen rond het

Groeiplaats van *N. polyacanthus* (GF2) ten zuidwesten van Guaiba.

Foto: N. Gerloff





N. polyacanthus? (GF99) bij Dom Feliciano gelijkend op *N. Spec. Waras 34*

Foto: N. Gerloff

lichaam uit. Af en toe vond ik ook planten die in rotsspleten groeiden: zij ankerden meestal met een krachtige, lange hoofdwortel in de spleten. Tenslotte vond ik dan toch nog een plant die echt aan de basis spruitte, hetgeen door een foto wordt gestaafd.

Enkele dagen later zag ik bij Cazapava vormen van *N. proliferum* (Ritter) Theun., die erg leken op bovengenoemde vormen van *N. polyacanthus*. Op de naastliggende berg (de originele standplaats) zagen de exemplaren van *N. proliferum* er duidelijk anders uit.

De bloem van *N. polyacanthus* is werkelijk helgeel en ongeveer 4 cm breed. Op de vindplaats is - door de invloed van het weer - nauwelijks wol op de schedel of op de oudere areolen waar te nemen.

Bij de schedel zijn alle doornen afstaand. Eigenlijk is het alleen de 2-4 cm lange middendoorn, die zich later schuin naar beneden richt en 7 of 9 randdoornen, die straalvormig om de areolen liggen. Deze randdoornen zijn tot 2 cm lang, waarbij de twee bovenste ook als kleine middendoornen gezien kunnen worden.

De ribben zijn tot 1 cm diep, in dwarsdoorsnede boogvormig en tussen de areolen neusvormig opstaand. De epidermis van de planten varieert van grauwgrijs tot donkergroen.

De verder westelijk (bij Itapua) groeiende *N. leprosum*, die ik enige dagen later ook te zien kreeg, heeft een lichtere epidermis en een minder sterke be-doorning. Er zijn echter ook alleszins vormen, die de verwantschap duidelijk aantonen.

Ik vermoedde dat *N. polyacanthus* ook zo'n 60 km verder westwaarts groeide, op de grens tussen Encruzilhada en Dom Pedrito. In de eerste dagen van het nieuwe jaar vond ik daar met een andere begeleider slechts enkele planten, die op het materiaal lijken dat jarenlang door de Firma Uhlig als "Wigginsia spec. Waras 34" werd verhandeld. Ik heb er jaren geleden al op

gewezen, dat "W 34" niets te maken heeft met *N. neohorstii*, zoals het etiket beweert. De planten met veldnummers Waras 34 zijn voor mij niets anders dan *Notocactus polyacanthus* (Link & Otto) Theunissen. Deze planten hebben alleen een tweede bovenstaande middendoorn en zijn voor de rest nauwelijks te onderscheiden, hoe variabel de mate van bedoorniging ook is. Toen we de dagen voor kerstmis om 10 uur 's ochtends verder trokken, wees de thermometer in de auto al 35° C aan. Ik was nogal onder de indruk toen ik mijn eerste grote populatie te zien kreeg. Op dit moment had ik nog geen idee dat de bezichtiging van andere vindplaatsen (in het bijzonder die met de groep *Scopanae*), veel meer arbeid en inspanning zou eisen.

Mauserstrasse 17, D 7140 Ludwigsburg

Vert.: Gert-Jan van der Velden

Mesembryanthemaceae (LXX)

FRANS NOLTEE EN ARIE DE GRAAF†

119. *Sphalmanthus* N.E. Brown

(afgeleid van *sphalme* = struikelen, *stropelen* en *anthos* = bloem. Heeft betrekking op de wortelende uitlopers).

Tot de minst geliefde Mesem-geslachten behoren de geslachten van de halfstruikjes die een kruipende groeiwijze hebben. Naar alle zijden zenden zij hun uitlopers uit die op de meest ongelegen plaatsen wortelen. Heeft men zo'n plant in het kastablet of in de platte bak tussen andere planten staan en wil men de plant opnemen, dan trekt men vele, eromheen staande potten mee omhoog. Het is daarom verstandig dergelijke kruipers alleen buiten in de tuin te kweken in zeer zandige grond en ze voldoende ruimte te geven. Maar, zoals gezegd, erg aantrekkelijk zijn ze niet, ondanks hun dikwijls rijke bloei.

Sphalmanthus heeft een asstandige zaadlijst en behoort daardoor tot de onderfamilie *Aptenioideae* en wel in de ondergroep *Aridariinae* samen met *Phyllobolus*, welk geslacht overigens tegenwoordig ook tot *Sphalmanthus* gerekend wordt.

De bladeren zijn afgeplat cilindervormig tot zwak spatelvormig en smal. Veelal verwelken de oudere bladeren en verdrogen dan tot doornachtige aanhangsels en/of vallen af.

De bloemen verschijnen stuk voor stuk, alleenstaand of met 2 of 3 tegelijk aan vertakte bloeistengels. Bloemkleur witachtig, roze of rood.

Vermeerdering door zaaien of door afstekken van niet-bloeiende uitlopers, dan wel van takjes waarvan men de bloemen en knoppen heeft verwijderd. Van het vrij grote geslacht zijn 35 soorten beschreven, waarvan de bekendste zijn: *S. fragilis* met bleekgele bloemen, ca. 12 mm Ø; *S. canaliculatus* met roze bloemen en *S. salmoneus*, geelachtig-rood bloeiend, 15 mm Ø.

Het natuurlijke verspreidingsgebied van *Sphalmanthus* ligt in het zuidelijke deel van Namibië, in het westelijke kustgebied en in een streek in het zuiden van de Kaapprovincie. Voorts in een klein gebied bij Bloemfontein in Oranje Vrijstaat.

120. *Stayneria* L. Bolus

(ter ere van W.F. Stayner).

Het in 1961 beschreven geslacht *Stayneria* is monotypisch en de enige soort is *S. neilii* (syn. *S. littlewoodii*).

Wegens zijn grootte — de struiken kunnen 1 m hoog worden! — is deze plant van weinig waarde voor de verzamelaar van Mesems.

Het geslacht is nauw verwant aan *Ruschia*, waarvan het alleen verschilt in het grotere aantal stempels en in zaaddozen die zich na opening niet meer geheel sluiten.

Stayneria neilii heeft opgerichte bladeren van zo'n 7 cm lengte. Ze zijn aan de bovenzijde afgeplat en eindigen in een punt. Aan de basis zijn ze gedeeltelijk per paar samengegroeid. De bladkleur is lichtgroen. De bloemen zijn wit en verschijnen eindstandig, meestal per 3 tegelijk, zich stuk voor stuk openend.

De plant kan buiten op een zonnig plaatje in de tuin gekweekt worden in een grondmengsel dat goed doorlatend en zandig is. Vermeerdering door zaaien en door stekken.

De vindplaats ligt in de Kaapprovincie, in het Worcester-district.



Stayneria
neilii

Tekening:
A. de Graaf

121. *Stoeberia* Dinter et Schwantes

(ter ere van E. Stöber).

Dit nauw aan *Ruschia* verwante geslacht omvat een tweetal (volgens Jacobsen 3) planten die tamelijk grote bossen of opgeschoten struiken vormen.

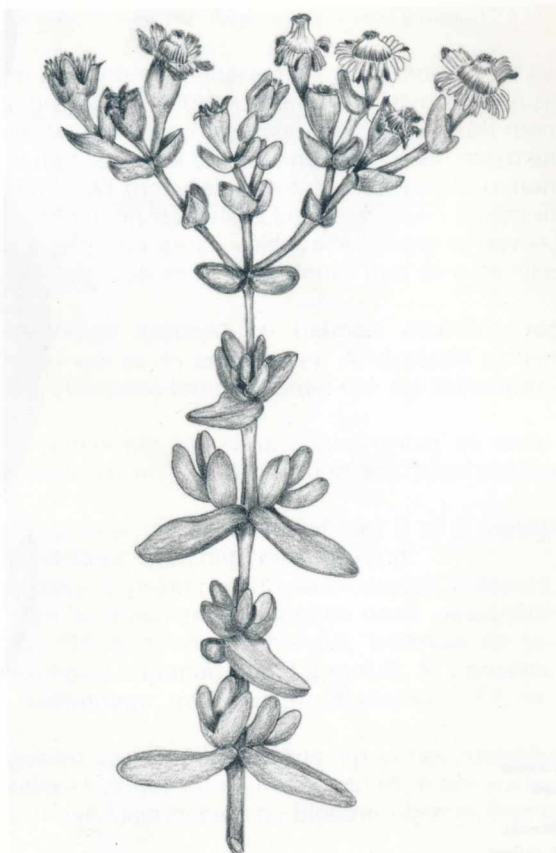
De bladeren staan kruisgewijs aan de stevige stengels en zijn soms voor een deel aan de basis met elkaar vergroeid. Ze zijn onduidelijk driehoekig in doorsnede, enigszins bootvormig tot bijna bijlvormig, eindigend in een stompe punt. De bladeren zijn soms voorzien van kleine, donkere vlekjes, overigens donkergroen tot blauwgroen van kleur, dikwijls grijsachtig tot bruinrood verkleurend. De bloemen verschijnen aan de uiteinden van de stengels in een los, vertakte scherm. Bloemkleur wit tot witachtig rood.

De planten zijn waarschijnlijk niet in cultuur, ondanks de gemakkelijke kweekwijze. Ze kunnen behandeld worden als de meeste struikvormige Me-semes, dus 's zomers buiten en 's winters koel en droog.

Vermeerdering door zaaien en stekken.

De twee door Herre genoemde soorten zijn *S. beetzii*, wit bloeiend, 10 mm Ø en *S. bicolorata* met tweekleurige bloemen, wit met rode punten, 12 mm Ø.

Het verspreidingsgebied ligt in het zuiden van Namibië en in een deel van de noordwestelijke Kaapprovincie, ter weerszijde van de uitloop van de Oranjerivier.



Stoeberia bicolorata

Tekening: A. de Graaf

KRITISCH BESCHOUWD

Een merkwaardig trio

J. LAMBERT IR. A.I.Gx.

Onder de zeer talrijke vertegenwoordigers van het geslacht *Opuntia* werd destijds door Karl Schumann, in het ondergeslacht *Cylindropuntia*, een wel afgebakende reeks onderscheiden, die hij '*Frutescentes*' noemde. Deze bestond uit de soorten *O. salmiana*, *O. schickendantzii* en *O. spegazzinii*, waar dan later nog in de "Nachträge" *O. albiflora* werd bijgevoegd.

Ofschoon deze planten zowel morfologisch als biologisch een zeer logische, goed samenhangende groep vormden, werden zij door latere auteurs weer gescheiden door ze naar andere groepen of zelfs geslachten te laten verhuizen en door ze deels ten onrechte in synoniemie te brengen. Het blijken vooral Britton en Rose te zijn, die hiervoor de verantwoordelijkheid dragen: ze verwezen *O. schickendantzii* naar de reeks '*Aurantiacae*' en brachten de drie andere soorten in synoniemie onder *O. salmiana*.

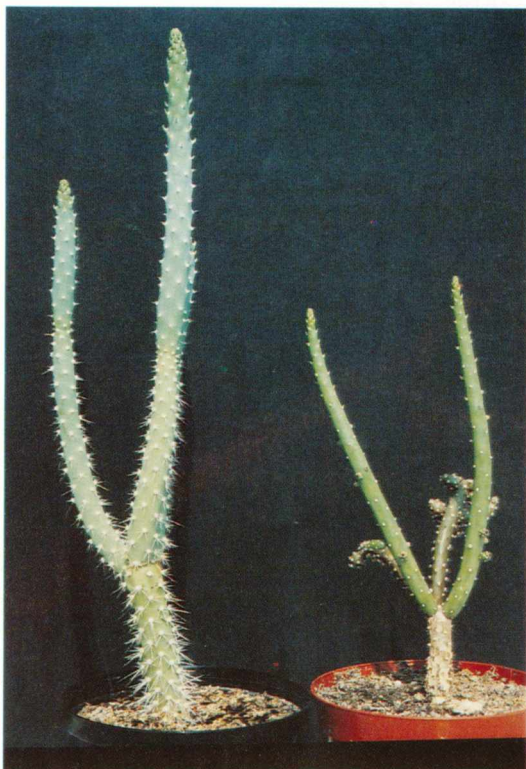
Dit lokte maar weinig protest uit; alleen Spegazzini brak een lans voor de naar hem genoemde *O. spegazzinii*, waarbij zijn argumenten inderdaad gegrond bleken. Verdere auteurs stonden zich hier echter niet aan en volgden gewoon de indeling van Britton en Rose. Backeberg maakte wel een onderscheid tussen de verschillende vormen; hij beschouwde spegazzinii en albiflora als variëteiten van *O. salmiana*, doch bracht deze soort onder bij het geslacht *Austrocylindropuntia*, wat fout was.

Grote plant *O. spegazzinii*

Kleine plant *O. salmiana*

O. salmiana JL204

Foto's van de schrijver



Indien men de teksten aandachtig doorneemt, krijgt men de indruk dat de betrokken planten in feite niet zo goed bekend waren en dat hier en daar verwarring tussen verschillende vormen is opgetreden.

Dat bijvoorbeeld K. Schumann bij de beschrijving van *O. albiflora*, gewag maakt van een tweelobbige stempel, duidt op een foutieve waarneming; bij al deze soorten is de stempel steeds 5 à 6-lobbig, doch de lobben blijven tegen elkaar aangedrukt, wat het tellen enigszins bemoeilijkt. En wanneer Backeberg stelt een Spegazzini in 1905, onder de benaming *O. spegazzinii*, de echte *O. spegazzinii* vermengt met *O. salmiana* var. *albiflora*, kunnen we dit slechts beamen. Tenslotte ziet het er naar uit, dat noch Britton en Rose noch Backeberg, ooit de echte *O. spegazzinii* hebben gezien: inderdaad stellen zowel de figuren 88 en 89 van Britton en Rose als de figuur 96 van Backeberg niets anders als vormen van *O. salmiana* voor.

Daar wij het geluk hadden, de soorten onder discussie zowel in de natuur als in de cultuur van wat dichterbij te mogen onderzoeken, leveren wij hierna het resultaat van onze waarnemingen en bedenkingen terzake.

1. *Opuntia salmiana* Parm.

Zoals reeds gezegd werd deze soort door Backeberg ten onrechte tot het geslacht *Austrocylindropuntia* gerekend. De bloemen zijn, zoals bij haar andere groepsgenoten, praktisch altijd steriel, en de voortplanting geschiedt op vegetatieve wijze. Ritter vond evenwel gans uitzonderlijk een goed ontwikkeld zaadje op een Boliviaans exemplaar en dit bleek van het *Platyopuntia*-type te zijn. Hierdoor gesterkt bracht Ritter dan ook de soort onder in het geslacht *Platyopuntia*. Wij menen echter dat het ergens tegen de borst stuit, een soort die nooit het minste afgeplat segment vertoont als *Platyopuntia* te bestempelen en verkiezen dan ook de meer "neutrale" benaming *Opuntia*. Misschien kan ook wel een meer specifieke naam bedacht worden, zoals bijv. *Salmiopuntia*, vroeger voorgesteld door Fric, en daarna door Kreuzinger bekrachtigd.

Een ander karakter dat *O. salmiana* van *Austrocylindropuntia* (althans de Argentijnse soorten) onderscheidt, zijn de afvallende (decidua) blaadjes aan de jonge areolen. Bij *O. salmiana* en verwanten zijn ze slechts 1 à 2 mm lang en vallen zeer vlug af; bij *Austrocylindropuntia* meten ze 1 à 2 cm en meer en blijven ze heel wat langer aan de planten gehecht.

De plant vormt struikjes van al dan niet vertakte, rechtopstaande segmenten. Volgens K. Schumann bedraagt de maximale hoogte 1 meter; bij Backeberg wordt dit dan 2 meter... Persoonlijk hebben wij zelden exemplaren van meer dan 1 meter aangetroffen; de meeste planten overschrijden zelfs de 60 cm niet, doch de groeiomstandigheden kunnen hier wel een rol spelen.

De huidskleur varieert van zuiver groen naar meer olijfgroen, met donkere strepen onder de areolen. De "stam" wordt houtig, en is bedekt met bruine schors, die barsten vertoont en kan afschilferen. Deze stam bereikt een diameter van 17 mm, terwijl dit bij de segmenten slechts 10 mm bedraagt; de lengte der segmenten is meestal 25 cm, doch kan ook wel eens tot 40 cm oplopen. Er zijn helemal geen knobbels of tuberkels te bespeuren. De ronde, witte areolen worden slechts 1 mm groot; 1,5 mm op de stam. In het jeugd stadium dragen ze snel afvallende, roodachtig getinte blaadjes van ten hoogste 1 mm lang. Naast kleine, witte glochiden verschijnen ook doornen aan de areolen; ze worden talrijker naarmate de areolen verouderen, tot een maximum van 8, met een lengte van 4 à 5 mm. (Volgens Schumann tot 8 mm; volgens Backeberg tot 15 mm). Jonge doornen zijn wit, worden daarna meer roodachtig.

De bloemen vormen zich vrijwel overal op de segmenten; ze zijn ongeveer 20 mm hoog, met een diameter van 25 mm. (Schumann: 25 mm; Backeberg 35

mm). Het vruchtbeginsel is bladgroen, tonrond tot eivormig, met een hoogte van 9-15 mm en een diameter van 8-9 mm; het is bedekt met kleine areolen en aanzetten van spruiten.

De buitenste bloembladeren zijn zeer klein (ongeveer 2 mm), driehoekig, schubachtig, roze met karmijn puntje. De overgangsbladeren zijn geelachtig wit met roze middenstreep. De binnenste bloembladeren zijn volledig wit, spatelvormig, met een zeer klein spits puntje. De keel is groenachtig. De meeldraden zijn gevoelig (seismonastie), wat trouwens het geval is bij de grote meerderheid der *Opuntioideae*. Meeldraden en helmknoppen zijn wit. De stijl is eveneens wit, en de mooie, smaragdgroene stempel is verdeeld in 6 lobben. Bij de oorspronkelijke beschrijving wordt de bloemkleur aangegeven als "bleek geel". Ofschoon wij populaties uit een zeer uitgestrekt gebied mochten waarnemen (van Córdoba tot Chaco) bleken de bloemen echter steeds overwegend wit te zijn, met slechts een klein snufje geel in de overgangsbladeren. Dit schijnt dus aan te tonen dat *O. albiflora* wel degelijk synoniem van *O. salmiana* is, en dat in dit geval het overeindhouden van een variëteit niet gerechtvaardigd is. We hebben ook bepaalde populaties aangetroffen (Tapia/Tucuman) waarvan de roze middenstreep op de overgangsbladeren meer intensief gekleurd is, wat een zeer fraai beeld schept.

De rijpe vruchten zijn rood. Zoals gezegd zijn ze steriel, doch ontwikkelen een aantal spruiten die de vegetatieve vermeerdering verzekeren. Indien er niets gebeurt, vallen ze op de grond in de onmiddellijke nabijheid van de moederplant, schieten daar wortel en gaan zo het bosje aanvullen. Wanneer echter één of ander dier in aanraking komt met de vruchten, lossen deze zeer gemakkelijk van de plant en hechten zich vast in de vacht van deze toevallige transporteur, die aldus bijdraagt tot de verspreiding van de soort. Dit mechanisme kan het best worden vergeleken met die van ons inheemse kleefkruid, met dit verschil dat het hier geen zaden zijn, doch rechtstreeks stekken die de "uitzaaiing" van de soort verzekeren. Voor de liefhebber die deze plant kweekt heeft dit anderzijds het onaangename gevolg dat men bij de minste aanraking vol "bolletjes" hangt, waarvan de talrijke glochiden een pijnlijke en langdurige irritatie veroorzaken. *O. salmiana* is dus zeker geen kat om zonder handschoenen aan te pakken!

2. *Opuntia spegazzinii* Weber

Op 5 december 1988 vonden wij langs de weg naar Valle Grande (Provincie Salta), op een hoogte van 1200 meter, twee nietige stekjes van een cilindervormige *Opuntia*. Wat ons direct opviel was de merkwaardige blauwgroene huidskleur van deze plantjes. In onze kas gekweekt ontpopten ze zich tot krachtige exemplaren die zich, zoals Spegazzini schrijft, reeds van ver en zonder bloemen van *O. salmiana* laten onderscheiden.

De kleur is inderdaad licht blauwgroen, zonder het minste spoor van donkere strepen onder de areolen. De segmenten zijn forser dan bij *O. salmiana*, met een diameter van 17 mm en een lengte tot 40 cm; in tegenstelling met vroegere teksten zijn de tuberkels wel aanwezig: afgerond en sterk afgeplat, doch niettemin duidelijk waarneembaar. De stam blijft groen, met een diameter van 20 mm. De ronde, witte areolen meten ongeveer 2 mm. Op de nieuwgroei zijn geen doornen aanwezig, dat wellicht tot de valse aantekening "supposed to be unarmed" heeft geleid, iets dat echter reeds door Spegazzini weerlegd werd. Later gaan de areolen zich geleidelijk meer bezetten met witte doornen: eerst 1 à 3, daarna tot 6 hoofddoornen, plus nog een aantal kleine secundaire doortjes. De langste doornen meten tot 12 mm, en blijven wit, net zoals de glochiden. De snel afvallende blaadjes aan de jonge areolen zijn groen en

meten 1 à 2 mm.

De bloemen vormen zich slechts nabij het uiteinde der segmenten; ze zijn 45 mm hoog, en 35 mm in diameter. Het vruchtbeginsel is blauwgroen, eivormig, met een hoogte van 20 mm en een diameter van 13 mm; het draagt kleine areolen, bezet met bruinachtig witte glochiden, en enkele afvallende blaadjes in het bovenste gedeelte. De buitenste bloembladeren zijn klein en driehoekig, groenachtig geel met een zwartbruin spitspuntje. De overgangspladeren zijn geel met rode middenstreep die naar boven toe breder wordt en eindigen in een spits rood puntje. De binnenste bloembladeren zijn mooi goudgeel, breed spatelvormig, lichtjes getand en met een klein spitsje. De (gevoelige) meeldraden zijn wit, evenals de helmknoppen. De stijl is wit, en draagt een groene, 5-lobbige stempel.

De vrucht blijft blauwgroen. Doornen en glochiden zijn even agressief als bij *O. salmiana*; het blijft dus aanbevolen de soort met dezelfde voorzichtigheid te hanteren.

Ons inziens zijn de verschillen tussen deze soort en *O. salmiana* goed afgetekend en voldoende belangrijk om ze als een volwaardige, aparte soort te beschouwen. Hiervoor is geen nieuwe naamgeving nodig: het volstaat de oorspronkelijke benaming van Weber in ere te herstellen.

3. *Opuntia schickendantzii* Weber

Vooral in de jonggroei is deze soort eveneens blauwachtig tot grijsachtig groen, doch gaat daarna over naar meer donkergroen, soms zelfs met een licht rode schijn. De vertakte struiken bereiken een hoogte van 1 à 2 meter. De stam is rond, met een diameter van 4 cm en meer; de jonge spruiten zijn eveneens cilindrisch, doch oudere zijdelingse segmenten worden afgeplat. De lengte der

O. pegazzinii JL 247



O. schickendantzii JL 296



Foto's van de schrijver

"Succulenta" is het verenigingsorgaan van de Nederlands-Belgisch vereniging van liefhebbers van cactussen en andere vetplanten "Succulenta".

BESTUUR

Voorzitter: F.van Tricht
Vice-voorzitter: vacature
Secretaris: F.R. de Groot
Penningmeester: J. Vrenken
Bestuurslid België: J. de Wael
Alg. Bestuurslid: W. Alsemgeest
Alg. Bestuurslid: E. van Die-van Wijnen
Alg. Bestuurslid: M.J. van Eijdsen

LIDMAATSCHAP en FINANCIËLE ZAKEN

J. Vrenken, Elandstraat 1, 5408 XC Volkel, tel. 04132-72917.
Het lidmaatschap kost voor leden f 40,-/Bfrs 725, jeugdleden f 20,-/Bfrs 365 en voor elders wonende leden f 50,-. Inschrijfgeld voor nieuwe leden f 7,50/Bfrs 140.
Opzeggen: uiterlijk 1 december, schriftelijk, bij de ledenadministratie.
Postgironummer 680596 t.n.v. Succulenta te Volkel. Bankrek.nr. 55.32.38.981 bij de A.B.N. t.n.v. Succulenta te Volkel.
Voor België: rek.nr. 000-11.41.809-22 van de Belgische postgirodiens t.n.v. Succulenta te Volkel.

LEDENADMINISTRATIE

M.J. van Eijdsen, Postbus 584, 7900 AN Hoogeveen.
Aanmelding en verzoeken om inlichtingen uitsluitend schriftelijk.

SECRETARIAAT

F.R. de Groot, Punter 26-10, 8242 EA Lelystad, tel. 03200-41379.

PROPAGANDA

W. Alsemgeest, Stadhouderslaan 3, 3417 TT Montfoort, tel. 03484-1083.

VERENIGINGSNIEUWS

F.R. de Groot, Punter 26-10, 8242 EA Lelystad.
Sluitingsdatum 15e van de maand voor het verschijnen.
Losse nummers: P. Melis, Korenbloemstraat 13, 5409 AX Odiliapeel.

MAANDBLAD

Hoofdredakteur: A. van Uijen, G.J. Goeveneurstraat 11, 3532 XV Utrecht.
Redakteur: L.E. Groen, Alexanderweg 72, 6721 HH Bennekom.
Redakteur: J.J. de Morree, Kon. Emmalaan 23, 2264 SH Leidschendam.

BELGISCHE BELANGEN

J. de Wael, St. Rumoldusstr. 109, 1851 Grimbergen België.

REDAKTIERAAD:

R. van Donkelaar, T. Neutelings, A.B. Pullen (voorzitter) en B. Zonneveld.
Correspondentieadres: A.B. Pullen, Pr. Beatrixlaan 10, 7711 KG Nieuwleusen.

ADVERTENTIES EN VRAAG EN AANBOD

J. Smit-Reesink, Pr. Willem Alexanderlaan 104, 6721 AE Bennekom. Tel. 08389-17551
Sluitingsdatum: 15e van de maand voor het verschijnen.

ADVERTENTIETARIEVEN

1/16 pag. f 30,-/Bfrs 600; 1/8 pag. f 55,-/Bfrs 1100; 1/4 pag f 85,-/Bfrs 1700; 1/2 pag. f 140,-/Bfrs 2800; 1 pag. f 240,-/Bfrs 4800.
Kortingen op aanvraag.

INSTELLINGEN

BIBLIOTHEEK

J. Magnin, Ooievaarstraat 13, 3291 XK Strijen.
Catalogus à f 1,50/Bfrs. 30 te bestellen op girorek.nr. 13.45.616 t.n.v. J. Magnin.

CLICHÉFONDS

J.A. Schraets, Tegelseweg 131, 5912 BD Venlo.

DIATHEEK

J. Deckers, Hertogstraat 39, 6441 HA Brunssum, tel. 045-272461.

BOEKENVERKOOP, R.Z.H. EN VERENIGINGSARTIKELN

E. van Die-van Wijnen, Molenweg 56, 6741 KM Lunteren, tel. 08388-3579.

Inclusief portokosten:

1. Het boek *Discocactus*, Engels of Duits. Prijs f 7,50/Bfrs 150.
2. Het boek "Wat Betekent die Naam". Verklaarend woordenboek van nagenoeg alle voorkomende Latijnse cactus- en vetplantennamen. Prijs f 15,50/Bfrs 310.
3. Handleiding voor het verzorgen van cactussen en andere succulenten. Prijs f 6,-/Bfrs 120.
4. Bewaarband voor het tijdschrift. Een jaargang per band. Prijs f 16,-/Bfrs 330.
5. Verenigingsspel in brochurevorm of als steekspel. Prijs f 4,-/Bfrs 80.
6. Ansichtkaarten met afbeeldingen van succulenten. Prijs per set van 10 kaarten f 2,50/Bfrs 50.

Tegen vergoeding van portokosten zijn propagandafolders en affiches te verkrijgen.

Bij afname van grotere hoeveelheden gelden kortingen.

Bestellen uitsluitend door overschrijving van het juiste bedrag op girorek. 3742400 t.n.v. Succulenta afd. verkoop te Lunteren, onder vermelding van het gewenste artikel.

Voor België: rekeningnummer 000-11.41.809-22 van de Belgische postgirodiens t.n.v. Succulenta te Volkel.

EVENEMENTENKALENDER 1991

- 7-10 Mrt
13 Apr
20 Apr
27-28 Apr
27-28 Apr
4 Mei
5 Mei
9 Mei
18 Mei
19 Mei
25 Mei
25-26 Mei
25 Mei-2 Juni
1 Juni
2 Juni
8 Juni
16-22 Juni
30 Juni
24 Aug
31 Aug
7 Sept
7-8 Sept
5 Okt
- Tuinbeurs te Doetinchem
Algemene ledenvergadering in Steyl-Tegelen, info in het Februari-nummer.
Bijeenkomst van de Algemene Studieclub bij Hr Rubingh in Soest.
Beurs en tentoonstelling afd Haarlem, info T. de Droog 023-364325.
Jaarlijkse bijeenkomst van Internoto, deze keer in Nederland op de Flevohof, info bij F.R. de Groot.
Friese cactus en vetplantenbeurs in Leeuwarden, info in het Januari-nummer.
Ruilbeurs, Cactusvrienden Limburg, Dekenstr 40 te Zolder
Cactustentoonstelling en beurs in de Achterhoek, info in het febr.-nummer.
Open dag afd Zeeland, info bij Bertus Spee.
2e Grote Beurs van Cactussen en Vetplanten van afd Brabant-Belgie, in zaal de Witte Leeuw te Vilvoorde.
Goudse cactusbeurs, info in het Januari-nummer.
Tentoonstelling van Leuchtenbergia in het Dienstencentrum, Schoolstr 44 te Schilde.
Cactustentoonstelling in Botanische tuin Overloon rond collectie van Beuningen. ???
3e Vlaamse cactusbeurs door de club van POEKE.
Jaarlijkse tentoonstelling Cactusweelde afd Noorderkempen, info Hanendreef 63, 2930 Brasschaat.
3e Ruil- en verkoopbeurs afd Leiden.
24e Biennial Convention van de Cactus en Succulent Society van America, te houden in San Antonio, Texas. Info bij Claude Townsend, 5102 Village Green, San Antonio, Texas 78218 USA.
10e Open-Deur-Dag van Grusonia.
Ruilbeurs afd. West Brabant.
Beurs in Zutphen.
Cactus- en vetplantenmarkt te Nijmegen.
ELK ???
Cactusbeurs van het Noorden te Zuid Laren.

AFDELINGSNIEUWS

- Afd. Achterhoek.**
Febr, jaarvergadering en lezing door Hr Hoogstraten. Mrt, zaaien, verpotten, grondsamenstelling etc
- Afd. Arnhem.**
14 Mrt. Hr. C. Visser over Amerikaanse zeldzaamheden rond de Kreeftskeerkring.
- Afd. Brabant-België.**
22 Febr, Hr F. Vandenbroeck over Venezuela.
29 Mrt, Hr J. Claes, gespreksavond over kamerplanten.
Plaats; Horteco, de Bavaylei 119 Vilvoorde. Aanvang 20.00 uur.
- Afd. Delfzijl e.o.**
7 Mrt, Jaarlijkse feestavond.
21 Mrt, Gezamenlijke vergadering te Groningen, spreker Hr Braamhaar
Plaats; Groene Weide, Snelgersmastraat 15, Appingedam. Aanvang 19.40 uur.
- Afd. Drenthe.**
6 Mrt, Quiz door J. van Eijsden
- Afd. Flevozoom.**
18 Febr, Vervolg diaserie cactussen en vetplanten door de eigen leden.
18 Mrt, Hr Prestle, een reisverslag over vindplaatsen van Frailea, Notocactus en Gymnocalycium.
Plaats; Groen van Prinstererschool, Verkeersweg 51, Harderwijk. Aanvang 20.00 uur.
- Afd. Fryslan.**
12 Mrt, Dia's over Zuid Afrika door Hr D. de Jonge.
Plaats; Zalencentrum Tivoli, Huizumerlaan 59, Leeuwarden. Aanvang 19.30 uur.
- Afd. Gooi- en Eemland.**
14 Mrt, bijeenkomst.
Plaats; Grote zaal van Goede Herderkerk, Simon Stevinweg 146, ingang Lieve de Keylaan, Hilversum. Aanvang 20.00 uur.
- Afd. Gouda e.o.**
21 Febr, lezing voor beginners door Hr J de Vries.
21 Mrt, Hr. R. van Donkelaar met een reisverslag van Indonesië.
Plaats; 't Brandpunt' Turfmarkt 58.Gouda. Aanvang 20.00 uur.
- Afd. 's Gravenhage e.o.**
28 Febr, Hr Andries Bongaarts verzorgt deze avond.
Plaats; Grote zaal sporthal 'Zuidhaghe', Melis Stokelaan 1201, Den Haag. Aanvang 20.00 uur.
- Afd. Groningen.**
21 Febr, Lezing door Hr Schwaab over de vocht-huishouding bij cactussen.
21 Mrt, Gezamenlijke avond met afd Delfzijl en Drenthe, reisverslag van Hr Braamhaar door het zuiden van de V.S.
Plaats; Bovenzaal van de Hortus de Wolf in Haren. Aanvang 19.30 uur.
- Afd Hoeksche Waard.**
14 Mrt, diaserie van J.Magnin, van Pereiskia tot Mammillaria.
Plaats; Natuur Educatief Centrum te Numansdorp. Aanvang 20.00 uur



Afd. Nijmegen.

5 Mrt, Hr Essers, algemeen.
Plaats; Opleidingscentrum 't Vanck, Energieweg
19, Nijmegen. Aanvang 20.00 uur.

Afd. Tilburg.

11 Mrt, Hr. L de Meuter met vetplanten algemeen.

Afd. Utrecht e.o.

14 Mrt, lezing over rotsplanten door Hr Lubbers
uit Twello.

Plaats; Buurthuis Ravelijn, H.Graaflandstraat 2a,
Utrecht. Aanvang 20.00 uur.

Afd. West-Brabant.

16 Febr, bijeenkomst. 16 Mrt, bijeenkomst.
Plaats; Cafe rest. 'De Linden', Markt 82, Etten-
Leur. Aanvang 20.00 uur.

Afd. West Friesland.

25 Febr, Dia-lezing door de gastheer Hr Herenius,
Wervershoof.

Afd. Ysselstreek.

22 Febr, Lezing over Zuid Afrika te Zutphen.

Afd. Zaanstreek.

1 Mrt, Johan Pot met een film over zijn reis door
Peru.

Plaats; Stadskwekerij, Brusselsestraat 10, Zaan-
dam. Aanvang 20.00 uur.

Afd. Zeeland.

22 Febr, bijeenkomst met o.a. discussie zaaien en
opbouw van de verzameling, plant v/d maand
Haageocereus.

Plaats; Thomaskapel aan de Vrijlandstraat, Mid-
delburg. Aanvang 19.30 uur.

Afd. Zuid Limburg.

5 Mrt, praatavond en een loterij.

Plaats; Gemeenschapshuis, Hoofdstraat 12,
Schimmert. Aanvang 19.30 uur

**NIEUWS VAN ONZE BELGISCHE
ZUSTERVERENIGINGEN.****Cactus-Flora.**

26 Febr, Hr R. Nijs Mexico. 26 Mrt, Hr. Vandeca-
veye praktijk + enten. Plaats, Prov. Instit. voor
tuin- en landbouw Mechelsevest 3000 te Leuven.

Cactusvrienden Limburg.

18 Febr, Zaaïen, theorie en praktijk. 18 Mrt, Dia-
voordracht door hr F. Vandebroek over Neder
Californië.

Plaats; Cultureel Centrum van Heusden-Zolder.
Aanvang 20.00 uur.

Cactusweelde Noorderkempen.

21 Febr, Panelgesprek over zaaien met prakti-
sche voorbeelden.

21 Mrt, Diavoordracht over Mexico door Hr van
Hoofstadt.

Plaats; Lokaal 'Vogelzang', Miksebaan 25, Bras-
schaat. Aanvang 20.00 uur.

Grusonia.

8 Mrt, Brazilië door Louis van Criekeing.

Plaats; Jeugdclubhuis Prinsendreef te Ardoorie.
Aanvang 20.00 uur.

Islaya.

1 Mrt, Rotsplanten en hun toepassing door Ver-
voort.

Plaats; R.B.S./R.M.S., Stationstraat 82, Aalter.
Aanvang 20.00 uur.

Leuchtenbergia.

15 Mrt, California door F.Lampo

Plaats; Dienstencentrum, Schoolstraat 44,
Schildre. Aanvang 20.00 uur.

SUCCULENTA PLANTENCENTRALE

Deze Centrale is de opvolger van RZH. Het principe van ruilen zonder huilen was uitstekend, maar
naar onze ervaringen werkt het niet meer vandaar deze aanpassingen.

Er zijn voldoende mensen die,

- * te goede zaairesultaten hebben en onvoldoende plaats
- * of specialisten die heel bijzondere plantjes zaaien en er een paar overhebben
- * of b.v. onderzoekers die controle uitzaaiingen doen.

Al die mensen die hun overvloedige, gezonde en vaak bijzondere planten een goede bestemming willen
geven.

De centrale heeft het volgende oogmerk;

Een gegevensdepot om liefhebbers die planten zoeken of willen aanbieden bij elkaar te brengen.
Daartoe worden de volgende spelregels gehanteerd:

- * De deelname aan deze Plantencentrale is voorbehouden aan Succulenta-leden.
- * Plantjes worden tegen een faire prijs te koop aangeboden.
- * aanbieders sturen een lijst met aangeboden planten naar Mevr van Die-van Wijnen, Molenweg 56,
6741 KM Lunteren.
- * In deze lijst zijn de volgende gegevens opgenomen, naam plantjes, afmeting, herkomst zaad en
gevraagde prijs.
- * Daarnaast naam, adres, telef en gironummer van de aanbieder.
- * Alleen getypte lijsten op A4 formaat worden geaccepteerd.

Elk lid dat belangstelling heeft voor deze lijsten kan deze aanvragen door fl 5,- te storten op giro
3960475 t.n.v. R.Z.H., Molenweg 56 te Lunteren, onder vermelding van, lijst plantencentrale.

De gegevens en verschuldigde bijdragen ontvang ik graag voor 1 April 1991. De gebundelde lijsten
worden dan zo spoedig mogelijk na deze datum verzonden.

E. van Die-van Wijnen, Molenweg 56, 6741 KM Lunteren



DOUG AND VIVI ROWLAND,
200 SPRING ROAD, KEMPSTON,
BEDFORD, ENGLAND MK42 8ND.

CACTUSSEN- EN VETPLANTENZADEN

Schrijf vandaag nog voor
GRATIS ZAADLIJST

Cactuszaden en Tillandsia's

Vraagt onze gratis zaadlijst met meer dan 3000 soorten en variëteiten aan.

Naast een uitgebreid assortiment cactuszaden vindt u ook: Euphorbia, Pachypodium, Agave, Yucca, Cycas, Datura, Eucalyptus, Passiflora, Conophytum, Lithops, Mesembryanthemum, Musa-Bananen, Palmen, Palmvarens en nog vele andere zaden van (Succulente) planten. Tevens een groot assortiment Tillandsia's.

G. Köhres

Wingertstraße 33
D-6106 - Erzhausen/Darmstadt.

FRANS NOLTEE

Ruim 1000 soorten cactussen en andere vetplanten wachten op U.

Vraag mijn GRATIS sortimentslijst aan.

Rotterdamseweg 88
3332 AK Zwijndrecht
Tel. 078-124200/010-4420776

Geopend van 30 maart tot 1 november op zaterdag van 10 en 3 uur. Verder op afspraak.

Postfach 1110

D-7820 Titisee-Neustadt *Flora-Buchhandel* Tel. 0 76 51 / 25 10

NIEUW! Werner Reppenhagen **DIE GATTUNG MAMMILLARIA**

Het eerste complete overzicht. Formaat 17x24 cm, ca. 650 pag. en ca. 320 kleurenfoto's in twee banden.

VERMINDERDE VOORINTEKENPRIJS

Deel I en II DM 238,-. Deel I DM 119,- en deel II DM 119,-

Prijs incl. porto, verpakking en BTW

Deel I verschijnt in het eerste kwartaal, deel II voor eind 1991.

HOVENS cactuskwekerij

Markt 10, 5983 NR LOTTUM Holl.

Telefoon 04763-1693 - Fax 1641

Openingstijden:

Dinsdag t/m vrijdag: 9.00-12.00 uur
13.00-17.00 uur

Zaterdag: 9.00-12.00 uur
13.00-16.00 uur

**VRAAG VANDAAG NOG DE
NIEUWE CATALOGUS AAN!**



Lelystad 12 Jan 1991

aan: **De Ereleden van Succulenta**
De Leden Van Verdienste van Succulenta
De Leden van Bestuur van Succulenta
De Beheerders van de Instellingen van Succulenta
De Vertegenwoordigers van de Afdelingen van Succulenta
De Leden van Succulenta

Geachte Mevrouw/Mijnheer,

Bij deze nodigen wij U uit tot het bijwonen van de Algemene Vergadering op 13 April 1991. Deze zal worden gehouden in Hotel-restaurant Villa Elise, St. Michaelstr 4 te Steyl-Tegelen. Aanvang 11.00 uur, voor aanvullende informatie zie programma elders in dit blad.

AGENDA

1. Opening door de voorzitter.
2. Goedkeuring van de notulen van de Algemene Vergadering van 27 Okt 1990. Deze notulen staan afgedrukt in het nummer van Jan 1991.
3. Mededelingen en beleidszaken.
4. Ingekomen stukken.
5. Verslag van de voortgang van onze deelname aan de Floriade.
6. Jaarverslag van de secretaris.
7. Jaarverslag van de instellingen, deze staan afgedrukt in het Jan-nummer.
8. De balans 1990, deze staat afgedrukt in het Maart-nummer en verslag van de kascommissie.
9. Benoeming van een nieuwe kascommissie.
10. Verkiezing nieuwe bestuursleden, de penningmeester is aftredend en niet herkiesbaar, kandidaat Hr. B. Krijnen uit de afd Eindhoven.
Bestuurslid mevr. E. van Die is ook aftredend per mei 1991, zij is wel herkiesbaar.
Er is nog een bestuurslid vacature, hiervoor heeft zich de heer J.W.A.M Jagerszky, van de Afd. Eindhoven gemeld.
11. Rondvraag.
12. Vaststellen datum en plaats volgende Algemene Vergadering, voorstel is 2 Nov 1991, in de Reehorst te Ede.

F.R. de Groot, secretaris

AAN DE LEDEN VAN SUCCULENTA EN DEELNEMERS AAN DE ALGEMENE LEDENVERGADERING VAN 13 APRIL 1991, TE STEYL-TEGELEN.

De Algemene Ledenvergadering zal worden gehouden op zaterdag 13 april 1991 in Hotel-Restaurant Elise, St. Michaelstraat 4 te Steyl-Tegelen. Villa Elise, gelegen op 50 meter afstand van de botanische tuin Jochumhof, is per auto beschikbaar door op de weg Venlo-Tegelen-Roermond in Tegelen de afslag naar het veer over de Maas naar Baarlo te nemen. Na ongeveer 450 meter bent U dan bij het hotel. Zij die per openbaar vervoer komen zullen, indien zij dit telefonisch kenbaar maken aan de heer J. Schraets te Venlo (077-510502), aan het NS-station Venlo worden afgehaald. De dagindeling ziet er als volgt uit: vanaf 10.00 uur ontvangst met koffie en limburgse vlaai. 11.00 uur aanvang vergadering. 12.00 uur lunchpauze met gelegenheid tot bezoek aan de Jochumhof. 14.00 uur voortzetting vergadering. Gelegenheid tot het gebruiken van de lunch in Hotel-Restaurant Villa Elise zal er **uitsluitend** zijn voor hen die vóór 25 maart 1991 het daartoe verschuldigde bedrag ad f 16,- hebben overgemaakt op bankrekening 17.41.18.910 t.n.v. M. Bieshaar te Roermond inzake Succulenta Noord en Midden Limburg. Het girorekening nr. van de Rabobank Roermond is 10.49.241.

J.H.H. Raemakers, 2e secretaris
afd. Noord- en Midden-Limburg.

MEDEDELING VAN DE PENNINGMEESTER

Beste leden van Succulenta,

Op dit moment zijn er nog leden, die hun contributie voor 1991 niet voldaan hebben. Waarschijnlijk is het U ontschoten. Om kosten te vermijden door verwijdering uit het ledenbestand vraag ik U om alsnog en zo spoedig mogelijk te betalen.

Jos Vrenken

Cactustentoonstelling en beurs afd. Achterhoek

Op donderdag 9 mei, Hemelvaartsdag, zal de afdeling Achterhoek een grote cactustentoonstelling en beurs houden.

Een en ander zal plaatsvinden in en om het E.N.O.-gebouw te Groenlo. De openingstijden zijn van 10.00-17.00 uur.

Nadere inlichtingen bij Mevr. A. Heijnen, nr. 97 II, 7116 TC Kotten, tel. 05430-64314.

OPROEP AAN DE LEDEN VAN SUCCULENTA

De Redactieraad zal trachten om op zo kort mogelijke termijn met een vragenrubriek te beginnen.

"Lezers vragen" zal maandelijks een vaste plaats krijgen.

Stuurt uw vragen naar de Redactieraad p/a Prinses Beatrixlaan 10, 7711 KG Nieuwleusen.

A.B. Pullen



Overzicht van de afdelingsgrootte per 31 Dec 1990.

Evenals het voorgaande jaar volgt hier weer een overzicht van de ontwikkeling van het aantal leden per afdeling.

De gegevens krijgen meer waarde als ze in het perspectief van een aantal jaren geplaatst worden. Omdat we pas in een opbouwperiode van onze gegevensbestanden zijn ontstaat hier nog geen volledig beeld. Er zijn toch wel een aantal zaken zichtbaar.

De 'buitengebieden' Brabant, Zeeland, Noord- en Zuid Limburg, en Ysselstreek zijn de grotere afdelingen. Terwijl de 'moeilijkheidsgraad' daar hoger is, door b.v. geringe bevolkingsdichtheid en grote afstanden die afgelegd moeten worden voor afdelingsavonden, kasbezoek of wat dan ook. De Succulentenhobby zakt naar het Zuiden.?

Kijk verder eens naar de verschillen in een aantal afdelingen ten opzichte van het vorig jaar, er zijn niet alleen een fors aantal verschuivingen maar vooral de daling van bijna 6%. Een daling die zich al vanaf 1979, vrijwel uitsluitend bij de niet aangesloten leden plaats vond, strekt zich nu ook uit naar een aantal afdelingen. Er zijn SLECHTS 10 AFDELINGEN GELIJK GEBLEVEN OF IETS GEGROEID.

U kunt zelf wel uw konklusies trekken.

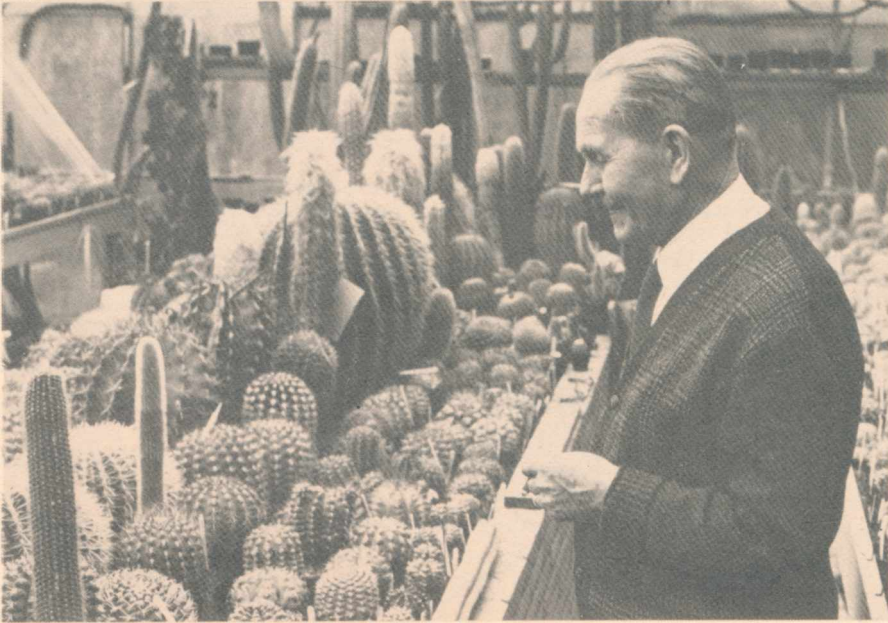
Volgorde afdeling jaar	90	89			
01 Nrd-Midden Limburg	63	68	18 Arnhem	31	33
02 Eindhoven	60	62	18 Rotterdam	31	34
03 Zuid Limburg	54	57	20 Amsterdam	30	36
04 's Gravenhage	48	61	20 Den Helder e.o.	30	30
05 Ysselstreek	43	35	22 Brabant-België	28	30
06 West Brabant	42	42	23 Kennemerland	27	26
06 Zeeland	42	46	24 Gooi en Eemland	26	29
08 Utrecht e.o.	38	43	25 Zaanstreek	20	21
09 Fryslan	36	37	26 Delfzijl e.o.	18	19
09 Tilburg	36	40	27 Dordrecht e.o.	15	20
11 Groningen	34	42	28 West Friesland	13	10
11 Zwolle	34	32	29 Voorne Putten & Rozenburg	12	15
13 Flevozoom	33	30	30 Haarlem	11	13
13 Gorinchem Den Bosch	33	33	30 Hoeksche Waard	11	16
15 Leiden	32	39	32 Achterhoek	9	8
15 Nijmegen	32	35	33 Drenthe	7	8
15 Gouda	32	22	Totaal aantal aangesloten leden	1011	
				was 1072	

Indien er verschillen mochten zijn met uw eigen gegevens dit gaarne opnemen met de ledenadministratie.

John van Eijdsen, Rob de Groot.

IN MEMORIAM

CAS SMULDERS



Op maandag 24 december 1990 overleed te Mierlo, op 82-jarige leeftijd, de Heer C. Smulders, oud-voorzitter en ere-voorzitter van de afd. Eindhoven; een bekend figuur in de cactuswereld. Een man ook met uitzonderlijke kwaliteiten. Eenvoudig, hartelijk, behulpzaam, puur liefhebber in de wereld van de succulenten. In 1951 nam de heer Smulders het initiatief voor het oprichten van de afdeling Eindhoven. Vooral aan hem is het te danken dat onze afdeling kon groeien. De maandelijkse bijeenkomsten werden te zijnen huize gehouden in een ruimte die hij als vergaderzaal had ingericht. Gezellig, kosteloos en altijd een grote catusverzameling bij de hand. Gastvrij zorgde Mevr. Smulders, met enkele dames/leden, voor de koffie. Lang voor deze tijd had hij ook reeds contacten in het buitenland. Bij De Laet in België, de kwekers Haage en Winter in Duitsland, Wenzel in Tsjecho-Slowakije, Blosveld en Backeberg kocht hij al zaden en planten. Ontelbaar vele catusvrienden en aspirant-vrienden heeft hij in zijn kas ontvangen, zelfs uit Rusland. Ontelbare discussie's gevoerd, vooral als het ging over de naamgeving. Voor iedere bezoeker had hij wel een of meerdere plantjes als stimulans, zodat de planten van Smulders wijd verbreid zijn. Ook is hij nog een aantal jaren lid geweest van ons Hoofdbestuur. Hij was een trouw bezoeker van de studie-bijeenkomsten, zoals de Grasheuvelconferentie, de Werkgroep Hoekelom, de E.L.K.-weekenden. Hier trof hij vele bekenden en vrienden. Met hem maakte onze afdeling vele excursies, die altijd door hem werden georganiseerd. Hij was de motor, de stimulans van onze vereniging. Tot 1977 bleef hij afdelings-voorzitter. Bij zijn afscheid als zodanig werd hij met algemene instemming tot Ere-voorzitter van "zijn" afdeling benoemd. Landelijk werd hij tot "lid van verdienste" benoemd, welke onderscheidingen hij nog vele jaren met ere mocht dragen. De belangstelling voor de hobby bleef, al moest hij de laatste jaren veel van het werk aan anderen overlaten. Regelmatig was hij nog op onze bijeenkomsten. Daags voor Kerstmis werd dit welbestede leven afgesloten. Bij de begrafenis op 29 december jl. hebben we afscheid genomen van deze gave mens, die zovelen aan zich wist te binden. Moge hij rusten in vrede.

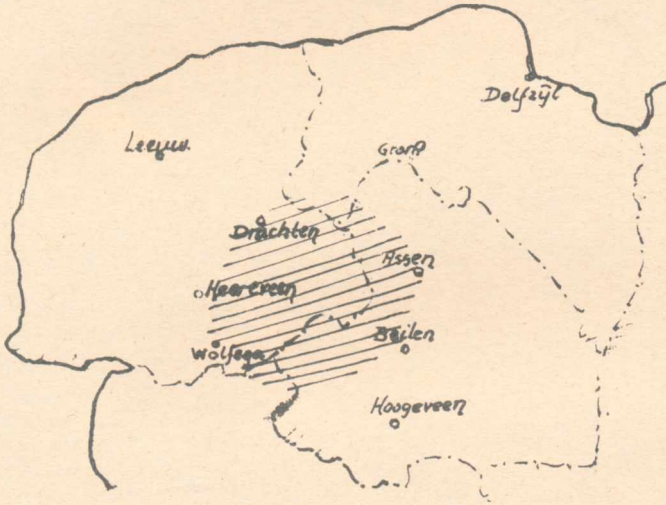
Succulenta afdeling Eindhoven.

J. v.d. Ven - v. Gerwen.

januari 1991

OPROEP

Open brief aan de leden, wonende in de aangrenzende gebieden van Friesland, Drente, Groningen, en de kop van Overijssel (zie gearceerd gebied op het kaartje). In dit gebied waar de leden van Succulenta op een tamelijk verre afstand wonen van de plaatsen, waar de omringende afdelingen hun bijeenkomsten houden, leeft bij enkele verspreid in het vermelde gebied wonende leden het voornemen om informele bijeenkomsten te houden over onze liefhebberij. In eerste instantie wordt aan Oosterwolde als plaats van samenkomst gedacht. Diegene, die actief of passief aan dergelijke bijeenkomsten zou willen deelnemen, gelieve dit op te geven aan P.N. Aarsen, Duisterweg 13, 8431 VT Oosterwolde Fr., of Y. Kramer, Hegedijk 120, 8404 GE Langezwaag (telefoon 05130-88140).



**SUCCULENTA OP WEG
NAAR DE FLORIADÉ 1992!**

floriadé
DEN HAAG - ZOETERMEER 1992
H O L L A N D

Als u dit leest heeft op 6 februari jl. de Werkgroep Floriade de tweede werkbespreking al gehouden. Volgende maand hopen we u daarover wat te vertellen.

Omdat wij, net als u ongetwijfeld, wel iets meer wilden weten over de plannen voor de presentatie van Succulenta op de Floriade, zijn we rond 'de jaarwisseling een avondje gaan praten met de artistiek ontwerper, Nico Uittenbroek. Velen van u zullen hem wel kennen, van een bezoek bij de firma Edelman in Reeuwijk waar hij al vele jaren werkzaam is. Anders wel van een van zijn lezingen die hij in de laatste jaren voor diverse afdelingen gehouden heeft.

Het Floriade-terrein ligt links van de spoorlijn en de autoweg Gouda-Voorburg bij het dubbelstation Zoetermeer, het is dus zeer goed bereikbaar per trein. Wie er wel eens per spoor gepasseerd is heeft kunnen zien dat er enkele jaren geleden al heel wat gegraven is, heuvels, wegen en vijvers zijn aangelegd, ook diverse boomgroepen en -rijen staan er al geruime tijd te groeien. Ergens op het grote terrein is ons plekje gereserveerd.

Er worden drie aan elkaar geschakelde kassen van het Venlo-type geplaatst, elk 8 m breed en 24 m lang, ze staan verschoven ten opzichte van elkaar. Zoals bekend delen we de ruimte met de Nederlandse Fuchsiavereniging, de noordelijke kas is voor de Fuchsia's, de andere mogen wij vullen. Als u met schrik berekent dat er bijna 400 m² beplant zal moeten worden dan schrikt u te snel. Er moeten namelijk paden zijn voor het publiek, bijna 2,5 m breed volgens de voorschriften, ook willen we informatie kunnen verschaffen. Er blijven ruim 200 m² als landschap in te richten oppervlak over. De schets geeft in grote lijnen aan hoe de indeling ongeveer zal worden.

Het Informatiegedeelte, 'Casa Succulenta' genoemd, wordt uitgevoerd in 'hacienda stijl' en heeft een gesloten deel om even rustig te kunnen zitten praten. De buiten'muren' van de hacienda die van de ingang en het buitenpad af zichtbaar zijn zullen worden gebruikt om decoratieve planten in exclusief keramiek te exposeren.

Het open gedeelte moet aangekleed worden met foto's, platen, oude gereedschappen, tijdschrift Succulenta door de jaren (originelen of kopieën), tekeningen of schilderijen en dergelijke, afhankelijk van wat er onder de leden beschikbaar is. Ook komen er planten in plantbakken en mexicaans aardewerk in de 'raamnissen'.

Het loopt over in het deel met hobbykasjes en platte bakken, daar laten we zien hoe de liefhebber zijn planten herbergt, bijzondere planten kunnen daarin achter slot veilig opgesteld worden! Via wat verwisselbare bakken met bloeiende planten komen we in het afrikaanse landschapsdeel. Omdat de kas daar het hoogst is kunnen we er een heuvelachtig landschap aanleggen.

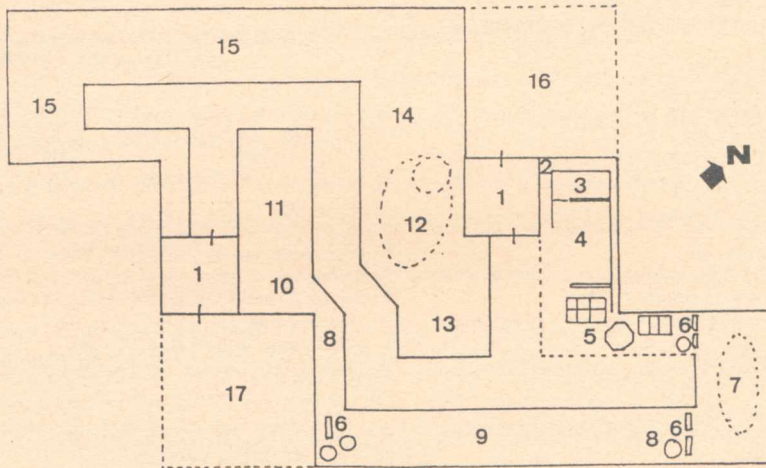
Langs de lange zuidwand laten we min of meer systematisch de ontwikkeling zien van de Cactusfamilie, loofcactussen, opuntia's, zuilen en dan van grote naar kleine bolcactussen. In vak 10 komen laagblijvende planten, afgewisseld met wat de vakman dood materiaal noemt, stronken, gedroogde bloeiwijzen enz., zodat men vanaf de zuidelijke ingang direkt een overzicht heeft over de Fuchsia's en het Mexicaanse landschap. Dit ligt onder de nok van de middelste kas, dus ook daar kunnen we de hoogte optimaal benutten.

Wie in 1989 de Show in de Utrechtse Hortus bezocht heeft kan zich nu al wel een voorstelling maken hoe het ongeveer worden gaat. De afdelingen Utrecht en Gouda hebben daar al veel nuttige ervaring opgedaan. Onder andere weten we daardoor dat er bij de opening mensen zullen zijn die komen vertellen dat ze nog prachtige planten hebben die ze graag ter beschikking willen stellen. Daar hebben we niets aan! Voor een fraaie indeling en kompositie moeten we tijdig weten waar we op kunnen rekenen, zodat uw bijdragen zo goed mogelijke geplaatst kunnen worden. Bel Nico, (01829)4068 na 18 uur, als u ideeën heeft over de inrichting van de tentoonstelling. Voor alle andere onderwerpen is het contactadres: Succulenta Werkgroep Floriade (SWF), Cronestein 17, 2804 EK Gouda.

En ... Vergeet niet: Postgiro 680596 tnv. Penningmeester Succulenta staat open! Zet op uw overschrijving: Floriade '92. Reken maar dat we hier op terug blijven komen!

WORDT VERVOLGD!

Herman Busser, Plesmanplein 52, 2805 AC GOUDA (01820)29135.



- | | | |
|-------------------------------|---|---|
| 1 Ingang & luchtsluis | 8 Pergola, rustbank | 14 Overgang naar 15 |
| 2 Expositie beplante keramiek | 9 Cactussen van Pereskia naar zuil- en bolcact. | 15 Fuchsia Vereniging |
| 3 Infostand gesloten deel | 10 Caudexplanten | 16 Fuchsia plein |
| 4 Infostand open deel | 11 Echeveria, Sedum. | 17 Cactusplein, aangekleed met planten in kuipen en grote schalen |
| 5 Hobbykasjes, platte bak | 12 Mexico, landschap | |
| 6 Misselbakken | 13 Gewoond landschap | |
| 7 Afrika, landschap | | |

AAN ALLE AFDELINGSSECRETARIATEN

Het verenigingsjaar 1990 is weer voorbij. Het secretariaat verwacht uw jaarverslagen, financieel overzicht, bestuursmutaties en ledenlijst. Wilt U een en ander op zo kort mogelijke termijn naar het secretariaat sturen.

Rob de Groot

VERKOOP ZADEN CLICHEFONDS.

Zoals gebruikelijk, wordt ook nu een lijst gepubliceerd van soorten uit de zaadlijst van het decembernummer van Succulenta, waarvan nog voorraad aanwezig is. Omdat deze lijst voor half januari moet worden samengesteld is het mogelijk, dat een aantal van de genoemde soorten toch nog uitverkocht zijn vóór de verschijningsdatum van Succulenta. Van alle hieronder genoemde nummers kunt U vanaf de verschijning van dit blad ook 5 porties bestellen voor de prijs van 4 porties (dus f 2,40 of Bfrs. 45). Het is verstandig bestelde soorten pas achteraf te betalen. U ontvangt dan alleen soorten die U werkelijk besteld heeft. Voor Uw bestelling kunt U gebruik maken van het bestelformulier uit de zaadlijst van december. U kunt ook de gewenste nummers en aantallen op een papier schrijven en ons dat toezenden.

Van onderstaande soorten kunt U nog zaden bestellen:

ACA 4 t/m 6, 9 t/m 14; ANC 1, 2; ARI 1, 2; AST 06, 07, 12; BLO 1, 3, 4; BUI 1 t/m 4; CAR 1; CEC 1; CLE 1 t/m 7; COA 1, 3 t/m 5; COR 3; COT 1, 2; COY 1, 2, 7, 17; CYL 1; DEO 1, 2; DIC 1, 4 t/m 5, 8 t/m 10, 12, 15; ECA 1, 2, 4 t/m 6, 8; ECC 1 t/m 16, 18 t/m 21, 23 t/m 27, 29 t/m 42, 44 t/m 46, 48 t/m 51; ECF 1, 3 t/m 5, 7; ECM 1 t/m 8; ECN 1, 3, 4, 6 t/m 14, 18, 20 t/m 24, 26; ESC 2, 3, 6 t/m 11, 16, 18, 19; FER 1 t/m 3, 5 t/m 16, 19 t/m 23; FRA 1, 3 t/m 8; GLA 1 t/m 3; GYC 1, 3, 9 t/m 11, 14, 16; GYM 2, 3, 10, 12, 15, 17, 24, 25, 27, 28, 33 t/m 40, 42 t/m 60; HAM 1, 2; HAR 1; HOM 1; LEU 1; LOB 2, 14, 15, 21 t/m 23, 26, 27, 29 t/m 33, 35; LOP 2, 3; LOX 1; MAL 1, 2, 4 t/m 6, 8 t/m 12, 14 t/m 26; 28 t/m 45, 47, 48, 50 t/m 52, 54 t/m 74, 76, 79 t/m 84, 86, 87, 89 t/m 91, 95 t/m 104, 106, 107, 109, 112 t/m 120, 122, 124, 125, 127, 128, 130 t/m 135; MAS 1; MAT 4, 11; MEL 1 t/m 25, 27 t/m 36, 38 t/m 49, 51; MIA 1, 3, 4, 6; MYR 1; NCA 1; NCH 2 t/m 8, 10 t/m 33; NEL 1; NEP 1 t/m 11; NEW 1; NOT 1 t/m 3, 5, 6, 8, 9, 16, 19, 21 t/m 23, 25 t/m 33; OPU 1, 3; PAR 1 t/m 11, 13 t/m 23, 25 t/m 36; PED 1, 2; PEL 1, 2; PFE 1; PIL 1 t/m 5; POL 1; PYR 1 t/m 7, 9, 10; REB 3, 5, 12, 14, 16, 19, 20, 22, 23, 27, 29; RHL 1; RIT 1; ROC 1; SEE 1; SET 1; STI 1; STO 1, 2; SUL 1 t/m 12; TRI 1 t/m 14; TUR 1 t/m 4, 14, 15; VAT 1; WEB 1, 2; WEI 2 t/m 14; WIL 1, 2; ZYG 1; AA 1; AG 2, 3, 7 t/m 10, 13 t/m 17, 19, 20; AO 4, 6, 7, 9 t/m 12, 15; AN 2 t/m 17; AR 1 t/m 10; BO 1; BU 1; CR 1; CH 1, 2; CN 1, 3 t/m 10; CU 1, 2; DN 1 t/m 9; DO 1; DC 1; DR 1 t/m 3; DS 1, 2; EU 1; FI 1; GI 1 t/m 7; HA 3; JA 1; JU 1 t/m 3; LA 1; LI 2, 3, 5 t/m 21, 23, 24, 26 t/m 30, 32 t/m 36, 38 t/m 45; ME 1; MO 1; NO 1; OP 1, 3 t/m 5, 7; PF 1, 2; PE 1; PR 1 t/m 4; PL 1; SC 1 t/m 5; TI 1, 2.

De gemengde zaden zijn nog alle voorradig.

J.A. Schraets, Beheerder Clichéfondos,
Telgeseweg 131, 5912 BD Venlo

Melocactus azureus var. **krainzianus** (Buining & Brederoo) Braun (p. 94)

M. diersianus f. **rubrispinus** (Ritter) Braun (p. 94)

M. deinacanthus ssp. **florschuetzianus** (Buining & Brederoo) Braun (p. 94)

M. deinacanthus ssp. **longicarpus** (Buining & Brederoo) Braun (p. 94)

M. deinacanthus ssp. **longicarpus** f. **mulequensis** (Buining & Brederoo) Braun (p. 94)

M. oreas ssp. **cremnophilus** (Buining & Brederoo) Braun (p. 95)

M. preas ssp. **cremnophilus** f. **erythracanthus** (Buining & Brederoo) Braun (p. 95)

M. oreas ssp. **ernestii** (Vaupel) Braun (p. 95)

M. oreas ssp. **ernestii** f. **azulensis** Buining & Brederoo) Braun (p. 95)

M. oreas ssp. **oreas** var. **longispinus** Buining & Brederoo) Braun (p. 95)

M. oreas ssp. **rubrisaetosus** (Buining & Brederoo) Braun (p. 95)

M. pruinusos var. **concinus** (Buining & Brederoo) Braun (p. 95)

M. zehntneri ssp. **canescens** (Ritter) Braun (p. 98)

M. zehntneri ssp. **robustispinus** (Buining & Brederoo) Braun (p. 98)

M. zehntneri var. **curvicornis** (Buining & Brederoo) Braun (p. 98)

Pilosocereus subg. **Floribunda** (Ritter) Braun (p. 90)

P. subg. **Lagenopsis** (Buxbaum) Braun (p. 89)

P. diersianus (Esteves Pereira) Braun (p. 88)

P. parvus (Diers & Esteves Pereira) Braun (p. 88)

P. pleurocarpus (Ritter) Braun (p. 88)

P. pusilliflorus (Ritter) Braun (p. 90)

P. vilaboensis (Diers & Esteves Pereira) Braun (p. 88)

NIUWE TAXA EN COMBINATIES IN THE EUPHORBIA JOURNAL 5 (1988):

Euphorbia appendiculata Bally & Carter ex Carter (p. 36)

E. carinulata Bally & Carter ex Carter (p. 36)

E. kiritensis Bally & Carter ex Carter (p. 35)

E. nogalensis (Hässler) Carter (p. 37)

OPROEP AAN DE LEDEN VAN SUCCULENTA

De Redaktieraad zal trachten om op zo kort mogelijke termijn met een vragenrubriek te beginnen.

"Lezers vragen" zal maandelijks een vaste plaats krijgen.

Stuurt uw vragen naar de Redaktieraad p/a Prinses Beatrixlaan 10, 7711 KG Nieuwleusen.

A.B. Pullen

RECTIFICATIE

Zaterdag 25 mei is de Goudse Cactusbeurs Deze beurs wordt gehouden in de foyer van de Goudse Schouwburg, Boelekade 67 in Gouda. Vanwege bouwactiviteiten moeten we uitwijken naar een ander adres, dit is dicht naast de plaats waar we jarenlang de beurs hielden.

De beurs is geopend van 10.00 uur tot 15.00 uur.

U kunt tafelruimte reserveren voor de verkoop van planten, graag aanmelden vóór 12 mei 1991.

De eerste meter is gratis, voor de tweede betaalt u f 10,00. Per persoon kunt u maximaal twee meter reserveren. De toegang is gratis.

Het verkopen van natuurimporten wordt door ons niet toegestaan!

U kunt het beste parkeren bij het NS-station of in de parkeergarage.

Inlichtingen: Mw. G.J. Maas, tel. 01827-3059

Dhr. H. Busser, tel. 01820-29135.

We hopen u weer allen op de beurs te ontmoeten en dus tot ziens!

Ruilbeurs en tentoonstelling Afd. Haarlem

De Afdeling Haarlem organiseert in het weekend van 27 en 28 april 1991 weer haar jaarlijkse beurs en tentoonstelling in de Stadsweektuin aan de Kleverlaan 9 te Haarlem (nabij NS-station en Ripperdakerne). De kosten zijn f 5,- per tafel per dag. Inlichtingen: Th. de Droog. Tel. 023-364325.

DE SUCCULENTENBEURS VAN HET OOSTEN

De afdeling IJSSELSTREEK heeft hierbij het genoegen alle succulentieliefhebbers en andere belangstellenden uit te nodigen voor haar jaarlijkse:

"SUCCULENTENBEURS VAN HET OOSTEN"

Datum: 31 augustus 1991

Plaats: De Hanzehof, Coehoornsingel 1 te Zutphen.

I.v.m. de zaalhuur en andere onkosten zijn wij genoodzaakt de deelnemers de volgende kosten in rekening te brengen:

1. Tafelhuur: f 3,50 per meter met een maximum van 4 meter. (Wil men méér dan 4 meter aaneengesloten, dan betaalt men f 12,50 voor elke meter extra.)
2. Inschrijfkosten: f 5,-. (Deze worden in mindering gebracht op de tafelhuur.)

Openingstijden: vanaf 8.30 uur zaal open voor inschrijvers met inschrijvingsbewijs; vanaf 9.30 uur tot 16.00 uur voor belangstellenden.

Entree: f 1,- voor belangstellenden.

Mocht u een plaats willen reserveren op onze beurs, dan kunt u dat **uitsluitend** doen door f 5,- te storten op: bankrekening: 38.67.96.319 RABO bank Zutphen (postgironr. van de bank: 873089) t.g.v. dhr. F.J.H. Hilge, Stokebrand 257, 7206 EE Zutphen, tel.: 05750-29610 onder vermelding van: (aantal) meters inzake BEURS IJSSELSTREEK en naam + adres.

Na ontvangst van uw bijdrage sturen wij u een inschrijvingsbewijs. Wij hopen u weer in grote getale te mogen ontmoeten. De beurscommissie afd. IJsselstreek.

N.B. Natuurimporten, andere planten dan succulenten, artikelen die niets met succulenten hebben uit te staan, zijn op deze beurs niet toegestaan.

Nog geen spreker?



Neem eens contact op met

J. DECKERS

tel. 045-272461

Bewaarbanden voor Succulentia's
Verenigingsspeldjes
Ansichtkaarten
Propagandafolders



Mevr. v. Die

Molenweg 56

- 6741 KA Lunteren



VRAAG EN AANBOD

Opgaven voor het april-nummer moeten vóór 15 maart bij mev. **J. Smit-Reesink, P.W.A. laan 104, 6721 AE Bennekom** zijn. Leden van Succulenta mogen per jaar éénmaal gratis een advertentie van max. 6 regels zetten in deze rubriek. Alleen advertenties de hobby betreffende worden opgenomen.

Aangeboden: Jaargangen Succulenta 1963 t/m 1990. Compleet op 8 nummers na (20 jaargangen compleet). Afgehaald f 150,-. J. v. Oers, Herenthalslaan 5, 5737 ED Lieshout.

Gevraagd: Bij welke Agave liefhebber mag ik eens naar z'n collectie komen kijken en vragen stellen over de verzorging? Mevr. L. v. Pelt, Velle-triweg 15, 4731 DP Oudenbosch. Tel. 01652-14167.

Aangeboden: vanaf 22 februari is de cactuskas weer open. Cactuskwekerij G. Geling, Noorderstraat 274, Sappemeer.

Te koop: Broeikas. Lengte: 7,5 m, breedte 5 m, goothoogte 1,7 m, nokhoogte ong. 3,2 m. Mid-dentablet 1,75 m x 4,8 m. 2 zijtabletten 7,5 m x 0,8 m. Incl. Electra (verlichting met bedrading), verwarming (gasgestookt). Prijs nader overeen te komen. V. van Beuningen, Lindeboom 68, Mook. Tel. 08896-1308 of Mw. van Beuningen-Derks, Rijksweg 173, Mook. Tel. 08896-1352.

Botanische tuin neemt cactuscollectie over.

De Stichting Botanische Tuin Overloon werd op 7 Jan 1991 officieel eigenaar van de cactuscollectie van Beuningen.

Dankzij een aanzienlijke subsidie van het Anjerfonds was de stichting in staat om de collectie van de onlangs overleden Hr van Beuningen over te nemen.

Deze meer dan 1500 st grote collectie bestaat uit 30 jaar en oudere, voornamelijk uit zaad opgekweekte planten. Ze stammen uit Zuid, Midden en Noord Amerika en bestaan uit zowel bol als zuilcactussen. De botanische tuin staat nog aan het begin van zijn ontwikkeling maar heeft ambitieuze plannen, de botanische tuin moet een internationaal landschapsmuseum worden waarin o.a. deze cactussen zeer goed passen.

De benodigde kas was reeds aanwezig en wordt op dit moment gereed gemaakt voor de definitieve plaatsing van de planten.

Het leeuwendeel van de werkzaamheden zal verricht worden door vrijwilligers uit de afdelingen Noord-Midden Limburg en Nijmegen.

De collectie zal in lava, vrij uitgeplant worden.

De leiding van deze botanische tuin is lid geworden van Succulenta en van afd Nijmegen.

Wij hopen dat de enthousiaste start een langjarig vervolg en een intensieve samenwerking zal blijven hebben.

Rob de Groot.

Te koop gevraagd: Succ.: 1920 nr. 9, 11/12; 1927 nrs 1 + 2; 1940, 1941, 1942, 1943, 1947 nrs. 1, 2, 3, 6; 1948 nrs. 4 en 5; 1949 nr. 6; 1950 nrs. 1, 2, 3, 4, 5. Mevr. E. Verduin, Koningsweg 2, 7361 TB Beekbergen. Tel. 05766-1840.

NIEUWE LEDEN

Wiekens A., Feico Clockstraat 95, 9665 BE Oude pekela

Werkman E.M.A., Pr. Hendriklaan 69, 3583 EG Utrecht

Kools A.J., Everlandswegje 10, 4707 RH Roosendaal

Hovinga A., Erasmusstraat 23, 1782 NL Den Helder

Vet P., Spinnerstraat 8, 5612 BX Eindhoven

Koevoets E.P.M., Burgerhoutsestraat 171, 4702 BD Roosendaal

Verhoosel R., Houwerstraat 14, 6432 AM Hoensbroek

Spitters H., De Wever 94, 5506 AX Veldhoven

Dolstra J.G., Brigittadonk 12, 4707 WJ Roosendaal

Schippers J.A.P., Zandstraat 227, 4614 CE Bergen op Zoom

Andel mevr. van, Goeresestraat 117 B, 3080 DH Rotterdam

Eggl U., Brandschenkestraat 167, 08002, Zürich Zwitserland

Beste Succulentaleden,

Hebt u uw contributie over 1991 al betaald?

Bij te late betaling ontstaan er vervelende situaties en onnodige kosten.

de penningmeester
J. Vrenken

segmenten kan 55 à 60 cm bedragen; diameter der ronde segmenten ongeveer 15 mm.

Dit uiterlijk laat veronderstellen dat we hier met een overgangsvorm naar *Platyopuntia* te doen hebben. Een aantal *Platyopuntia*'s zijn in feite gekend om bij het verouderen een ronde stam te vormen; hier is het echter andersom: de jonge spruiten zijn cilindrisch, en de afgeplatte segmenten verschijnen pas later. Noteren we ook nog dat de afgeplatte segmenten hier toch veel langwerpiger blijven dan bij het merendeel der *Platyopuntia*'s.

Ook hier zijn tuberkels aanwezig, doch dan weer een sterk afgeplat en weinig opvallend. De areolen zijn wit, rond tot lichtjes ovaal en meten ongeveer 2 mm. Doornen ontstaan reeds bij heel jonge areolen, doch vermeerderen in aantal naarmate zij verouderen, gaande van 2 tot 8-10 hoofddoornen, plus een aantal kleine secundaire doornen.

De langste doornen meten 1 à 2 cm; de kleur is wit tot geelachtig wit. De snel afvallende blaadjes aan de jonge areolen zijn groen en ongeveer 1 mm lang. Bloemen nabij het uiteinde der segmenten, 45 mm hoog en 25-40 mm in diameter. Het vruchtbeginsel is kogelvormig, 2 cm in diameter, bleekgroen, met kleine areolen en vuilwitte glochiden. De buitenste bloembladeren zijn geel met rode middenstreep. De binnenste bloembladeren zijn fel geel. De (gevoelige) meeldraden zijn wit, met lichtgele helmknoppen. De stijl, 12 mm lang, is wit, en draagt een 5 à 6-lobbige donkergroene stempel, met lobben van 2 mm lang. De vrucht is groen en kogelvormig. Net zoals bij de voorgaande soorten vormen zich geen zaden.

4. *Opuntia colubrina* Castellanos

Ons trio bestaat in feite, zoals de drie musketiers, nog uit een vierde soort, nl. *O. colubrina*. Deze wordt aangetroffen in de noordelijke Argentijnse Chaco (Provincie Formosa), in de omgeving van Ing. Juarez. Ofschoon de soort in deze streek als "veelvuldig voorkomend" wordt aangegeven, mochten wij ze bij onze doortocht aldaar niet gadeslaan.

Ze onderscheidt zich van de voorgaande door haar donkergroene kleur met spiraalvormige donkere banden en door haar grotere afmetingen: stam van 15-20 cm hoog en 4 cm diameter; segmenten 40 cm lang en 2 cm diameter. Ook de bloem is groter: 55 mm lang en 45 mm diameter. Het vruchtbeginsel is groen en langwerpig conisch. Buitenste bloembladeren zijn klein, vlezig, en groenachtig gekleurd. Binnenste bloembladeren zijn citroengeel met lichtere basis, spatelvormig met een klein spitsje. De meeldraden zijn wit, met gele helmknoppen. De stijl is wit, naar boven toe meer roze, en draagt 8 gele stempellobben. De vrucht is peervormig, ongeveer 25 mm lang en 13 mm in diameter en rood gekleurd. In cultuur bleven de vruchten een aantal jaren steriel, doch zij produceerden uiteindelijk toch niervormige, donkere zaden van 5,5 x 2,5 mm, welke met witte wol bedekt waren.

Al met al vormt ons vierledig trio een interessante, homogene groep, zowel morfologisch als ook biologisch bekeken. Naast de overwegend cilindrische bouw der segmenten en de meestal vegetatieve vermeerdering treft men deze soorten ook aan in gelijkaardige omstandigheden, te weten op beboste plaatsen, waar ze beschutting zoeken onder de bomen, en in veel vochtigere, humusrijkere grond gedijen dan gewoonlijk het geval is voor *Opuntia*'s.

Voor de kweek zal men hiermee rekening dienen te houden door ze in humushoudende aarde te telen, en door in de zomer nogal royaal te gieten en te bemesten. Aldus gehouden zijn het dankbare planten, die gemakkelijk tot bloeien overgaan; de nadelen blijven natuurlijk de agressieve glochiden en ook

dat ze, in bakken gekweekt, zich wel eens te overheersend kunnen ontwikkelen, wat men dan kan verhelpen door ze terug te snoeien.

Literatuur

- Backeberg, K - 1958: "Die Cactaceae", I, pp. 156-157; figs. 95-97.
Bois - 1896: Dict. Hort., p. 898.
Britton, N.L. & Rose, J.N. - 1920: "The Cactaceae", I, pp. 73-74, figs. 88-89.
Castellanos, A. - 1953: "Noticias sobre Opuntia" I, Lilloa XXVII, pp. 81-84, fig. 1.
Ritter, F. - 1980: "Kakteen in Sudamerika", II, pp. 405-407, fig. 249.
Schumann, K. - 1903: "Gesamtbeschreibung der Kakteen", pp. 688-689. Ibid., "Nachträge", pp. 152-153.
Spegazzini, C. - 1905: Cact. Plat. Tent., p. 508.
Spegazzini, C. - 1923: Brev. Not. Cact., p. 62.

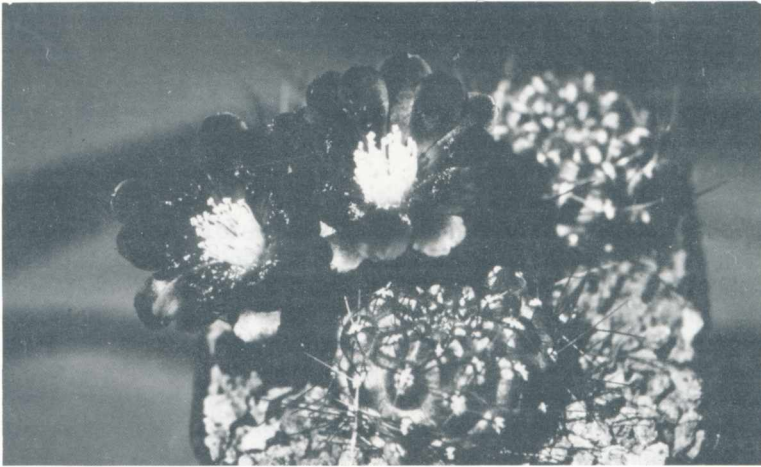
Rebutia margarethae Rausch

D. ABBENES

Rebutia margarethae werd in 1977 in KuaS nr. 1 blz. 4 beschreven onder veldnummer R521, vindplaats Argentinië, Salta, Santa Viktoria, 3500 m. Typeplant bevindt zich in het herbarium te Wenen.

Sinds ik mij heb toegelegd op het verzamelen en kweken van *Rebutia*'s is dit een van de plantjes die mij vanaf het begin geboeid heeft. Ik heb van deze soort dan ook ongeveer 20 plantjes in mijn verzameling staan, waarbij niet één plantje er hetzelfde uitziet. Deze plantjes heb ik alle verkregen uit stekken en door zaaien, waarbij ik moet opmerken dat het erg moeilijk is om aan zaad te komen. Daar komt dan nog bij dat het zaad erg slecht kiemt. De bloemkleur van deze plantjes is alleen al een genot om naar te kijken en verloopt van oranjegeel tot paarsachtig rood en van ongeveer 1,5 cm in doorsnee tot wel 4 cm. Ook de bedoorning is schitterend om te zien en varieëert van heel kort tot wel 6 cm lang. Het leuke en verwonderlijke van deze soort is tevens dat als men geluk heeft hier zaad van te bemachtigen en het uitzaait, er bijna geen plantje gelijk is, wat tekenend voor deze soort is.





Rausch zegt dan ook in zijn beschrijving: Bij een vluchtige beschouwing gelooft men met een *Mediolobivia* te doen te hebben, als je de bloeiwijze en de vrucht bekijkt zou je kunnen zeggen dat het een *Sulcorebutia* is, maar bekijk je het zaad dan behoort hij tot de Rebutia's. Dus al met al een zeer boeiend plantje. Ook zijn er door A. Lau en W. Hoffmann margarethae's gevonden. Deze zijn onder de volgende veldnummers in omloop gebracht van Lau L544, L544a, L550, L554, van Hoffmann H1878, H1921, H2015, H2025 en H2028. Verder heeft Rausch onder R518 ook nog een margarethae gevonden. In een artikel van de hand van R. Haun in het Oostduitse cactusblad waarin hij *Rebutia padcayensis* belicht, probeert R. Haun een verband te leggen tussen deze vorm, de margarethae's en *Rebutia singularis* FR 1423 van F. Ritter. Om tot een vergelijk van deze plantjes te komen moet men zowel de bloeiwijze als ook het zaad kunnen bestuderen en bij dit laatste ontbreekt het er nu juist aan, want zoals ik reeds heb verteld is dit haast niet te verkrijgen.

De cultuur van *Rebutia margarethae* is niet moeilijk. Ikzelf kweek al mijn planten in lavagruis, waardoor ik eigenlijk geen ervaring heb met de aardecultuur, maar als het op lavagruis lukt moet het zeker op aarde ook lukken.

In het voorjaar bij warm weer begin ik met nevelen en ga hier net zo lang mee door tot de knoppen zich goed ontwikkeld hebben. Pas dan kan voorzichtig worden begonnen met wat water te geven. Begin je te vroeg dan verdrogen de knoppen. Omdat ik op lavagruis kweek mest ik mijn planten één keer per vier weken bij.

De plantjes bloeien van begin mei tot eind augustus. Tenslotte geef ik van deze plant een korte beschrijving zoals Rausch die bij zijn eerste beschrijving heeft gegeven.

Plant niet spruitend, 4 cm hoog, 6 cm doorsnee, peenvormige wortel, plantelichaam violetbruin, ribben 15-17, spiraalvormig. Circa 10 mm lange doorns, gedraaid, areolen ovaal tot langgerekt, 3 mm lang, wit viltachtig, randdoorns 7-11, 15-20 mm lang, gespreid langs het lichaam. Middendoorn 1, tot 30 mm lang. Alle doorns wat gebogen, donkerbruin, met gele voet, later grauw worden. Knoppen aan de onderkant verschijnend, circa 40 mm lang en 35 mm doorsnee. Vruchtbeginsel en bloembuis geel-roze met naakte groene schubjes, buitenste bloemblaadjes roze met groene middenstreep, binnenste bloemblaadjes spatelvormig, rood en van binnen oranje, meeldraden geel, bloemstijl weinig vergroeid, wit, 8 meeldraden, wit. Zaad mutsvormig, 1,3 mm lang en 1 mm breed, zwart met witte navel.

Aeonium tabuliforme

HERMAN BUSSER

De fraaie, vlakke, bijzonder regelmatige rozet van deze plant van de Canarische Eilanden is algemeen bekend. Tussen de cactussen en andere succulenten in de verzameling is deze plant een opvallend juweeltje. Als hij na enkele jaren van goede verzorging gaat bloeien, komt uit het centrum van de rozet de bloeistengel omhoog die een prachtige pluim met gele bloempjes draagt. Die moet je dan maar snel fotograferen, want daarna is het afgelopen. De plant is monocarp, dus na de eindstandige bloei sterft hij af.

Er worden geen zijscheuten gevormd met juniorrozetjes zoals bij *Sempervivum*, noch vertakkingen als bij andere *Aeonium*-soorten. Bladstekken zouden mogelijk moeten zijn, maar als ze niet wegrotten verdrogen ze doorgaans wel. Er zit dus niets anders op, ga maar een nieuwe plant zoeken op een beurs of bij een kweker. Ook zaaien is natuurlijk een mogelijke oplossing.

In een ingezonden brief in het Engelse tijdschrift geeft Hemsley een truc om deze moeilijk vegetatief te vermeerderen plant toch tot stekvorming te dwingen, die me echt wel de moeite waard lijkt om eens te proberen. Aan het begin van de groeiperiode wordt de plant op een donkere plaats gezet, bijvoorbeeld onder het tablet. Het gevolg van dit lichttekort is dat de plant gaat etioleren, lang en dun uitgroeien, zodat er een stammetje ontstaat waaraan de bladeren op een onderlinge afstand van ongeveer 0,5 cm zitten. Als dat stammetje 2 tot 5 cm lang is gegroeid wordt de plant weer op zijn gebruikelijke zonnige plek gezet. Het gevolg is dat zich aan de top weer een normaal gevormde vlakke rozet gaat ontwikkelen. Na een maand of twee kan deze afgesneden en als stek beworteld worden. Het overgebleven stammetje wordt verder op de gewone manier verzorgd. Weldra zullen zich in de oksels van de bladeren rozetjes vormen die te zijner tijd als ze groot genoeg zijn ook gestekt kunnen worden.

Litteratuur:

A.R. Hemsley, B.C.S.J. 7 (1) 25 (1989)



In vitro vermeerdering van cactussen en andere succulenten

R. WELLENS

In vervolg op de onderzoeksresultaten van Pierik et al. (Succulenta, 10, 1987, pp. 218-222), is door mij onderzoek verricht naar het vermogen tot vegetatieve vermeerdering in vitro van diverse cactussen en andere (succulente) planten. Pierik et al. verkregen een goede vermeerdering van *Sulcorebutia* species door uit te gaan van areoolgroepen als explantaat.

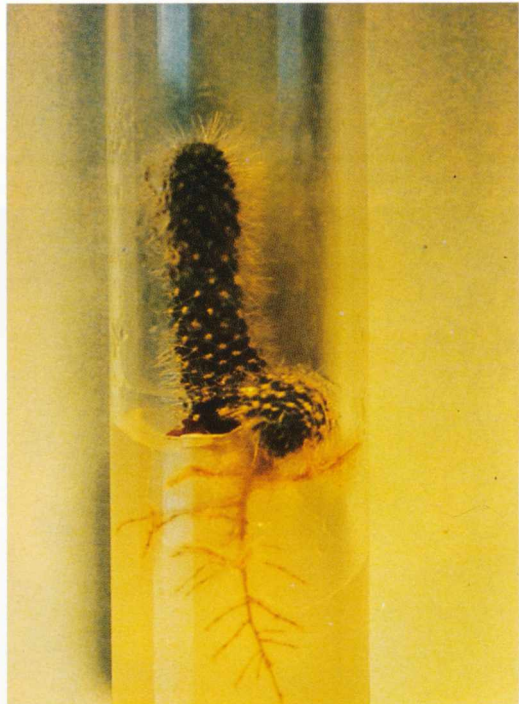
Areoolactivatie vond plaats met behulp van het cytokinine BAp in een concentratie van 0.8 mg/l.

Een geschikte *Sulcorebutia*-plant had ik niet direkt tot m'n beschikking vandaar dat *Aylostera muscula* als modelplant in mijn onderzoek is gebruikt. Van jonge zaailingen van *Aylostera muscula* werden kleine topjes afgesneden en gedesinfecteerd volgens de door Pierik et al. beschreven methode. De gedesinfecteerde topjes werden vervolgens versneden in stukjes weefsel met steeds 3 tot 10 areolen per stukje.

Deze stukjes werden geplaatst op een voedingsbodem, welke bestond uit een gemodificeerd MS-medium, 3% sucrose, 0.1-1.0 mg/l BAp en 8 g/l Daichin agar. Het geheel werd vervolgens in het donker bij ongeveer 25 gr. C. gezet. Reeds na enkele weken werd massale areoolactivatie waargenomen en ontstonden er vele kleine cactuslichamen.

Na twee weken in het donker werden de culturen in het licht (cool-white TL) geplaatst bij eveneens 25 gr. C. De cactuslichamen groeiden snel uit tot centimetersgrote cactussen, welke "spontaan" na enige subcultivatie bewortelden.

Aylostera muscula na ca. 8 weken



Vanuit deze "nieuwe" cactussen bleek het zeer eenvoudig de areoolactivatie te herhalen, waardoor er uiteindelijk een groot aantal exemplaren van *Aylostera muscula* werd verkregen.

Deze veelbelovende resultaten nodigden uit tot verder onderzoek aan andere cactussoorten. Steeds werd bovenstaande procedure toegepast, met als variabelen de BAp-concentratie en blootstellingstijd en de tijdsduur van de donkerperiode. Het bleek dat bij een groot aantal cactussoorten eveneens areoolactivatie mogelijk is, zij het sterk soortgebonden. Het optreden van zgn. endogene bacterie-infecties bleek frequent voor te komen, wat de techniek aanzienlijk bemoeilijkt.

Het gebruik van diverse antibiotica kan deze problemen helpen oplossen. Ook trad er regelmatig zgn. vitrificatie (waterig worden van de cactussen) en callusvorming op. Deze beide "kwalen" worden vaak toegeschreven aan een te hoge BAp-concentratie of blootstellingstijd. Het verlagen cq. verkorten hiervan bleek inderdaad te helpen.

Inmiddels is het op bovenstaande wijze gelukt een aardig aantal cactussoorten in vitro te vermeerderen, evenals een aantal (succulente) andere planten:

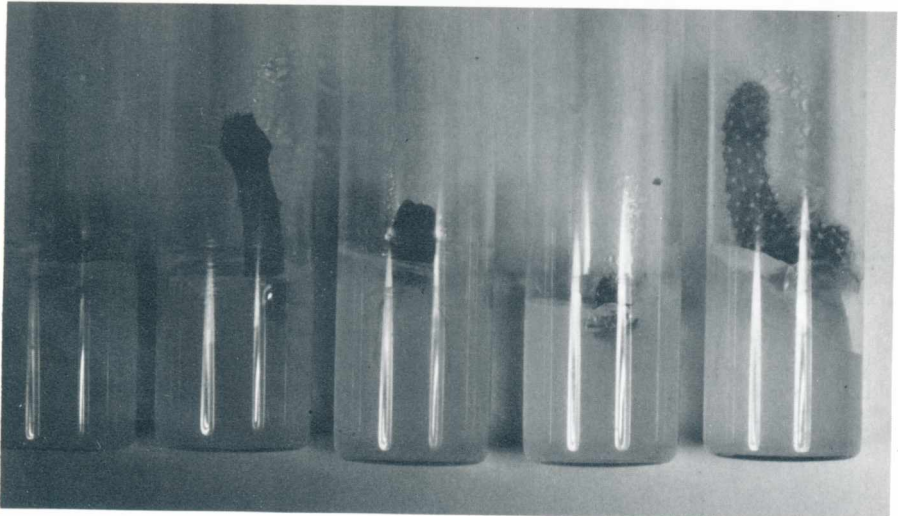
Aylostera muscula; *Lophophora williamsii* var. *texensis*; *Submatucana madisoniorum* var. *paucispina*; *Thelocactus heterochromus*; *Mammillaria bullardiana*; *Mammillaria hutchinsoniana*; *Mammillaria sonorensis* 'rio erotu'; *Gymnocalycium andreae*; *Echinofossulocactus coptogonus*; *Seticereus roezlii*; *Anacampseros meyeri*; *Anacampseros tomentosa orinita*; *Drimia kirkii* en *Ibervillea tenuisecta*.

Hopelijk kan deze lijst in de komende tijd nog worden uitgebreid met andere soorten, waarbij eveneens getracht zal worden aandacht te schenken aan technieken als antherencultuur en inductie van somoclonale variatie.

De auteur stelt het zeer op prijs reacties te ontvangen over bovenstaande bevindingen.

Bosgatdam 27, 4411 DD Rilland

Overzicht met van links naar rechts: *Thelocactus heterochromus*, *Submatucana madisoniorum*, *Lophophora williamsii*, *Echinofoss. coptogonus*, *Aylostera muscula*



Ceropegia's

PETER PONS

Met het kweken van succulenten ben ik zo'n vijf jaar geleden begonnen. Ik was net verhuisd en kreeg in mijn nieuwe flat een groot raam op het zuiden. De eerste vetplantjes kocht ik op de markt in Groningen. Veel van die plantjes zijn nu verdwenen: na verloop van tijd ga je je interesseren in bepaalde families of geslachten. In mijn geval werden dat Euphorbia's en Stapelia-achtigen. Verder heb ik in mijn verzameling een aantal Ceropegia's, ca. 60 soorten nu, en over dat geslacht gaat dit artikel.

Ceropegia (de naam is afgeleid van de Griekse woorden voor "was" en "bron") behoort tot de familie der **Asclepiadaceae**, evenals de Stapelia-achtigen. Er zijn zo'n 180 soorten beschreven, zo nu en dan wordt er nog een nieuwe soort ontdekt. Grote gebieden van noordoost Afrika en het Arabisch schiereiland zijn nog nauwelijks doorzocht, en vooral daar worden nog regelmatig nieuwe soorten gevonden, niet alleen Ceropegia's overigens.

Het geslacht **Ceropegia** heeft een groot verspreidingsgebied: van de zuidelijke punt van Afrika, via het Arabisch schiereiland tot in Indonesië.

Lang niet alle leden van het geslacht zijn succulent: in India en Indonesië komen veel soorten voor met dunne stengels en grote, slappe bladeren. Vegetatief kunnen we ruwweg vier groepen onderscheiden:

1. Ceropegia's met een ondergrondse caudex en dunne stengels. De bekende kamerplant **C. linearis** ssp. **woodii** (het Chinees lantaarnplantje, vroeger bekend als **C. woodii**) behoort tot deze groep. Ze komen vooral voor in de droge savannes van zuidelijk Afrika. De knollen van verscheidene soorten worden wel gegeten door de Bosjesmannen. Ik zelf doe dat niet, ik gebruik ze wel veel als onderstam om vochtgevoelige Stapelia-achtigen (bijv. **Hoodia**, **Trichocaulon** en **Tavaresia**) op te enten. Andere soorten zijn **C. rendallii**, **C. pachystelma**, **C. africana** en **C. bulbosa**, de laatste uit India.

2. Ceropegia's met dunne, min of meer succulente, windende stengels en vlezige, rhizoom-achtige wortels waarme ze vocht opslaan voor drogere tijden. Sommigen hebben grote bladeren: **C. sandersonii**, **C. robynsiana** en **C. haygarthii**. Andere hebben alleen nog rudimentaire blaadjes die snel afvallen: **C. ampliata** uit Zuid-Afrika, **C. arabica** en **C. superba**, beiden uit Yemen, en **C. juncea** uit India. Ze komen voor in iets vochtiger gebieden, vaak aan de rand van boomte. Ze hebben het liefst een beschaduwde plekje onder struikgewas en zoeken dan een weg naar boven met hun windende stengels.

3. Ceropegia's met een dikke, succulente stam en kleine, rudimentaire blaadjes. **C. stapeliiformis** en **C. cimiciodora** uit Zuid-Afrika zijn hier bekende voorbeelden van, verder **C. dichotoma** en **C. fusca**, de stok-ceropegia's van de Canarische eilanden, en **C. rupicola** uit Yemen. Ook komen op Madagascar nog enige merkwaardige vertegenwoordigers van deze groep voor: **C. armandii**, **C. dimorpha**, **C. bosseri** en **C. leroyi**. Het zijn planten met succulente stammetjes die zich verlengen in dunne windende stengels als de plant gaat bloeien. Eenzelfde verschijnsel zien we bij verschillende Caralluma-soorten. Het zijn zeldzame bijzonderheden, alleen **C. leroyi** komt wat algemener voor in verzamelingen. Ze zijn dan ook vrij moeilijk in cultuur.

4. De Ceropegia's van de laatste groep zijn planten met dunne, slappe stengels en grote bladeren, voornamelijk afkomstig uit de vochtige gebieden van India tot Indonesië. Planten uit deze groep komen nog vrij weinig voor in collecties. Tot deze groep behoren o.a. **C. elegans** en **C. meleagris**, een soort uit Nepal met

kleine, ketelvormige bloemetjes. Een merkwaardig plantje, zeker één van mijn favorieten.

In zijn "Groot Succulentenboek" zegt Gordon Rowley dat een verzameling *Ceropegia*'s wat tegenvalt. Een kas vol planten lijkt op een werkplaats van een elektricien, volgens hem. U begrijpt wel dat ik het niet met hem eens ben. *Ceropegia*'s hebben wel als nadeel dat ze veel plaats innemen op de vensterbank, maar een verzameling *Ceropegia*'s in bloei is een bijzonder fraai schouwspel, alleen al door de variatie in vormen en kleuren. De meeste zijn absoluut niet moeilijk in cultuur en op beurzen en bij kwekers is altijd wel een redelijk aanbod van deze interessante planten. Proberen dus!

Literatuur over *Ceropegia*'s:

H. Huber, Revision der Gattung *Ceropegia*. in: Mem. Soc. Brot. 12 (1957)

R.A. Dyer, *Ceropegia*, *Brachystelma* and *Riocreuxia* in Southern Africa. Balkema, Rotterdam 1984.

Asklepios, orgaan van de International Asclepiad Society.

Nijensteinheerd 3, 9736 TA Groningen



Een aquarium op z'n kant

A.A. VAN RIEL

Vroeger hield ik vissen. In een aquarium, en dan niet zo'n bak gemaakt van hoekstaal en glas, maar een zogenaamd volglazen bak: siliconen-gelijmd, dik glas en nooit lekken. Maar als je binnen enkele jaren een paar keer gaat verhuizen, komt niet elke bak behouden aan. Kapot gestoten hoeken of kleine scheurtjes maken zo'n bak ongeschikt voor de vissen, omdat het glas de waterdruk niet meer aan kan. Die bak belandt op zolder of bij het huisvuil of op de rommelmarkt.

Toch is er met zulke bakken nog wat leuks te doen. Enige jaren geleden kwam ik op het idee om ze te gaan gebruiken als zomerverblijf voor mijn vetplanten. Ik zette het onderstel van de bak in de tuin, draaide de bak op zijn kant en een mini-kasje was geboren. De bakken zette ik zo neer, dat de opening (de bovenkant van het aquarium) naar de noordkant kwam te staan, omdat er in de zomer zelden of nooit slagregens uit die hoek komt, het geheel helde dan een beetje naar voren, zodat gemorst gietwater of condens vrij uit de bak konden lopen.

Dit werkt allemaal zó goed, dat ik momenteel een serie van vijf grote bakken in de tuin heb staan, terwijl onder de bakken nog andere planten kunnen staan. 's Winters gaan de planten weer de kas of huiskamer in. Op deze manier zijn de planten te allen tijde blootgesteld aan het klimaat: licht, frisse lucht en warmte kunnen vrij toetreden en regen houden we buiten.

In de bakken kweek ik in hoofdzaak Mesems: *Lithops*, *Ruschia*, *Conophytum*, *Titanopsis* en nog verschillende andere geslachten. De planten reageren erg goed op de manier van kweken. Ze blijven gedrongen en staan bloot aan de verschillen in dag- en nachttemperaturen, zodat een meer natuurlijke kweekwijze wordt verkregen. De *Lithops* staan enkel met hun vensters boven de grond en dat is ook de manier waarop ze in het wild groeien. Ook de *Conophytums* maken goed gesloten polletjes en voelen hard aan. Zo blijven de planten buiten staan tot oktober of november. 's Winters staan de bakken gewoon leeg. Belangrijk is echter wel, dat de voorkant van de bak wordt afgeschermd met gaas tegen de vogels. Lijsters en merels, maar ook mezen zien de *Lithops* en vooral *Conophytums* aan voor smakelijke bessen. Verder moet ook aan de achterwand iets gemaakt worden om de (vaak zwarte) potten tegen teveel zonnewarmte te beschermen, omdat anders de wortels verdorren.

Ik plaats daarvoor een reep piepschuim (wit) van 15 cm hoog tegen de achterwand (de bodem), zodat het zonlicht op die hoogte weerkaatst wordt. Zo blijft de grond in de potten koel.

Of deze manier geschikt is voor cactussen of andere succulenten heb ik (nog) niet uitgeprobeerd. Een *Mammillaria mystax* doet het in ieder geval zeer goed op deze manier en groeit en bloeit erg goed, nu al zo'n vijf jaar.

Misschien toch een proberen? U hoeft geen gloednieuwe bak te kopen, op rommelmarkten zijn ze vaak voor een paar gulden te koop. En als we niet te veel sjouwen met zo'n bak, hebt u er voor jaren plezier van. Vooral voor mensen met een kleine tuin of enkel een balkon lijkt me dit een aardige oplossing, tegen zeer geringe kosten.

Probleem van de heer C.H. Veerman in het maartnummer van Succulenta 1990, pagina 63

G. EERKENS

In de eerste plaats is een *Melocactus disciformis* nooit beschreven, dus sowieso is deze naam ongeldig.

In de lijst van Su-ka-flor (W. Uebelmann) 1969-'70 komt deze naam voor achter veldnummer HU 132. In die tijd werden vele nieuwe namen geïntroduceerd, zonder dat deze namen gesteund werden door een wetenschappelijke beschrijving. De naam *M. disciformis* is dan ook een nomen provisorium (nom. prov.) en is dat tot op heden gebleven. In een lijst van Buining wordt ook dezelfde naam gebruikt voor *Melocactus* HU 132. Deze soort is echter niet specifiek discovormig.

Indien men echter *M. disciformis* aanschaf in de vorm van zaden of planten verkrijgt men steevast *Melocactus conoideus* Buin. & Bred. (HU 183). Hoe deze verwisseling van naam heeft plaatsgevonden is niet meer na te gaan. Er is dus geen sprake van omwisseling van HU-nummers, maar wel van namen. De zwartwit afbeelding bij de nieuwbeschrijving in Die Kakteen in Krainz 3.XII. 1973 is nogal klein uitgevallen en ook de kleurenfoto bij mijn serie van deze soort in Succulenta 1984 p. 17 is helaas zeer klein afgedrukt. Nu is het niet definitief te zeggen of de plant die de heer Veerman onder de naam *M. disciformis* in zijn verzameling heeft, in werkelijkheid *Melocactus conoideus* Buin. & Bred. HU 183 is, omdat de opmerking in de zaadlijst dec. 1982 onder nr. 363 "zeer fraaie bedoornig" nu niet zó van toepassing is op *M. conoideus* noch op HU 132. Indien de heer Veerman mij een goede foto kan sturen, kan de plant beter beoordeeld worden.

In het Engelse cactustijdschrift komt eenmaal of tweemaal een afbeelding voor van *Melocactus conoideus* Buin. & Bred. HU 183, telkenmale met de foutieve benaming *Melocactus disciformis*.

In dit verband moet mij nog de opmerking van het hart hoe hardnekkig toch verkeerde benamingen zich tientallen jaren en nog wel veel langer kunnen blijven handhaven. Er zijn daar vele gevallen van. Ik wil zelfs beweren, dat de veel gebruikte onderstam *Pereskopsis velutina* niet deze soort is, maar *Pereskopsis porteri*!!!

Tamanredjo km 170, Commewijne, Suriname

TIJDSCHRIFTEN

Mitteilungsblatt des A.f.M. jaargang 13, 1989

Nr. 1. M. Wohlschlager vertelt over zijn vindplaatservaringen met *M. chionocephala*. Over de functies van het wortelsysteem schrijft J. Cech uitvoerig. Welke plaats *Mammillaria boelderiana* nu inneemt in het Mammillariasysteem doet O. Appenzeller de lezer uit de doeken; volgens hem is deze nauw verwant aan *M. uncinata* en *M. lloydii*. K. Schur neemt *M. perezdelarosae* voor zijn rekening. Hij zou graag willen weten wat de overeenkomsten zijn met *M. moelleriana* (*M. cowperae*). Kritische beschouwingen over *Mammillaria gasseriana* sensu Gl. & F. vloeien uit de pen van H. Rogozinski. W. Reppenhagen stelt zowaar *M. kleiniorum* synoniem aan *M. jaliscana*. (Dat had menige Mammillariakenner reeds bevroed!). W. Fitz Maurice brengt veldaantekeningen over de herontdekking van *M. schwarzii*. In de discussierubriek komt H. Nagl terug op *M. elegans* (syn. *M. san-angelensis*). In deze zelfde rubriek meent H.J. Klein dat *M. herrerae* en diens variëteit *albiflora* niet erg met elkaar verwant zijn. De laatste hoort volgens deze schrijver tot de reeks *Longiflorae* en met deze laatste opmerking ben ik het hartroerend eens. R. Wolf discussieert over de echte *M. wiesingeri*. M. Liese vergelijkt Lau- met Reppenhagennummers. Kweekervaringen met *M. lenta* en *M. aureilanata* vloeien uit de pen van L. Ramakers.

Nr. 2. M. Fiedler bezocht het Saguaro National Monument in de staat Arizona en schrijft er dan ook over. De taxonomie en nomenclatuur van *M. hamiltonhoytiae* is een onderwerp van H. Dittberner. H.U. Frankhauser brengt diverse veldnummers van Mammillaria's in relatie met Reppenhagennummers. H. Rogozinski is van mening dat *M. chica* Reppenhagen slechts een lokale vorm van *M. lasiacantha* voorstelt. Verder stelt deze schrijver dat *Mammillaria viescens* n.n. niet Mammillaria Rep. 1093 is. Waarom heeft *M. uncinata* een haakvormige middendoorn, zo vraagt J. Pilbeam zich af. O. Appenzeller maakt enige kritische aantekeningen over het zaadruiterlijk van *M. lenta*; een aantal REM-foto's ondersteunen daarbij zijn artikel. W. Niemeyer behandelt *M. ingens*. R. Wolf is de mening toegedaan dat *M. erythrocalix* en *M. duiformis* waarschijnlijk een en dezelfde soort voorstellen. H. Schönfeld behandelt zijn bloeieresultaten met soorten uit het subgenus *Cochemiea*.

Nr. 3. Het nummer opent met een reisverslag door het land van de Tarahuama-Indianen, waarin uiteraard de nodige Mammillaria's werden aangetroffen. H. Rogozinski vraagt aandacht voor *M. polyedra*, *M. carnea* en *M. orcuttii*. G. Unger heeft een *M. wilcoxii*-hybride gekweekt en hij vindt dat deze erg veel lijkt op *M. meridiorsei*. Omdat Backeberg *M. egregia* niet op een geldige wijze destijds beschreef, doet het auteursduo Rogozinski en Appenzeller dit op een zeer uitvoerige wijze. Curieuze zaken ondervindt H. Rudzinski in zijn cactuskas en laat de lezer erover mee genieten. J. Pilbeam vraagt aandacht voor *M. brandegeei*. B. Wollenschlager koos Mammillaria species Lau 1044 als onderwerp. G. Medricky doet uit de doeken waarin de Mammillaria liefhebber van rond 1850 geïnteresseerd was. T. Linzen geeft een aantal opmerkingen m.b.t. de recente nieuwbeschrijvingen van de heer Reppenhagen.

Nr. 4. Aan de hand van vondsten in de vrije natuur gaat H. Rogozinski nader in op de onderling verwante Mammillaria-soorten *M. polyedra*, *M. carnea* en *M. orcutti* en voegt als ondersteuning het nodige beeldmateriaal eraan toe. Het artikel van J.J. de Morree over haken en ogen aan *M. mazatlanensis* troffen we al eerder in ons maandblad aan. H. Rogozinski en O. Appenzeller geven de eerstbeschrijving van *Mammillaria viescens*, een naam die al ruim twintig jaren circuleert. T. Linzen attaqueert Reppenhagen terzake van diens herbenoemingen rond het *M. laui*-complex, welke op foutieve gronden kennelijk zijn geschied. Ook R. Onraedt heeft hetzelfde onderwerp, waarbij Reppenhagen om die reden het 'ontgelden' moet. Reppenhagen zelf trekt het boetekleed aan door te bevestigen, wat Rogozinski reeds eerder vastgesteld had, nl. dat de bij zijn nieuwbeschrijving van *M. chica* gepresenteerde foto niet die plant zelf voorstelt maar een andere vertegenwoordiger uit hetzelfde geslacht. In de discussierubriek stelt R. Wolf *M. magnifica* aan de orde. H. Muller probeert (aan Reppenhagen) uit te leggen waarom *M. erythrocalix* var. *robustior* door hem ten onrechte als een variëteit beschreven is. Tenslotte neemt G. Medricky weer een duik in de oudere cactusliteratuur en koos het auteursduo Pfeiffer en Otto ditmaal als onderwerp.

The Journal of The Mammillaria Society, jaargang 29, 1989

Nr. 1. Dit periodiek heeft een lichte metamorfose ondergaan. Het schutblad ziet er wat gedistinctieerder uit en de teksten zijn voortaan twekoloms gedrukt. Dit leest wat prettiger zeker gezien het grote bladformaat (A4). Na het gebruikelijke voorwoord van de redacteur, opent P. Foster met een overzicht (deel 5) van recente publicaties over het geslacht *Mammillaria* en aanverwante. W. Maddams bespreekt *M. chica* (syn. *M. viescens* n.n.) en *M. albata*; de erbij geplaatste grote kleurenfoto's (ook nieuw!) geven een goede indruk van de besproken planten. J. Pilbeam behandelt *M. pottsii* var. *multicaulis*, *M. lousiae* en *M. duwei*. Deze laatste is naar mijn mening de al langer bekende *M. nana*; het is maar dat u het weet. Ook van deze genoemde species zijn (zwart/wit) foto's in prima kwaliteit afgedrukt. W. Maddams verzorgt de bespreking van de zaadlijst 1989 uitvoerig.

Nr. 2. In zijn 'editorial' windt de redacteur zich o.a. er over op dat het I.O.S. ondermeer voorstelt om het geslacht *Lobivia* in *Echinopsis* onder te brengen. R. Stanley behandelt een beduidend aantal Reppenhagen Mammillaria-taxa. En waar nodig plaatst de auteur daarbij kritische noten. J. Pilbeam behandelt *Mammillaria lasiacantha* en naaste verwante soorten. E. Woolcock bespreekt een tiental Mammillaria-soorten alsmede de geslachten *Escobaria* en *Coryphantha*. Ook geeft hij enig commentaar over recent gekweekte zaailingen. Mededelingen en de zaadlijst 1989 besluiten dit nummer.

Nr. 3. P.V. Heath koos als onderwerp de geslachten van de subtribus *Thelocactinae* dat door de geschiedenis heen leidde tot de creatie van maar liefst 23 geslachten. In deze (eerste) aflevering bespreekt hij deze en maakt waar nodig kritische kanttekeningen. W. Maddams en E. Putnam behandelen *Mammillaria perezdelarosae* en *M. apamensis*. Van beide species is een goede kleurenfoto mee afgebeeld, waardoor deze nieuwe planten voor de lezer duidelijk gekarakteriseerd worden. Wat de laatstgenoemde soort aangaat, schrijver dezes is de mening toegedaan dat het een variëteit van *M. discolor* voorstelt. J. Pilbeam bespreekt in het kort een aantal *Macrothelae*-vertegenwoordigers als zijnde nieuwe Reppenhagen-benamingen. Tussen de regels door schemert er de twijfel bij de schrijver dat er op grond van wat afwijkende bedoorningen gelijk maar nieuwe soorten en variëteiten gecreeërd behoren te worden. S. Woolcock produceert een alfabetische lijst met *Coryphantha*-namen en daaronder een overzicht van alle groeiplaatsen met *Coryphantha*'s. Tenslotte vervolgt R. Stanley zijn overzicht met Reppenhagen-soorten.

Nr. 4. Na het gebruikelijke openingswoord van de redacteur, volgt een uitvoerig artikel van de hand van R. Stanley, zijnde deel twee inzake zijn bespreking van de zogenaamde Reppenhagen-soorten, t.w. 37 stuks. Jammer dat ze niet op een kritische wijze commentariseerd werden. J. Pilbeam bespreekt in zijn gebruikelijke rubriek een tweetal Mammillaria-soorten, nl. *M. duofornis* en *M. nana*. P. Heath vervolgt zijn bespreking van de Mammillaria-ondergeslachten. Enkele waarnemingen op grond van veldstudies produceert R. Wolf. W. Reppenhagen plaatst enige opmerkingen met betrekking tot *Mammillaria albidula*, *M. conspicua*, *M. elegans*, *M. haageana* en *M. meissneri*.

Mitteilungsblatt des A.f.M.

Nr. 5. H. Kümmler vraagt zich af wat achter *Mammillaria chrysantha* n. schuilgaat; zelf komt hij tot de mening dat het mogelijk een vorm is van *M. dixanthocentron*. Het terugvinden van de groeiplaats van *M. zeilmanniana* door W.A. Fitz Maurice werd eerder gepubliceerd in CSJA 60 (6). A. Fuchs ontdekte aan een exemplaar van *M. wildii* var. *rosea* dat een aantal bloemen uit de areolen sproot en doet daar verslag van in woord en beeld. Over *M. perezdelarosa*, *M. moelleriana* en *M. cowperae* schrijft H. Rogozinski een artikel. W. Niemeier gaat nader in op het onderwerp wat men onder *M. discolor* behoort te verstaan. Haar grote hartstocht vertrouwt H. Bua-thier toe: het zaaien en kweken tot bloeibare Mammillaria's. Op het onderwerp witbloeiende Mammillaria's gaat O. Appenzeller in het kort in.

Nr. 6. K. Schattke bezocht de groeiplaatsen van *Mammillaria albata* in Mexico en ervoer dat deze plant over een groot verspreidingsgebied voorkomt. Hij komt tot de conclusie dat Reppenhagen *M. albata* var. *sanciro* mogelijk een van de vele vormen is welke hij heeft aangetroffen en voorts dat deze Mammillaria slechts een hernieuwde beschrijving is van *M. dealbata*. D. Hunt koos als onderwerp de cytologische studies tot dusver gepleegd in het geslacht *Mammillaria*. Hoe men het beste nematoden kan bestrijden is een bijdrage van V. Cerutti. Enkele nomenclatorische opmerkingen terzake van *M. subducta* (= *M. laui* fa. *subducta*) zijn van U. Eggli. H. Rudzinski geeft de beschrijving van een nieuwe vondst van een Mammillaria uit de Sierra Mixteca, staat Oaxaca, gevonden door F. Otero. Deze species FO-177, welke nog officieel door Otero beschreven zal worden, hoort volgens de schrijver kennelijk tot de reeks *Longiflorae*. Zover het daarbij gepubliceerd fotomateriaal laat zien, lijkt de plant veel op *M. longiflora*, zij het dat de bloembuis beduidend korter is en dat de vier middendoorns meestal aan de punt omgebogen zijn. J. Pilbeam koos als onderwerp: *M. canelensis* en vergelijkt deze met een aantal, door Hunt, als synoniem verklaarde species, zoals *M. auricantha*, *M. auritricha*, *M. bellancantha*, *M. bellisiana*, *M. laneusumma*, *M. mayensis* en *M. montensis*. W. Reppenhagen behandelt de Cerre-Viejo-vorm van *M. ascensionis* en vergelijkt deze voorts met *M. hernandezii* en publiceert REM-zaadfoto's. H. Nagl had een aantal Mammillaria's vergeten uit een onverwarmd onderkomen te halen en bericht hoe verschillende toch ongeschonden door de winter gekomen waren. G. Merdicky blikt terug in de geschiedenis, waarbij Salm-Dyck het hoofdthema vormt.

Th. Neutelings

Theo Neutelings

INHOUD

Van de redactie - J.J. de Morree	26
Op de groeiplaats van <i>Notocactus polyacanthus</i> - N. Gerloff	27
Mesembryanthemaceae (LXX) - F. Noltee en A. de Graaf	30
Een merkwaardig trio - J. Lambert	33
<i>Rebutia margarethae</i> - D. Abbenes	38
<i>Aeonium tabuliforme</i> - H. Busser	40
In vitro vermeerdering van cactussen en andere succulenten - R. Wellens	41
<i>Ceropegia's</i> - P. Pons	43
Een aquarium op z'n kant - A.A. van Riel	45
Probleem van de heer Veerman - G. Eerkes	46
Tijdschriften - Th. Neutelings	46