

succulenta

MAANDBLAD VAN DE NEDERLANDS-BELGISCHE VERENIGING
VAN LIEFHEBBERS VAN CACTUSSEN EN ANDERE VETPLANTEN



Gymnocalycium bruchii var. *niveum* (WR 727)

Foto: W. Rausch

ISSN 0039-4467

68ste JAARGANG
No. 9
SEPTEMBER 1989

September

De vakanties zijn voor de meesten van ons voorbij. Ik hoop dat u allen er van genoten hebt en uitgerust aan de dagelijkse werkzaamheden kunt beginnen. Over het weer hebben wij dit jaar niet te klagen. In geen jaren is het zo goed geweest, zelfs de tomaten buiten werden rood, wat bij mij de laatste jaren niet het geval was. Voor de zonneschijn en de warmte was een reis naar het buitenland overbodig! Daar kon men in eigen land ook van genieten. Misschien had u en met u vele anderen voor de vakantie het voornemen gemaakt om flink wat in de kas of in de tuin te doen. Ik hoop dat van die voornemens veel terecht is gekomen! Zo niet, het was ook vaak veel te warm om buiten, laat staan in de kas, iets te doen. Als er maar wat is gedaan! En het kan nog altijd, nu het koelere weer er aan komt. Men moet ook niet altijd te fanatiek zijn. Overdaad schaadt. In onze hobby komt het wel eens voor dat iemand zo gegrepen is door de succulenten dat het min of meer een obsessie wordt. Dag en nacht is men er mee bezig, en steekt er veel (soms te veel) geld in. Geen moeite is te veel. Dit loopt meestal niet goed af: men wordt werkelijk overspannen en moet de liefhebberij opgeven of men heeft een keer verschrikkelijke pech en gooit de boel er bij neer. In de kortste tijd hebben deze mensen een heel grote collectie, maar deze verzamelingen, uitzonderingen daargelaten, zijn ook zo weer verdwenen. Deze obsessie hangt misschien ook samen met een andere heel onaangename kwaal, het gappen van stekjes uit andermans verzameling. Ik weet het wel, men bedoelt het niet altijd zo kwaad en het is niet altijd zo verschrikkelijk. Ook ken ik wel het excuus dat er niets beschadigd wordt, maar toch loopt het gauw de spuigaten uit! Het is een oude kwaal, zo oud als er plantenverzamelingen bestaan. Al op foto's van succulentencollecties uit de vorige eeuw zie je ze achter glas staan. Wie van ons heeft niet bij een bezoek aan een botanische tuin wat zaadjes of vruchten in zijn zak gestoken! Het is merkwaardig dat bij de meesten van ons de durf toeneemt als wij met een groep een excursie maken! Vandaar dat eigenaars soms met angst en beven een buslading zien aankomen. Sprinkhanen! Succulenten lenen zich er ook beter toe dan andere planten, met stekjes kan men uit de voeten, men kan ze vrij gemakkelijk bewortelen of enten. Maar alles bij elkaar, het kan toch spoedig heel onfatsoenlijk worden. Het is onvoorstelbaar wat een gezelschap aan schade kan aanrichten in een bezoek. Terwijl ik dit schrijf bekruipt mij het gevoel, ik hoop dat het waar is, dat vroeger die kwaal veel erger was dan tegenwoordig. Het lijkt wel of je er vroeger meer van hoorde dan nu, ijselijke verhalen waren dat. Maar ik kan mij vergissen!

Wij begonnen met het mooie weer, laat ons er ook mee eindigen. Ongetwijfeld heeft het onze planten goed gedaan, evenals ons zelf. Krachten om de winter, die onherroepelijk komt, te doorstaan. Niet zo somber! Het is pas september en de planten groeien nog en de herfst kan heel fraai zijn. Maar toch, de zomer is voorbij. Het gaat allemaal steeds sneller: de tijd met het ouder worden. Het is een gemeenplaats, iedereen zegt het, maar daarom niet minder waar. Profiteren wij dan ook van elk mooi moment dat ons gegeven wordt!

J.H. Defesche

NIEUWBESCHRIJVING

Gymnocalycium bruchii (Speg.) Hosseus var. **niveum** var. nova

WALTER RAUSCH

Bij de beschrijving van *Frailea bruchii* plaatste de auteur, Spegazzini, een foto genomen van planten afkomstig van Alta Gracia (Brev. Not. Cact. 1923, p. 73). De afgebeelde vormen zijn in de Sierra Chica van Cordoba (Argentinië) wijd verbreid, zodat het geen verwondering wekt dat Hosseus dezelfde planten ook bij La Falda vindt. Hoewel Hosseus zijn planten identiek vond aan die van Spegazzini, werd het materiaal in Europa in de toenmalige ijver uit elkaar geplukt. Een doren meer of minder, iets langer of korter, het waren de aanleidingen voor de beschrijvingen van *Gymnocalycium lafaldense* Vaupel (Zeitschr. f. Sukkde. 1924, p. 192) en de vijf vormen die Oehme beschreef (Jahrb. DKG 1941/26). De oorzaak van deze meningsverschillen heeft zeker een basis in de weinig doordachte toedeling in het geslacht *Frailea* door Spegazzini (klein lichaam en bloemen vanuit de schedel). Het criterium van een naakte of bewolde bloembuis heeft hij zeker niet zo precies beschouwd; hij beschreef bijvoorbeeld *Lobivia saltensis* met een naakte bloem, ofschoon zelfs op de door hem afgebeelde foto het tegendeel is te zien (Br. & R., The Cactaceae III, 1922 P. 53). Het enige verschil tussen beide beschrijvingen is dat Oehme een bloemlengte van 35-55 mm aangeeft en Spegazzini slechts 15-20 mm.

Thans weten wij dat er in Cordoba geen *Frailea*'s (en dan nog rosebloeiende!) voorkomen, zodat Spegazzini's *F. bruchii* algemene erkenning vindt als *Gymnocalycium bruchii* (Speg.) Hosseus.

Toen mijn vriend Markus en ik voor 't eerst in de natuur planten verzamelden - een reis in 1965 waarbij wij in Argentinië 3 maanden lang alleen Gymno's verzamelden - kreeg mijn voorgeprogrammeerde voorstelling van een plant in de natuur spoedig een knauw. De planten hielden zich niet aan de beschrijvingen en wij moesten ons volledig omschakelen.

Een kenmerk heeft pas rangwaarde, als het slechts in een bepaald afgegrensd gebied optreedt en blijft optreden in volgende generaties; verschillen binnen een bepaald gebied c.q. populatie kan men slechts als vormen betitelen. Door jarenlang onderzoek in het veld wordt het mozaïek rond *G. bruchii* langzaam maar zeker compleet. De verspreiding overschrijdt zowel naar het noorden als naar het zuiden het gebied van de Sierra Chica; van de relatief grote, witbloemige populaties in de Sierra Grande tot de kleine dwergjes met donkerrose bloempjes met een lengte van slechts 10 mm. Roberto Kiesling uit Buenos Aires heeft zich tot taak gesteld ordening in het totale materiaal te brengen.

Op een reis samen met Omar Ferrari ontdekten wij in de nabijheid van Capilla del Monte een *bruchii*-populatie met een dichte, witte bedoorning. Ik dacht direct aan Backeberg's *G. albispinum*, die ik kende uit de verzamelingen van Schiel en Bozsing, twee persoonlijke vrienden van Backeberg. Backeberg's plant bezit echter langere, bezemvormige bedoorning, waarbij nog steeds de mogelijkheid bestaat dat het slechts een selectie was, daar noch de vindplaats noch typisch identieke nakomelingen bekend geworden zijn.

De door ons gevonden planten onderscheiden zich door hun witte, dichte en aanliggende bedoorning, waarbij meestal geen middendorens optreden.



Gymnocalycium bruchii var. *niveum* (WR 727) op de groeiplaats.

Foto: W. Rausch

Paulum proliferans, globosum ad brevicylindricum, ad 2 cm crassum, radice rapiformi; costis 14-15, in gibberulos 2-3 mm longos divisas areolis rotundis ad ovalibus, 2 mm longis, albo-vel ochraceolanatis, 0,5-1 mm distantibus vel inter se contingentibus; aculeis marginalibus 22-24, uno deorsum, uno sursum directo, setosis, circa corpus arcuatis et inter se contextis, ad 5 mm longis, albis; aculeo centrali 0, raro uno minore.

Floribus 20-25 mm longis et latis, albido-roseis, medio-roseisstriatis.

Fructu seminibusque typi modo.

Patria: Argentina, Cordoba, prope Capilla del Monte.

Typus: Rausch 727, depositus in Collectione Plantarum Succulentarum municipali Turicensi, Helvetia.

Beschrijving

Lichaam bolvormig tot kortcylindrisch, tot 2 cm diameter, spruitend, kleine groepen vormend, met een penwortel.

Ribben 14-15, in 2-3 mm lange knobbeltjes verdeeld.

Areolen rond tot ovaal, 2 mm lang, met witte of okerkleurige wol, met tussenruimtes op de rib van 0,5-1 mm, ook wel elkaar rakend.

Randdorens 22-24 zijwaarts en 1 naar boven en 1 naar beneden gericht, borstelig, rond het lichaam gebogen en met elkaar vervlochten, tot 5 mm lang, wit; middendorens geen, in zeldzame gevallen een zeer kleine middendoren.

Bloem 20-25 mm lang en breed, witachtig rose met rose middenstreep.

Vrucht en zaad als van de var. *bruchii*.

Groeiplaats Argentinië, provincie Cordoba, nabij Capilla del Monte.

Holotype onder Rausch 727 gedeponneerd in de Städtische Sukkulentensammlung van Zürich.

Beschreibung

Sprossend, kleine Gruppen bildend, kugelig bis kurzzyllindrisch, bis 2 cm dick, mit einer Rübenwurzel, Rippen 14-15, in 2-3 mm lange Höckerchen geteilt, Areolen rund bis oval, 2 mm lang,

mit weißer oder ockerfarbiger Wolle, 0,5-1 mm freie Entfernung oder auch sich gegenseitig berührend. Raddornen 22-24 und je einer nach unten und einer nach oben, borstig, um den Körper gebogen und miteinander verflochten, bis 5 mm lang, weiß, Mitteldornen 0, selten ein kleinerer. Blüte 20-25 mm lang und breit, weißlich-rosa mit rosa Mittelstreifen. Frucht und Same wie beim Typus.

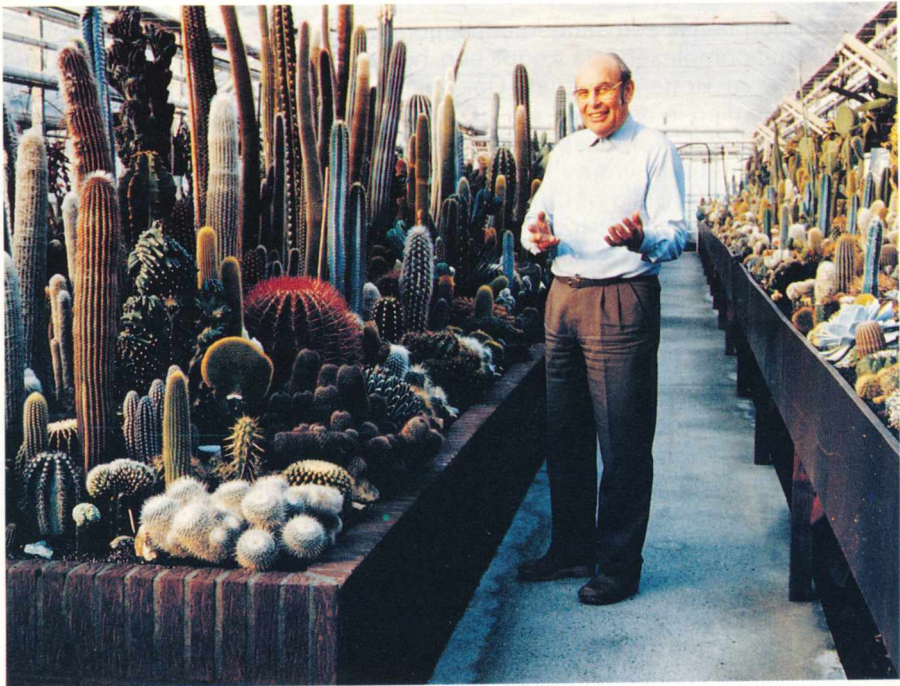
Heimat: Argentinien, Cordoba, nahe Capilla del Monte. Typus: Rausch 727, hinterlegt in der Städtischen Sukkulentsammlung Zürich.

Enzianweg 35, 1220 Wien-Aspern
Vertaling: Ludwig Bercht

Op bezoek bij... Jaap Molendijk

NICO UITTENBROEK

Dreigt één van Nederlands mooiste verzamelingen uit het land te verdwijnen? "Ja", zegt de heer Molendijk uit 's-Gravenzande, "als men 150.000 gulden op zak heeft is het verkocht, want ik kan het niet meer opbrengen om ieder jaar weer deze gigantische collectie te verplanten en om te zetten. Het is niet dat ik het leuk zou vinden als het weg gaat natuurlijk. Tenslotte is het een hobby van je die je zelf uit wilt oefenen en niet dat anderen het voor je moeten gaan doen. De animo raakt er op den duur dan toch vanaf. Oorzaak? Door m'n ziekte wordt het er niet beter op. Was ik voorheen 3 weken bezig met verplanten, nu is het al 3 maanden en ook door m'n rug raakt bij mij de motivatie weg, jammer". Inderdaad, het zou erg jammer zijn als deze verzameling verleden tijd wordt. De kassen waren overigens regelmatig open voor het publiek; alleen



Jaap Molendijk in zijn kas.

Foto van de schrijver

begrijpt ondergetekende niet dat er zo weinig gebruik van gemaakt werd in voorgaande jaren, terwijl toch ook de mogelijkheid bestond planten te kunnen kopen. Onbekend? Wie weet, er is werkelijk veel te zien daar.

Deze unieke collectie is er natuurlijk niet zomaar ingewaaid, daar heeft Jaap, want zo wil hij genoemd worden, in het verleden vele uren ingestoken met het bezoeken van liefhebbers en kwekers om met planten thuis te komen die anders van vorm, bedoorning of kleur waren. En dit was toch wel één van zijn specialiteiten, het zoeken naar nieuwe dingen zoals cactussen met veel te lange of juist weer te korte doornen of planten met veel ribben enz. enz. Duidelijk is dat ook te zien bij o.a. *Mammillaria compressa* en *Myrtillocactus geometrizans* in z'n collectie.

Dit werd tijdens het gesprek wel duidelijk, Jaap raakt betoverd door die vormenrijkdom en de bedoorning van cactussen. Hoe komt iemand als Jaap Molendijk er toe om zo'n groot complex te onderhouden. "Nou", zegt hij, "hier ben ik eigenlijk ingerold, noodgedwongen zagezegd. M'n interesse begon al op de ambachtsschool, de schoolmeester had wat cactussen voor het raam staan die mij wel boeiden en na het lezen van een Verkade-album over de stekelige planten kwam bij mij de stimulans om er enkele te gaan kopen. Natuurlijk, zoals altijd van 1 naar 5 en dan 10 enz. Ze moesten toch ook een plaatsje hebben. Ik had het geluk dat m'n vader een grote tuinman was, ook hij was een hobbyist en probeerde in die tijd al de zwarte tulp te kweken. Op de volkstuin van pa mocht een klein kasje gebouwd worden, tenslotte had ik een timmermansdiploma op zak en moest maar zien wat ik er van maakte. De winter kondigde zich aan en er werd een potkachel geplaatst. Als ik dan 's avonds terugkwam van de bouw was de fiets volgepakt met hout voor de komende nacht, maar ook werd in die sobere tijden de grotere planten ingepakt in krantepapier en op de zolder gezet want je wilde er geen één verspelen.

Na de oorlog ben ik een aannemerij begonnen en werd adviseur voor huisjes op volkstuincomplexen. Je koopt een huis, trouwt en zo belandde ik met m'n vrouw in Rotterdam-Zuid. Ook hier werd een kasje van 30 m² gebouwd, 1 m diep in de grond en 1,60 m erboven, want er mocht niet hoger gebouwd worden. Aan die periode in Zuid heb ik heel mooie herinneringen. Ik ging vaak met m'n vrouw, die er overigens erg in geïnteresseerd was, op zaterdag naar o.a. Uhlig of De Herdt om er een paar te noemen. Het verpoten van de verzameling, het praten met liefhebbers over je hobby waren heerlijke momenten die je nooit meer vergeet. In die tijd zat ik ook vaak bij de Reeuwijkse plassen en fietste dan even naar Edelman in de Tempel om de verzameling te bekijken.

Na 25 jaar heerlijk gewoond te hebben in Rotterdam-Zuid verhuisden we juli 1982 naar de Groeneweg 179 in 's-Gravenzande, overigens ging alles niet zo eenvoudig als we dachten, tenslotte wil je weer een grote kas bouwen. Vergunningen om een grote bungalow te bouwen kon je zo krijgen, maar een vergunning voor een kas kon je vergeten, zodat ik toen maar een huis met een kas erbij gekocht heb; was dat probleem gelijk opgelost. Alleen de kas was wel erg groot, 6000 m² dus besloot ik op 60-jarige leeftijd examen te doen voor agrariër en zo kon ik gelijk cactussen gaan kweken, want de ruimte wil je toch vullen. De mooie hoek met cactussen werd een hobby die uit de hand liep en zo vulden de beddingen zich met duizenden voor de handel bestemde planten. Uit al het zaaigoed worden de mutaties gehaald voor de collectie, de rest gaat grotendeels naar Edelman. In de loop der jaren heb ik m'n collectie kunnen uitbreiden met planten van de heer Wouters omdat die er mee stopte. Z'n zoon Anton runt nu momenteel het bedrijf bij mij en

dat naar grote tevredenheid. Een gesprek met Anton bevestigt dat de kennis en ambitie erg hoog is. De collectie van Wouters was zeer uniek, want hij zaaide voor wijlen de heer Buining en had zodoende veel soorten, moeilijke werden overigens geënt. "Zelf zaaide en entte ik ook erg veel, want op deze manier wilde ik toch later m'n oude dag gaan vullen, maar zoals altijd je hebt het niet zelf voor het zeggen".

De phyllo's in de kas komen van wijlen de heer De Looze uit Rotterdam. Mevr. de Looze wilde de unieke collectie compleet houden, vandaar dat die hier terecht kwam.

Vele hangen er in hangpotten omdat dat de bloei zou bevorderen. De moederplanten, zo'n 270 cultivars, staan op de bedding om er weer stek van de kunnen snijden, de vorige zijn alle naar Hovens in Lottum gegaan.

Je zoekt in de enorme collectie, die in de volle grond staat, tevergeefs naar een specialisme. Jaap vindt alles mooi vooral die met mooie of vreemde beoording. Bepaalde plantengroepen zijn afwezig zoals bladverliezende Euphorbia's of caudiciforme planten met veel bladeren dit, omdat bladverlies in rusttijd z'n collectie niet zo'n fraai uiterlijk geeft. Er wordt $\pm 5x$ per jaar water gegeven, de laatste maal in september. In voor en najaar wordt er preventief met een insecticide gespoten.

Na meer dan 50 jaar bezig geweest te zijn met de hobby komt een ding er wel heel erg duidelijk uit en wel dat praten met elkaar over je hobby en het bezichtigen ervan heel erg belangrijk is.

Nu liefhebbers, z'n kas is enkele malen per jaar open. Raadpleeg daarvoor de gele inlegvellen. Pak die gelegenheid, want écht het is de moeite waard, straks kan het niet meer. Tot ziens.

Dorus Rijkersstraat 15, 2811 XM Reeuwijk.

*
* * *

BOEKBESPREKINGEN

K. Schumann: 'Die Cactaceae der Republik Paraguay'.

Reprint 1989 van het oorspronkelijke werk uit 1901. A-4 formaat, éézijdig bedrukt, 24 pagina's. Prijs: f 15,— incl. verzendkosten.

In dit boekje worden de destijds bekende cactussen van Paraguay behandeld. Er worden enkele nieuwe soorten beschreven. Het is een interessant werkje voor de cactusliefhebber die meer specifieke informatie wil hebben over het verspreidingsgebied van cactussen. Uiteraard is niet alle informatie 'up to date' maar dit hindert niet. Tenslotte zij nog vermeld dat 'Die Cactaceae der Republik Paraguay' vroeger is verschenen in het 'Monatschrift für Kakteenkunde'.

Het boekje is te bestellen door storting van het bedrag op Amro-rekening 49.70.52.539 t.n.v. Hobby-Kwekerij 'Roermond', Weg langs het kerkhof 1, 6045 AN Roermond. Bestelling door het toesturen van een girobetaalkaart kan ook.

Veldnummers Steven Brack

Samengesteld door Robert Mayer en Herman Busser. A-5 formaat, ± 54 pagina's. 3 verspreidingskaarten. Prijs f 7,50 (incl. verzendkosten).

Deze veldnummerlijst geeft een overzicht van de Brack-nummers, ons beter bekend als Mesa Garden. De lijst loopt tot het nummer 1556. Het overgrote deel van de soorten kon ingevuld worden. Het is een handig boekje dat voor de geïnteresseerde liefhebber van onschatbare waarde is. Door de eenvoudige opmaak kon de prijs laag worden gehouden. Iedereen aan te bevelen. Het boekje kan besteld worden bij Herman Busser, Plesmanplein 52, 2805 AC Gouda. Tel.: 01820-29135. Tevens is het boekje op vele beurzen verkrijgbaar.

Frank Süplie

Brazilië: bakermat van de Cephaliumdragers (II)

CARLA WOLTERS

Donderdag 10.7.86

De route zet zich voort langs de kustlijn waar we na inspannend zoek- en vraagwerk onderdak vonden in een prima strandhotel. Vóór het ochtendgloren waren we al op de been zodat we tegen zonsopgang al achter het stuur zaten. Onze aanvankelijke tijdwinst werd echter teniet gedaan door autopech, dé grote schrik van elk reisgezelschap hier zo "in the middle of nowhere". Het begon al met ernstige startproblemen en na een half uurtje stonden we hortend en stotend voorgoed stil. Wat bleek: door onoplettendheid was de tank leeggeraakt. Zo'n blunder konden we ons op een gasfalterde weg nog wel permitteren. Hier kun je nog op een lift rekenen. Door dit langdurige oponthoud en de inmiddels zinderende hitte was de stemming onder de groep ook niet bepaald optimistisch. Gespannen maar toch opgelucht hervatten we onze tocht. Nauwlettend werd voortaan het peilmeterdje gadeslagen en gesterkt met reservejerrycan zou ons zulks voor herhaling behoeden. De natuur in de deelstaat Espírito Santo bood een keur aan oogstrelende panorama's. Door vruchtbare groene bergen en dalen; de "Alpen" in zomerse tooi! Zo verliep de weg langs ravijnen en haarspeldbochten met hier en daar bananenteelt. Het paradijselijk schoon valt grotendeels ten offer aan kaalbrandenrij ten behoeve van cultuurland, tot daar waar de machtige zwarte rotspartijen aan de dag treden. We kunnen ons geen stop veroorloven hoe interessant het ook oogt dit gebied op succulentenvegetatie te onderzoeken. Coleocephalocerei zou men



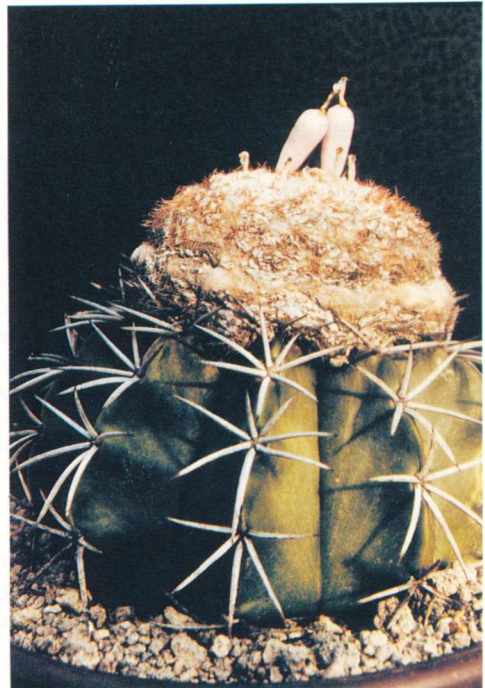


Coleocephalocereus buxbaumianus op zijn groeiplaats.



De rotsen bij Teófilho Otoni.

Foto's van de schrijfster



Melocactus violaceus.

hier toch moeten kunnen vinden. Naast *C. fluminensis* die om en nabij Rio welig groeit is de kans op andere c.q. nieuwe soortgenoten niet ondenkbaar.

Rond het middaguur wat fruit en brood geconsumeerd. Nog is het aanbod ruim en veelzijdig in deze kustnabijheid. Verderop in de gortdroge sertao van Minas Gerais zullen we de buikriem moeten aansnoeren als we op droge biskwietjes moeten teren.

Tot nog toe bevinden we ons op de doorgangsroute Rio/Salvador waardoor we nog redelijke afstanden per dag kunnen afleggen. Gehinderd weliswaar door een levendig vrachtverkeer, waarmee in Brazilië praktisch alles wordt vervoerd. Elke chauffeur is zeer ingenomen met z'n glimmend stalen ros gezien de buitensporig bont geschilderde decoraties, dito religieuze teksten en snuisterijen die men meevoert tot en met een complete kerstverlichting! Vitória, we bereiken het nog vóór tweeën. Tijdnood dwingt ons af te zien om naar *C. fluminensis* var. *braamhaari* te zoeken, die hier zelfs in de dichte nabijheid van het zilte zeewater zijn residentie heeft.

Na deze kleine teleurstelling doorgeknord. Vanaf Vitória verliezen we hoogte (tot nog toe schommelde de meter rond 3500 m) en suikerrietplantages verschijnen ten tonele. Van nu af aan wordt het glooiender. We zien staatswoningkjes (uniforme wooncomplexen) die de mensen uit hun (op oneigenlijke grond) gebouwde krotjes weglommen en ze een iets humaner bestaan gunnen. Het is overal bittere armoede wat de klok slaat althans voor onze westerse begrippen. Het weer is nu wisselend bewolkt, hoe noordelijker des te droger het klimaat. Het valt ons al direct op bij het zien van de op Russische grondslag gebaseerde besproeiingsinstallaties. Eentonig wordt hier de gewasbouw. We koersen richting Sao Mateus en besluiten omdat we Nanuque toch niet kunnen halen dan maar Conceicao da Barra als koers te nemen om daar de kustvegetatie op *Melocactus melocactoides* te onderzoeken. Het geluk zat ons aanvankelijk niet mee, er reste ons slechts een luttel uurtje, binnen een half uur is het aarddonker. Vergeefse moeite dus. Toch vonden we in dit dorpje een wel erg luxueus hotel op een steenworp afstand van de oceaan. Het gesjirp van cicaden en de rustgevende golfslag vormde de muzikale omlijsting van die avond nadat we ons aan een traditioneel gerecht tegoed hadden gedaan. Vandaag was het een lange vondstloze rijdag waar we meer dan 500 km voor hadden afgelegd.

Vrijdag 11.7.86

Vertrek uit Conceicao da Barra. Een bewolkte dag begroet ons met een frisse morgenbries. Terug onze weg zoekend naar de hoofdbaas BR 101 doorsnijden we Eucalyptuswouden van immense omvang, bestemd voor de houtverwerkingsindustrie. Het is een geïmporteerde soort uit Australië met een (te) snelle groeiwijze (en dientengevolge een poreus zacht houtweefsel opleverend) en geringe kwaliteitswaarde. Zo ver het oog reikt zie je de desastreuze gevolgen die ontbossing en platbranden teweegbrengen. Geïsoleerd staat nog wel een relict oorspronkelijk gemengd bos overeind. Hoe lang nog?

Om 9.00 uur passeren we de staatsgrens naar Bahia. Het na overschrijding van deze grens optredende landschap vertoont opeens zo'n 40 km vóór Nanuque de eerste "uitlopers" van de typische afgeknotte bergbulten van het Pedra Azul-gebergte, dat de naam: "blauwe steen" draagt omdat het op afstand inderdaad nogal blauwachtig overkomt. Langs de weg komen we vaker een bonte viruszieke *Cereus jamacaru* tegen die als geciviliseerd perkplantje keurig netjes in plantsoenen opgesteld is.

10.40 uur: enthousiast nemen we de eerste *Pilocereus ruschiorum*(?) plan-

ten waar, langs de oevers van de Rio Todos de los Santos. Ik was niet meer te houden. Maar het duurde nog een poosje totdat we op een meer gunstige plek beland waren om ze nader te bestuderen middels een platgetreden geitepadje. Een interessant ogend zuilcactusje waar niemand warm voor liep behalve ik bleef een mysterie. Een strak dagprogramma laat zoiets nu eenmaal niet altijd toe.

Het wegdek wordt alsmaar slechter, verraderlijk slecht scms, plotseling kunnen er diepe kuilen opdoemen in het asfalt. Bamboe groeit vaak metershoog in de grasberm. Het worden decoratieve groepen op den duur, zeker ten tijde van de bloei. De iele ranke pluimen wuiven elegant in de wind en zijn eerder geel dan groen. Er zit nogal wat variatie in vorm en kleur. We naderen de kenmerkende bulten steeds dichter en de eerste de beste wordt aan een nadere inspectie onderworpen. Uitvoerig wordt de zaak bekeken, bestudeerd en gefotografeerd, waarna ik het als uitdaging proefde het eens "hogerop" te zoeken. Wild enthousiast erop af gestormd, wat op zich al een heksentoer was tot aan de onderrand ervan. Voor het beklimmen kwam ik al vlug tot inkeer. Geen beginnen aan: een berg zo glad als een aal en behoorlijk steil, vergeet het maar. Boeiend evenwel was het de specifieke flora met een verrekijker te verkennen, de vegetatie verandert met de hoogte. Met veel inspanning kom ik binnen handbereik van *Coleocephalocereus fluminensis*(?) die tegen fraaie grasgroene scherptandige Hechtia's aanleunt. We besluiten verderop ons geluk opnieuw te beproeven op een flauwere helling, we zitten nu temidden van dergelijke bulten. Hier weten we ons toegang te verschaffen. Naast de al genoemde *Coleocephalocereus* en *Eriocereus adscendens* wachtte een complete verrassing: *C. buxbaumianus* in grote aantallen. We hadden ze pas bij Teófilho Otoni verwacht en ziehier onze beloning voor de dag: Honderden gave (maar ook wel gerooide en deels afgebrande) exemplaren van *C. buxbaumianus*, talloze Tillandsia's, Orchideeën in bloei (o.a. *Schomburgkia vellozicola*), Bromelia's, Portulaca, Selaginella, etc.... ik kwam ogen en fotorolletjes(!) te kort. De planten hadden de afgelopen nacht kennelijk volop gebloeid maar de mieren hadden de sporen hiervan al bijna uitgewist. Na 2 uurtjes hier vertoefd te hebben wordt het de hoogste tijd om te vertrekken.

Doordat we hiermee een flinke achterstand op ons schema opliepen besloten we in Teófilho Otoni naar een logement te zoeken. In het gelijknamige hotel was al een stuk minder comfort voorhanden. Maar niet onaardig. Ook hier was de binnenplaats annex tuin best een kiekje waard. We waren wat vroeger dan normaal waardoor we de tijd verdreven met het herpakken en uitmesten van de koffers alsmede klusjes als zaadreiniging e.d. Na de gebruikelijke frisse douche, immer een opkikker na een vermoeiende dag, begaven we ons tegen zessen richting restaurant. De bediening verliep uiterst traag, er was echter niets dat ons haastte. Een verlegen straathondje hield ons gezelschap zolang de maaltijd duurde. Mijn schrijfactiviteiten gaan tot diep in de nacht door zoals ook het drukke rumoerige straatverkeer. Met een kamer aan de hoofdweg, dat hebben we geweten ook. Maar bovenal sturend was een schreeuwende radio van een buur die ons uit onze slaap hield. Vandaag zit er weer 350 km op.

Zaterdag 12.7.86

Om 4.45 uur opgestaan. De overnachting bleek goedkoper dan het dinertje van gisteravond. In de hal is een kleine expositie van mineralen en ertsen uit deze streek, die mijn aandacht heeft. Zes uur: inpakken en wegwezen. Met het busje weer wat startmoeilijkheden, na een duwtje van omstanders lukte

het nog vrij spoedig. Het was weer eens erg vochtig (100% R.V.) toen we dit centrumstadje van de diamanthandel verlieten en daarenboven frisjes: 12-14 °C. Richting Poté begint pas echt het "Wilde Westen". Over stoffige slingerende wegen, "pistas", passeren we Poté in een bergachtig decor. Rijden is een enerverende bezigheid.

Op weg naar Malacacheta krijgen we ongeveer halverwege ernstige problemen met de bus. Hij laat ons mooi in de steek midden in deze rimboe. Met karig gereedschapstuig, vereende krachten en improvisatie weten we na reiniging van de stoffige luchtfilters het ding nog niet aan de praat te krijgen. Alle inspanningen ten spijt. De regio is uiterst verlaten, toch stopt de eerstvolgende (en enige passant waarschijnlijk van die dag) en biedt ons een lift aan. Hij bracht Elsa en mij naar het gehucht dat nog wel 25 km verder op blijkt te liggen. Voor hij ons bij een "mecanico" dropt trakteert hij ons op een snack met coca cola. Voor de mannen die achterbleven liet hij enkele kaaskroketten aanrukken. Van een fooi of dank wil hij niets weten, in gezelschap van ons, "gringo's" voelt hij zich al zeer vereerd. Totaal onbegrepen wordt het westerse begrip haast c.q. ongeduld want we dringen er nu toch beleefd op aan om technische hulp te zoeken. De panne van vanmorgen schijnt een lange geschiedenis te worden. Enfin, even later monteur mee en alweer 25 km terug over uiterst zanderig en bochtenrijk traject. Zijn Fiatje mist een ruit waardoor ik er op het einde van de rit eerder als een indiaan dan als europeaan uit de verf c.q. uit het rode stof vandaan kwam!

In zulk soort penibele situaties is het erg frustrerend de taal niet machtig te zijn. De bevolking is zeer behulpzaam, zo ook onze monteur die er toch maar in slaagde het voertuig aan de gang te krijgen. Dankbaarheid en opluchting maakte plaats voor onze terneergeslagen stemming alsook een grote bewondering voor deze werklui die met de simpelste middelen een oplossing weten aan te dragen, vervulde onze harten.

Malacacheta, voor mij een tweede kennismaking, kon ondanks de bittere nasmaak nog wel charmeren met zijn kleurrijke huisjes, "gaucho's" (cowboys) net een vervlogen Western-idylle waar je nog zo heerlijk weg kunt dromen. De tijd staat er absoluut stil. Dit dorp ligt op de route en het is middag eer we het bereiken.

De natuur is stofdroog, binnen de toch goed sluitende bus kun je het stof ruiken en proeven. Stofhappen hoort bij de "ontberingen". Even achter Malacacheta halt gehouden voor de lunch. Daar begon ik lichtelijk misselijk te worden vanwege al dat stof dat ik onderwijl geconsumeerd had, tot overmaat van ramp trapte ik daarbij in een paardeflater, welke doordringende geur ik voorlopig niet kwijtraakte. Zodoende was de wagenziekte compleet. Lusteloos met mijn snuffer in de frisse lucht had ik zelfs geen oog meer voor voorbijschietende pastelgetinte huisjes alsmede de in kleurige kledij gestoken autochtonen, op zich een waar fotoparadijs. Richting Agua Boa (letterlijk goed water) rijden we door een saaie vegetatie. In het plaatsje zelf aangekomen even getankt en op naar Capelinha. De vegetatie herstelt zich enigszins: minder dor, de wegen weliswaar even stoffig. In tegenstelling tot de hoofdwegen waar veel camions langsrizen komen we hier überhaupt slechts sporadisch verkeer tegen die wel een vervelend lang stofsluier achterlaten waardoor je ijlings je raampje een poos zult moeten sluiten.

Vóór Capelinha zijn grote koffieplantages, "cafezal" genaamd, aangelegd. Vaak zien we in bijna mensonterende omstandigheden gezinnen leven in rieten hutjes met erbij lemen houtoventjes waar het waardevolle houtskool gewonnen wordt, waaruit blauwe dampen opstijgen.

Langs de weg zien we ook repen palmvegetatie waar zich een verdienstelijk fluitende vogelmeute ophoudt. Alert als we zijn op eventuele standplaatsen van *Cipocereus minensis* zullen we deze toch pas te Itamirandiba aantreffen. Ook potentiële Discocactusstandplaatsen d.w.z. daar waar kwartsslag aan de dag treedt bleven nog vruchteloze pogingen. Wel een enkele Dyckia species die met andere Bromeliaceae toch meestal borg staan voor cactusvegetatie. De rit naar Itamirandiba die we door nalatende bewegwijzering weer eens moeten vragen, vergt een verbale inspanning. Wanneer de articulatie en intonatie niet helemaal strookt dan ontbreekt het hun aan ieder greintje fantasie daaraan hun buurdorp te koppelen!

Na lang zoeken vonden we in het schemerdonker een proper hotel. Je blijft je verbazen, in net kostuum werden onze koffers eerst met een plumeau van het ergste stof ontdaan! Gelukkig een ventilator hadden ze hier ook, ook al blijven die dingen 's nachts nogal zoemen. Een douche vooraf was ook hier geen overbodige luxe. In het bijbehorende restaurant viel de "bife com batates fritas" goed in de smaak. Opvallend is de sobere en ongezellige aankleding en sfeer in doorgaans alle eetgelegenheden. De avond was best frisjes. Ietwat rillerig verkies ik dan ook het bed boven mijn schrijfse bezigheden. Nochtans zijn de harde matrasbedden die uit een soort vulling van planken bestaan vaak verre van aangenaam.

(wordt vervolgd)

Sulcorebutia Backeberg

PETER MANSFELD

In 1951 stelde Curt Backeberg het geslacht *Sulcorebutia* op. De naam betekent de Rebutia met groef (sulcus = groef).

Sulcorebutia's zijn meestal kleine planten, alle afkomstig uit Bolivia. Zoals al aangegeven onderscheiden zij zich van de Rebutia's door een groef, die boven het areool aanwezig is. De bloemen zijn trechtervormig en ontspringen uit de groef. De bloemen zijn bezet met enkele schubjes die soms ook ontbreken, en bezitten meestal prachtige kleuren.

Ofschoon Rebutia's al tot de kleinblijvende soorten behoren, zijn *Sulcorebutia*'s vaak nog kleiner. Uit dit oogpunt zijn het ideale planten voor de vensterbank. De jaarlijks optredende bloei maakt ze zeer geliefd.

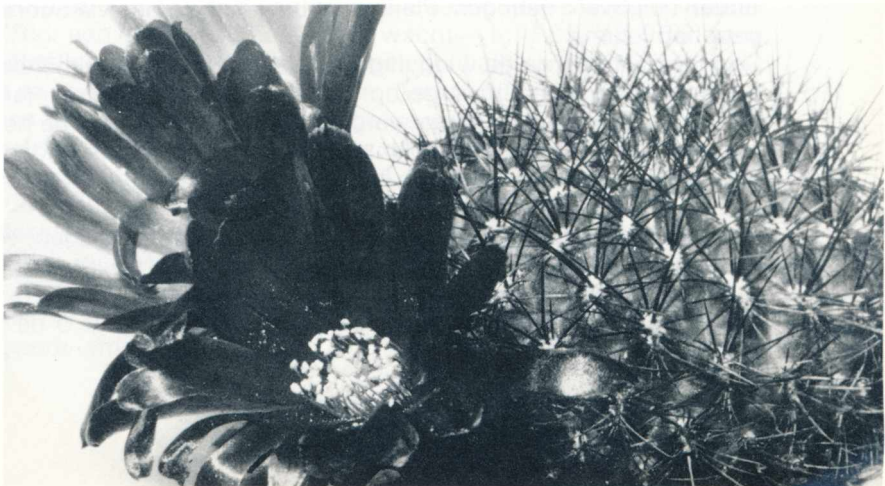
De verzorging is probleemloos. Spruiten bewortelen gemakkelijk.

Prof. Dr. Martin Cardenas beschreef in 1957 de afgebeelde *S. totorensis*. De bloemen zijn 3 cm groot en donkerviolet van kleur.

Hansastrasse 1, DDR-2500 Rostock

*Sulcorebutia
totorensis*

Foto van de
schrijver.



Succulenta, hoe speelde je het klaar? (III)

FREDDY DELABARRE

In 1952 verscheen de volgende oproep in het tijdschrift:

"Bracht U dit jaar nog geen nieuw lid aan? Haal uw schade dan nog in! Zij die tot en met 31 januari 1952 nog één of meer nieuwe leden opgeven, kunnen, zodra de omstandigheden daartoe geschikt zijn, rekenen op toezending van 5 verschillende zaailingen of stekken per lid".

Ook in dat jaar werden twee nieuwe afdelingen opgericht, namelijk Eindhoven en Rotterdam.

Tijdens de Algemene Vergadering van 28 juni 1952 werd de naam "Nederlandse Vereniging van liefhebbers van cactussen en vetplanten" gewijzigd in "Nederlands-Belgische vereniging van liefhebbers van cactussen en andere vetplanten". Zo werd de Belgische vereniging Pereskia de veertiende afdeling.

Op 30 december 1952 overleed de heer M.J. v.d. Berg.

Wanneer deze cactusliefhebber met zijn hobby begon, weten we niet. Doch toen de heer G.D. Duursma in 1908 bij hem op bezoek was, bezat hij reeds 200 cactussen, wat niet mis was voor die tijd. Hij was de pionier die de heer Duursma stimuleerde om een cactusclub op te richten. In zijn In Memoriam schreef de heer G.D. Duursma:

"Zijn oude huisje is niet meer, de oude pionier is niet meer, maar de herinnering blijft. Hij ruste in vrede".

In het jaar 1953 beleefde Nederland de grote stormramp waarbij velen het leven lieten. Vele cactusliefhebbers verloren geheel of gedeeltelijk hun verzameling. Uit solidariteit richtte de heer Buining de volgende oproep aan zijn medeleden:

"Op het ogenblik is ons nog niet bekend, of er door deze ontstellende ramp collecties van onze leden beschadigd werden of verloren gingen. Zeker is dat wij allen klaar staan om hen, die getroffen zijn, indien zij daar prijs op stellen, weer aan planten en materiaal te helpen om zodoende hun verzameling te herstellen.

Indien mogelijk zouden wij van de hierbij betrokkenen gaarne enig bericht ontvangen".

In latere tijdschriften kon men lezen dat zowel uit Nederland als uit de buurlanden hulp werd geboden. Planten en boeken kwamen via Succulenta bij de getroffen leden.

Succulenta kreeg nu de wind in de zeilen. Het ledenaantal bereikte de 800. De afdeling Zaanstreek vierde op 28 maart haar porseleinen jubileum.

Aan de leden van Succulenta werd ter kennis gegeven dat de heer Uitewaal zijn boek "Cactussen en Vetplanten" had uitgegeven, dit onder beheer van de vereniging.

Om nog meer met de wensen van de leden rekening te houden, verscheen in het januarinummer van 1954 een vragenlijst:

1. Wat is Uw voornaamste kritiek op het tijdschrift?
2. Voor welke artikelen, gepubliceerd sinds 1947, heeft U de meeste belangstelling?

3. Heeft U voorkeur voor artikelen over cactussen of heeft U meer belangstelling voor artikelen over de andere vetplanten?
4. Welk geslacht van cactussen wilt U dat voornamelijk in Succulenta behandeld wordt?
5. Welk geslacht van de andere vetplanten wilt U, dat voornamelijk in Succulenta behandeld wordt?

Een 11-daagse reis die begon op 7 mei 1954 bracht de leden naar Nice. Naast de mooie streek van de Provence, Fréjus en Nice werden bezoeken gebracht aan:

- De botanische tuin "Les Cèdres" te St. Jean-Cap-Ferrat.
- De "Jardin Exotique" te Monte-Carlo.
- De kwekerij "Maiffret" te Beaulieu.
- De kwekerij "Le Val Claret" van Pécheret te Antibes.
- De beroeps- en liefhebberscollectie van de heer L. Chauvier te St. Jacques-de-Grasse.
- De kwekerij "Les Cactées" te Nice.

Na Pereskia werd op 9.12.1954 een tweede Belgische afdeling opgericht, namelijk Cactusweelde.

Succulenta kende een voortdurende groei en begin 1955 telde men 900 leden. Tevens werd in 1955 de vijftiende afdeling opgericht: afdeling Den Helder.

Om over alle leden iets te schrijven in dit overzicht is niet mogelijk. Doch de heer M. Krol was wel een bewonderenswaardige liefhebber. Wie heeft ooit van een blinde cactusliefhebber gehoord? Na een bezoek zei de heer Uitewaal het volgende:

"Dat de moeilijkheden bij het kweken groter zijn dan die van een 'ziende' is te begrijpen. Zijn vrouw is echter bij de liefhebberij een grote steun. Zij leest ieder nummer van Succulenta voor en zodoende blijft hij op de hoogte van alles wat er in onze liefhebberij omgaat. Jammer genoeg bestaan er geen boeken in brailleschrift over succulenten.

Wij hebben samen voor de bak gezeten en de planten bewonderd, ieder op zijn eigen manier. Ik heb van de fraaie vormen en kleuren genoten, hij alleen van het betasten der planten en van het 'weten', dat zij goed groeien en bloeien.

Een gezegde luidt: 'Een mens zonder liefhebberij is een arm mens'; maar een blinde die zoveel liefde voor planten heeft dat het betasten en de wetenschap, dat zij goed groeien en bloeien hem vreugde verschaft, beschikt over eigenschappen, die zeldzaam zijn en waarvoor wij de grootste bewondering moeten hebben".

In Arnhem werd op 1 mei 1955 een nieuwe afdeling gesticht, de zoveelste in het rijtje. Voor een echt feest moest men wachten tot 18 juni 1955, toen bestond de afdeling Haarlem 25 jaar. Ter gelegenheid van dit zilveren jubileum richtte de kring een tentoonstelling in. Gedurende 3 dagen wapperde "de vlag" van Succulenta aan de prachtige gevel van de oude vleeshal aan de Grote Markt. 1050 Bezoekers kwamen de tentoonstelling bewonderen. De vaste keuringscommissie van de Koninklijke Maatschappij voor Tuinbouw en Plantkunde aangevuld met leden van Succulenta's hoofdbestuur deelde aan de 30 deelnemers diverse bekroningen uit. Om de prijzen zo eerlijk mogelijk te verdelen werden de deelnemers in 3 groepen onderverdeeld:

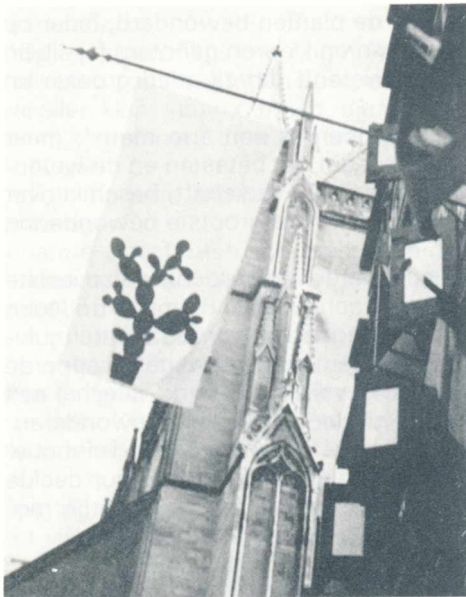
- a) de vakman
- b) de gevorderde amateur
- c) de beginnende amateur

Op 17 december 1955 zag Cactusvreugde als derde Belgische afdeling het levenslicht met als voorzitter de heer Claeys. Een maand later was de tijd rijp om in Dordrecht een afdeling te stichten. De negentiende afdeling kreeg de heer J. Filemon als voorzitter.

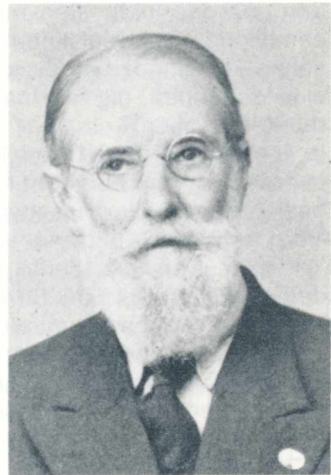
Op 75-jarige leeftijd, namelijk op 1 juni 1956, overleed de heer Verbeek Wolthuys. Samen met de heer G.D. Duursma was hij één van de stichters van Succulenta. Vanaf 1920 tot en met 1926 was hij voorzitter van het hoofdbestuur. In 1925 stichtte hij de kring 's-Gravenhage.

Het grootste evenement dat de heer Verbeek Wolthuys verwezenlijkte was de "Tentoonstelling van 1924". Geheel op eigen initiatief en eigen risico georganiseerd, werd deze eerste tentoonstelling ooit in Nederland gehouden een groot succes. De heer J.J. Verbeek Wolthuys stimuleerde de cactusliteratuur. In 1923 verschenen de boeken "Cactussen" en "Vetplanten" waarvan verschillende herdrukken werden gemaakt. Ook dank zij hem kon Nederland kennismaken met het interessante cactuswerk van Britton & Rose, die hij tot zijn vrienden kon rekenen. Van deze beide heren kreeg hij de oorspronkelijke clichés, die tussen 1924-1926 geregeld in Succulenta verschenen. De overledene was erelid van Succulenta en vele jaren lang voorzitter van de vereniging en van zijn kring. Het erelidmaatschap werd hem aangeboden bij het dertigjarig bestaan van Succulenta. Wij, leden van Succulenta zullen altijd dankbaar blijven voor het feit dat de heer J.J. Verbeek Wolthuys ons belangstelling gaf voor het wondere rijk der succulenten, waarvoor hij zelf zulk een grote liefde en bewondering koesterde.

Het dertigjarig bestaan van de afdeling Den Haag werd op 4.8.1956 met een tentoonstelling gevierd. De heer C. Bommelé memoreerde in zijn toespraak het feit dat de heer Verbeek Wolthuys deze tentoonstelling, waaraan hij veel voorbereidend werk had verricht, door zijn onverwacht overlijden niet meer mocht beleven. In de laatste jaren werden vele nieuwe succulenten ontdekt en naar Nederland overgebracht. Ze kwamen zowel uit



De vlag van de afdeling Haarlem.



De heer J.J. Verbeek Wolthuys.

Amerika als uit Afrika. Vele van deze nieuwigheden waren op de tentoonstelling te zien. Het doel van deze tentoonstelling was, zoals op iedere tentoonstelling trouwens, het publiek de onuitputtelijke rijkdom van soorten, vormen en kleuren in de succulentenwereld te laten zien. Wat Succulenta afdeling Den Haag zeker lukte.

Met 20 afdelingen zette Succulenta 1957 hoopvol in. Als grote vooruitgang meldde de vereniging dat ondanks het gelijkblijven van het lidgeld, het vakblad nu maandelijks zou verschijnen.

De heer Uitewaal legde na 10 jaar redacteurschap deze zware taak neer. De heer Van der Velde nam de taak op zich.

“Mijn taak als nieuwe redacteur is zwaar, doch met behulp van, naar wij hopen, vele leden, zullen wij trachten Succulenta op hetzelfde peil te houden. Helpt dus mede, zendt uw ervaringen op succulentengebied — liefst met een goede foto erbij — aan de redactie”. Tot zover de oproep van de nieuwe redacteur.

De Rotterdamse kring vierde op 9 maart 1957 zijn parelen jubileum. Ter gelegenheid van dit 30-jarig bestaan vond een grote tentoonstelling plaats, samen met de Algemene Vergadering van Succulenta.

In datzelfde jaar zorgde afdeling Den Haag voor een primeur. Een diawedstrijd met kleurendiapositieven en zwart-wit diapositieven werd ingericht. Elke deelnemer mocht zijn drie beste dia's vertonen. Zij kregen de wijze raad mee: “Wie succulente planten kan kweken, kan zeker ook kiekeken, voor beide is alleen een beetje liefde nodig”, aldus de heer Uitewaal.

Was 1957 een druk jaar, 1958 kwam rustig over. Het vermelden waard is de Algemene Vergadering die te Antwerpen plaatsvond, voor de eerste maal buiten Nederland. Afdeling Zaandam vierde haar zilveren jubileum met een groots opgezette tentoonstelling.

In een radio-uitzending “De kat van de stoel” verzorgd door de VARA, sprak op woensdag 19 november 1958 de heer Rubingh, voorzitter van de afdeling 't Gooi en Eemland over... cactussen en vetplanten.

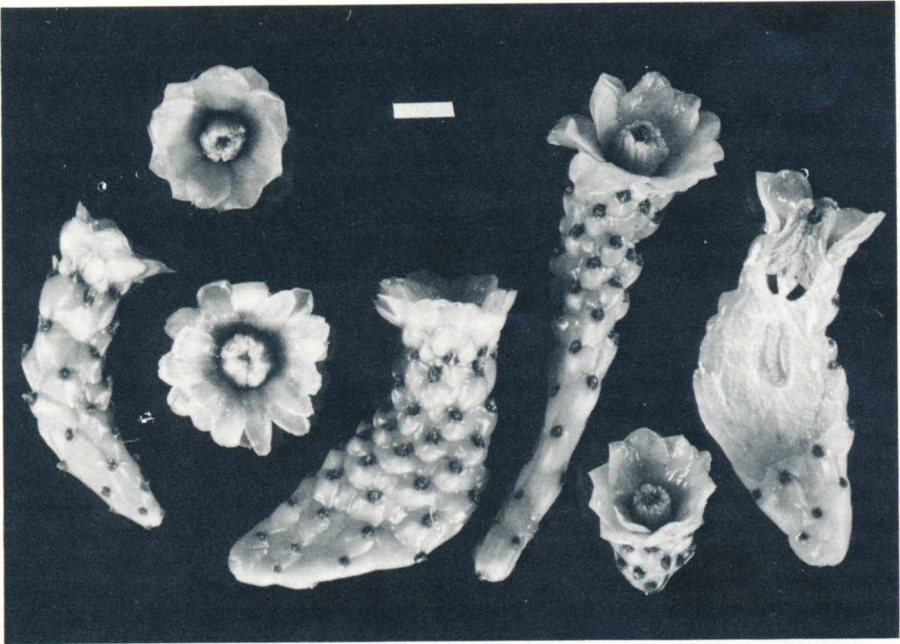
(wordt vervolgd)

*
* *

Over *Consolea spinosissima* en *Consolea rubescens* (II)

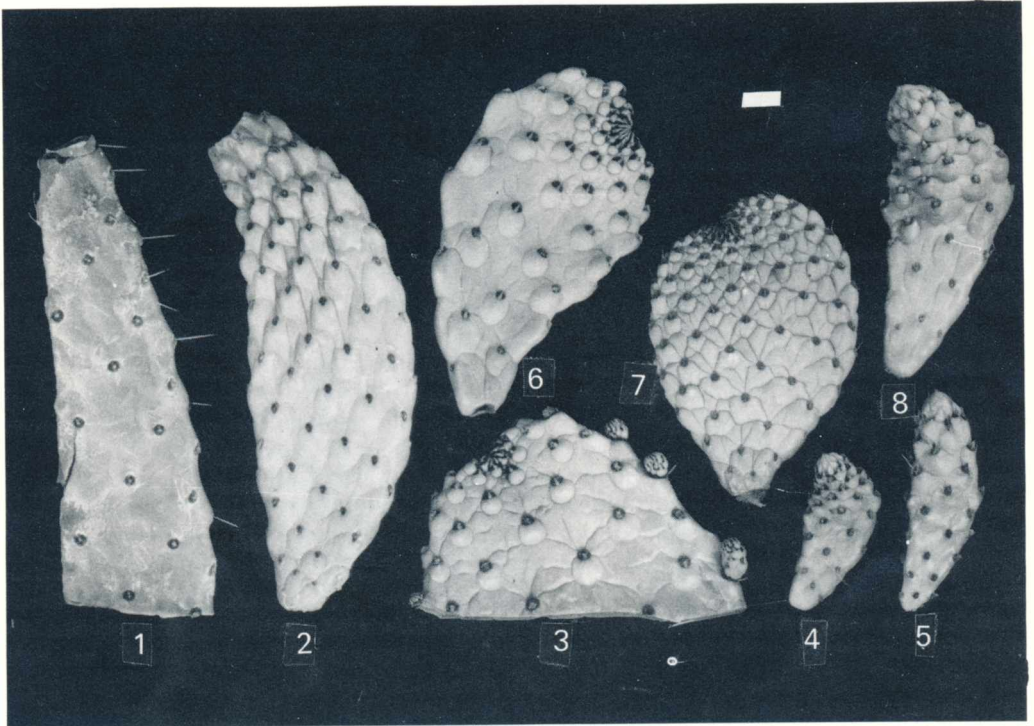
P. WAGENAAR HUMMELINCK

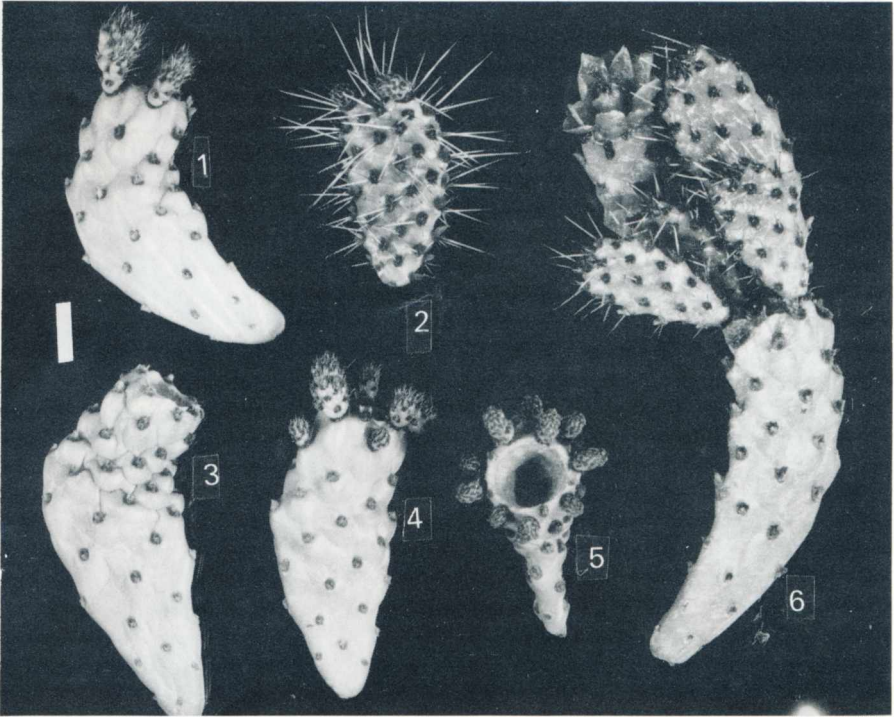
De plant van Mona zou als volgt kunnen worden beschreven (Fig. 1-7): Omstreeks 3,5 m hoog en meer dan 2 m breed, met wijd-afstaande takken aan het eind van een 2,5 m hoge stam. De eerste zijtakken zijn tot 120 cm lang en hebben het uiterlijk van de stam; zij hangen wat naar beneden maar zijn aan het eind weer naar boven gebogen, evenals de latere takken welke meestal in een kring aan het einde van de oudere delen van de plant staan gerangschikt. De stam is ongeleed, rond op doorsnede, 20 cm dik aan de basis en 15 cm op 2 m hoogte, grof geschilferd en met lengtebarsten duidend op een secundaire diktegroei. De areolen op de stam staan in onduidelijke steile spiralen; sommige ontbreken, andere worden zeer groot en hebben naast enkele grijsachtig gekleurde oude, ook jonge geelachtige doorns. De doorns zijn dun en buigzaam, tot 5 cm lang, de grootste voor het merendeel naar beneden gericht.



Figuur 5

Figuur 6





Figuur 7

Fig. 5 *Opuntia spinosissima* Miller, 1768, werd - samen met *O. rubescens* Salm-Dyck 1828 - door Lemaire, in 1862, tot een apart geslacht gerekend: *Consolia*; in hoofdzaak op grond van een omgekeerd-kegelvormige verdikking aan de onderzijde van de stiel: de 'manchet'. Bij de doorsneden bloem (r.) is ook te zien dat de onderste meeldraden zo sterk naar binnen gebogen zijn, dat zij de rand van de 'manchet' raken en daardoor de donkergekleurde 'honingkamer' vrijwel afsluiten. - De Heer J.W. van Veenendaal, van de Afd. Lichtoptische Registratie van het Zoölogisch Laboratorium der R.U. Utrecht, ben ik veel dank verschuldigd voor zijn hulp bij het vervaardigen van Fig. 5-7, 9, 12-15, 17 en 19.

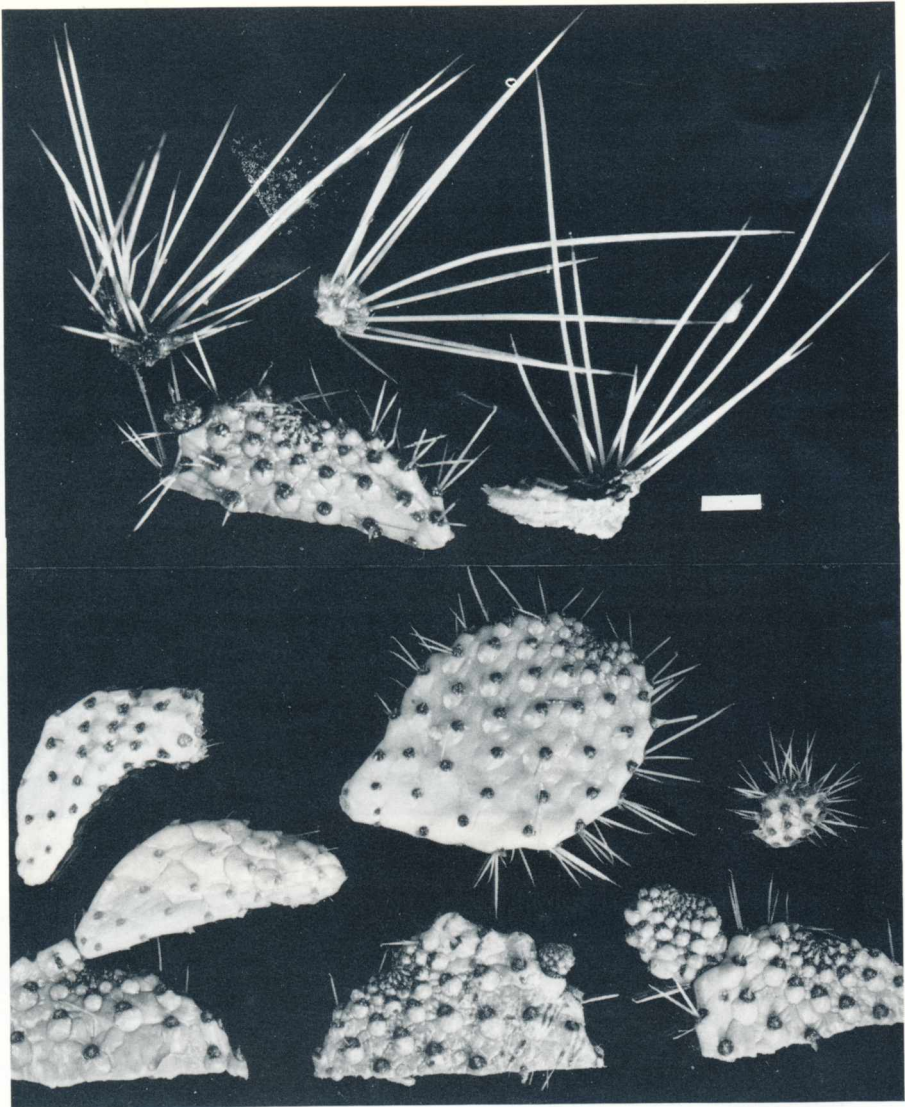
Fig. 6. Bij *Consolia* hebben de jonge stengelleden meestal een asymmetrische, uitgerande top (3, 6, 7), en vruchtbeginsels welke dikwijls de vorm van jonge stengelleden hebben en soms geheel in een segment zijn opgenomen (2, 4, 5, 8). Bij nog groeiende delen van *C. spinosissima* liggen de areolen aan de bovenzijde van tepelvormige verhevenheden (3, 6, 7) welke bij het ouder worden verdwijnen (1).

Fig. 7. De knoppen ontstaan dikwijls in kranen op of nabij de rand van de kratervormige bovenzijde van het vruchtbeginsel nadat het bloemdek is afgefallen (1, 4, 5). In tegenstelling tot de in het midden vrijwel bedoornde segmenten (2, 6) welke zeer gemakkelijk loslaten. Bij *C. spinosissima* hebben de areolen van het vruchtbeginsel geen doorns (1, 3, 4, 6).

Fig. 8. Waar *Consolia spinosissima* aan de kust, tussen het doornige struikgewas van de Palisados bij Port Royal voorkomt is de hier tot op 2 m hoogte onvertakte stam met zulk een dichte, grijze massa van lange doorns bedekt, dat de naam "Robinson Crusoe's Coat" welke Miller (1768) vermeldt, niet onbegrijpelijk is. Fig. 9. De *Consolia* van de Palisados is sterker bewapend dan die van Mona, welke in een minder droge omgeving staat; ook de jonge stengelleden hebben doorns, en zelfs op sommige randstandige areolen van het vruchtbeginsel zijn enkele doortjes te zien. Vgl. Fig. 6 en 7.

Figuur 8





Figuur 9

De meeste stengelleden zijn opvallend asymmetrisch doordat de nog groeiende schijven een uitgerande top krijgen en doordat zij zich naar boven willen richten, waardoor vooral de afstaande en afhangende leden een merkwaardig, soms bijna sikkelvormig uiterlijk krijgen. De meest 'normale' stengelleden zijn min of meer ovaal, 9-10-15 cm breed en omstreeks 0,5 cm dik. De areolen op het middendeel zijn 2-2,5 mm breed en staan 1,5-2 cm van elkaar, afwisselend in schuinstaande rijen, aan de bovenzijde van zeer zwakke verhevenheden waardoor het oppervlak een enigszins netvormige structuur vertoont; zij hebben geen doorns, alleen zeer korte glochidiën. De areolen bij de rand staan dicht op elkaar en hebben tot 10 mm lange doorns welke strokleurig zijn met een groenachtige basis en een zwartige top. Op het nog groeiende topdeel staan in de oksels van de areolen groenachtige, spitsdriehoekige blaadjes van 1-1,5 mm lengte die spoedig afvallen. Op de zeer jonge schijven, welke soms nog symmetrisch zijn, liggen de areolen in de regel aan de bovenzijde van min of meer naar de top toe gerichte, tepelvormige verhogingen.

Enkele laag-hangende takken dragen een aantal kleine, ovaalvormige, tot 4x2 cm grote leden welke gemakkelijk afvallen en dicht bezet zijn met door-nige areolen.

De plant van de Palisados is doorniger en minder kolossaal (Fig. 8-9). Zij groeit in een veel drogere omgeving. Zij heeft een stam welke tot onder de eerste vertakking op 2 m hoogte vrijwel overal 10 cm dik is. De areolen hierop zijn dikwijls meer dan 1 cm breed en dragen 10-30 doorns waarvan één derde langer is dan 5 cm en de langste 10 cm. Ook hier dragen enkele afhan-gende takken aan hun uiteinden groepjes kleine, ovale, sterk-bedoorde schijven die zeer gemakkelijk loslaten.

De bloemknoppen ontstaan als regel op de rand van de schijven of op de rand van de bloembodem; het zijn meestal de kleinere segmenten waaraan zij in het topdeel excentrisch te voorschijn komen.

De vruchtbeginsels van de plant van Mona zijn zeer onregelmatig van vorm (Fig. 5-7). Het meest 'normaal' is omgekeerd-kegelvormig, soms gekromd, omstreeks 5x2x2 cm, maar zij kunnen ook veel groter zijn en sterk afgeplat, bijv. 11x4,5x1-2 cm, wanneer de bloem ontstaat in de top van een schijf-vormig stengellid. Zij hebben areolen welke op naar de bloem gerichte, min of meer tepelvormige verhogingen staan, zonder doorns.

De vruchtbeginsels van de plant van de Palisados (Fig. 9) zijn eveneens omgekeerd-kegelvormig en gekromd, 5 cm lang of veel groter en schijfvormig afgeplat. Ook hier hebben de areolen slechts glochidiën van 1-2 mm lengte, eerst geelachtig, bruin in latere stadia.

De bloemknoppen van de plant van Mona zijn roodachtig, doordat de buiten-zijde van de blaadjes groenachtig-rood is aangelopen. Zij openden zich in vol-le zon, waarbij zij 3 tot 3,5 cm breed werden. De kleur van de jonge bloem is niet-egaal geelachtig bruin of oranjeachtig bruin, de centrale delen wat geliger. Bij ouder worden - waarbij de meeldraden steeds lossier gaan uitstaan - wordt het bloemdek iets donkerder, rossiger, en valt tenslotte af. Vruchtzet-ting werd niet waargenomen.

Metingen aan 12 bloemen van de plant van Mona gaven de volgende gege-vens (vgl. Fig. 5):

Bloem 22-26-32 mm breed; indien zo ver mogelijk geopend 30-32-35 mm. Binnenste dekbladen 12-13-14 mm lang, ca. 2 maal zo lang als breed, met een afgeronde bovenzijde waarop de top nauwelijks is aangeduid, aan de voet tot op ongeveer een halve bladbreedte versmald.

Bloembodem meestal iets dieper dan breed; buitenzijde 10-13-15 mm, van binnen 7-9-11 mm; het centrale deel tot op 3-4 mm van de aanhechting van de stijl glad en bruinachtig. Meeldraden 5-7-8 mm beneden de rand van de dekbladen blijvend; de onderste 5-6 mm lang, de bovenste 8-9 mm. Stamper 11-14-18 mm lang, niet of nauwelijks boven de meeldraden uitkomend (in één geval 3 mm daarbinnen) en 5-8 mm onder de rand van de dekbladen blijvend. Stijl 1-2 mm dik, met op 4-5 mm hoogte een 3-4 mm brede 'man-chet' welke zich naar beneden toe op sierlijke wijze tot op minder dan 1 mm breedte versmalt. Stempellobben 5-6-7, ca. 3 mm lang, samengevouwen. Millers beschrijving van een "Stalky Indian Fig, with large, narrow, compressed leaves, armed with the longest, narrowest, white spines, growing in clusters... sent to me from Jamaica by the late Dr. Houston, who found it growing naturally there in great plenty" heeft niemand doen twijfelen, welke cactussoort met *Opuntia spinosissima* werd bedoeld.

De beschrijving van Britton & Rose luidt als volgt:

"Erect, up to 5 m. high, the trunk sometimes 8 cm. in diameter, densely clothed with areoles bearing many long brownish glochids and acicular, deflexed or spreading spines up to 8 cm. long; ultimate branches flat, dull green, narrowly oblong, 2 to 4 times as long as wide, their areoles 1 to 1.5 cm. apart, slightly or not at all elevated, bearing brown glochids and 1 to 3 acicular, straw-colored or whitish spines 8 cm. long or less, or spineless; ovary 3 to 8 cm. long, often flattened, its areoles bearing short glochids; petals about 1 cm. long, oblong-obovate, rounded at the apex, at first yellow, turning dull red."

In zijn publicatie van 1930 schrijft Britton (p. 228), dat "Dr. Rose and I repeatedly discussed this genus *Consolea*, and finally concluded to regard its species as a Series of *Opuntia*, a result which now after additional knowledge... I would propose to amend by taking up the genus *Consolea*... with type species *C. spinosissima*, differing from *Opuntias* by their unjointed erect trunks and small flowers with fugacious corollas."

Backeberg (1958, p. 381) merkt op dat de 8 cm stamdikte in de beschrijving van Britton & Rose stellig een drukfout is - Rümpler (1886) noemt al 20 cm - en verwondert zich over de uiteenlopende gegevens welke men in de literatuur met betrekking tot de bedoorning aantreft. Dit laatste is begrijpelijk, als wij er ons rekenschap van geven, dat deze zelfs aan één plant zeer verschillend kan zijn. Bij de *Consolea* van Mona kan men alleen in het algemeen zeggen dat de jongere stengelleden — van bijv. 10-20x5-10 cm, waarbij de areolen 2-2,5 mm breed zijn en meestal minder dan 10 mm van elkaar staan — in het midden niet zijn bedoornnd, of slechts enkele doorns hebben van ten hoogste 10 mm lengte terwijl de areolen aan de rand elk 2-4 doorns hebben van 15-25 mm. Er komen echter ook kleine schijven voor met een veel sterkere bewapening, zoals een van 12x5 cm, waarvan de areolen in het midden 1-3 tot 15 mm lange doorns bezitten en die bij de rand 1 grote en 2 kleinere van 30-45 mm.

Vruchtzetting schijnt bij *Consolea spinosissima* een zeldzaam verschijnsel te zijn. Adams (1972, p. 274) schrijft (van een in de Hellshire Hills ten W. van Kingston gevonden plant): "Fruit oval, pendulous, 6-8 cm. long." Of het een voor Jamaica karakteristieke soort mag worden genoemd is niet zeker: Volgens Werdermann (1931, p. 227-228) komt *O. spinosissima* ook voor in Cuba, Prov. Oriente en Proctor (1974) noemt haar voor Cayman Brac: "Fruit obovoid, red, abruptly narrowed-acuminate and stalk-like at the base."

(wordt vervolgd)

HET PRACTISCH ADVIES:

Regeneratie van zwakke of ziekelijke cactussen

Twee en een half jaar geleden stootte ik in een biologische winkel op een preparaat, waarvan beweerd werd dat het zieke en verzwakte planten weer vitaal zou maken. Het aanbod van zulke middelen overtrof mijn twijfel. Niettemin wilde ik een proef doen, want mijn rozen waren bodemmoe, ze hadden gele bladeren en lieten die reeds eind augustus vallen.

Wilde ik de planten niet verliezen, dan moest er snel wat gebeuren. Biplantol — zo heet het middel — beloofde hulp en dat met maar 15 druppels op een liter water. In de zomer van 1987 werden de rozen voor de eerste keer alle drie weken daarmee begoten, tot aan de herfst hielden de bladeren. Ze waren intensief groen en de planten maakten in hun geheel weer een gezonde indruk.

Door dit aanvankelijke succes in 1987 gesterkt, breidde ik mijn proeven uit tot cactussen en succulente kamerplanten. Een deel van mijn Lobivia's en Rebutia's waren sterk door spintmijten beschadigd en alleen nog waard om te worden weggeworpen. Vanaf 't begin iedere week sproeien en twee keer wekelijks gieten met een Biplantol-oplossing deed wonderen. Al in juli ver-toonden zich aan de planten nieuwe scheuten uit de schedels: waar deze erg beschadigd waren, ontstonden nieuwe zijscheuten met gave doorns. Van de meer dan twee dozijn planten waren er maar twee niet meer te redden. In de loop van de zomer sproeide ik al mijn cactussen om de twee of drie weken met Biplantol (1 ml op 1 liter water) en gebruikte het tweemaal in het gietwater. Resultaat: Mijn cactussen gingen in uitstekende staat in hun winterkwartier.

Tot nu toe is de verschrompeling van de planten geringer dan in andere winters; bijzonder opvallend blijkt dat aan de Astrophytums. Vergelijkbare proeven werden op mijn aansporing ook door mevrouw Wery gedaan met de verzameling van haar overleden echtgenoot (hoofdzakelijk Astrophytum, Mam-millaria en Echinocereus) met een even goed resultaat.

Een Stapelia variegata, die reeds sterk door zwarte vlekken was aangetast, is na herhaalde behandeling met Biplantol (sproeien en gieten) krachtig uitgebot en rijk gaan bloeien.

Dit bericht is gebaseerd op twee en een half jaar persoonlijke ervaring met de toepassing van Biplantol, nadelen konden niet worden vastgesteld, de toe-passing is zonder risico. De prijs van 1 liter Biplantol (goed voor 1000 liter gietwater) is in Nederland momenteel f 42,00.

Produktbeschrijving: Biplantol (biologisch complex van werkzame bestand-delen) bevat in gepotentieerde vorm mineralen zoals: kalium, calcium, ijzer, magnesium, fosfor, en onmisbare sporenelementen zoals borium, germanium, koper, mangaan, en voorts uronzuur.

Overgenomen uit K.u.a.S. (40 (5) 1989

Vertaling: J. Plantinga, Wolvega

BOEKBESPREKING

Marga Leuwe: Epiphyllum

A-4 formaat, 124 pagina's, 132 foto's, ingebonden in wit linnen, beschermkapt met kleurenfoto, 1987. Prijs DM 68,— exclusief verzendkosten. (Totaal f 98,—)

De reclame voor dit boek was enorm. Enkele keren werd de uitgifte van het boek echter uit-gesteld. Besteld in november 1986 kreeg ik het dan eindelijk in januari 1988 toegestuurd. Qua opmaak is het vrij goed. De meeste foto's zijn van een sublieme kwaliteit. Dit mag je ook ver-wachten indien men vakfotografen aan het werk zet om de planten te fotograferen. Er is regel-matig met kleurenfilters en kunstlicht gewerkt; hierdoor zijn de kleuren intenser dan ze in werke-lijkheid zijn. Vooral bij de gele hybriden is dit duidelijk zichtbaar. Verder zijn er bij verschillende hybriden steeds dezelfde takken gebruikt. Dit is duidelijk zichtbaar bij o.a. de hybriden 'Conquer-or' en 'Conway's Giant'. De bloemen zijn dermate kunstmatig neergezet dat dit een negatieve indruk bij mij heeft achtergelaten.

Het tekstgedeelte is in Duits en Engels. Het gedeelte is vrij summier en bevat ondanks de geringe omvang enkele grove fouten. Zo vermeldt de schrijfster dat de bekende hybride Ackermannii een hybride zou zijn tussen 'Phyllocactus ackermannii' en *Heliocereus speciosus*. Dat dit niet klopt is door Gordon Rowley vastgelegd in diverse artikelen. De ouders van de Ackermannii zijn *Nopalxochia phyllantoides* en *Heliocereus speciosus*.

De opsomming van de diverse kwekers vindt willekeurig plaats en niet op volgorde van jaren. Zo worden kwekers behandeld van 1880 voor die van 1845. In het boek wordt geschreven over de Belgische kweker William de Laet die hoofdzakelijk Franse hybriden met elkaar bestoof. Goed en aardig maar dit was niet William de Laet doch Frantz de Laet: 'What's in a name?'. Het gedeelte over ziektes en bestrijding hiervan is te belachelijk om over te schrijven.

Het is mede te danken aan de beperkte literatuur die de schrijfster gebruikt heeft bij het samen-

stellen van het boek. Voor degene die mooie, vaak onnatuurlijke, plaatjes wil kijken is dit een goed boek. Voor de hoge prijs verwacht ik echter iets meer dan onnatuurlijke plaatjes en een met fouten doorspekt tekstgedeelte. Persoonlijk raad ik af dit boek te kopen. Voor degene die het niet kan laten is dit boek te bestellen bij Hobby-Kwekerij 'Roermond', Weg langs het kerkhof 1, 6045 AN Roermond.

Frank Süplie

Flowers from St. Martin: the 19th century watercolours of westindian plants painted by Hendrik van Rijgersma door H.E. Coomans & M. Coomans-Eustatia, De Walburg Pers, Zutphen, aug. 1988, 160 blz.

Toen H.E. van Rijgersma (1835-1877), na veertien jaren gouvernementsarts op Sint Maarten te zijn geweest, op 42-jarige leeftijd op zijn landgoed Little Bay overleed, was het in wetenschappelijke kringen wel reeds duidelijk, dat hiermede een kenner van de Bovenwindse planten- en dierenwereld was heengegaan, maar had toch niemand kunnen bevroeden dat de resultaten van zijn waarnemingen meer dan een eeuw later in een aantal fraaie publicaties zouden worden vastgelegd.

Aan zijn verdiensten op zoölogisch gebied had H.E. Coomans reeds in zijn proefschrift 'Life and malacological work of Hendrik Elingsz van Rijgersma' (Amsterdam, 1974; Bijdr. Dierk. **44**, p. 114-214) ruime aandacht geschonken. In het hier bedoelde boekje vindt men op 58 platen een aantal afbeeldingen van planten waarvan een zestal op cactussen betrekking heeft, steeds vergezeld van de door Rijgersma gegeven aantekeningen en door de auteurs bijgevoegde onderschriften.

Pl. 5 is een fraaie afbeelding van een bloeiende eindschijf van *Opuntia dillenii* (Ker-Gawl.) Haw., welke hier echter *Opuntia tuna* Mill. wordt genoemd.

Pl. 26 geeft slechts een kleine tekening van een vrucht, doornen en areolen van *Opuntia triacantha* (Willd.) Sweet.

Pl. 28 toont een *Melocactus communis* Lecand.

Pl. 29 is zeker niet zoals vermeld *Opuntia dillenii*, maar vrij zeker *Opuntia elatior* Mill., een soort waarvan een dertigtal jaren geleden nog materiaal op Little Bay kon worden verzameld.

Pl. 40 werd gedetermineerd als *Hylocereus undatus* (Haw.) Br. & R., een soort die ook op andere Kleine Antillen (zoals Saba) te vinden is.

Pl. 46 is een zeer geslaagde afbeelding van *Opuntia rubescens* Salm-Dyck, met een detailtekening waarop de omgekeerd-kegelvormige verdikking aan de basis van de stamper duidelijk te zien is: het belangrijkste kenmerk dat de benaming *Consolea rubescens* (S.-D.) Lem. rechtvaardigt.

In Stoffers' overzicht van de Cactaceae in de Flora of the Netherlands Antillen III p. 143-158, 1984 (besproken in *Succulenta* **64**, 1985, p. 57-58) wordt het voorkomen van *O. elatior* en *H. undatus* niet vermeld, mogelijk omdat zij als verwilderd zouden kunnen worden beschouwd. In deze lijst komen echter ook niet voor *Cereus hexagonus* (L.) Mill., (niet onbekend in Philipsberg), en *Lemaireocereus hystrix* (Haworth) Br. & R., waarvan eens (in Princess Quarter) vegetatief materiaal werd verzameld.

P. Wagenaar Hummelinck

INHOUD

September - J.H. Defesche	178
Nieuwbeschrijving: <i>Gymnocalycium bruchii</i> var. <i>niveum</i> - W. Rausch	179
Op bezoek bij... Jaap Molendijk - N. Uittenbroek	181
Brazilië: bakermat van de <i>Cephalium</i> dragers (II) - C. Wolters	184
<i>Sulcorebutia</i> - P. Mansfeld	189
Succulenta, hoe speelde je het klaar? (III) - F. Delabarre	190
Over <i>Consolea spinosissima</i> en <i>Consolea rubescens</i> (II) - P. Wagenaar Hummelinck	193
Het praktisch advies - J. Plantinga	198
Boekbesprekingen - F. Süplie en P. Wagenaar Hummelinck	183,199