

succulenta

MAANDBLAD VAN DE NEDERLANDS-BELGISCHE VERENIGING
VAN LIEFHEBBERS VAN CACTUSSEN EN ANDERE VETPLANTEN



Mammillaria tetrancistra Engelm.

Foto: Th. Neutelings

ISBN 0039-4467

62ste JAARGANG
No. 9
SEPTEMBER 1983

Pseudorhipsalis macrantha

J.J. de MORREE

Ps. macrantha is een plant die qua habitus niet bijzonder zal opvallen tussen een collectie *Epiphyllums* en *Rhipsalissen* met platte stengels. Een grote hoeveelheid sappig groene stengels met een enigszins gezaagde rand, die in cultuur een lengte bereiken van 40-50 cm. Maar zoals met de meeste epifytische phyllo-achtige planten gaat het bij het verzamelen niet om de stengels maar om de bloem. In dit verband is een vergelijking met orchideeën verzamelen niet geheel uit de lucht gegrepen, omdat je daar ook de langste tijd van het jaar tegen grasachtige planten zit aan te kijken. Dus ook bij *Ps. macrantha* gaat het om de bloem. Als er knoppen gevormd worden in de herfst valt op dat de knoppen langwerpige zijn in tegenstelling tot de echte *Rhipsalis*soorten die ronde knoppen hebben. Waarom voor de geslachtsnaam *Pseudorhipsalis* is gekozen is me niet geheel duidelijk. De habitus zou ook tot de associatie pseudoepiphyllum kunnen leiden, (systematici mogen de voorgaande zin niet opnieuw overlezen!).



*Pseudorhipsalis
macrantha*

Foto van
de schrijver

Als de knoppen doorzetten worden ze smal en lang en gaan dan vervolgens wijspreidend open met slanke bloembladeren.

De door Backeberg in zijn Lexikon aangegeven bloemdiameter van 3 cm is wel aan de krappe kant, want ze zijn al gauw 6-7 cm breed. Toch maken ze niet zo'n grote indruk met hun dunne bloembladeren en het fragiele bosje meeldraadjes.

Wat ook bijzonder is aan de bloem is de diepgele kleur. Beter gezegd: de kleur verloopt van de toppen van de petalen van geel naar roze-rood aan de basis van de sepalen. Een heel aparte bloem temidden van de epiphytische cactussen. De kleur pleit ook al niet voor een vergelijking met de echte *Rhipsalissen* die meer crème-wit zijn (uitzonderingen daargelaten).

Een extra vermelding verdient de overheerlijke geur, die ook bekend is van een aantal epiphyllums. Backeberg vermeldt dit gegeven niet. Ook de twee andere *Pseudorhipsalissen*: nl. *alata* en *himantoclada* worden niet als geurend door hem beschreven. De bloemen, met tussen de meeldraden een druppel honing, blijven een aantal dagen geopend.

Dat de systematische plaats van *Ps. macrantha* binnen de onderfamilie niet onomstreden is mag blijken uit het feit dat Kimnach en Hutchison de plant indelen bij *Disocactus*.

Samen met de oorspronkelijke 3 *Disocactus*soorten vormen ze door opname van *Chiapasia nelsonii*, de 3 *Pseudorhipsalissen* en *Rhipsalis ramulosa* een groot *Disocactus*geslacht.

Daarmee zitten dan rode buisvormige bloemen van *Disocactussen* en de wit tot gele open bloemen van *Pseudorhipsalissen* en de paarse kelken van *Chiapasia* in een geslacht.

De *macrantha* met lange geschubde bloembuis past dan door de geschubde bloem wel bij de oude *Disocactussen* maar dat geldt dan weer niet voor *Chiapasia*.

Zonder in het bezit te zijn van alle genoemde soorten zal ik me niet laten verleiden tot systematische suggesties.

Rest mij niets anders dan de plant in uw aandacht aan te bevelen, hoewel de echte bolcactusverzamelaars in hun lichte, hete kas minder succes met de cultuur zullen hebben.

Kon. Emmalaan 23, 2264 SH Leidschendam

Wat denkt u van... (39)

Mammillaria tetrancistra Engelm.

TH.M.W. NEUTELINGS

Deze zeer aantrekkelijk bloeiende cactus is al meer dan 130 jaar geleden door Engelmann beschreven. En wel in 1852. Vier jaar later veranderde deze Engelmann de soortnaam in *Mammillaria phellosperma*, een benaming die we nog vaak in de cactusliteratuur tegenkomen. De reden hiervoor is gelegen in het feit dat het zaad van deze soort een zeer afwijkende vorm kent. De zaadkorrel heeft namelijk een kurkachtig aanhangsel, dat meestal groter is dan het zaadje zelf. Vandaar de naam *phellosperma*. Voor Britton en Rose was dat zaadkenmerk een reden om deze cactus van het geslacht *Mammillaria* af te splitsen. En zo creëerden zij beiden in 1923 dan ook het geslacht *Phellosperma*, met als enige soort *Phellosperma tetrancistra*. Nadien werden nog enkele andere *Mammillaria*soorten ontdekt, waarvan de zaden ook een kurkachtig aanhangsel hebben. Maar deze waren nauwelijks direct verwant aan onze soort, zodat dit kleine geslacht niet veel opgang maakte.



Close-up bovenzijde
van een bloem van
Mammillaria tetrandra

Foto van de schrijver

In de vrije natuur wordt deze plant ca. 30 cm lang bij een diameter van ca. 10 cm. Aanvankelijk is de plant bolvormig, maar wordt later meer cilindrisch. Een enkele maal vertoont de plant een spruitend karakter. De groene tuberkels zijn matglanzend. De ronde areolen hebben in de jeugdfase wat witte wol. Ze gaan voorts getooid met 30-60 stuks, in twee rijen straalvormig gestelde randdoorns. Deze zijn 5-10 mm lang, recht, glad, dun en wit, vaak voorzien van een bruin puntje. Het aantal middendoorns bedraagt 1-3, 4. Zij zijn tot ca. 10 mm lang, zwart, aan de voet wat lichter. De onderste middendoorn is ook de langste en heeft altijd een omgebogen punt. De 2 of 3 overige zijn meestal recht, maar kunnen ook een omgebogen punt hebben. Dat laatste verschijnsel verklaart tevens de soortnaam *tetrandra*, hetgeen met vier haakvormige doorns betekent. In de oksels tussen de tuberkels treffen we vaak wat witte wol en dunne, donkere doorns aan.

Gezien het wel zeer grote verspreidingsgebied kan deze plant enigermate variabel van uiterlijk zijn. In de staat Californië bij Ord Mountain wordt de plant 2½-5 cm hoog. En bij Whitewater in dezelfde staat zijn er exemplaren van ruim 30 cm hoog aangetroffen. Bij Sonoita, in de staat Sonora (Mexico), treft men exemplaren aan, die een kleiner aantal dunnere randdoorns hebben. Ook de bloemen kunnen variabel in kleur en grootte zijn, van bijna wit, via roze, tot purperrood, 25 mm lang en 25-40 mm in ϕ . Zoals op de detailfoto van de bloem te zien is, staan de purperen meeldraden strak om de stijl heen gewonden. Vlak boven de gele, het stuifmeel bevattende helmhokjes zien we een vijftal kleine, crèmegele stempellobben. De binnenste krans bloemdekbladeren heeft een krachtiger tint en de keel is purperrood. De onderzijde van de benedenste bloemdekbladen is voorzien van fijne, witte haartjes, hetgeen op de voorplaatfoto goed waarneembaar is. Dat verschijnsel zien we ook bij andere zgn. vishaakcactussen, zoals *Mamm. guelzowiana*, *Mamm. wrightii* en haar variëteit *wilcoxii*.

Eind mei bloeien, bij voorafgaand gunstig weer, de eerste planten. Tot in augustus is er dan nog bloei te verwachten. De waarlijk grote bloem is een lust voor het oog. Naar mijn ondervinding is het een vrij gemakkelijke bloeier. Uit zaad is deze soort eenvoudig te kweken. Maar toch staat deze plant alom als zeer moeilijk te kweken bekend. En dat is dan ook de reden, dat de liefhebber deze alras op een geschikte onderstam ent. Heeft men meer exemplaren, dan is het aanbevelenswaard om er toch een of meer op eigen wortel te houden. Maar laat dan het grondmengsel bijzonder goed doorla-

tend zijn en geef minder dan normale hoeveelheden water. Waarbij ik graag hier toegeef, dat zelfs het begrip normaal erg betrekkelijk is. Deze vishaakcactus, een volksnaam in de U.S.A., komt voor in de staten Nevada, Utah, Californië, Neder-Californië en Sonora. Inderdaad een enorm groot verspreidingsgebied.

Tenslotte dit: tijdens de rustperiode mag natuurlijk geen druppel water worden toegediend, indien de plant op eigen wortel staat. Een vorstvrije luchtige plaats is voldoende om deze soort door de Europese winter te krijgen. Alleen door onderlinge bestuiving is de vorming van de rode, met zwarte zaden gevulde bessen mogelijk. Laat het dan een wat moeilijker soort zijn, ook al vanwege de prachtige, grote bloemen ligt hier een ware uitdaging voor de liefhebber.

Galmeidijk 49, 4706 KL Roosendaal

Het geslacht *Gymnocalycium* (VII)

LUDWIG BERCHT

Serie IX. Horridispina Buxbaum

Kenmerk van de serie: De zaden zijn scheef eivormig met lateraal hilum, grootte 1 tot 1,5 mm. De testa is matglanzend donker roodbruin met kleine, sterk afgevlakte, samenvloeiende knobbeltjes en duidelijke tussengroefjes. Het hilum is lateraal (= zijwaarts), groot en ovaal; het midden is vanwege de vlakke, zwammige randzoom iets verdiept. Geen arillushuid aanwezig.

Tot de serie behoren: *G. achirasense*, *G. brachyanthum*, *G. horridispinum*, *G. monvillei*, *G. multiflorum* en *G. schuetzianum*.

Het lijkt zo simpel: er is een apart zaadtype onderkend, dus zal deze zaadgroep wel duidelijk te onderscheiden zijn. Echter, de natuur laat zich niet zo gemakkelijk in hokjes persen. Tussen de zaadgroepen der *Mostiana*, *Horridispina* en *Sagliones* (uitgezonderd *G. saglione* zelf) zijn overgangsvormen aanwezig. Het is de mens die ergens een scheiding trekt en beslist wat bij wat hoort.

De soorten die in het hier gehanteerde systeem volgens Buxbaum bij elkaar genomen zijn, zijn ook door Schütz¹⁴¹⁾ onderkend te behoren tot één verwantschapsgroep. Hij deelde ze in in de sectie *Multiflora* van de *Microseminae*. De keuze van de naam *Multiflora* in de naamsaanduiding van de groep is correcter dan *Horridispina*, daar *G. multiflorum* meer dan 100 jaar eerder beschreven werd en ook veel meer een centrale plaats in de verwantschapsgroep inneemt.

Gymnocalycium multiflorum (Hooker) Br. en R.¹⁴²⁾ werd beschreven aan de hand van een jong exemplaar zonder bekende natuurlijke woon- of verblijfplaats. Schumann¹⁴³⁾ gaf een goede en uitvoerige beschrijving van de soort, die vooral opvalt door de prachtige, kamvormig gestelde, gele bedoorning. De dorens bezitten meestal een donkerder basis. De trechtvormige bloemen zijn wit tot roze. Uit latere veldtochten is komen vast te staan dat *G. multiflorum* voorkomt in de Sierra Chica de Cordoba en aangrenzende gebergtes. De soort is zeer variabel: bedoorning met of zonder donkere basis, met 1 tot 4 middendorens.

In 1838 beschreef Lemaire¹⁴⁴⁾ *Echinocactus Monvillei*, thans bekend als *Gymnocalycium monvillei* (Lemaire) Br. & R. De soort werd vastgelegd aan de hand van een volwassen import, waarvan men dacht dat ze afkomstig was uit Paraguay. In een grondige studie van bestaande planten en de oorspronkelijke beschrijvingen kwamen Till en Schatzl¹⁴⁵⁾ tot de conclusie, dat *G. multiflorum* en *G. monvillei* één en dezelfde soort is. Daar *G. monvillei* de oudste rechten heeft, stellen zij *G. multiflorum* eraan synoniem en geven een - overigens niet-officiëel geldige - herbeschrijving van de soort. Vooral snog kunnen beide namen dus nog gebruikt worden.

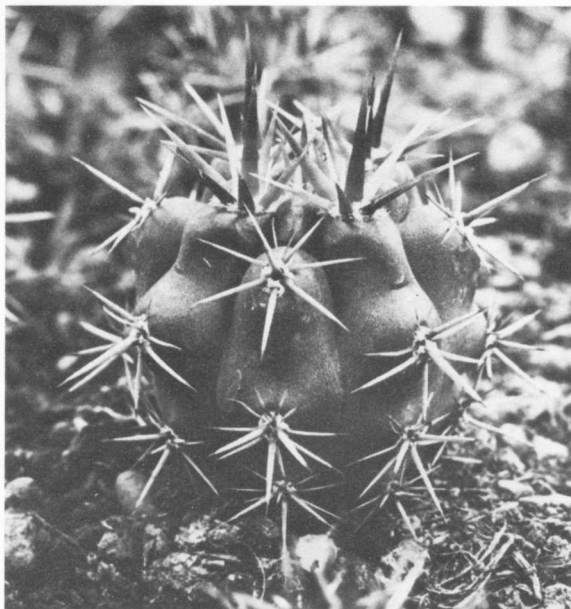
Ook *Gymnocalycium brachyanthum* (Guerke) Br. & R.¹⁴⁶⁾ is als zelfstandige soort niet te handhaven en Backeberg¹⁴⁷⁾ lijfde hem in bij *G. monvillei*. Van deze planten zijn geen herkomstplaatsen bekend, behalve de foutieve opgave dat ze uit Paraguay kwamen. Het uiterlijk van deze planten (maximaal 7 aangedrukte dorens, geen middendorens en iets afwijkende bloem) rechtvaardigt misschien de rang van variëteit. Hiervoor is echter het terugvinden van de groeiplaats een eerste vereiste.

Zij nog vermeld dat Schumann drie variëteiten van *E. multiflorum* beschreef¹⁴⁸⁾: twee ervan zijn thans bekend als *Gymnocalycium multiflorum* var. *albispinum* (Schumann) Backeberg¹⁴⁹⁾, een vorm dus met vrijwel witte bedoorning, en als *Gymnocalycium multiflorum* var. *parisiense* (Schumann) Backeberg¹⁴⁹⁾, een vorm zo genoemd omdat de planten door Hildmann meegebracht waren uit Parijs. Deze laatste variëteit bezit minder dorens en een witte bloem met rode keel. De derde variëteit die Schumann vermeldde, is door Backeberg tot de aparte soort *G. hybopleurum* verheven.

In 1961 vond H. Fehser ten zuidwesten van Salsacate, prov. Cordoba, planten die in 1963 beschreven werden als *Gymnocalycium horridispinum* Frank¹⁵⁰⁾. De planten vallen op door een uitzonderlijk dichte bedoorning. Zij behoren tot de vroege bloeiërs onder de Gymno's. De grote roze bloemen staan ongeveer een week lang in volle glorie tussen de dorens. Alhoewel door de bloem- als ook de zaadvorm duidelijk was dat *G. horridispinum* verwant moest zijn met *G. multiflorum*, werd dit pas aanschouwelijk door twee andere vondsten.

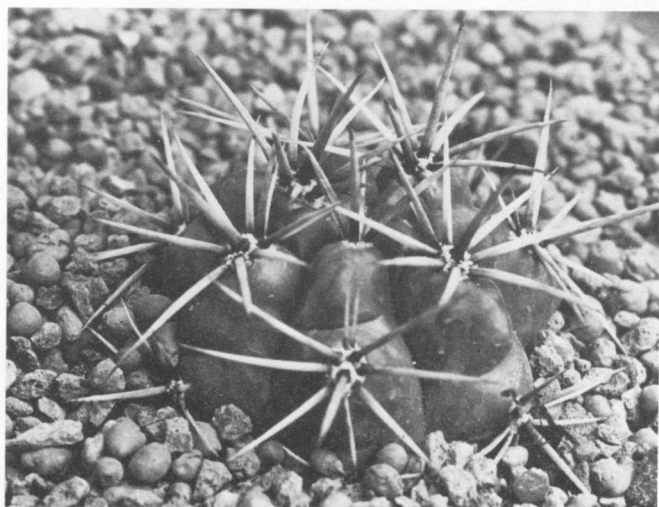
Aan het einde der zestiger jaren zond Frau Muhr onder nummer B21 planten naar Europa, welke door Genser bij Achiras, dat ligt in de prov. San Luis in de zuidelijke uitlopers van de Sierra Chica de Cordoba, verzameld waren. Deze planten vormden een overgang tussen *G. multiflorum* en *G. horridispinum*¹⁵¹⁾. Na vele jaren van bestudering werden ze in 1979 als *Gymnocalycium achirasense* Till et Schatzl¹⁵²⁾ beschreven. De areolen dragen 10 randdorens en 1 middendoren, alle met donkere voet. De bloemkleur is zacht roze.

Ritter heeft onder zijn veldnummer FR 430 zaad in de handel gebracht van planten die hij aantrof bij Cruz del Eje, prov. Cordoba¹⁵³⁾. Daar hij onvoldoende alle botanische onderdelen van de plant kon bestuderen, heeft Ritter deze niet beschreven. Uit het zaad werden in Europa planten opgekweekt en meer dan 20 jaar bestudeerd. In 1981 werden ze beschreven onder de naam *Gymnocalycium schuetzianum* Till et Schatzl¹⁵⁴⁾. De planten bezitten 5 tot 7 randdorens, geel van kleur zonder donkere voet, en op oudere leeftijd een middendoren. De bloemkleur is licht- tot dieproze. Recentelijk veldonderzoek doet echter vermoeden dat *G. schuetzianum* niet meer is dan een lokale vorm van de sterk variabele *G. multiflorum*¹⁵⁵⁾.



Jong exemplaar van
Gymnocalycium horridispinum

Jong exemplaar
van
*Gymnocalycium
achirasense*



Foto's van de
schrijver

De planten uit de *Horridispina*-groep komen in de natuur voor op een hoogte van 800 tot 1000 m, meestal groeiend tussen het gras. In onze cultuur verlangen ze volle zon. In de winter koel en droog, in de zomer niet te overdadig met water.

Gymnocalycium horridispinum
cultuurexemplaar

Foto van de schrijver



Gymnocalycium multiflorum
in habitat op 1750 m hoogte

Foto J. Lambert

Diverse vormen
van *Gymnocalycium*
multiflorum

Foto F. Strigl



Literatuur:

141. B. Schütz, Friciana 1963 nr. 16/Chileans vol. 9 nr. 31 p. 14 (1976)
142. W. Hooker, Bot. Mag. nr. 71, plaat 4181 (1845)
copy: Chileans vol 9 nr. 31 p. 13 (1976)
143. K. Schumann, Gesamtbeschreibung der Kakteen 1898, p. 404
144. C. Lemaire, Cact. Aliqu. Nov. 1838, p. 14
145. H. Till en S. Schatzl, Succulenta 1973, p. 173, 193, 215 en 230; 1974 p. 4
146. Gürke, Monatsschr. Kakteenkunde 1907 p. 123
147. C. Backeberg, Die Cactaceae III p. 1770 (1959)
148. zie ook R. Meyer, Monatsschr. Kakteenkunde 1916 p. 66
149. K. Schumann, Gesamtbeschreibung der Kakteen 1898 p. 405
150. G. Frank, K.u.a.S. 1963 p. 8
151. H. Till en S. Schatzl, Succulenta 1973 p. 230; 1974 p. 4
152. H. Till en S. Schatzl, K.u.a.S. 1979 p. 25
153. F. Ritter, Kakteen in Südamerika II p. 477 (1980)
154. H. Till en S. Schatzl, K.u.a.S. 1981 p. 234
155. J. Lambert, pers. mededeling

Mauritshof 124, 3481 VN Harmelen

(wordt vervolgd)

Mesembryanthemaceae (XXXV)

FRANS NOLTEE en ARIE DE GRAAF

59. Hydrodea (waterachtig)

De drie planten uit dit geslacht, *H. bossiana*, *H. cryptantha* en *H. sarcocalycantha* zijn waarschijnlijk niet in cultuur. Afkomstig uit de omgeving van de zoutpannen van Namibië hebben deze interessante éénjarige planten zich volledig aangepast aan het leven in deze dorre, droge streken. De regenval bedraagt gemiddeld 15 mm per jaar, doch deze zeer geringe neerslag wordt aangevuld met de mist die een groot deel van het jaar in dat gebied voorkomt.

Het wortelgestel bestaat uit vele dunne worteltjes die vlak onder het oppervlak der aarde liggen en de plant in staat stellen in een korte periode veel water op te nemen. Door middel van dit speciale wortelgestel kunnen de planten tevens gemakkelijk dauw en neerslaande mist opnemen. Zoveel water dat de planten daaraan hun naam te danken hebben. Ze zijn zo waterig dat, als men de planten wil opnemen, ze heel gemakkelijk in stukken breken. Het wortelgestel is overigens slechts zwak ontwikkeld en dient maar gedurende korte tijd voor de verankering van de plant.

Hydrodea's vormen pollen of matjes, soms ter grootte van een trottoirtegel. De extreem veel sap bevattende bladeren staan als vingers omhoog. De soort *H. sarcocalycantha* heeft er zelfs de bijnaam 'bloody fingers' door gekregen.

Al tijdens de bloei sterven de wortels en daarna langzamerhand de bladeren af, beginnende aan de onderzijde van de plant. Wat er daarna overblijft is een verdroogde, verfrommelde planterest; de vruchten zijn evenwel volledig uitgerijpt en worden met de dorre bladresten door de wind verspreid op dezelfde manier als omschreven bij *Halenbergia*.

Vermeerdering kan uitsluitend plaats vinden door zaaien (éénjarige planten!).



Hydrodea sarcocalycantha

De bloemkleur van *H. bossiana* is citroengeel; die van *H. sarcocalycantha* is violet. Van *H. cryptantha* is de bloemkleur onbekend.

De vindplaatsen van deze planten liggen in het zuidelijke kustgebied van Namibië en op het eiland St. Helena (*H. cryptantha*).

Behandeling als *Halenbergia*.

60. Hymenogyne (met een vliezig vruchtbeginsel)

Als u de twee soorten uit dit geslacht bekijkt, althans de afbeeldingen ervan, want u zult ze niet gauw tegenkomen in de verzamelingen, dan zult u eraan twijfelen of u met Mesems te doen hebt. Toch is dat wel degelijk het geval.

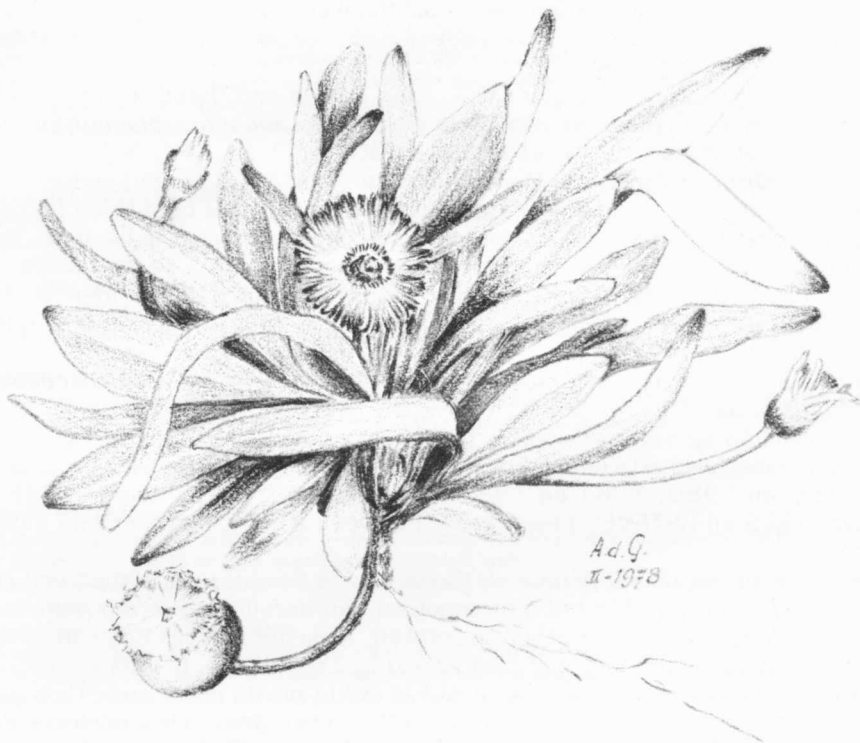
Zoals bekend worden de leden van de *Mesembryanthemaceae* voornamelijk in deze familie ingedeeld op grond van de kenmerken van bloemen en vruchten. *Hymenogyne* heeft volgens de auteur van het geslacht, Haworth, kennelijke Mesem-bloemen en -vruchten.

Met de vruchten is er toch wel iets eigenaardigs aan de hand. Zoals de naam van het geslacht al aanduidt, heeft het vruchtbeginsel een aantal vliezen. De zaden in de vrucht bevinden zich tussen deze vliezen, telkens twee tussen twee vliezen. De vliesparen zijn onderling verbonden door een honingraatachtige structuur. Zie het schetsje, ontleend aan een tekening in het prachtige boek "Flowering Stones and Mid-day Flowers" van Dr. G. Schwantes.

Na het rijpen van de vruchten volgt verdroging en verwerking van de vruchtdoos. De vliesparen maken zich los uit het omhulsel en weer later verschrompelt en spltijt het vreemde honingraatachtige weefsel. De zaden in de nu enkelvoudige vliezen worden door de wind verder verspreid en kunnen als de omstandigheden gunstig zijn ontkiemen.

Hymenogyne is een geslacht van éénjarige planten die zich vanuit de basis vertakken. Zij vormen op die manier bossige dwergstruikjes met grote, vrij slappe, tegenoverstaande bladeren. De bladeren zijn aan de takjes paarsgewijs, schedevormig met elkaar vergroeid. De bloemen zijn vrij groot, tot 6 cm diameter. De bloemkleur van *H. conica* is lichtgeel en die van *H. glabra* glanzend strogeel. De plantjes kunnen 's zomers buiten op een zonnig plaatsje in de tuin uitgeplant worden.

Het verspreidingsgebied ligt in het zuidwesten van de Kaapprovincie.



Hymenogyne glabra

Finlandplein 5, 3244 AE Nieuwe Tonge

Rotterdamseweg 88, 3332 AK Zwijndrecht

(wordt vervolgd)



Bijdrage tot de kennis der in centraal Minas Gerais/Brazilië voorkomende *Discocactussen*, in het bijzonder *Discocactus crystallophilus* DIERS et ESTEVES 1981

PIERRE BRAUN

Bij een bezoek aan mijn vriend L. Horst in Zuid-Brazilië was hij zo vriendelijk mij enkele kleine *Discocactussen* zonder cephalium te geven, die mij onbekend voorkwamen. Ook Horst kon zich de herkomst of de vindplaats niet meer herinneren.

In Europa wortelden de planten snel en enkele exemplaren vormden reeds bij een grootte van 3-8 cm een cephalium. Kort daarna verschenen de eerste bloemen.

Lang voor dit bezoek, en nog eens kort daarna, ontving ik van twee verschillende Tsjechische liefhebbers, onafhankelijk van elkaar, foto's van *Discocactus*-importplanten, die de eigenaars onder het veldnummer HU 105a ontvangen hadden.

Planten, die onder dit nummer in Europa beland zijn, hebben echter een ander uiterlijk en behoren zonder twijfel tot *Discocactus placentiformis* (LEHMANN) emend. BUIN. et BRED. ex BUIN.

D. placentiformis groeit bij Diamantina; de vindplaats van de planten met veldnummer HU 105a ligt ten noorden van de stad. Met betrekking tot het veldnummer HU 105a blijken dus grote meningsverschillen te bestaan, die in het belang van de zaak opgehelderd moeten worden.

Voor de derde maal doken de hier besproken *Disco's* op, toen ik de vondsten van de verzamelreis van het echtpaar Köhres in ogenschouw nam en moest determineren.

Deze planten werden verzameld in de veronderstelling dat men *Discocactus latispinus* BUIN. et BRED. in THEUN. gevonden had.

In aansluiting op deze reis, was ik in de gelegenheid ca. 70 planten van deze populatie, alsmede een grote hoeveelheid bloemen, vruchten en zaden uit de jaren 1980, 1981 en 1982 te bestuderen. De soort werd in 1981 door DIERS en ESTEVES beschreven. Esteves had de plant al in 1977 gevonden.

De "Esteves-populatie" ligt ca. 100 km van de "Köhres-populatie" verwijderd, maar zeker wel in het stroomgebied van dezelfde rivier, en men kan er van uitgaan, dat, geografisch gesproken, tussenpopulaties bestaan, hoewel dit tot op heden nog niet vastgesteld is. De "Köhres-populatie" groeit op 600-700 m boven zeeniveau op een lichte plaats in de open Catinga. De planten wortelen in bijna zuiver grof kwartsietgruis. De begeleidende flora bestaat voornamelijk uit grassen en kleine zieltogende boompjes. Deze speciale standplaats schijnt door intensieve wegeaanleg sterk bedreigd te worden. De planten schijnen echter nogal ongevoelig, want zij groeien zelfs op de kunstmatig opgeworpen aardwallen langs de rand van de wegen. BUXBAUM (1951, p. 114) verlangt bij de behandeling van het soortsprobleem: "De meest nauwkeurige analyse van alle verschillende vormen van een "soort" moet hierbij een bijzonder grote rol spelen". Omdat er tot op heden nog vele onzekerheden bestaan met betrekking tot een duidelijke afgrenzing van de in centraal Minas Gerais inheemse *Discocactussen* enerzijds, en anderzijds omdat *D. crystallophilus*, in tegenstelling tot andere soorten, over een groot areaal voorkomt, lijkt het mij zinvol, ter verduidelijking van de variatiebreedte en de micro-evolutie binnen deze soort, enkele

"Succulenta" is het verenigingsorgaan van de Nederlands-Belgische vereniging van liefhebbers van cactussen en andere vetplanten "Succulenta".

BESTUUR

Voorzitter: H. Koningsveld, Verl. Emmastraat 34, 6673 XD Andelst.
Vice-voorzitter: M.M.M. Jamin, Jan Oomsstraat 6, 5324 BB Ammerzoden.
Secretaris: C.A.L. Bercht, Mauritsshof 124, 3481 VN Harmelen. Tel.: 03483-2300.
2e Secretaresse: Mevr. J.M. Smit-Reesink, Pr. W. Alexanderlaan 104, 6721 AE Bennekom. Tel.: 08389-7551.
Penningmeester: G.W. Leive, Prof. F. Andreaelaan 93, 3741 EK Baarn. Tel.: 02154-15645. Giro-rek.: 680596 t.n.v. Succulenta te Baarn, resp. bankrek. 55.32.38.981 bij Algemene Bank Nederland t.n.v. Succulenta te Baarn. Voor België: rek.nr. 000-11.41.809-22 van de Belgische postgirodiens t.n.v. Succulenta te Baarn.
Alg. Bestuurslid: J.A. Schraets, Tegelseweg 131, 5912 BD Venlo.
Alg. Bestuurslid: F. Maessen, Kempke 3, 6075 AN Herkenbosch.

LEDENADMINISTRATIE

Administrateur: P. Dekker, St. Pieterstraat 27, 4331 ET Middelburg. Inlichting over en aanmelding van lidmaatschap, tevens propagandafolders. Het lidmaatschap kost voor leden in Nederland f 35,-, voor leden in België Bfrs. 625 en voor leden elders wonende f 45,-. Inschrijfgeld voor nieuwe leden f 7,50/Bfrs. 135.

MAANDBLAD

Redacteur: J.H. Defesche, Kruislandseweg 20, 4724 SM Wouw. Tel.: 01658-1692.
2e Redacteur: Th. Neutelings, Galmeidijk 49, 4706 KL Roosendaal. Tel.: 01650-36081.
Verenigingsnieuws: C.A.L. Bercht. Sluitingsdatum 15e van de maand voor het verschijnen.
Vraag en Aanbod en Advertenties: Mevr. J.M. Smit-Reesink. Sluitingsdatum: 15e van de maand voor het verschijnen.

ANDERE BELANGRIJKE ADRESSEN

Buigingfonds: A. de Graaf, Finlandplein 5, 3244 AE Nieuwe Tonge.
Bibliotheek: J. Magnin, Ooievaarstraat 13, 3291 XK Strijen. Katalogus f 1,50 te bestellen op girorek. 1345616 t.n.v. J. Magnin.
Clichéfond: J.A. Schraets, Tegelseweg 131, 5912 BD Venlo.
Diatheek: H.M.S. Mevissen, Dinantstraat 13, 4826 LH Breda. Tel.: 076-875076.
Ruilen zonder Huilen: H. Leusink, Griffweg 15, 6745 XD Ede. De Klomp. Tel.: 08387-1794.

HET BOEK "DISCOCACTUS" DOOR A.F.H. BUINING

Het boek omvat 224 pagina's met 60 kleurenfoto's, 84 zwart/wit foto's, 33 tekeningen, 6 landkaarten en twee sleutels tot de soorten. Te bestellen door storting van f 30,- op girorek. 2845908 t.n.v. Succulenta Buigingfonds, Ammerzoden, onder vermelding van "Discoboek".
Nog slechts voorradig zijn de Duitse en Engelse versie.

VERKOOP VERENIGINGSARTIKELEN

- 001 Handleiding voor het verzorgen en kweken van cactussen en andere succulenten. 3e Druk 1981. Prijs f 6,- per stuk. (Bij 10 of meer exemplaren f 4,50 per stuk).
- 002 Bewaarbanden voor Uw tijdschriften. (Een jaargang per band). Prijs f 16,- per stuk. (Bij 10 of meer stuks f 13,- per stuk).
- 003 Verenigingsspeld in broche-vorm.
- 004 Verenigingsspeld als steekspeld. Prijs f 4,- per stuk. (Bij 20 of meer stuks f 3,50 per stuk).
- 005 Affiche in vier-kleuren-druk voor veel doeleinden bruikbaar. Mag door de afdelingen doorverkocht worden voor f 2,50/stuk. Prijs f 1,- per stuk. (In verband met de hoge kosten van verzending en verpakking is de prijs dan ook exclusief).
- 006 Ansichtkaarten per set van 10 met afbeeldingen van succulenten. Prijs f 2,50. (Bij 10 sets of meer f 2,- per set). Mogen door de afdelingen doorverkocht worden.

Bestelling kan geschieden door storting of overschrijving van het totaal bedrag op girorek. 3742400 van Succulenta afd. Verkoop, Kempke 3, 6075 AN Herkenbosch.

U kunt volstaan met het vermelden van het aantal en de artikelnummers.

Eventuele informatie wordt U graag verstrekt door Frans Maessen, tel. 04752-1995.

N.B. Alle artikelen kunnen tegen vermelde gereduceerde prijzen ook afgehaald worden.

SUCCULENTARIUM

Na betaling van de toegangsprijs kunt U op de Flevohof, gelegen in Oostelijk Flevoland, het Succulentarium en vele andere bezienswaardigheden bezoeken. De Flevohof is dagelijks geopend.

EVENEMENTEN

- 24 september : Open dag Hortus VU-Amsterdam
24/25 sept. : 3-LK te Houthalen
24 en 25 sept. : Osnabrücker Cactussen en Succulentenbeurs
29/30 sept. en
1/2 oktober : FF'83 te Arnhem
2 oktober : Cactusbeurs te Schilde (B).
16 oktober : Ruilbeurs Cactusflora
22 oktober : Ledenraadsvergadering te Ede
26 mei 1984 : Algemene Ledenvergadering

FAUNA EN FLORA '83

Onder het motto "samen Leven met de Natuur" organiseert de stichting Fauna en Flora een grote expositie in de Rijnhal te Arnhem.

Deze expositie, waaraan ook door Succulenta wordt deelgenomen, beoogt informatie te geven over zinvolle vrijetijdsbesteding middels planten en dieren.

Dat vraagt zorg en vooral kennis van wat plant en dier nodig hebben. Dit evenement geeft vooral ook informatie over het waarom van die zorg, en over de wijze waarop de benodigde kennis verworven kan worden.

Mensen en instanties met veel ervaring, amateur- en beroepskwekers en fokkers, individueel en in groepsverband informeren u uitvoerig hoe u op grote en kleine schaal en op een verantwoorde wijze uw liefde en zorg voor de natuur kunt uiten.

FF'83 wil ook laten zien dat het gevolg van het goed verzorgen en behouden van die natuur niet alleen zinvol is, maar ook tot oogstrelende resultaten kan leiden.

Er zal een grote verscheidenheid aan planten, zoals succulenten, bonzaï's en ook bloeiende planten zoals orchideeën en fuchsia's aan de bezoekers getoond worden.

Verder zal men kunnen genieten van een groot aantal dieren, variërend van bijen en aquariumvissen, tot dwerggeiten en pluimvee, waaronder een zeldzame hoendersoort die al vele eeuwen in en om Arnhem voorkomt.

Het evenement zal worden geopend op donderdag 29 september om 15.00 u. en zal duren tot en met zondag 2 oktober 1983 18.00 uur.

De openingstijden zijn op donderdag van 15.00 u. tot 22.00 u., op vrijdag en zaterdag van 10.00 u. tot 22.00 u., en op zondag van 10.00 u. tot 18.00 u.

De toegangsprijs op donderdag, vrijdag en zaterdag bedraagt f 6,00. Op zondag is de prijs f 7,00. Kinderen tot 12 jaar mogen er op alle dagen in voor f 3,00.

Groepen op aanvraag korting.

Planten en Cactussenhandel

A. VAN ACHTHOVEN & ZN.

Wij bezitten een zeer grote collectie cacteeën. Uniek in Amsterdam!
Regelmatig uitbreiding van ons assortiment.

Singel-Bloemmarkt t/o 528 (Geelvinksteeg), Amsterdam. Tel.: na 18.00 uur 020-101641.

PLANTENHANDEL A. H. Abels.

Grootste gesorteerde zaak in Noord Holland in cactussen en succulenten.
In- en verkoop.

Singel-Bloemmarkt t/o 494-496.
Amsterdam. Tel.: 020 - 227441.

AFDELINGSNIEWS

Afd. Achterhoek

15 september : Ruilavond.
Samenkomst: Vormingscentrum, Goudenregenstraat 1, Lichtenvoorde.
Aanvang: 20.00 uur.

Afd. Amsterdam

16 september : Lezing door de heer Theunissen over het geslacht Notocactus.
Samenkomst: de Rietwijker, 3e Schinkelstraat 9, Amsterdam.

Afd. Delfzijl

6 oktober : Gespreksavond over Lithops met een inleiding door de heer Nijmeijer.
Samenkomst: Café De Groene Weide, Snelgersmastr. 15, Appingedam.

Afd. Dordrecht

6 oktober : Dia's van eigen leden.

Afd. Fryslân

11 oktober : Lezing door de heer Bongaards.
: Samenkomst: Hotel Reitsma, Heerenveen. Aanvang: 19.30 uur.

Afd. Gouda

15 september : Lezing door de heer Vandecaveye over Brazilië.
Samenkomst: Het Brandpunt, Turfmarkt 58, Gouda. Aanvang: 20.00 uur.

Afd. Groningen

15 september : Thema-avond over kassenbouw.

Afd. IJsselstreek

30 september : Praatavond o.l.v. de heer Hoogvliet te Goor.

Afd. Zeeland

30 september : Onderlinge ruil- en verkoopbeurs.
Samenkomst: Thomaskapel, Vrijlandstraat, Middelburg.

Vereniging Crusonia

14 oktober : Lezing door de heer Fröberg over andere succulenten.
Samenkomst: Zaal Don Bosco, Pastoriestraat, Torhout.
Aanvang: 20.00 uur.

Vereniging Lophophora

10 oktober : Reisverslag van hun Braziliëreis door Keirse en Vandecaveye.

3-LK te Houthalen op 24 en 25 september 1983.

Het programma van de 3-LK staat afgedrukt in het meinummer. Indien U nog wilt deelnemen, neem dan contact op met mevr. J. van de Ven-van Gerwen. Tel.: 04905-1207.

Cactusbeurs te Schilde op 2 oktober 1983.

De vereniging Leuchtenbergia organiseert op zondag 2 oktober 1983 een cactusbeurs in het Dienstencentrum, Schoolstraat 44 te Schilde (B).

Voor de deelnemers gaat de zaal open om 13.30 uur, voor het publiek om 14.00 uur.

Deelnamekosten, ter plaatse te betalen, zijn per strekkende meter 50 Bfr voor leden van Leuchtenbergia en 100 Bfr. voor anderen.

REIS NAAR SPANJE

Daar er dit jaar meer aanmeldingen waren dan er deelnemers geplaatst konden worden wil ik in september 1984 deze reis nog eens herhalen. Het is dan wel noodzakelijk, dat ik uiterlijk in januari 1984 het minimum aantal deelnemers van ongeveer 45 kan inschrijven. Ik moet dan bus en hotel bespreken. De prijs zal naar ik nu kan overzien tussen f 450,- en f 500,- liggen. Het programma zal zoveel mogelijk gelijk zijn, dus een 10-daagse reis uit en thuis. Hotel met 2 persoons kamers, half pension. Er zijn er maar een klein aantal één-persoons kamers beschikbaar. Als U wilt deelnemen laat het dan zo spoedig mogelijk weten aan: W. Sterk, Wevestraat 89, 5708 AE Helmond. Tel.: 04920-23903.

INSCHRIJVING 3 LK TELEFONISCH NOG MOGELIJK.

Bel mevr. v.d. Ven-v. Gerwen, tel. 04905-1207.

karlheinz uhlig - kakteen

053 KERNEN I.R. (Rommelshausen)
W.-Duitsland LILIENSTR. 5



Aanvulling plantenlijst 1983/84

	DM	DM
Brasilicactus haselbergii	20,-	25,-
Echinocactus palmeri	40,-	
Mammillaria ascensionis	8,-	10,-
Melocactus matanzanus	20,-	
Stephanocereus leucostele	10,-	15,-
Sulcorebutia senilis	8,-	12,-
Alluaudia dumosa	28,-	
Euphorbia canariensis	4,-	10,-

Openingstijden kwekerij dinsdag tot vrijdag
8-12 uur, 13.30-17 uur, zaterdag 9-12 uur.
Gedurende de zomermaanden vrijdags open tot
18.30 uur.

UBINK C.V.

gespecialiseerd in cactussen

Mijnsherenweg 18-20 Telefoon 02977-26880
1433 AS Kudelstaart AALSMEER (Holland)

*Geopend: vrijdag van 13-17 uur
zaterdag van 9-12 uur*



Kakteen 84
UND ANDERE SUKKULENTEN

Alstublieft uitknippen en in envelop steken!

Kalender "Kakteen 1984 und andere Sukkulenten"

Ook in het negende jaar van zijn verschijnen behoudt deze kalender zijn bekende vorm met 13 uitgezochte kleurenplaten in formaat 24 x 24 cm met motieven uit de wereld der cactussen en andere succulentes.

De kalender is niet alleen voor eigen gebruik maar ook als geschenk voor elke plantenvriend uitstekend geschikt. Bij bestellingen van 10 stuks en meer gelieve u er rekening mee te houden, dat bij aflevering 18 % btw betaald zal moeten worden.

Prijs per stuk, inclusief verzendkosten.

Speciaalprijs voor leden van "Succulenta"

1 kalender	DM 12.20	4 kalenders	DM 40.60
2 kalenders	DM 21.-	5 kalenders	DM 52.40
3 kalenders	DM 31.80	6 kalenders	DM 61.20

Denk ook aan de andere zijde!

7 kalenders	DM 70.-
8 kalenders	DM 79.30
10 kalenders	DM 94.-

enveloppen voor verdere verzending: DM 0,55 p. stuk.

Druckerei Steinhart, Postfach 1105, D-7820 Titisee-Neustadt, Tel. 07651/5010



VRAAG EN AANBOD

Schriftelijke opgaven voor het oktobernummer moeten voor 15 september bij mevr. Smit zijn. Leden van Succulenta hebben per jaar recht op één gratis advertentie in deze rubriek. Alleen advertenties de liefhebberij betreffende worden opgenomen.

Te koop: ongeveer 50 Mammillaria's en om te enten 30 2-jarige Echinopsis zaailingen. Te bevragen J.G. Hak, Willem Marisstraat 57, Dordrecht. Tel. na 6 uur 078-145995.

VAN SPIJK
uw drukker

SUKKULENTENTUIN

FAM. VAN DONKELAAR

Laantje 1 Werkendam tel. 01835-1430

Waar vindt U zoveel Euphorbia's, Hoya's, Ceropegia's en andere Stapelia-achtigen als bij ons!
De nieuwste lijsten kunt U nu aanvragen.

CACTUSSEN - SUCCULENTEN

A. N. BULTHUIS EN CO.

3945 BC Cothen - Groenewoudseweg 14

Sortimentslijst wordt na storting van f 1,- toegezonden. Girorekening 124223.

's Zondags gesloten

Postbus 12 - Tel. 03436-1267

Bestelkaart voor de kalender "Kakteen und andere Sukkulenten 1984"

Duidelijk schrijven a. u. b. Bestellingen kunnen direct geplaatst worden.

Ik (Wij) bestel (len) _____ kalender (s).

Afzender:

Naam

Postbus

Plaats

Straat

Land

Postkode

Duidelijk schrijven a. u. b.

De kalenders worden pas verzonden na ontvangst van het verschuldigde bedrag.

Betaling uitsluitend op de volgende wijze: — per internationale postwissel — op girorekening 30594 - 751 Karlsruhe. Betaling per bank is niet mogelijk.

datum

handtekening



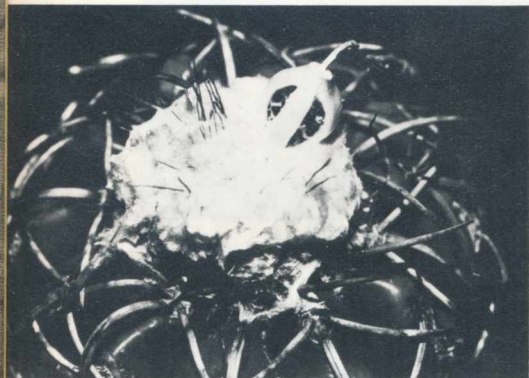
*Disco
cactus*



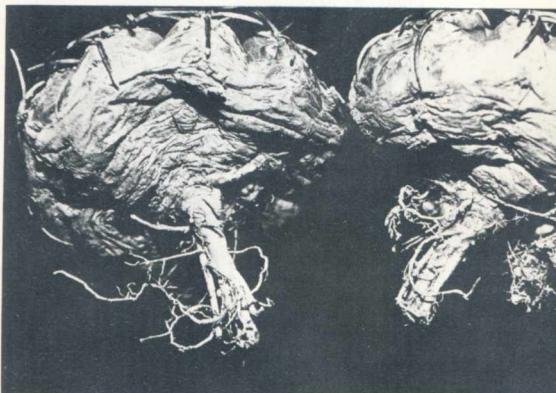
afb. 1 *Discocactus crystallophilus* DIERS et ESTEVES
(leg. Köhres 1980)



afb. 2 *Discocactus crystallophilus* met knop



afb. 3 *Discocactus crystallophilus* met vrucht



afb. 4 Typische wortels von *Discocactus crystallophilus*



afb. 5 *Discocactus* HU 461, die in tegenstelling tot *Discocactus crystallophilus* zeer groot wordt, maar toch zeer nauw verwant is.

Foto's van de schrijver
tenzij anders aangegeven



afb. 6
Discocactus latispinus Buin. et Bred. (Foto: BUIJ.)

gegevens en waarnemingen met betrekking tot deze "Köhres-populatie" te publiceren.

Tegelijkertijd zullen hiermede de in deze soort genetisch stabiele typekenmerken, die in ieder ecotype en geotype voorkomen, extra accent krijgen.

De planten groeien altijd solitair, zijn donkergroen tot olijfgroen van kleur, terwijl het materiaal van de standplaatsen dikwijls een rood-violette tint vertoont.

Het bovengrondse deel van de plant is gedrukt kogelvormig, ondergronds gaat het plantelichaam konisch, haast knolvormig, over in de penwortel.

Van 70 planten had de grootste een diameter van 14 cm; 95% der planten is echter niet groter dan 8-10 cm.

De hoogte van het bovengrondse deel van de plant is 2-5 cm, in één geval 7 cm (exclusief cephalium).

In de cultuur worden de planten meer kogelvormig.

De oorzaak hiervan is niet een kwestie van inéénschrompelen vanwege de droogte op de standplaats, maar veeleer het feit, dat de planten zich in de cultuur niet, zoals op de standplaatsen, diep in de bodem terugtrekken.

De hoofdwortel ontwikkelt zich snel tot een stevige penwortel, die zich aan de wortelhals sterk verdikt en de functie van waterreservoir op zich neemt. Toch onderscheidt deze wortel zich duidelijk van de knolvormige wortels, die men aantreft bij *D. subviridigriseus* BUIN. et BRED.; *D. bahiensis* (BRITTON & ROSE) emend. BUIN. et BRED. ex BUIN. en *D. rapirhizus* BUIN. et BRED.

De wortel van *D. crystallophilus* begint al snel te verhouten wanneer hij pas 0,5-1 cm dik is. Deze penwortel dringt zeer diep in de losse, steenachtige bodem en bezit slechts enkele dunne primaire zijwortels, die zich nauwelijks tot echte adventiefwortels ontwikkelen. Dicht onder het aardoppervlak lopen enkele (2-3) snel verhoutende, 2-5 cm dikke bijwortels, die zich sterk vertakken, om oppervlakkige neerslag op te nemen. Ook aan het ondergronds zittende deel van het plantelichaam zitten enkele, uit het plantelichaam ontspringende wortels.

Alle planten bezitten 9-11 ribben; in één geval werden 13 ribben geteld. DIERS et ESTEVES vermelden een aantal tot 14 ribben.

Slechts in zeldzame gevallen maken oude planten er 1-2 ribben met max. 2 areolen bij. De ribben verlopen verticaal, tussen de areolen zijn zij enigszins ingesnoerd, maar tot de vorming van knobbels komt het niet. De bovenkant van de ribben is enigszins afgerond, maar in vergelijking met andere soorten mag men ze als scherp betitelen.

Aan de basis van de plant zijn de ribben bijna 3 cm breed. Daar is de scheiding tussen de ribben vrijwel verdwenen, zodat op dwarsdoorsnede een vrijwel cirkelvormig beeld ontstaat. Bij de schedel van de plant zijn de ribben 1,5-2 cm breed en 1 cm hoog, slechts in uitzonderingsgevallen tot 2 cm.

Bij jonge planten zijn de areolen rond, later worden zij ovaal tot ruitvormig. Aan het zichtbare deel van de plant (boven de grond) zijn meestal 3 areolen te zien. (DIERS et ESTEVES geven hier 4-6 op).

De areolen zitten op of net onder de geringe verhoging op de ribben en zijn 1-1,5 cm van elkaar geplaatst. De lengte van de areolen bedraagt 4-5 mm. (9 mm vlgs. DIERS et ESTEVES), de breedte 3-5 mm (-8 mm); de areolen zijn met okerkleurige tot grijze wolhaartjes bezet, later worden zij bijna kaal.

In de nieuwgroei zijn de doorns zwartrood tot roodbruin, later roodachtig bruin, maar aan de spits altijd grijs. Bij oude planten kan men bij het bekijken van het plantelichaam van opzij of van onderen in tegenlicht de opaalrode kleur waarnemen.

Alle doorns liggen tegen het plantelichaam aan gebogen. Slechts enkele exemplaren vertonen afstaande doorns. Middendoorns werden tot op heden niet waargenomen.

Zonder de nevenbedoorning bezit elk areool 3 randdoorns (5-10, vlgs. DIERS et ESTEVES). Deze zijn krachtig ontwikkeld, cirkelrond, aan de basis een beetje afgeplat, veelal zwart of donkerbruin gebandeerd, en hebben een zwarte top. Bij het ouder worden scheuren de doorns vaak in de lengte open. De middelste, naar onderen gerichte doorn is tot 3,5 cm lang, de beide andere worden max. 3 cm lang en zijn dunner, aan de basis slechts 2 mm dik en minder afgeplat dan de middelste doorn. Bij nieuwe, door groei ontstane areolen wordt de middelste doorn altijd langer dan die op de oudere areolen. Op het bovenste deel van het areool bevinden zich 2-3 kleine nevendoorntjes, die ondanks hun gering formaat toch krachtig ontwikkeld zijn. Aan de basis zijn zij tamelijk dik en naar het midden van het areool toe haakvormig gebogen. In tegenstelling tot andere soorten worden deze nevendoorntjes niet pas later gevormd. In de regel worden zij slechts 2 mm lang, zeer zelden 5 mm. Het cephalium wordt gevormd, wanneer de plant een diameter van 5 cm bereikt heeft.

De binnenste perianth-bladeren zijn lancetvormig en wit, kleiner en korter dan de buitenste perianth-bladeren, maar niet dunner. Zij staan in drie kransen, zijn 3-5 mm breed en iets meer dan



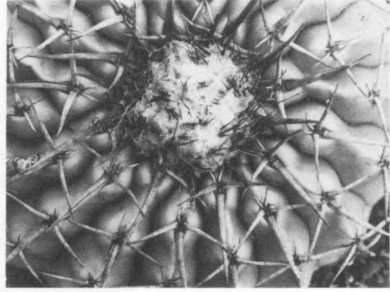
afb. 7 *Discocactus latispinus* (Foto: Buin.)



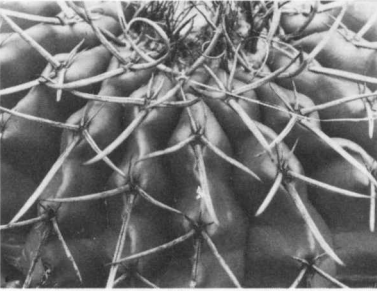
afb. 8 *Discocactus latispinus* uit de noordelijke Serra do Cabral



afb. 9 *Discocactus latispinus* uit de noordelijke Serra do Cabral



afb. 10 *Discocactus latispinus* uit de centrale Serra do Cabral



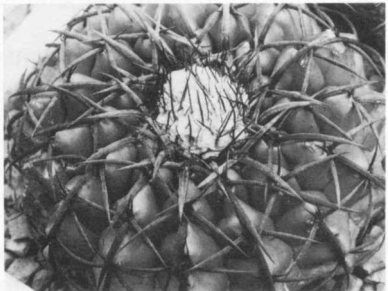
afb. 11 *Discocactus latispinus* uit de centrale Serra do Cabral



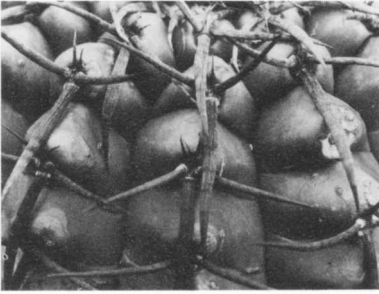
afb. 12 Oud cephalium van *Discocactus latispinus* (Serra do Cabral)



afb. 13 Bedoornige *Discocactus latispinus* (noordelijke Serra do Cabral)



afb. 14 Jongere planten van *Discocactus latispinus* (noordelijke Serra do Cabral)



afb. 15 Bedoorning van *Discocactus latispinus*
(noordelijke Serra do Cabral)



afb. 16 Abnormale bedoorning van *Discocactus latispinus*;
dergelijke vormen van doorns vindt men dikwijls ook
bij *Discocactus crystallophilus*

2 cm lang. Zij hebben een gave rand. In totaal zijn er ca. 15 buitenste en 38-45 binnenste perianthbladeren. In tegenstelling tot de overgangsblaadjes zijn zij volledig naar omlaag gebogen. De open nectarkamer wordt 3 cm lang, 2,5 mm breed en is buisvormig.

Het wandstandig klierweefsel loopt onregelmatig puntig naar boven toe. Direct boven de nectarkamer zijn de primaire meeldraden ingeplant. Zij zijn eerst naar de stijl gebogen en keren zich dan omhoog; zij zijn glazig-wit en ca. 4 mm lang.

Tussen de primaire en secundaire meeldraden is er geen open ruimte, waarin meeldraden ingeplant kunnen staan. Van onderen tot het midden van het receptaculum worden de secundaire meeldraden wat korter, verder naar boven toe weer wat langer. De bovenste staan direct op de zoom van de bloembuis ingeplant en steken tot 4 mm buiten de bloem.

In totaal zijn er ca. 15 kransen met ca. 300 meeldraden. De onderlinge afstand tussen de kransen wordt naar onderen toe langer. De 1-1,2 mm lange, gele helmknoppen zitten op een klein draadje. De stijl is 52 mm lang en 1 mm dik en wit. De uiteinden zitten ca. 1-1,5 cm onder de opening van de bloembuis. De 8 stempellobben zijn op verschillende hoogte vastgehecht, zijn 7-8 mm lang, papilvormig, wit en enigszins samengekleefd. De totale breedte van de stempel is 2 mm.

De holte van het ovale vruchtbeginsel is 6 mm lang en 2-3 mm breed. De zaadknoppen staan in bundels, de funiculi zijn fijn behaard. De bloem opent zich 's nachts en geurt aangenaam. De knotsvormige vruchten worden tot 4 cm lang en 1,3 cm dik. Zij zijn van onderen wit, van boven groenwit, ten dele geelbruin, rondom de navel met okergele zweem en bezet met nietige schubjes. De navel met de daaraan hechtende bloemresten is ca. 5 mm breed. Wanneer de vrucht rijp is springt hij op 1-4 plaatsen in de lengte open.

De zaden zijn ca. 1,7 mm lang en 1,6 mm breed. Zij zijn mutsvormig en boven de hilum-micropylezoom kogelvormig. De testa is zwart en glanzend. De periklinaalwand is aan de buitenkant, die voornamelijk uit hexagonale cellen bestaat, papilvormig uitgestulpt. Deze uitstulpingen worden naar de rand van het hilum toe vlakker en verdwijnen tenslotte geheel.

In aansluiting op de nieuwbeschrijving van *Discocactus crystallophilus* werd de vraag gesteld of en in welke mate er verwantschap bestaat met *D. placentiformis* (Lehm.) emend. Buin. & Bred. en/of *D. alteolens* (LEM.) emend. BUIN. & BRED.

Volgens mij bestaat zo'n verwantschap slechts in de verte, daar *D. crystallophilus* zich door de grootte van het plantelichaam, de bijzondere peenwortel (die tot dusverre uniek is voor een soort uit Minas Gerais), maar ook door de generatieve organen, zoals bijv. de groenige knoppen (bij *D. placentiformis*: rood), de inwendige bouw van de bloem en het gereduceerde perianth, door de geschubde vrucht en tenslotte door de zaden, duidelijk onderscheidt.

Veeleer ligt een verwantschap met *D. latispinus* BUIN. & BRED. voor de hand. Deze soort reikt met zijn meest zuidelijke populaties tot op gezichtsafstand van de noordelijkste vindplaatsen van *D. crystallophilus*. Hij groeit echter wel altijd op grotere hoogten. In deze meest zuidelijke populaties van *D. latispinus* zijn ook uitgesproken overgangsvormen te vinden, het-

geen door afb. 6 aangetoond wordt. Dit is een opname van A.F.H. Buining. Zou men het bijschrift bij deze foto niet kennen en zou men de werkelijke grootte van deze plant niet weten, dan zou men deze plant zonder meer voor *D. crystallophilus* kunnen houden.

Vergelijkt men echter met afb. 7, die ook van Buining komt en op dezelfde standplaats opgenomen werd, dan herkent men duidelijk tendensen in de richting van *D. pulvinicapitatus* BUIN. et BRED. ex BUIN.

Het kristallijne substraat toont dezelfde gesteldheid als die op blz. 259 in de nieuwbeschrijving van *D. crystallophilus*. *D. latispinus* groeit echter op en tussen zwarte rotsblokken in het noordelijk gedeelte van de Serra do Cabral. Hoewel ook deze planten zeer groot worden en volledig van *D. crystallophilus* verschillen, kon ik ook daar een plant waarnemen (afb. 8), die in habitus duidelijke trekken van *D. crystallophilus* vertoonde.

Zulke planten zijn echter altijd een grote uitzondering. In het algemeen kan men *D. crystallophilus* en *D. latispinus* goed uit elkaar houden.

In tegenstelling tot *D. placentiformis* en *D. alteolens* zijn bij een vergelijking van *D. crystallophilus* met *D. latispinus* grote overeenkomsten in bloembouw vast te stellen. Ook de zaden van *D. crystallophilus* wijzen veel meer in deze richting, zoals de rasterlektronenmicroscopische opnamen laten zien. (BRAUN 1981, 1982; DIERS & ESTEVES 1981).

Weliswaar laat de huidige kennis van centraal Minas Gerais en zijn cactusflora nog geen definitieve slotconclusie toe, toch schijnt zich een duidelijke verwantschapsgroep rondom *D. latispinus* af te tekenen.

- Braun, P. (1981): Ein Beitrag zur Verwandtschaftsgruppe *Discocactus latispinus* BUIN. et BRED., *Discocactus pulvinicapitatus* BUIN. et BRED. und *Discocactus spec.* HU 461-Teil 1 *Kakt. and Sukk.* 32 (11): 249-253
- Braun, P. (1982): -, Teil 2, Teil 3 *Kakt. and Sukk.* 33 (7): 146-149
- Braun, P. & Heimen, G. (1980): Die Serra do Cabral - eine Herausforderung! *Kakt. and Sukk.* 31 (2): 40-44
- Buining, A.F.H. (1975): *Discocactus rapirhizus* BUIN. et Bred. sp.n. *Ashingtonia* Vol. III, (3): 44-47
- Buining, A.F.H. (1980): *Discocactus*, Venlo
- Buxbaum, F. (1951): *Grundlagen und Methoden einer Erneuerung der Systematik der höheren Pflanzen*, Wien
- Diers, L. & Esteves, E. (1981): *Discocactus crystallophilus* DIERS et ESTEVES spec. nov. *Kakt. and Sukk.* 21 (11): 258-261
- Theunissen, J. (1977): *Discocactus*, *Succulenta* 56 (11): 258-262

Vertaling: A.B. Pullen

Hauptstrasse 83, D-5020 Frechen 1



Enten van cactussen (I)

ETIENNE LANSSENS

Na verscheidene bezoeken bij onze liefhebbers heb ik kunnen vaststellen, dat er nogal vaak op een gebrekkige manier geënt wordt. Het ligt helemaal niet in mijn bedoeling u nu eens voorgoed het beste systeem van enten aan te praten. Mijn uiteenzetting is alleen een leidraad, de creativiteit van elke liefhebber moet voorop staan. Ik wil niemand overhalen meer tot enten over te gaan dan nodig is. Indien we echter voor een noodgeval staan, moeten wij deze werkwijze redelijk onder de knie hebben, willen wij een redelijke kans van slagen hebben. Mijn uiteenzetting steunt op een jarenlange ervaring. Ik zal in deze bijdrage trachten de problemen globaal te behandelen volgens algemeen aanvaarde principes.

I. Waarom enten we?

- 1) Om commerciële redenen:
 - a) Een geënte plant heeft een grotere handelswaarde dan een niet geënte.
 - b) Om snel soorten te vermeerderen op een economische manier. Zaaïen vergt meer tijd en werk en is bijgevolg duurder.
 - c) Geënte planten zijn eerder bloeirijp.
 - d) Om kleinblijvende soorten toch een zekere grootte te laten bereiken, bijv. *Epithelantha's*.
- 2) Om risicoplanten met meer kans op behoud te behandelen:
 - a) Planten die door bepaalde omstandigheden hun wortels verloren hebben of zo beschadigd zijn dat er weinig kans op herstel bestaat.
 - b) Planten die jaar na jaar hun wortels verliezen doordat: we hun de gepaste grondsamenstelling niet kunnen of willen geven; ze de gepaste vochtigheid en warmte moeten missen, bijv. *Melo's* en *Discocactus-sen*; ze afkomstig zijn uit een andere klimaatgordel, bijv. de verschillende Brazilianen; de planten zeer gevoelig zijn voor vocht, bijv. *Mammillaria's*.

II. Voor- en nadelen van enten

- 1) De voordelen:
 - a) We hebben over het algemeen eerder bloeibare planten.
 - b) De moeilijk houdbare planten kunnen zich beter aanpassen.
 - c) Men kan zeldzame planten snel vermeerderen.
 - d) Voor sommige plantesoorten bijv. cristaten is het meestal de enige manier van kweken.
 - 2) De nadelen:
 - a) De aankoopprijs van geënte planten ligt hoger dan de prijs van ongeënte planten.
 - b) Wanneer niet de juiste entstam is gebruikt, zullen we snel opgeblazen en gedeformeerde planten hebben.
 - c) Geënte planten zijn esthetisch veel minder mooi dan ongeënte (zeker als ze te hoog geënt zijn).
 - d) Men heeft wel spoedig een volwassen verzameling, maar op de plaats van één grote plant kunnen misschien 3 à 4 kleinere staan.
 - e) Het verouderingsproces voltrekt zich veel sneller, doordat de planten zeer snel groeien.
- Ent met mate en overleg.

III. Doen wij de natuur geweld aan door te enten?

Ja, wij doen de natuur geweld aan door te enten, maar bij andere kweekwijzen doen we dit o.a. door te kweken onder glas, hydrocultuur, enz. Dit zijn allemaal kunstgrepen waartoe wij onze toevlucht nemen, gedwongen door klimatologische omstandigheden en bodemgesteldheid, als we een verzameling opbouwen en in stand willen houden. Wij verwijzen naar het artikel, verschenen in de "Brugse Cactuspost" van oktober 1978: "Zijn wij cactusliefhebbers of cactussadisten?".

IV. Welke zijn de eigenschappen, waaraan een goede entstam moet voldoen?

De entstam moet:

- een goed groeivermogen hebben en gedijen in een normale grondsaamenstelling.
- over een sterk wortelgestel beschikken.
- bestand zijn tegen ziekten, schimmels en andere kwalen.
- een sporadisch teveel aan vocht kunnen verdragen.
- een lagere temperatuur kunnen verdragen dan die waaraan wij onze planten normaal blootstellen.
- gemakkelijk een entstuk aannemen.
- niet verhout zijn, dus zeer sappig.

V. Welke zijn de eigenschappen van onze meest gebruikte onderstammen?

a) *Hylocereus guatemalensis*

Het is een entstam die veel warmte en vocht nodig heeft, ook gedurende de winter. Deze entstam wordt veelal gebruikt in Japan, waar men alle mogelijke hybriden op deze stam ent.

Hier in den lande komt men hem slechts sporadisch tegen als entstam, voor jonge zaailingen, en dan nog maar als voorlopige onderstam. Zijn zeer sterke groeikracht maakt hem voor dit doel wel bijzonder goed geschikt.

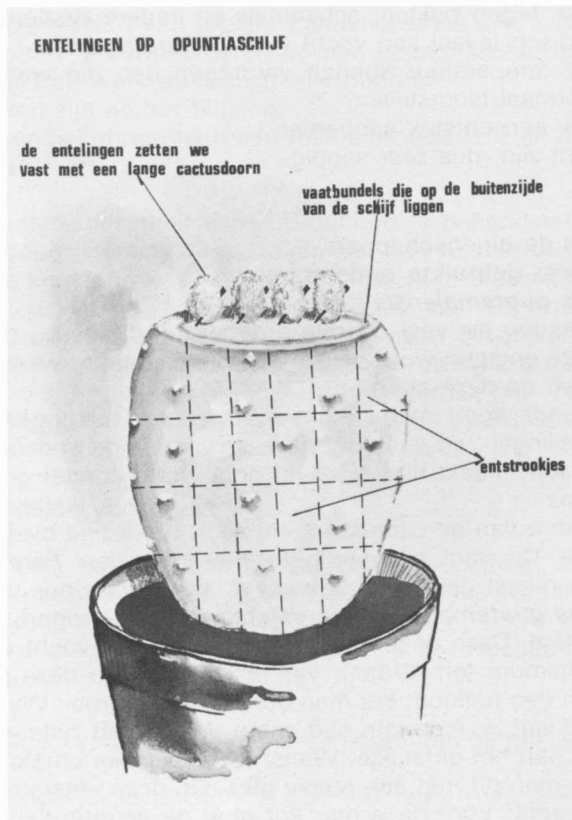
b) *Pereskioopsis*

Dit is de oervorm van de cactussen. Hij heeft dikvlezige bladeren, aan een dun stammetje. De stam is tevens bezet met glochiden. *Pereskioopsis velutina* is wel de meest gebruikte, al komt *P. spathulata* ook voor. Hij is net als *Hylocereus guatemalensis* een entstam voor zaailingen, dus geen blijvende onderstam. Deze onderstam vraagt voldoende vocht ook in de winter en een minimum temperatuur van $\pm 15^{\circ}$ C. Op deze plant, die een dikte heeft van een potlood, ent men op de nieuwe groei. Wij kunnen reeds met zaailingen van ± 6 weken oud enten. Men hoeft zelfs weinig of geen druk te geven aan het entstukje. Wenst men toch het entstuk aan te drukken, dan doet men dit met een reepje glas. Op deze entstam ent men omstreeks maart-april. Vóór de winter ent men de geënte plant over op een definitieve onderstam.

c) *Echinopsis*

Deze onderstam kan gebruikt worden zowel als tijdelijke of als definitieve onderstam. Men kan hier op enten met een redelijke zekerheid van slagen. Deze stam is goed bestand tegen lage temperaturen. De planten voortkomende uit zaden, die in de zaadhandel te vinden zijn onder de benaming hybriden, zijn zeer geschikt om op te enten. Wij kunnen echter zelf voor de

nodige zaadwinning zorgen, als we enkele planten voor dit doel in onze verzameling bestemmen. We kunnen echter ook voor de nodige onderstammen zorgen door stekken van *Echinopsis* te bewortelen. De fabeltjes als zouden deze planten minder geschikt zijn om als onderstam te fungeren, worden door ervaren enters wel eens prietpraat genoemd. Zeker is dat deze onderstam gevoelig is voor wortelaaltjes en wortelluis. Daarom zullen we regelmatig moeten controleren om deze kwalen te voorkomen. Deze stam geeft aan de entling een normale groei. Zelfs een volledig ingeschroepelde onderstam die op het eerste gezicht waardeloos lijkt, volbrengt nog zeer goed zijn taak, doordat de wortels verder voedsel transporteren naar de entling. De scheutvorming op de onderstam kunnen we voorkomen door met de rugzijde van een mes de areolen weg te krabben. We kunnen op deze onderstam verschillende zaailingen zetten, doordat de centrale vaatbundels van de ent, deze van de onderstam niet hoeven te kruisen. Op dit probleem en andere specifieke problemen van enten op *Echinopsis* komen we later in dit artikel terug.



d) *Opuntia*

Opuntia bergeriana en *O. marina* zijn goed geschikt om op te enten. Bovendien *Tephrocactussen* enten we er ook met goed gevolg *Espostoa's* en zeer gevoelige *Opuntia's* op. Op de *marina* ent men soms ook cristaten. De *Opuntia*-entstammen zijn niet zo gevoelig voor koude en vocht en zijn daarenboven redelijk goed bestand tegen allerlei bekende kwalen. Zij kunnen bovendien zeer snel vermeerderd worden. Op een *Opuntia marina*-

schijf kunnen we gemakkelijk een 20-tal entlingen plaatsen. Wanneer ze vergroeid zijn, snijden we gewoon de vijf strookjes af en we kunnen opnieuw beginnen met enten. We behandelen de afgesneden stukken als te bewortelen stekken.

We letten er evenwel op dat we de entling volledig uit het centrum van de schijf plaatsen, daar de vaatbundels aan de buitenkant van de schijf gelegen zijn. Vandaar de moeilijkheden bij het enten. De entling is uit zijn evenwicht, doordat hij met een zijde buiten de schijf komt te staan. Om dit euvel te voorkomen kunnen wij de ent vastzetten op de schijf met een grote cactusdoorn en wanneer het entstuk vergroeid is, verwijderen we de doorn.

(wordt vervolgd)

Bruggesteenweg 98, 8080 Ruiselede (B.)

Aloe albiflora Guill.

A.B. PULLEN

Dit klein blijvende plantje, dat ook bekend is onder de naam *Guillauminia albiflora* (Guill.) Bertrand, is afkomstig van het eiland Madagaskar.

Het vormt onregelmatige, stamloze rozetjes, die ongeveer 8 bladeren bezitten. Deze bladeren zijn tot 23 cm lang, tot 1½ cm breed, op doorsnede sikkelvormig, dik en vlezig, groen met onregelmatige lichte vlekjes.

(Jacobsen geeft voor de bladeren kleinere maten op; het verschil in grootte



Aloe albiflora

zou te danken kunnen zijn aan culturomstandigheden).

De bladeren zijn helder donkergroen van kleur; 's zomers, in de zon, worden ze soms bijna paarsrood van kleur. De randen van het blad zijn fijntjes getand.

Als de plant goed groeit ontstaan aan de voet van de oude rozet nu en dan jonge rozetjes, die spoedig uitgroeien tot dezelfde grootte als de moederplant.

De bloeistengels ontstaan in het najaar en de bloei valt in onze winter. De bloeistengels worden 30-40 cm lang en kunnen per stuk 15-20 bloemen leveren. De bloemen openen zich niet allemaal tegelijk. De onderste knoppen gaan het eerst open. De bloemen zijn klokvormig, ongeveer 15 mm lang.

In de knop ziet men een donkere vlek op de bovenzijde van de buitenste bloemblaadjes. Overigens zijn de bloemen wit. De meeldraden steken vrij ver buiten de bloem. Eén en ander is op de afbeelding goed te zien.

In de cultuur is deze soort niet bijzonder lastig. Zelf volg ik de methode, waarbij deze en andere kleinblijvende Aloe's 's zomers in halfschaduw onder het tablet gekweekt worden. Men voorkomt daarmee een al te felle verkleuring van het blad en het indrogen van de bladpunten. Voldoende water is natuurlijk ook nodig. In het najaar plaats ik deze planten op het tablet, waar ze wat warmer staan. De wintertemperatuur ligt op minimaal 8°C. Volgens mijn ervaring moet men ook 's winters zo nu en dan een klein beetje vocht toedienen. Voor zover ik heb kunnen nagaan is de plant zelfsteriel. Men heeft dus een tweede plant, die geen stek van de eerste mag zijn, nodig om zaad te kunnen winnen. Kruisingen, o.a. met *Aloe belatula*, zijn bekend.

Deze soort zal ook voor vensterbankkwekers niet al te veel problemen opleveren. De moordende hitte en sterke bestraling 's zomers achter een zuidvenster zal hem echter wat al te gortig worden.

Een aanbevelenswaardig vetplantje, dat bloeit op een tijdstip, dat vele andere planten in winterrust zijn, en alleen al daarom aanbevolen.

Beatrixlaan 10, 7711 KG Nieuwleusen

Cartoon



J. Claesen, Eendekkerlaan 22, 1150 St. Pieters-Woluwe (B.)

TIJDSCHRIFTEN

Cactaceas y succulentas mexicanas vol. 27 nr. 1, 1982

Sanchez-Mejorada bespreekt de algemene taxonomische principes van de classificaties bij cactussen. Hij benadrukt dat de indeling afhangt van de criteria die aangelegd worden. Het is dynamisch en subjectief, maar is ook afhankelijk van de stand der wetenschap. Heinemann belicht de verdiensten van Carolus Plumier (1646-1704) met betrekking tot de cactussen. Vele cactussen heeft hij getekend, en door hem is het geslacht *Pereskia* (toen nog als ondergeslacht) opgesteld. Bravo Hollis geeft een aantal nieuwe combinaties, vooruitlopend op het tweede deel van haar monografie, betreffende *Echinocereus*, *Stenocactus*, *Escobaria*, *Mammillaria* en *Coryphantha*. Het laatste artikel beschrijft het zaaien in aseptische media.

Cactaceas y succulentas mexicanas vol. 27 nr. 2, 1982

Problemen met de controle van de handel in cactussen is de titel van een artikel met integrale Engelse versie van Sanchez-Mejorada. Hij geeft aan hoe hele cactuspopulaties afgestroopt worden en vaak met illegale, maar wel officieel uitziende, papieren de grens naar de V.S. overgebracht worden. Hij pleit voor een uitbreiding van lijst I van bedreigde planten met een aantal concrete soorten. Meyran geeft de eerstbeschrijving van *Echeveria longissima* var. *aztatlensis*. Bracamontes geeft de mogelijkheden weer van elektronenmicroscopie. Pina belicht de economische waarde van Agaves. De teelt ervan kan ingedeeld worden naar Agaves te gebruiken voor vezelwinning en Agaves waarvan alcoholische dranken gestookt worden. De totale plantageoppervlakte bedraagt een 200.000 hectaren.

Cactaceas y Succulentas mexicanas jrg. 27 nr. 3 (1982)

In een 15 pag. tellend artikel behandelt Bravo de cactusflora van de Braziliaanse staat Santa Catarina aan de hand van haar veldonderzoek aldaar en de collectie van de botanische tuin van Rio. Een lijst van de verzamelde species, waarvan ruim de helft behoort tot *Rhipsalis*, wordt gegeven. Het geheel zal deel uitmaken van een monografie over de cactussen in die staat door Dr. L. Scheinvar.

Cartier geeft een Spaanse vertaling van de door hem in Succulentas 1980 nr. 4 gegeven nieuwbeschrijving van *Wilcoxia kroenleinii* (HK 379) afkomstig van San Hipolito, Coahuila, Mexico.

Sanchez-Mejorada vergelijkt de indeling van het geslacht *Mammillaria* volgens Bravo en volgens Hunt met elkaar.

Cactaceas y Succulentas mexicanas jrg. 27 nr. 4 (1982)

Clark en Blom bespreken een populatie van *Lophocereus schottii* forma *monstrosus* in Baja California, welke zij enkele jaren geobserveerd hebben. De morfologie van *Cereus*-zaailingen wordt beschreven. Scheinvar beschrijft zeer uitvoerig *Mammillaria seitziana*, waarvan zij een nieuwe populatie aantroft in de Valle de Mexico. Sanchez-Mejorada refereert een conferentie in Tuscon, Arizona, en stipt vooral de illegale handel in cactussen aan.

L. Bercht, Mauritshof 124, 3481 VN Harmelen

Literaturschau Kakteen, 5 (2), 1981

Dit zeer belangwekkend tijdschrift verschijnt helaas altijd met grote vertraging, een euvel, waaraan diverse Oostduitse tijdschriften lijden. Het grootste gedeelte wordt gebruikt voor het opnemen van nieuwbeschrijvingen, welke in 1978 werden gepubliceerd. Indien nodig worden de bekende commentaren en opmerkingen van derden daaraan toegevoegd. Voorts zijn er de nodige hercombineringen en emenderingen. Verder de lijst met de nieuw verschenen boeken (waaronder Buinings Discoboek). B. Schütz geeft een portret van *Astrophytum crassispinum*, waarvan op de titelpagina een kleurenfoto staat afgebeeld. Hoogstwaarschijnlijk betreft het een zuiver geel bloeiende mutatie van *Astrophytum capricorne*. In deel 7 geeft E. Noack een overzicht van postzegels voorzien van cactusafbeeldingen.

Literaturschau Kakteen, 5 (3/4), 1981

Dit dubbelnummer is geheel gewijd aan de 4 werken van Fr. Ritter, Kakteen in Südamerika. Alle door Ritter opgestelde nieuwe geslachten en ondergeslachten, de beschrijvingen van de door hem gevonden nieuwe soorten, variëteiten en vormen, inclusief de veldnummers, treffen we erin aan. Ook aan de nieuwe combinaties, emenderingen, synoniemen en verworpen namen wordt alle aandacht besteed.

Kakteen Sukkulanten 17 (3), 1982

Het titelblad geeft een kleurenplaat van *Uebelmanniana buiningii*, aan welke plant K. Wagner enige regels wijdt. P. Braun behandelt *Austrocephalocereus albicephalus* en plaatst daarbij een aantal kleurenfoto's. Beide wordt ook gedaan door E. Herzog, maar dan met *Lobivia pampana*. J. Ettlert en D. Semjonow brengen *Crostachys spinosus*, een vetplant verwant aan het geslacht *Sedum*, voor het voetlicht. W. Czegka geeft een overzicht van alle Lau-nummers, welke betrekking hebben op de Gymnocalyciumvondsten, die Lau tijdens zijn drie reizen door Zuid-Amerika gedaan heeft.

Kakteen Sukkulenten 17 (4), 1982

Op de voorplaat wordt *Mammillaria candida* afgebeeld en G. Milkuhn voegt er nog een aantal regels over deze plant aan toe. R. Heine vraagt aandacht voor *Lithops salicola*. Uit de artikelenserie over Rebutia's van R. Haun is *Rebutia steinmannii* aan de beurt. W. Jung geeft verslag over zijn waarnemingen op de natuurlijke groeiplaatsen m.b.t. *Maihuenia poeppigii*. G. Milkuhn plaatst enige kritische kanttekeningen over *Eriocactus amplicostatus*. Een kort artikelje met kleurenfoto over *Aztekium ritteri* is van de hand van M. Franke. Cactussen op postzegels is een geliefd onderwerp en naar aanleiding daarvan heeft F. Kummel het over de cactusvegetatie op de Turks & Caicos-Eilanden. Tenslotte tracht P.J. Schade een lans te breken voor de *Phyllo's*.

Informationsbrief der Z.A.G.M., 8 (4). 1982

B. Hofmann wijdt een kleurenplaat en enkele regels tekst aan *Mamm. magallanii*. R. Dehn presenteert de cactusverzameling van W. Marx. E. Kuhn gaat nader in op de ondergeslachten van het geslacht *Mammillaria*. T. Linzen beëindigt zijn discussiebijdrage over de reeks *Lasiacanthae*. Van de kleinbloemige haakdoorn-Mammillaria's behandelt H. Topel in deze 15e aflevering *M. jaliscana* en *M. knebeliana*.

Mitteilungsblatt der A.f.M., I, 1983

Nadat de redacteur I. Adamczyk in zijn voorwoord oproept voor meer kopij van anderen, wijdt hij een 18-tal bladzijden aan een artikel, wat nu *Mammillaria fuscohamata* voorstelt. In discussiebijdragen gaat het over *Mamm. uncinata* en *Mamm. klawidae*. B. Wollenschläger schrijft over *Mamm. schumannii*.

Mitteilungsblatt des A.f.M., II, 1983

Een viertal door Bodeker beschreven Mammilliasoorten wordt besproken. R. Pillar bespreekt *Mammillaria* species "El Kikos". De *Mammillaria* van de maand is ditmaal *M. pectinifera*, door I. Adamczyk voor het voetlicht gevoerd. M. Fiedler en H. Mihatsch geven een lijst van oude synoniemen, waarvan sommige namen nog steeds in het cactusverkeer opduiken.

Cactus and Succulent Journal (U.S.), 54 (6). 1982.

M. Hawkes is toe aan deel 2 over hybridisering tussen cactussoorten. A. Lau geeft een portret over *Coryphantha guerkiana*. E. Doak behandelt een drietal subspecies van *Crassula tetragona*. Reisverhalen ontbreken ook ditmaal niet. Het eerste is van W. Keim, die in de buurt van Valsequillo, Puebla, *Mammillaria hamata* aantrof, naast vele andere soorten. U. Eggl zit in deel 2 van zijn Columbiaanse reisavonturen. Hij trof verschillende, mogelijke nieuwe, succulente planten aan. Over de anatomie van de cactus heeft J. Mauseth het en in dit deel 1 behandelt hij het blad van verschillende cactussoorten. Ook de liefhebbers van postzegels met cactusvoorstellingen komen dankzij V. Martin aan hun trekken. En A. Lau is natuurlijk ook weer present: deel 21 van zijn Zuidamerikaanse omzwervingen. Daarin doet hij ondermeer uit de doeken, hoe hij onder wel zeer erbarmelijke weersomstandigheden de groeiplaats van *Gymnocalycium griseo-pallidum* wist te bereiken. Op blz. 275 staat o.a. een foto van een cristaat van *Obregonia denegrii*, bij Jaumave, Tamaulipas aangetroffen.

Cactus & Succulent Journal (U.S.), 55 (1). 1983.

Op de voorplaat staat een waterverftekening van *Astrophytum ornatum* van de hand van J. Wilkinson. R. Rawé behandelt de sectie *Tuberculata* uit het geslacht *Conophytum*. U. Eggl is aan het slot van zijn Columbiaanse reiservaringen toe. J.D. Mauseth is in zijn artikel over de cactusanatomie toe aan deel 2 dat handelt over het apicale meristeem. Glass en Forster geven de nieuwbeschrijving van *Mammillaria hernandezii*. De diagnose is vrij summier en de zaadkenmerken staan niet erin vermeld. J.J. Lavranos geeft twee nieuwbeschrijvingen, t.w. *Caraluma petraea* en *Duvalia velutina*, beide in Saudi-Arabië aangetroffen. M. Kimnach en Ch. Uhl hebben ook iets nieuws te bieden: *Echeveria papillosa*, in Guatemala aangetroffen. M. Hawkes is toe aan het slot van zijn artikel over cactushybriden. C. Glass en R. Forster hebben het over *Agave americana*. J. Pilbeam brengt een drietal vishaakcactussen (= haakdoornige *Mammillaria*'s) voor het voetlicht. En J. Trager tenslotte geeft een zestal portretten in woord en beeld van drie cactussen en drie vetplanten.

Th. Neutelings, Galmeidijk 49, 4706 KL Roosendaal

INHOUD

Pseudorhypsalis macrantha - J.J. de Morree	190
Wat denkt u van... (39) <i>Mammillaria tetrancistra</i> - Th. Neutelings	191
Het geslacht <i>Gymnocalycium</i> (VII) - L. Bercht	193
Mesembryanthemaceae (XXV) - Fr. Noltee en A. de Graaf	197
Bijdrage tot de kennis der in centraal Minas Gerais/Brazilië voorkomende <i>Discocactussen</i>, in het bijzonder <i>Discocactus crystallophilus</i> Diers et Esteves 1981 - P. Braun	200
Enten van cactussen (II) - E. Lanssens	206
<i>Aloe albiflora</i> - A.B. Pullen	209
Cartoon - J. Claesen	210
Tijdschriften - Th. Neutelings, L. Bercht	211