

succulenta

MAANDBLAD VAN DE NEDERLANDS-BELGISCHE VERENIGING
VAN LIEFHEBBERS VAN CACTUSSEN EN ANDERE VETPLANTEN

Turbincarpus
schmiedickeanus
var. *schwarzii*
(Shurly) Gl. & F.

Foto: Neutelings



57ste JAARGANG
NO. 6
JUNI 1978

Het geslacht *Turbinicarpus* (II)

Th. NEUTELINGS

Vervolgen wij thans weer onze geschiedkundige wandeling. Nadien werden de volgende soorten onder *Turbinicarpus* gerangschikt: **T. schmiedickeanus** verkozen als typeplant van dit geslacht, **T. macrochele**, **T. pseudomacrochele** en **T. lophophoroides**. In 1948 beschreven Backeberg en Jacobsen de nieuwe **T. klinkeranus** (oorspronkelijk geschreven als *klinkerianus*). Shurly publiceerde **Strombocactus schwarzii**, die Backeberg in 1951 bij *Turbinicarpus* onderbracht. In 1961 beschreef Backeberg de nieuwe **T. polaskii**, maar omdat hij geen typeplant aanhaalde, werd daardoor zijn beschrijving ongeldig. In 1966 bracht Klawida **Toumeya krainziana** terug tot een variëteit van *Toumeya pseudomacrochele*, welk idee de schrijvers Glass en Forster onderschrijven, zoals wij verderop zullen gewaar worden.

In 1963 stelde Backeberg de nieuwe soort **T. roseiflorus** voor. Ook deze publicatie was ongeldig, omdat hij (wederom) naliet een type-exemplaar te citeren. In 1975 publiceerden Glass en Forster de nieuwe soort **T. laui**, mogelijkterwijls dezelfde als Backeberg met zijn *T. roseiflorus* bedoelde.

In 1969 stelde Klawida en Buxbaum voor het nieuwe geslacht **Normanbokea** in te stellen door het onderbrengen van de twee soorten **Pelecypora valdeziana** en **Pelecypora pseudopectinata**. De schrijvers Glass en Forster waren ervan overtuigd dat deze twee blijkbaar problematische soorten niet onder *Pelecypora* thuishoorden. Een juiste benaming is in feite een behoorlijk probleem geweest. Zo heeft *valdeziana* gezeten in de geslachten *Echinocactus*, *Thelocactus* en *Gymnocactus*. (Zie ook *Succulenta* van november 1977, blz. 265-266.). Beide schrijvers vinden met name *Turbinicarpus* hét geslacht waarin zij thuishoren op grond van bloem-, vrucht- en zaadkenmerken, welke in alle opzichten voor dit geslacht typerend zijn, alsook wat de geringe lichaamsomvang en de verspreiding ervan in de Chihuahuawoestijn betreft. De hoofdreden waarom plaatsing tot dusver in het geslacht *Turbinicarpus* uitbleef was vooral gelegen in de zeer afwijkende en onderscheidene vormen wat het areool en de bedoorning van deze twee fraaie cactussen betreft. Nochtans zijn deze kenmerken eveneens geldend voor de andere exemplaren van dit geslacht; echter zij het dat deze alleen nog te onderkennen zijn in het zaailingstadium, waarbij men namelijk een eender type bedoorning kan waarnemen. Beide omstreden soorten blijven bij volwassenheid deze jeugdige karakteristieken handhaven.

In 1976 stelden Glass en Forster **T. gracilis** als een nieuwe soort voor, welke door hen reeds in 1971 in Nuevo León was ontdekt. Aanvankelijk was deze plant in de cultuurwereld voorgesteld als een variëteit van **T. schmiedickeanus**. Vijf jaar lang na de ontdekking ervan twijfelden beide heren of zij deze *gracilis* (= de sierlijke) uiteindelijk als een variëteit dan wel als een nieuwe soort zouden publiceren. De reden om toch deze als een aparte soort te beschouwen omschreven zij met de argumentatie dat in de sterk aan elkaar verwante groep: *T. schmiedickeanus*-*klinkeranus*-*schwarzii* de *T. gracilis* zich daarin nog het meest ervan onderscheidt. En inderdaad zijn de problemen t.a.v. deze groep complex, stellen de schrijvers. De zaadverspreiding is, zoals wij eerder zagen, zodanig beperkt dat er kleine plantenkolonies ontstaan, verspreid over de heuveltoppen in een tamelijk beperkt gebied. Binnen elke kolonie blijven de kenmerken erg constant en toch kunnen deze kenmerken weer duidelijk verschillen van die in een volgende kolonie, ook al ligt die andere een paar tientallen km verderop. Om nu een voorbeeld te noemen:

vervolg op blz. 125

De juiste omvang van het geslacht *Weberocereus* (Br. & R.) emend F. Buxb.

FRANZ BUXBAUM

Geslacht *Weberocereus* W.L. Britton en J.N. Rose in Contr. U.S. Nat. Herb. 12, 431, 1909.

Als eerbewijs genoemd naar de Franse cactusonderzoeker A. Weber, die twee van de allereerst bekend geworden soorten heeft beschreven.

Synoniemen:

Cereus: Miller p.p.

Rhipsalis Gaertn. p.p. (**Rhipsalis biolleyi** Web. = **Weberocereus biolleyi** (Web.) Br. & R.).

Werckleocereus Br. & R. p.p. (zie opmerking 1).

Eccremocactus emend. Kimn. non **Eccremocactus** Br. & R. (zie opmerking 1).

Cryptocereus Alex. sensu Backbg. in Die Cactaceae II, 734. 1959. p.p. (**Cryptocereus imitans** Backbg. = **Weberocereus imitans** (Kimn. & Hutch.) F. Buxb.) (zie opmerking 1).

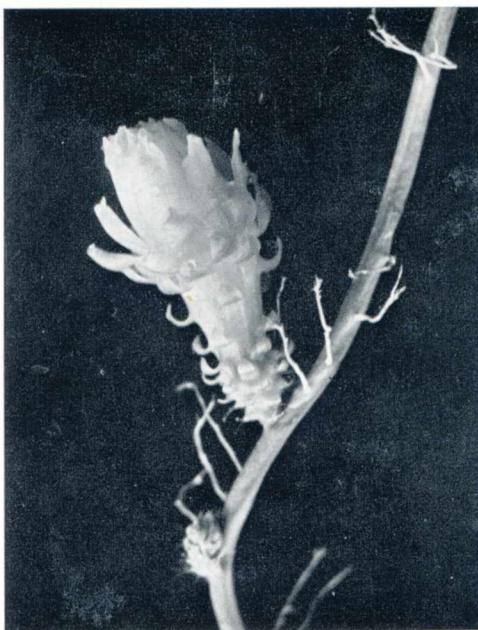
Onderfamilie **Cactoideae (Cereoideae)**, Tribus II **Hylocereeae**, Subtribus b **Hylocereinae**. Serie 3.

Diagnose volgens Britton & Rose l.c.:

"Slender climbing cacti with angled stems and branches emitting aerial roots, the areoles bearing a tuft of short wool and several weak acicular bristles; flowers pink or rose-color, nocturnal, short-funnelform or funnel-form-campanulate; ovary tubercled, areolate, lower part of the corolla-tube with a few similar areoles, the upper part with a few foliaceous scales; outer perianth segments reflexed-spreading, blunt, linear-oblong, the inner lanceolate, acutish or obtuse; stamens about as long as the style; stigmas few, linear; fruit elongated, spimose, yellow (Schumann)".

Fig. 1

W. biolleyi: bloem aan Rhipsalisachtige spruit



Typeplant: *W. tunilla* (Web.) Br. & R. (= *Cereus tunilla* Web. in Bull. Mus. Hist. Nat. Paris 8, 460. 1902).

Beschrijving: Epiphyten met min of meer talrijke, aan de slanke en min of meer talrijk vertakte spruiten zijdelings ontspringende luchtwortels, soms (**W. biolleyi**) tot in de hoogste boomkruinen klimmend. De vorm van de spruiten is binnen het geslacht velerlei, ook binnen de individuele plant, meestal vier-, zeldzamer drie-, vijf- of zeskantig of ook geribd of vlak tweezijdig, met rechte, hoogstens onder de areolen wat uitstekende of duidelijk gekerfde rand; bij **W. imitans** tussen de diep liggende areolen sterk gelobd.

Jonge spruiten dikwijls geheel rond die zich later verbreden; bij **W. imitans** het ronde gedeelte ca. 1½ cm dik, het vlakke gedeelte tot 10-15 cm breed; bij **W. biolleyi** zijn de spruiten slechts 4-6 cm dik, bij jonge planten vlak tot drie-vleugelig, later geheel rond, zoals bij **Rhipsalis**. Stekken zijn driekantig of vlak. Wercklé (in 1904-'05) stelde vast dat zaailingen van alle soorten tweezijdig zijn, hetgeen volgens Kimmach & Hutchinson ook in het bijzonder bij de anders driekantige **W. panamensis** het geval is. Areolen met halfkogelvormige, bij **W. biolleyi** bijna niet waarneembare viltkussens; bij **W. imitans** zijn de aan de basis van de instulping staande areolen wollig met een nietig steunschubje met huidrand, meestal onbedoord, aan ronde spruiten met 1-3 korte, naaldvormige doorns. Ca. 2 mm onder het areool een buitenbloemse honingkleur. Doorns algemeen zacht borstelharig tot dun naaldvormig, bij jonge spruiten tot 6, bij oude, in het bijzonder bijna bewortelde spruiten tot 20 of meer, bij **W. biolleyi** en **W. panamensis** slechts 1-3, later afvallend.

Bloemen 3-5-7 cm lang, rozekleurig, nachtbloeiers, bij **W. panamensis** van binnen wit, sterk prikkelend ruikend, kort trechtervormig tot trechter-klokvormig. Het langwerpige pericarpellum is door de min of meer dicht opeen staande, sterk vooruitspringende podariën van de meestal zeer kleine, bij **W. panamensis** opvallende schubben, wratachtig; het erbijbehorende areool staat op de bovenzijde van de wrat en draagt haren en borstelhaar.

Noot: Een abnormale bloeiwijze van **W. tunilla**, die ik in 1941 verkreeg toonde op het pericarpellum en nog enigszins op het receptaculum in plaats van de tuberkelachtige bultjes (podariën) een voortzetting van het vierkantige spruittype, waarbij de onder de areolen verdikte en verhoogde ribben tussen de areolen bijna vleugelachtig dun waren.

Boven het pericarpellum nauwelijks wat ingesnoerd verbreedt zich het receptaculum, in het bereik van de aanzienlijke honingkamer, voorzien van in de lengterichting lopende honingklieren, tot ongeveer de aanzet van de onderste meeldradenrij, waar het zich tenminste zonder een uitspringende rand binnenin, soms ook buiten herkenbaar weer versmalt en dan zich trechter-klokvormig verwijdt. De onderste op het pericarpellum aansluitende schubben en podariën lijken nog op die van het pericarpellum, de hogerop staande vormen uit vlak kegelvormige podariën nog naar buiten en opwaarts gekromde, rechte schubben, die als „buitenste bloembladen” eveneens meestal terug- en buitenwaarts gekromd en iets vlezig zijn. Soms dragen deze podariën aan de bovenzijde een behaard, deels borstelig areool. De meer tere, rozekleurige, bij **W. panamensis** witte, binnenste bloembladen zijn recht-lancetvormig, stomp of toegespitst en bij volle bloei klokvormig gerangschikt. De benedenste meeldradenrij is aan de basis, welke in de honingklierverdikking overgaat, knobbelig verdikt. Daarop volgen dicht aaneensluitend, een, twee of meer rijen, tot ongeveer eenderde hoogte van het verbrede receptaculum, de overige ruimte tot aan de hymenachtige keelkrans is slechts met enkele, willekeurig ingeplante meeldraden bezet. Naar gelang de stand van de bloem liggen de tere, lange meeldraden en eveneens de dunne stijl scheef afwaarts. De stijl heeft ca. 4-8 ongelijke lange, rechte, fijne, papilloze stempellobben, met een dunne streep op de rugzijde. De zaadbeginsels zitten bij bosjes aan de weinig vertakte na-

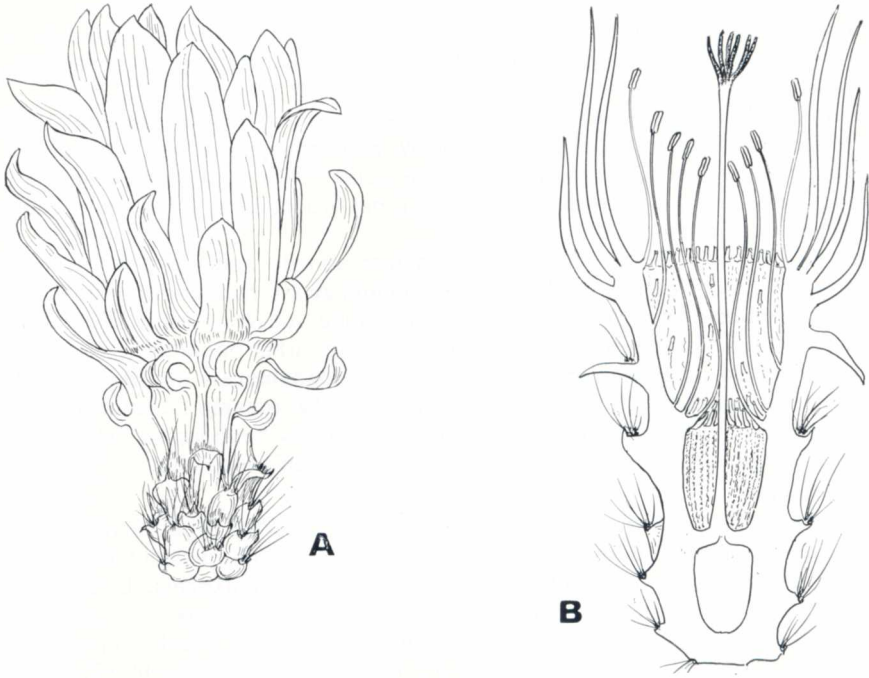


Fig. 2 *W. tunilla*. A. Buitenzijde bloem.
 B. Langsdoorsnede. Onderaan 2 meeldraadrijen, een rij op de keelkrans, in de tussenruimte slechts verspreid wat meeldraden (Coll. Marnier, Les Cédres)

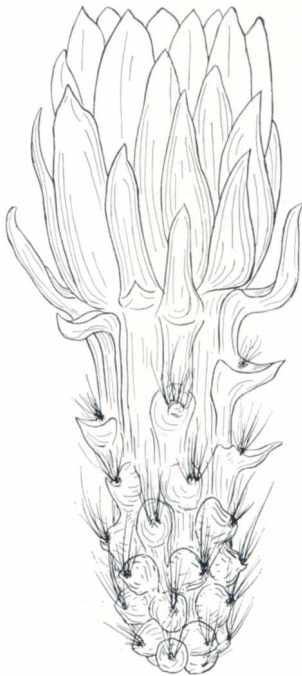


Fig. 3 *W. biolleyi*. In tegenstelling met *W. tunilla* geen doorns in de oksels van de receptaculum-schubben

velstrengen, die aan de binnenzijde van de kromming langere papillenharen of een trap ervoor, schilferige, wat afstaande epidermcellen dragen, zoals bij **W. tunilla**.

Vrucht kort of langer ovaalvormig tot bijna kogelvormig, min of meer dicht beknobbeld of met grote knobfels zoals bij **W. panamensis**, met behaarde of min of meer dun bedoornde areolen, die echter gemakkelijk kunnen afvallen. Pericarpum ca. 3 mm dik, roze tot rood of gelig, het vruchtvlees donkerrood, reuk- en smaakloos, zaden talrijk.

Zaad ca. 1½ mm groot, scheef eivormig met aan de basis een langwerpige, verdiept hilum dat de micropyle bevat. Zaadhuid zwart, matglanzend, zeer fijn, zwak geknobbeld, met zeer talrijke, puntvormige tussengroefjes. Perisperm ontbreekt; embryo met grote kiembladen, tot ¾e cirkel opgerold.

Oorsprong: De meeste soorten Costa Rica, **W. panamensis** aan de Rio Fato en het Meer van Gatun, provincie Colón, Panama. **W. rosei** in Ecuador, dal van de Rio Cañar, 600 m boven zeespiegel, provincie Chimborasso bij Huigra, Olimpo Cañon bij de Rio Chanco, 700-1000 m boven zeespiegel.

Opmerkingen

1. Reeds Kimnach en Hutchinson duiden in 1956-57 op de enge verwantschap van enerzijds **Weberocereus** met het meer oorspronkelijk geslacht **Werckleocereus**, anderzijds met **Eccremocactus** en ook met **Nopalxochia**. Daarbij bekleemtoonden zij dat het voorkomen van vlakke spruiten - ook van gelobde - geen verwantschap, maar slechts een, bij meer soorten voorkomende convergentie voorstelt, hetgeen ik reeds in 1957 naar voren bracht (Buxbaum 1957). Het lijkt daarom onbegrijpelijk dat Kimnach in 1962 de nieuwe soorten **W. rosei** en **W. imitans**, ondanks het duidelijke onderscheid in de bloemen, niet bij **Weberocereus**, maar bij het geslacht **Eccremocactus** indeelt, waarvan de duidelijke diagnose voor dit doel veranderd moest worden. Oorspronkelijk hadden Kimnach en Hutchison (1956) **W. imitans** als **Werckleocereus** beschreven. Wat de binnenste bloembouw betreft, nl. de aan de honingkamer aansluitende, onderste (hoofd)groep meeldraden en de aan de (bijna) van meeldraden vrij zijnde ruimte met aansluitende, hymenachtige, uit een rij bestaande keelkrans, is onmiskenbaar van een morfologische eenheid sprake, overigens een in de hele familie dikwijls voorkomende schikking. Toch zijn er bepaald opvallende verschillen. Bij **Werckleocereus** reiken de talrijke rijen van de onderste groep tot op ongeveer de helft van het wijdere deel van het receptaculum, bij **W. rosei** bestaat deze slechts uit 1-2 rijen, bij **W. imitans** wordt deze op ongeveer 2/3e lengte lossen, bij **W. tunilla** zijn er 2-3 reeksen en bij **Eccr. bradei** is deze tot het onderste kwart beperkt. Hier zou daadwerkelijk sprake zijn van type-eenheid en van dit standpunt uitgaande zou men deze geslachten ook als ondergeslachten van één kunnen beschouwen. Zeer essentieel is echter de totale bouw van de bloem in drie fasen opgebouwd, die ook drie geslachten rechtvaardigen:

Werckleocereus: pericarpellum dicht, receptaculum slechts wat minder dicht met ronde, zeer sterk naaldvormig tot borstelharig bedoornde areolen, tot aan de rand van het receptaculum aanwezig, zonder duidelijke schubben en voetbultjes. Pas aan de rand van het receptaculum staan, nog tussen de bedoornde areolen, de rechtlijnige, meest buitenste perianthbladen. Omdat er geen podariën op de bloem voorkomen, zijn de vruchten glad en benevens de bloemrest dicht bedoornd.

Weberocereus: tenminste het pericarpellum is zeer dicht bezet met steil knobbelvormige uitspringende, van een kleine of grotere punt voorziene schub en op de bovenzijde van de uitstulping staande, areolen dragende podariën; op

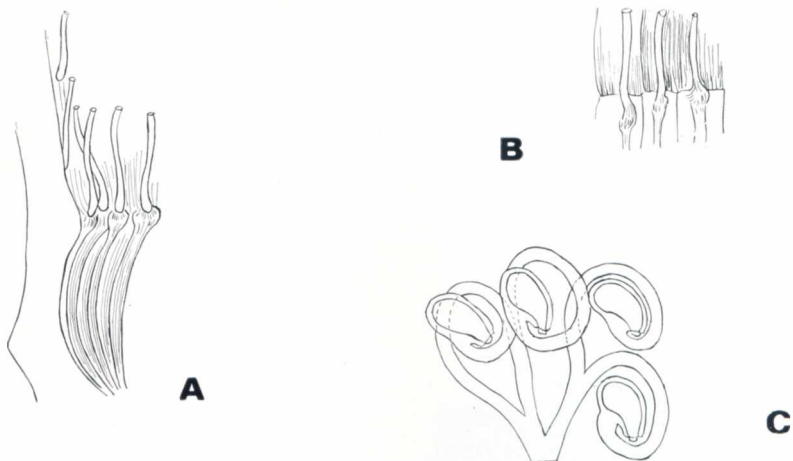


Fig. 4 Bloemdetaills van *W. biolleyi* A. Onderste rij meeldraden aansluitend op de honingklierverdick-
king B. Keelkrans C. Zaadknoppen aan strengen



Fig. 5 Vrucht *W. tunilla*

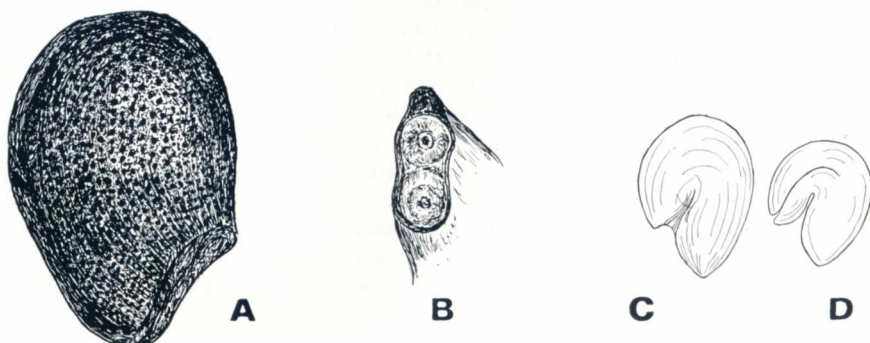


Fig. 6 Zaad *W. tunilla*. A. Zijkant B. Hilum C. Zonder buitenste zaadhuid D. Embryo

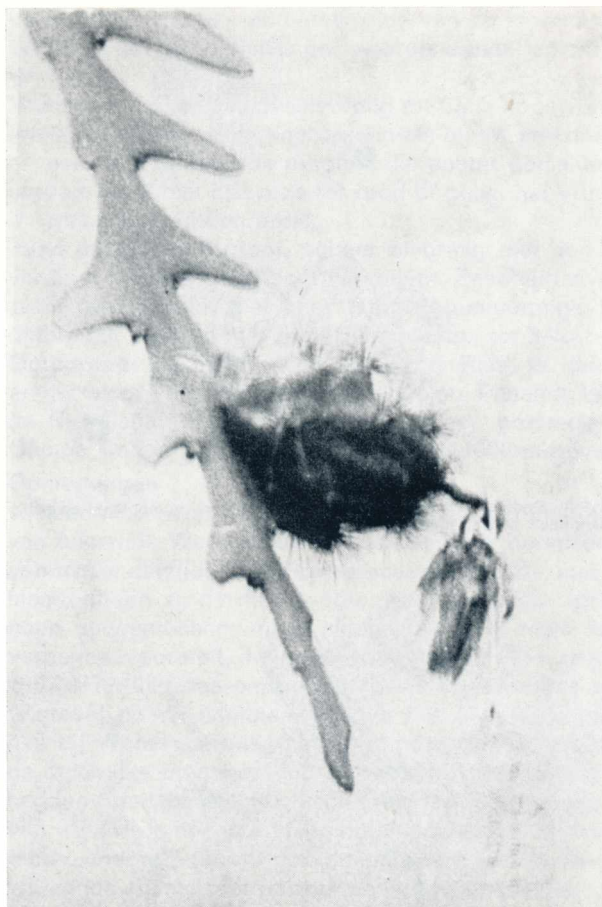


Fig. 7 Vlakke spruit met vrucht van *W. imitans*
Tekeningen en foto's van de schrijver

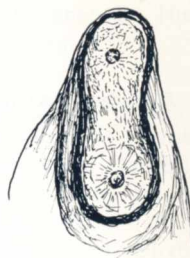


Fig. 7b Hilum van
zaad *W. imitans*

het receptaculum rechthoekig tot teruggebogen uitspringende, de aanzienlijke schubben afstaande tot teruggebogen, de areolen daarom dikwijls op de schub staande, en naar beneden toe loopt de basis van de podarie af tot de volgende tussenknoop. Areolen met haren en stekelige borstelharen op de podariën v.h. pericarpellum en op het onderste deel v.h. receptaculum. Vruchten min of meer knobbelig en meestal bedoord, bij *W. panamensis* de areolen afvallend.

Eccremocactus: een uiterste reductie van de tussenknopen op het pericarpellum en receptaculum. De weinige pericarpellumschubben zijn breed, hoogstens met weinig borstelhaar in de oksels in de onderste schubben aan de basis. Podariën op het receptaculum aflopend maar slechts met korte, brede, afstaande schubben in de overgang naar de buitenste perianthbladen. Vrucht is naakt en kaal met uitspringende podariënljsten. Vaak brengen de areolen meer bloemen voort.

Deze opvallende verschillen in bloeiwijzen der drie geslachten maken een in-deling van deze ontwikkelingslijn zeer eenvoudig. Daardoor ontstaan er in tegenstelling met Kimmach de volgende, nieuwe combinaties:

Weberocereus rosei (Kimn.) F. Buxb. comb. nova (= *Eccremocactus rosei* Kimn. in Cact. Succ. Journ. Am. 34, 80. 1962)

Weberocereus imitans (Kimn. & Hutch.) F. Buxb. comb. nova (= *Werckleocereus imitans* Kimn. & Hutch. in Cact. Succ. Journ. Am. 28, 154. 1956, = *Eccremocactus imitans* (Kimn. et Hutch.) Kimnach in Cact. Succ. Journ. Am. 34, 82. 1962. **Cryptocereus imitans** Backbg. in Die Cactaceae 2, 734. 1959. Backeborgs indeling van **W. imitans** verklaart Kimnach als het resultaat „van een volkomen onbekendheid met de bloeiwijze van **Cryptocereus anthonyanus**”.

2. Blijft de vraag nog m.b.t. de relatie met **Nopalxochia phyllanthoides**. De rechthoekig afstaande, ook al behoren zij tot de corolla, bladen van het receptaculum herinneren daadwerkelijk aan de afstaande receptaculumsschubben van **Weberocereus**. Men zou daarom kunnen spreken van een „luxurianthe” vorming van dezelfde ontwikkelingsstam. **Nopalxochia phyllanthoides** is echter alleen als cultuurplant bekend en zou uit Mexico stammen. Britton en Rose berichten echter (zie The Cactaceae II, blz. 205) dat Edwards en ook Sims definitief hebben vastgesteld dat de soort eerst door Humboldt en Bonpland vlak bij de stad Turbaco, ten zuiden van Cartagena, Columbia, ontdekt werd.

In verband met de betrekkelijke nabijheid van de vindplaatsen van **W. panamensis** in Panama, provincie Colón, de meeste **Weberocereus**-soorten en van **Eccremocactus** in Costa Rica, en met de ver afliggende vindplaats van **W. rosei** in Ecuador zou men ondanks de duidelijk afwijkende bloembouw van **Nopalxochia** een samenhang veronderstellen, maar als gevolg van de talrijke, nietige schubben op het pericarpellum van **Nopalxochia**, zeker niet met **Eccremocactus**.

Litteratuur :

- Buxbaum F. Blütenmorphologische Einzeluntersuchungen. *W. tunilla* (Web.) Br. & R., Cactaceae, Jb. Deutsch. K. Ges. 1941
Buxbaum F. Klärung nomenklatorischer Fragen bei den Hylocereideae Rhipsalinae, Kakt. u. a. Sukk. 8, 113-116, 133-136. 1957
Kimnach M. Icon. Pl. Succ. 12. *Werckleocereus tonduzii* (Web.) Br. & R., Cact. Succ. Journ. Am. 30, 35-39. 1958
Kimnach M. The Genus *Eccremocactus*. Cact. Succ. Journ. Am., 34, 78-82. 1962
Kimnach M. *Weberocereus tunilla*, Cact. Succ. Journ. Am., 40, 113-115. 1968
Kimnach M. & P. C. Hutchinson, Icon. Pl. Succ. 2. *Werckleocereus imitans* Kimn. & Hutch., Cact. Succ. Journ. Am. 28, 152-156. 1956
Kimnach M. & P. C. Hutchinson, Icon. Pl. Succ. 3. *Eccremocactus bradei* Br. & R., Cact. Succ. Journ. Am. 28, 117-118. 1956
Kimnach M. & P. C. Hutchinson, Comments on the Phylogeny of *Werckleocereus* and its allies, Cact. Succ. Journ. Am., 29, 26-28. 1957
Wercklé C. Heteromorphismus epiphytischer Cereen. Monatschr. f. Kakteenkunde, 14, 62. 1904.
Wercklé C. Cactaceae in Costa Rica, Mon. schr. f. Kakteenkunde, 15, 167-168, 179. 1905.

Sackgasse 13/1/4, Judenburg, Oostenrijk
Vertaling J. Defesche / Th. Neutelings

Vervolg van blz. 118

In de groeistreek van **T. klinkeranus** kan men zowaar de natuurlijke groeiplaats (= habitat) van **T. schwarzii** en **T. macrochele** waarnemen. De habitats van **T. gracilis** en **T. schmiedickeanus** zijn maar amper verder gelegen. **T. klinkeranus** komt voor tussen de habitats van de bruinkleurige "polaskii"-vorm van **T. schwarzii** en de typisch blauwkleurige vorm van **T. schwarzii**. En voorts, tussen de habitat van **T. klinkeranus** en **T. schmiedickeanus** komt een onlangs ontdekte vorm van **T. schwarzii** voor met purperkleurige bloemen!

De verschillende vormen in het *T. schmiedickeanus*-complex zijn voor een belangrijk deel te onderscheiden en dienen als zodanig erkend te worden, zo stellen de auteurs Glass en Forster. Onontkoombaar is dan ook hun conclusie dat de verwantschappen binnen dit complex beter begrepen kunnen worden, indien de taxa (meervoud van taxon) weloverwogen variëteiten van één variabele soort zijn. Om deze reden dan ook hebben zij uiteindelijk besloten *T. gracilis*, *T. klinkeranus*, *T. macrochele* en *T. schwarzii* als **variëteiten** van *T. schmiedickeanus* te zien.

Bij vroegere studies van de verschillende nu onder *Turbinicarpus* ondergebrachte vormen, bestond er de neiging verschillende ervan onder het geslacht **Strombocactus** onder te brengen. Meestal gebeurde dit vanwege oppervlakkige overeenkomsten en een onvoldoende begrip inzake de aard van de nieuw ontdekte planten. Echter *Strombocactus* onderscheidt zich sterk vanwege de buitengewoon kleine (ca 0,3 mm in ϕ), bijna ronde, roodbruine zaden en ook vanwege de droge, dunwandige vrucht.

Onlangs bestond er ook de stroming om *Turbinicarpus* onder het geslacht **Toumeyia** te brengen. Juist vanwege de carton- en papierachtige structuur van de bedoorning was dit een verleidelijke combinatie. Geografisch gezien is er echter een grote kloof van wel honderden km tussen de groeiplaatsen. *Toumeyia* komt namelijk voor in de aangrenzende streken van de vier staten Arizona, Colorado en Nieuw-Mexico (alle in de Verenigde Staten gelegen) en voorts westwaarts in het noordelijk deel van Arizona. De verschillende soorten van *Turbinicarpus* treft men daarentegen aan in het centrale en noordelijke deel van Mexico. Bovendien is de zaadkorrel van *Toumeyia* beduidend groter, wel 2-2½ mm en heeft voorts een afgeplatte vorm. Het zaad van *Turbinicarpus* is geheel gelijk aan dat van **Thelocactus** en **Gymnocactus**.

Waarom houden dan beide schrijvers toch een scheiding aan tussen beide geslachten *Turbinicarpus* en *Gymnocactus*? Juist omdat dit al moeilijk valt te doen op grond van verspreidingsgebied, uiterlijk, bloem, vrucht, zaad e.d.? Na veel aarzeling, zo stellen zij terecht, handhaven zij deze beide geslachten als aparte, op grond van het feit dat de soorten van *Gymnocactus* groter van formaat zijn, in het algemeen gemakkelijk spruiten en een zwaardere bedoorning hebben. Zij geven wel toe dat verder wetenschappelijk onderzoek er toe zal moeten bijdragen om uit te maken of het geslacht *Gymnocactus* met dat van *Turbinicarpus* verenigd dient te worden. Overigens, in cultuur kan de liefhebber gemakkelijk al een paar treffende verschillen tussen beide geslachten vaststellen. De schedels van de *Turbinicarpus*-soorten zijn meestal overwegend sterk wollig, hetgeen bij de *Gymnocactus*-soorten niet het geval is. Bij het eerste geslacht bloeien de meeste exemplaren praktisch de gehele groeiperiode door. Bij *Gymnocactus* valt de bloei einde winter, begin voorjaar. Deze voor de liefhebber te constateren kenmerkende verschillen mogen dan voor de wetenschap geen al te sterke argumenten zijn. Maar nuttig en praktisch (en waarneembaar!) is het niettemin voor de doorsnee-amateur wel. Indien hij uit wetenschappelijke publicaties verneemt dat er een nauwe verwantschap tussen beide cactusgeslachten bestaat, zal hij daar ongetwijfeld kennis van nemen. Maar om dan bijvoorbeeld *Gymnocactus* te laten opgaan in *Turbinicarpus* gaat (mij althans) toch iets te ver. Daarom vind ik het ook jammer dat bijvoorbeeld *valdezianus* niet meer volgens beide Amerikaanse schrijvers onder *Gymnocactus* mag vallen. Ook deze is een typische vroege voorjaarsbloeiër. Of voor mijn part had ook de geslachtsnaam **Normanbokea** gehandhaafd mogen blijven, juist vanwege het zo aparte uiterlijk. Ook wil ik hier opmerken dat de *pseudopectinatus* toch geen bolvorm kent; deze is toch duidelijk gerek. Maar . . . de wetenschap heeft tot dusver anders beslist.

"Succulenta" is het verenigingsorgaan van de Nederlands-Belgische vereniging van liefhebbers van cactussen en andere vetplanten "Succulenta".

DAGELIJKS BESTUUR:

Voorzitter: S.K. Bravenboer, Kwartellaan 34, Vlaardingen.

Vice-voorzitter: Ir. G.E.M. Uil, Cuperstraat 3, Bommel.

Secretaris: mevr. A. Boender-v.d. Molen, Beneluxlaan 53, Beverwijk, tel. 02510-30746.

Penningmeester: G. Link, Memlingstraat 9, Amersfoort. Postrek. 680596 t.n.v. Succulenta te Amersfoort. Resp. bankrek. 55.32.38.381 bij Algemene Bank Nederland (ABN) t.n.v. Succulenta te Amersfoort. Uitsluitend voor leden in België; rek. nr. 000-11.41.809-22 van de Belgische postgirodienst t.n.v. Succulenta te Amersfoort.

2e penningmeester: J.M.M. Orlemans, Heemskerkerweg 288, Beverwijk, tel. 02510-38625.

Alg. bestuurslid: J.H. Vorsterman, Schoolweg 55, Venlo, tel. 077-18627.

Het lidmaatschap kost voor leden in Nederland f 30.-, voor leden in België Bfrs. 450.- en voor leden in het overige buitenland f 35.-. Inschrijfgeld voor nieuwe leden f 5.-, in België Bfrs. 75.-.

BELANGRIJKE ADRESSEN

Ledenadministratie, propagandafolders, aanmeldingskaarten voor het lidmaatschap en nummers van "Succulenta" van de lopende jaargang: P. Dekker, St. Pieterstraat 7, Middelburg.

Redacteur: J.H. Defesche, Kruislandseweg 20, Wouw, tel. 01658-1692.

W.n.d. redacteur: Th. Neutelings, Weissenbruchtstr. 92, Roosendaal, tel. 01650-36081.

Advertentie's en Vraag en aanbod: J.M.M. Orlemans, Heemskerkerweg 288, Beverwijk, tel. 02510-38625.

Bibliotheek: J. Magnin, Oolevaarstraat 13, Strijen, Katalogus f 1.50.

Clichéfonds: J.A. Schraets, Tegelseweg 131, Venlo.

Diatheek: H.M.S. Mevissen, Dinantstraat 13, Breda, tel. 076-875076.

Rullen zonder Hullen: H. Leusink, Driftweg 15, De Klomp-post Ede, tel. 08387-1794.

Succulentarium: Aanmelden voor bezoek; dhr. W. Ruysch, tel. 08370-19123 toestel 87, of I.V.T., t.a.v. dhr. W. Ruysch, Mansholtlaan 15, Wageningen.

Vragenrubriek: Cactussen en algemeen: dhr. Uil, - Vetplanten: dhr. Bravenboer.

SLUITINGSDATA:

Kopij voor het augustus nummer moet uiterlijk 1 juli bij de redactie zijn. Mededelingen voor het verenigingsnieuws uiterlijk 15 juli bij het secretariaat. Advertentie's en Vraag en aanbod uiterlijk 15 juli bij de heer Orlemans.

DRINGEND VERZOEK:

Wilt u bij al uw correspondentie een postzegel voor antwoord insluiten? In verband met de hoge portokosten is het niet langer verantwoord, brieven te beantwoorden wanneer geen postzegel is bijgevoegd.

Voor een vlotte afhandeling gelieve u STEEDS UW LIDNUMMER te VERMELDEN.

BESTUURSMEEDEDELINGEN.

Secretariaat.

Op de j.l. gehouden Algemene Vergadering van 6 mei te Velsen legde de heer de Gast zijn functie van algemeen secretaris neer, drukke andere werkzaamheden noopten hem daartoe.

Jarenlang diende de heer de Gast met volle aandacht en ijver de belangen van de vereniging en wij zullen hem daar, maar vooral in het bestuur bijzonder missen. Zijn eerlijkheid en inzicht maakten het tot een waar genoeg met hem samen te werken, het zal voor mij een zware taak zijn hem te vervangen.

Geheel uit het oog verliezen doen wij de heer de Gast echter niet, hij heeft ons toegezegd enkele dingen (zoals kalenders enz.) te willen blijven behartigen.

Alle correspondentie, afdelingsverslagen e.d. moet u vanaf nu zenden aan mijn adres.

A. Boender-v.d. Molen.

Algemene vergadering van 6 mei 1978 te Velsen.

Tot onze grote spijt lieten verscheidene afdelingen verstek gaan, van de twee-en dertig afd. misten we dertien afdelings afvaardigingen.

De afd. Kennemerland was gastvrouw voor deze jaarvergadering en kreeg een bittere pil te slikken toen de door hen uitgenodigde heer Meesters (boekstand) zonder afbericht, niet op kwam dagen.

's Ochtends werd, na de koffie, een bezoek gebracht aan het museum van de Archeologische Werkgroep Velsen.

Bij terugkomst heette de voorzitter van de afd. Kennemerland de aanwezigen hartelijk welkom.

Na de lunch werd om twee uur de officiële jaarvergadering geopend door de heer Bravenboer.

Notulen van deze vergadering komen in het augustus nummer van "Succulenta", vandaar dit beknopt verslag.

Bewaarbanden en handleidingen.

Bewaarbanden voor 12 nummers van Succulenta zijn verkrijgbaar à f 10.75; bij bestelling van 10 stuks en meer f 9.50 per stuk.

De "Handleiding voor het verzorgen en kweken van cactussen en andere succulenten" is verkrijgbaar à f 3.50 voor leden en f 4.50 voor niet-leden. Afdelingen betalen bij een bestelling van 10 stuks en meer f 2.50.

Bestelling kan geschieden door storting of overschrijving van het betreffende bedrag op girorekening 3742400 van Succulenta afd. Verkoop, Beverwijk, met vermelding van de bestelde artikelen.

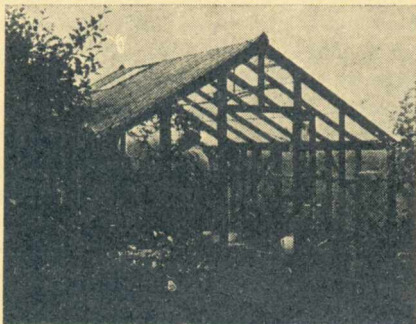
AFDELINGSNIEUWS

Afdeling West-Brabant.

De ruilbeurs georganiseerd door de afd. West-Brabant zal gehouden worden op zaterdag, 19 augustus, 13.00 uur, in de kantine van het Norbertius-College, Lyceumlaan 10, Roosendaal, dit is drie minuten lopen vanaf het station, 3e zijstraat links van de straat tegenover het station.

secr. J. Kemerink
Weerdeel 26

Teteringen, tel. 076-812481.



VEMAKAS

De NAAM die garant staat voor een **kwaliteitskas!**

Wij leveren U: uit eigen fabriek standaard- en afwijkende maten kasjes.

Wij importeren:

Aluminium kasjes,

WHITE-HOUSE Hexa-Light kasjes,

HUMEX automatische broeikasinstallatie en bodemverwarmde zaaibakken e.d.,

TROPEX schermmatten.

Vraag ook eens onze prijslijst aan voor materialen voor de „DOE HET ZELVERS”.

Op onze show-tuin staan 7 modellen kasjes welke in bedrijf zijn, opgesteld.

Wij zijn alle dagen geopend.

Ook zaterdags van 9 - 17 uur en donderdags tot 21 uur.

Voor schriftelijke of telefonische informatie:

VEMAKAS

Pletering 1-3, Postbus 6

OOSTWOUD (N-H) tel. 02291 - 1325.

AGENDA

Mededelingen voor deze rubriek moeten uiterlijk de 15de van de maand, voorafgaande aan de maand van verschijnen van het maandblad bij Mevr. Boender zijn.

Vergaderingen:

Hoofd Bestuursvergaderingen - 7 oktober 1978, De Poort van Kleef, Mariaplaats 7, Utrecht.

Ruilbeurzen:

West-Brabant - zaterdag 19 augustus 1978, Norbertius-College, Lyceumlaan 10, Roosendaal.

Zutphen - zaterdag 26 augustus 1978, ruilbeurs voor het Oosten.

Groningen - zaterdag 16 september 1978, ruilbeurs voor het Noorden.

Rijn en

Delfland - zaterdag 30 september 1978, Huize Tavente Deo, Loevesteinlaan 355, Den Haag.

Noord-Limburg - Nazomer.

Bijeenkomsten:

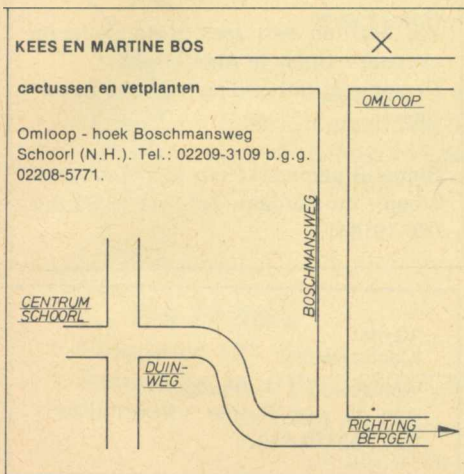
3 Landen Konferentie (3 LK) - 23 en 24 september in Houthalen.

TUINCENTRUM "ARIZONA"

Gespecialiseerd in cactussen en vetplanten
Grote collectie met veel aparte soorten.

Concurrerende prijzen.

Aalsmeerderweg 93, naast Peugeot-garage
Aalsmeer — Tel. 02977 - 26133



Cactussen 2513 GT Den Haag

Aloes

Coniferen

Tillandsia's

Uitzonderlijke Boeken

Succulenten

Bromelia's

Over diverse onderwerpen

Exotica

Kamerplanten

Epifyten

NATUUR & BOEK

070 - 64.62.77

Eilandstraat 58

De oprichting van een Arbeitskreis für Mammillarien-Freunde.

Op 9 juli 1977 werd in Münster een Arbeitskreis für Mammillarien-Freunde opgericht. Het doel is o.a. een mededelingenblad uit te geven. De bedoeling is dit zes maal per jaar te laten verschijnen. Belangstellenden kunnen zich wenden tot de heer Horts Berk, Marientalstr. 70/72, D-4400 Münster. De kosten bedragen voor het lidmaatschap: 30 DM plus een inschrijfgeld.

Rullen zonder Hullen.

Dhr. Leusink vraagt ons mede te delen dat de ruillijsten verzonden zijn.

ADVERTENTIES VOOR DE RUBRIEK "VRAAG EN AANBOD"

Aangeboden vele soorten cactussen en Euphorbia's. Voor inlichtingen J. Speijken, Maasstraat 12, Broekhuizenvorst (L). Tel. 04763-1762.

Gevraagd: Stekjes van Aporocactus flagelliformis (Slangencactus). Alle kosten worden vergoed. B. Kroeze, Oude Postweg 145, 7557 DC Hengelo.

Korrespondentievriend(in) gezocht voor liefhebber in Oost-Duitsland. Inlichtingen J. Theunissen, Vierschaarstraat 23, 4751 RR Oud-Gastel.

Ik heb maanden lang in een ziekenhuis gelegen wegens een auto-ongeluk; daardoor ben ik o.a. al mijn kleinblijvende aloës kwijtgeraakt. Wie kan mij helpen aan plantjes, stekjes of zaad? Mevr. A.G.M. Grobben-Hartoch; Wilgenlaan 10, 2251 AM Voorschoten. Tel. 01717-2128.

Te koop gevraagd: Navajoa's, Turbinic. gracilis, Uthia sileri, Epithelanta (alle), Gymnocactus, Porfiria, Ariocarpus, Strombocactus, Sclerocactus, kleine Mamillaria en Echinocereus soorten, Discocactus horstii, Frailea's en andere kleinblijvende planten. Alle kosten draag ik. S. Kooij jr., van Dijkstraat 34, 2678 VS De Lier. Tel. 01745-4263.

SUCCULENTENBEURS VAN HET OOSTEN

Op de traditionele laatste zaterdag van Augustus (26 Aug. 1978) houdt de afdeling IJselstreek wederom de jaarlijkse succulentenbeurs.
LET OP!! nu in de Hanzehof te Zutphen.

Coehoorsingel 1.
Volg de borden Hanzehof.
Zalen open van 13.00 tot 17.00 uur.
Restaurant in gebouw aanwezig.

Planten en Cactussenhandel

A. VAN ACHTHOVEN & ZN.

Wij bezitten een zeer grote collectie cacteeën. Uniek in Amsterdam!
Regelmatig uitbreiding van ons assortiment.

Singel-Bloemmarkt t/o 528 (Geelvinksteeg), Amsterdam. Tel.: na 18.00 uur 020-101641.

Vernet
Cactuskweker

Poolseweg 1 — Putten
aan de weg Putten - Voorthuizen.
Tel.: 03419-612.

VERSLAG OVER HET JAAR 1977 VAN DE REDACTIE

In het afgelopen verenigingsjaar heeft het aantal bladzijden in ons maandblad 304 bedragen, wederom een uitbreiding tegenover het jaar 1976. Toen bedroeg het aantal pagina's 288. Des te opvallender is de stijging van het aantal blaadzijden, omdat sedert mei 1976 alle advertenties en het verenigingsnieuws in een binnenblad gepubliceerd worden, en daardoor alle pagina's ter beschikking van de redactie zijn gekomen. Hier komen wij meteen aan een groot probleem! Hoe ze te vullen! Een **dringend** beroep doet de redactie dan ook op **alle** leden om toch voor het blad te schrijven. Scherpe foto's met een korte tekst om mee te beginnen, het is toch niet zo moeilijk. Nu zijn het bijna altijd dezelfde mensen die in het blad schrijven, gelukkig maar! Beginnende schrijvers, weest toch niet te vlug ontmoedigd. Vraag toch gerust om hulp aan anderen b.v. de redactie. Overigens danken wij al diegenen die door hun bijdragen het verschijnen van het blad mogelijk gemaakt hebben. De plannen die de nieuwe redactie had gemaakt voor ons maandblad zijn door allerlei omstandigheden niet tot uitvoering gekomen. Vooral de moeilijkheden met de verschijningsdatum van ons blad, ofschoon buiten deze verslag-periode liggend, kosten nogal energie! Een ding wel heeft de redactie op touw gezet: de foto-wedstrijd. Zij hoopt dat vele leden van Succulenta daar aan mee zullen doen en het daardoor tot een succes zullen maken. De redactie is zich bewust dat kritiek op het blad heel goed mogelijk is. Opbouwende kritiek is dan ook altijd van harte welkom. Aan iedere wens is natuurlijk niet tegemoet te komen. Men zal altijd moeten bedenken dat de redactie afhankelijk is van het aangeboden materiaal. Ons blad is een liefhebbersblad, zonder subsidie. De redactie streeft ernaar een evenwicht te hebben tussen artikelen met, laat ons zeggen, meer wetenschappelijke inhoud en meer populaire verhalen. Als eerste punt heeft de redactie op haar verlanglijst staan, het brengen van meer kleurenplaten. Zij hoopt dit tot stand te kunnen brengen.

J.H. Defesche.

EEN ORIGINEEL CADEAU !!

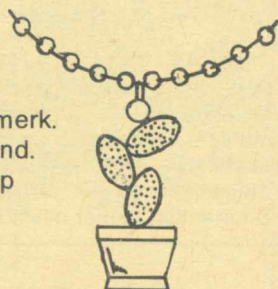


Echt zilveren cactus met zilveren ketting compleet voor f 19,50

Zilveren cactus oorbellen (Voor gaatjes) voor f 19,50

Zilveren cactus dasspeld (of reverspeld) voor f 19,50

Alles is voorzien van rijkskeurmerk.
Verzending door het gehele land.
Gireer f 19,50 + f 4,75 porto op girorek. 1712716 t.n.v.



L. de Haas

Eliotplaats 137

Rotterdam tel. 010329493 of 209832

en U ontvangt per omgaande uw bestelling.

CACTUSSEN - SUCCULENTEN

A. N. BULTHUIS EN CO.

Cothen - Groenewoudseweg 14
Postbus 12 - Tel. 03436-1267
Sortimentslijst wordt na storting van f 1,-
toegezonden. Girorekening 124223.

's Zondags gesloten

J. HOVENS

CACTUSKWEKERIJ

MARKT 10-LOTTUM

(12 km ten noorden van Venlo)

verkoop: zaterdags van 9 tot 16 uur
op andere dagen alleen na tel. afspraak
Tel. 04763-1693

**CACTUSKWEKERIJ
GEBR. DE HERDT**

**Bolksedijk 3E (aan de weg
van Rijkevorsel naar Wortel)
B - 2310 Rijkevorsel - België
Tel. 031-146942**

Regelmatig uitbreiding
van ons assortiment
GEOPEND:

's zaterdags van 9.00 tot 19.00 uur
en dinsdags van 13.00 tot 19.00 uur.

PLANTENHANDEL A. H. Abels.

Grootste gesorteerde zaak in Noord
Holland in cactussen en succulenten.
In- en verkoop.

Singel-Bloemmarkt t/o 494-496.
Amsterdam. Tel.: 020 - 227441.

**CACTUSSEN EN ANDERE
SUCCULENTEN**

sinds 1915

F. JANSEN

Leyweg 19 Den Haag-Zuid.
Verkoop 's maandags en 's zater-
dags van 9 tot 16 uur. Voor de
overige werkdagen gelieve zeker-
heidshalve even te telefoneren, zo
mogelijk na 18 uur, 070-253483.
Soortenlijst is niet beschikbaar.

karlheinzhuhlig - kakteen

7053 KERNEN i.r. KRS. WAIBLINGEN
W.-Duitsland LILIENSTR. 5

Arrodadoa penicillata	20,-,-
Discocactus araneispinus	18,-,- 35,-,-
estevesii	26,-,- 35,-,-
sp.n.W 31	20,-,- 35,-,-
Leocereus bahiensis	8,-,- 14,-,-
Lophophora diffusa	10,-,- 12,-,-
Micranthocereus pensiflorus	15,-,- 20,-,-
flaviflorus	18,-,- 22,-,-
polyanthus	18,-,- 22,-,-
Pilosocereus ulei	40,-,- 50,-,-
Pediocactus simpsonii	--- 16,-,-
Uebelmannia buiningii	15,-,- 30,-,-
Jatropha podagrica	20,-,- 30,-,-

Die Pflanzenliste 1978/79
ist erschienen!

Succulententuin **H. VAN DONKELAAR**

Laantje 1a - Werkendam. Tel. 01835 - 1430.

De sortiments- en zaadlijst nr. 15 met de aanvullingen blijft ook in 1978 gehand-
haafd en wordt u toegezonden na storting van f 3,50 op girorekening 1509830.
Alleen de zaadprijzen zijn veranderd. Deze lijsten bevatten zeer vele soorten,
zowel cactussen als andere succulenten.
Regelmatig nieuwe en zeldzame planten. 's Zaterdags na 3 uur en 's zondags
gesloten.

hier zijn **5** redenen om voor Daylite te kiezen

1 volop keuze

Uitgebreid assortiment kwaliteitskassen. Maar liefst 31 modellen.

2 kwaliteit

Extra lange levensduur door hoogwaardig aluminium. Uitgekiende pasprecisie van alle onderdelen voorkomt lekkage en kromtrekken.

3 service

Eigen technische dienst en expeditie zorgen voor kosteloze begeleiding en aflevering.

documentatie

Vraag de uitgebreide informatieve documentatie aan bij Daylite, of kom kijken in het kas-sencentrum in Naarden.

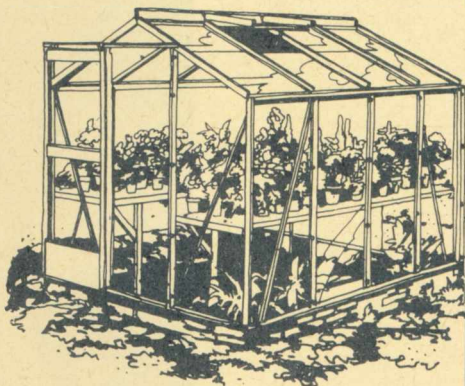
4 accessoires

Een volledig assortiment van kweektafels, ventilatie- en bevoeiings-systemen, kasverwarming en schaduwmaten maken uw kweekplezier compleet. Ze passen ook op alle andere merken kassen.

5 prijzen

Vergelijk de voordelige prijzen en bedenk dat Daylite een complete kas aflevert. Inclusief alle kosten zoals transport, dakramen, glas, etc.

Daylite[®]
kassen



voordelig tuinplezier!

Daylite International Amsterdamsestraatweg 29^e
Naarden (Industriepark). Tel. 02159-41316

De lezer kan hieruit concluderen dat bij het bepalen van het juiste taxon steeds zwaardere eisen gesteld worden. Het hoeft dan ons niet te verwonderen als wij komende tijden nog meer geslachtsnaamveranderingen tegemoet mogen zien.

Weissenbruchstraat 92, Roosendaal.

(wordt vervolgd)

Voor beginners (?)

C. v.d. WOUW.

(vervolg van mei-nummer)

Zowel bij *Othonna* als bij *Senecio* vinden we stam- en bladsucculenten. Bij de stamsucculenten vallen de bladeren meestal spoedig af of zijn het slechts schubben. Bij de bladsucculenten hebben de bladeren een wezenlijke functie bij het opslaan van water. Het zou in dit verband onzinnig zijn een opsomming te geven van alle *Senecio*'s. Daarvoor zijn de handboeken bedoeld. Ik wil me dan ook beperken tot die planten die ik zelf heb of van nabij ken. Zelf kweek ik ongeveer 25 soorten, waaronder één 'ordinaire' bladplant, namelijk *Senecio mikanioides*. Zo gewoon is die nou ook weer niet, want hoewel hij in Nederland altijd als kamerplant gekweekt is, met als bijzonder kenmerk dat hij ook op zonloze plaatsen nog rijkelijk bloeit in gele, welriekende tuilen, heb ik stekjes uit Engeland moeten meebrengen. Deze slingerplant met meterslange takken doet wat aan een klimop denken, maar de bladeren zijn puntiger. Hij groeit gemakkelijk en heeft niet veel warmte nodig. Ook in huis



Senecio serpens:

Een goede kamerplant.



Rechts *S. serpens*, in het midden *S. stapeliaeformis*, linksonder *S. kleinioides*, daarboven de besproken *Senecio* met het lepelvormige blad en helemaal onderaan *S. herreianus* in bloei.

doet hij het goed, maar niet in de buurt van de verwarming. Een andere slingerplant in *Senecio macroglossus* var. *variegata*, naar mijn ervaring ook een plant die het in de kas (15° C) beter doet dan in de huiskamer. Deze plant lijkt sprekend op een bonte klimop, maar heeft vrij harde, vlezig bladeren.

Een totaal andere verschijningsvorm hebben *Senecio herreianus* (vroeger *Kleinia gomphophylla*) en *S. pusillus*. Beide kunnen als hangplant gekweekt worden. De bladeren zijn een soort bessen, bij *S. herreianus* groter dan bij *S. pusillus*, welke bekend is als het erwtplantje. Ook sommige *Othonna*-

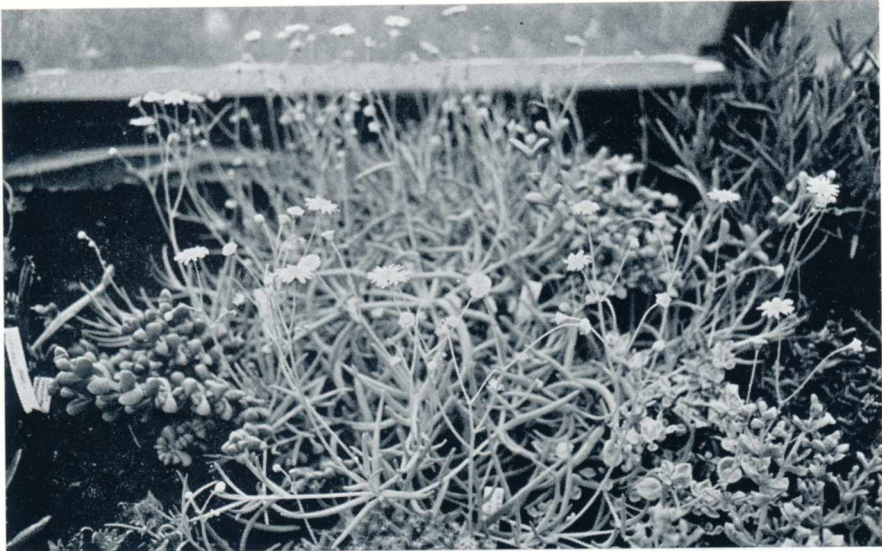
soorten hebben erwtvormige bladeren, soms voorzien van een lichtvenster. Van de bladsucculenten moeten zeker *Senecio serpens* met blauw berijpte, cylinderronde bladeren en eveneens met cylinderronde bladeren, maar dan witbehaard, *S. haworthii* en *S. scaposus* genoemd worden. Met name *S. scaposus* wordt een prachtige plant met een donkere stam waartegen de bladrozetten mooi uitkomen. Vele andere *Senecio*'s en *Othonna*'s hebben dikke ronde bladeren, maar groeien meestal kruipend, zodevormend, of in pot gekweekt, als hangplant.

Vele *Senecio*'s hebben de groeiwijze van *Kalanchoë*'s. Ze zijn er gemakkelijk van te onderscheiden, doordat zoals bij *Senecio amaniensis* de bladeren berijpt zijn (en natuurlijk door de bloem!) maar vooral doordat de bladeren wisselend aan de stengel staan. Bij de *Kalanchoë*'s (familie *Crassulaceae*) staan de bladeren paarsgewijs tegenover elkaar.

Een van de mooiste *Senecio*'s vind ik *S. crassissimus*. De kortgesteelde, blauwvioletten bladeren staan verticaal aan de stengel! Dit plantje wordt momenteel ook in niet gespecialiseerde bloemenzaken verhandeld.



Senecio herreianus in bloei. Pas nu is het onmiskenbaar te zien dat we wel degelijk met een composiet te maken hebben. De overeenkomst met de bloem van *S. articulatus* is hier heel duidelijk.



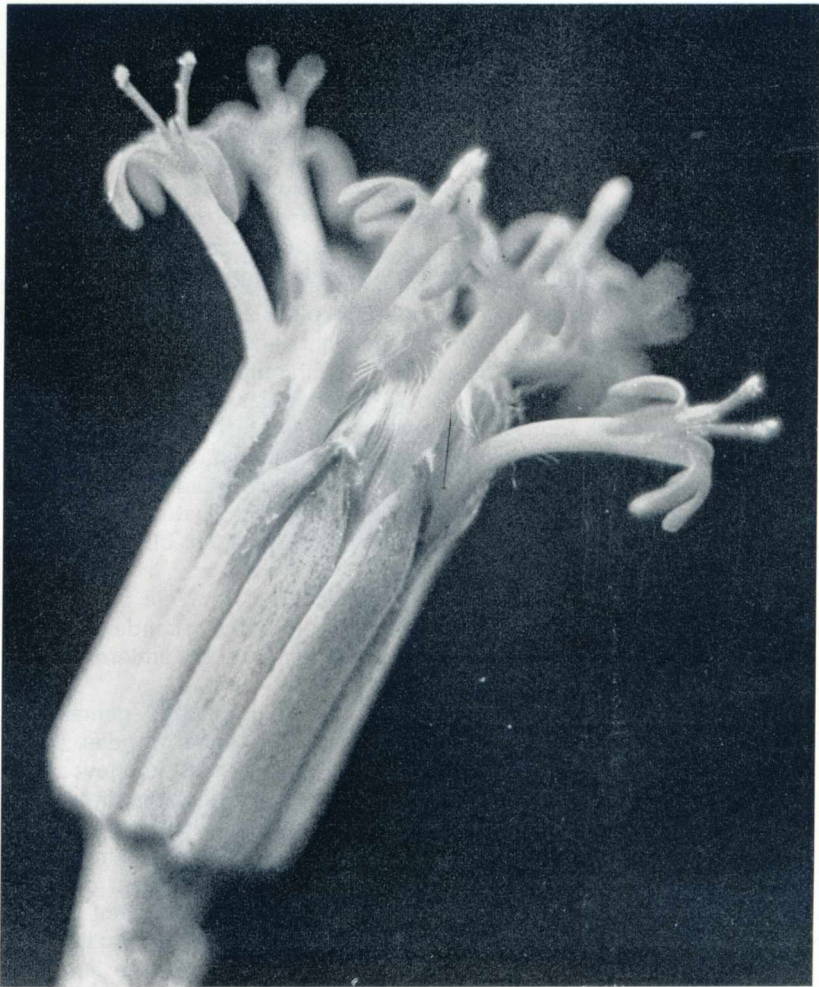
Othonna crassifollii: Deze is wat groter dan *O. capensis* en heeft in 3 maanden tijd een groot gedeelte van het tablet in beslag genomen. U ziet op de foto ook een aantal *Mesems* welke het onder dezelfde omstandigheden eveneens goed doen. De laag aarde is ongeveer 10-15 cm dik en ligt op een vel zwarte landbouwfolie. Daaronder ligt een 3 cm dikke laag tempex voor de isolatie.



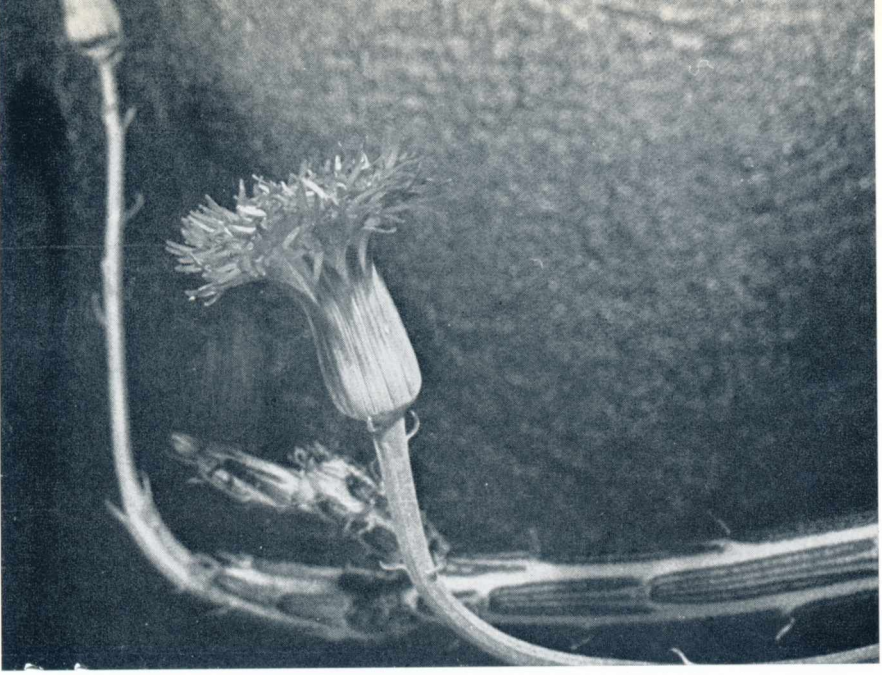
Senecio articulatus. Iedere meeldraad/stamper hoort bij een apart buisbloempje. De vijfslippige tot een buisje vergroeide kroonbladeren zijn goed te onderscheiden. Rechtsboven en links onder zien we bloemen in het mannelijke stadium. De vijf helmraden zijn donkerbruin gestreept. Het naar binnen vrijkomende stuifmeel kan door insecten meegenomen worden, maar blijft ook aan haren op de stijl hangen. De bloem rechtsonder is in het vrouwelijke stadium. De stijl is uitgegroeid en de tweedelige stempel heeft zich geopend. Pas nu kan bestuiving plaatsvinden. Wordt geen vreemd stuifmeel op de stempels gebracht dan kunnen de stempels helemaal omkrullen en zich zelf bestuiven met het aan de stijl hangende stuifmeel.

Trouwens, er zijn nog meer *Senecio*'s met mooi gevormde bladeren, zoals de bladeren van *S. kleinioides*. *Senecio*'s worden ten onrechte weinig gekweekt en daardoor is het niet altijd gemakkelijk achter de juiste naam te komen. Zo is er onlangs een plantje op de markt gebracht wat in groeiwijze en kleur veel lijkt op *S. kleinioides* maar puur lepelvormige bladeren heeft.

Via de bekende *Senecio articulatus*, welke fraaie bladeren heeft maar deze in de rustperiode laat vallen, komen we bij de echte stamsucculenten. Zagen we bij de bladsucculenten al een grote verscheidenheid in vormen, bij de stamsucculenten is het niet anders. Soms worden fraai getekende, metershoge stammen gevormd zoals bij *Senecio kleinia* of dunne, vaak beparelde stammen en takken als bij *S. descoingsii* en *S. stapeliaeformis*. *Senecio pendulus* daarentegen doet zijn naam eer aan door omlaag te groeien. Wanneer de neer-



Senecio stapeliaeformis: Hier is heel duidelijk te zien dat we te maken hebben met aparte bloempjes. Tussen de bloempjes zien we het zich ontwikkelende kelkpluis, waaraan later het vruchtje komt te hangen.



Senecio stapeliaeformis var. *gregori*: De bloem van deze toch al mooie plant is nog fraaier dan die van het hoofdtype. Het nadeel is, dat zoals op deze foto blijkt de spruiten gemakkelijk horizontaal groeien, tenminste in potcultuur.

buigende stengel de grond raakt ontstaan daar nieuwe wortels, richt de top zich op, groeit verder en weer omlaag, zodat steeds bruggetjes gevormd worden. Vanuit een centraal punt huppelt de plant als het ware naar buiten. Van cactussen is bekend dat ze 70% in gewicht — aan water — kunnen verliezen zonder blijvende schade. In de natuur (Ethiopië) droogt ook *S. pendulus* sterk in, waarschijnlijk zelfs méér dan 70%. De plant doet dan nog vreemder aan omdat hij zijdelings indroogt, waardoor het lijkt of hij — onlogisch — aan de smalle kant wortels maakt. Zo'n plant in de natuur determineren is niet altijd even gemakkelijk als de beschrijving (van cultuurplanten of gedurende de natte tijd?) zegt dat de stengel rond is! Trouwens, natuur- en cultuurbeschrijvingen verschillen vaker van elkaar, maar daarover bij de *Asclepiadaceae* meer.

Bovenstaande licht nog maar een tipje van de sluier op. Vele *Senecio*'s hebben heerlijk geurige sappen. De bloemen zijn altijd de bekende bloemhoofdjes, maar van de ene soort ruiken ze heerlijk en van de andere stinken ze ontzettend.

Senecio's en *Othonna*'s zijn niet moeilijk in cultuur, ze zijn gemakkelijk te stekken door het afbreken van gelede stengels of ondergrondse uitlopers. Ze doen het in ieder luchtig grondmengsel en zijn niet kougevoelig. Alle *Senecio*'s welke ik heb, hebben meerdere malen koud gestaan, dit wil zeggen beneden 5° C en zelfs nachtvorst gehad zonder daar zichtbare schade van op te lopen. Ook de groei (het zijn naar mijn ervaring allemaal wintergroeiers) werd niet geremd. *Senecio*'s zijn niet gevoelig voor wolluis, maar des te meer voor wortelluis, hoewel dat bovengronds aan de planten amper te merken is want ze groeien er nauwelijks minder om. Slakken en rupsen zijn wel verzot op *Senecio*'s en als een stroper in de nacht met een grote lamp heb ik onlangs heel wat slakken weg moeten vangen.

Mesembryanthemaceae (XV)

FRANS NOLTEE en ARIE DE GRAAF

Beschrijving van de geslachten.

Diverse overwegingen hebben ertoe geleid dat wij voor een alfabetische volgorde van de geslachten gekozen hebben.

In de eerste plaats omdat een volgorde, stielend op de ontwikkelingslijn zoals die o.a. door prof. Schwantes in zijn boek "Flowering Stones and Mid-day Flowers" geschetst werd, vrij moeilijk te volgen is. Daarom is het namelijk nodig over botanische bijzonderheden te beschikken die niet direct waarneembaar zijn. Bovendien moeten die bijzonderheden dan ook nog als zodanig **herkend** worden om het verband duidelijk te zien. Daarenboven bestaat er — ook bij Schwantes — soms twijfel aan de juistheid van de door hem gevolgde rangschikking.

Een volgorde, gebaseerd op de diverse sleutels van de gehele groep leek ons om dezelfde redenen geen goede keus. Vandaar de alfabetische volgorde waarbij wij als leidraad het belangrijke boekwerk van H. Herre, "The Genera of the Mesembryanthemaceae" genomen hebben. Zowel aan dit boek als aan de niet minder belangrijke boeken van Dr. Hermann Jacobsen, "Handbook of Succulent Plants", deel III en "Das Sukkulenten Lexikon", 2de deel en van Prof. Dr. G. Schwantes, "Flowering Stones and Mid-day Flowers" ontleenden wij voor een deel de kenmerkende gegevens van de geslachten.

De cultuuraanwijzingen, voor zover die afwijken van de algemene aanwijzingen, zijn voor het merendeel gebaseerd op eigen ervaring en die van bevriende liefhebbers.



Acrodon bellidiflorus var. *striatus*
(ongeveer ware grootte)

1. ACRODON N.E.Br. (met tanden aan de top)

Laagblijvende, zodevormende planten. Bladeren smal, driekantig en ongeveer 5 cm lang. De planten groeien ± rozetvormig waarbij de bladeren zich veelal naar beneden omkrullen. Aan de basis vertakt de plant zich zodat op den duur een zode ontstaat van een tamelijk onordelijke bladerenwirwar.

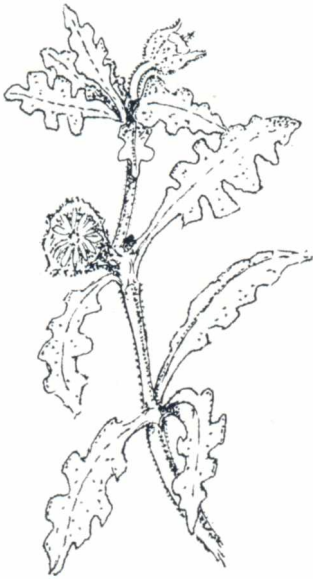
Bij de punt van de bladeren zijn deze aan de randen zwak getand. De bloemen verschijnen alleenstaand, gesteeld, met schutbladeren hoger aan de bladsteel, kleur wit, (dikwijls met rode randjes en/of rode middenstreep). Groei- en bloeitijd in de zomer. Kan vermeerderd worden door stekken (scheuren) en door zaaien.

Er zijn 3 soorten en enkele variëteiten. De bekendste is *A. bellidiflorus*, een leuk plantje dat het voor een zonnig venster in de huiskamer ook goed doet.

Soms komt men ook nog wel eens tegen *A. subulatus*. Deze is gelijk aan *A. bellidiflorus*, doch iets kleiner van formaat.

De planten lijken veel op die uit het geslacht *Bergeranthus* en zijn afkomstig uit het zuid-westen van de Kaapprovincie.

2. AETHEPHYLLUM N.E.Br. (met onregelmatige bladeren)



Aethephyllum pinnatifidum
(ongeveer ware grootte)

Eenjarige planten die 's zomers buiten gekweekt kunnen worden.

Er is slechts 1 soort beschreven, *A. pinnatifidum* die bovendien ook wel gerekend wordt tot het geslacht *Mieropterum* te behoren.

De plant valt op door de voor Mesems vreemd gevormde bladeren (zie schets). Bloemkleur lichtgeel.

Voor ons van weinig belang, ook al omdat ervan zelden zaden of planten in de handel verkrijgbaar zijn.

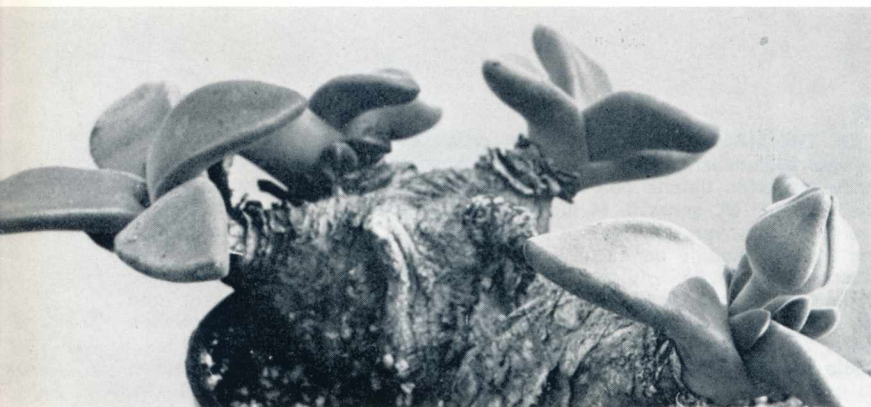
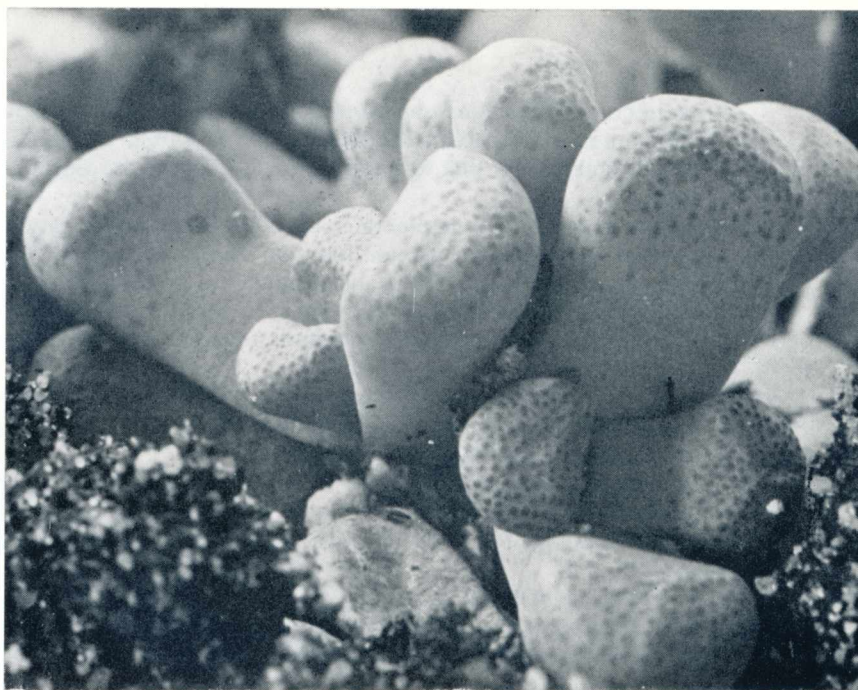
Het oorsprongsgebied ligt in het z.-w. van de Kaapprovincie.

3. ALOINOPSIS Schwanrt. (gelijkend op Aloe)

Dit geslacht wordt gerekend tot de zogenaamde stamloze Mesems. Dat zijn planten met een min of meer rozetvormige, bossige groeiwijze.

De *Aloinopsis*soorten zijn klein- en laagblijvende, zodevormende plantjes met knol- tot penvormige wortels. Zij verlangen daardoor een diepe pot. Gebruiken we potten van de gangbare vorm, dan moeten we in verhouding tot de grootte van de rozetten een te wijde pot nemen. Beter is het daarom dit soort planten met lange, penvormige wortels, te kweken in hoge, vrij smalle blikken, bijvoor-

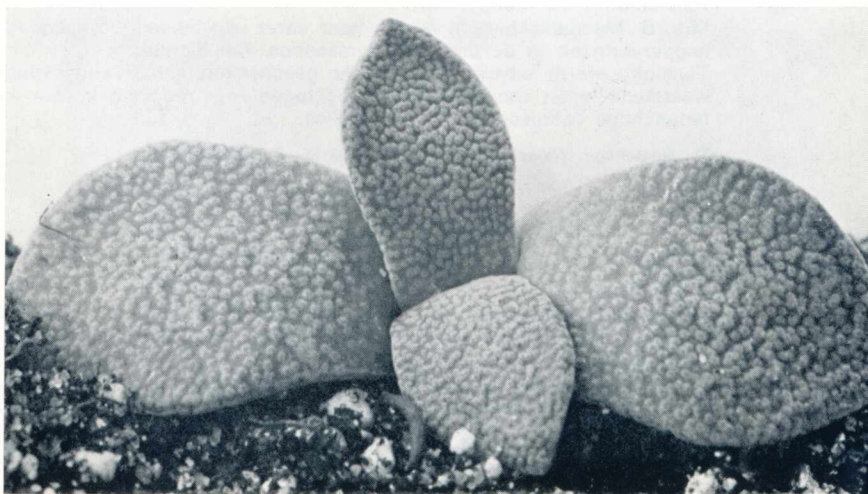
Aloinopsis
schooneesii



Aloinopsis
peersii

Foto's Fr. Noltee

Aloinopsis
rubrolineata



beeld conservenblikjes van een halve liter. De pot (of in dit geval het blik) mag echter niet aan directe zonbestraling blootgesteld worden aangezien dan de temperatuur in het blik te hoog oploopt, hetgeen de wortels niet kunnen verdragen.

Op den duur vormen de planten meer koppen zodat een prachtig bossig geheel ontstaat. Alhoewel de planten niet van een al te hoge temperatuur houden, is het toch verstandig ze zo zonnig mogelijk te kweken. In de kas op een zonnig plekje, doch niet vlak onder het glas; in de huiskamer voor een raam op het zuiden. Echter achter andere planten, zodat de potten/blikken min of meer in de schaduw staan.

Ieder rozetje bestaat uit 4 - 6 (soms meer) bladeren. Deze kunnen breed spatelvormig, ei- tot knotsvormig en zelfs spits toelopend, rolrond zijn. Meestal is de onderzijde zwak gekield tot vlak.

De bloemen zijn voor deze betrekkelijk kleine plantjes tamelijk groot, n.l. 1,5 tot 4 cm Ø en de bloemkleur varieert van lichtgeel of zalmkleur tot roze. Bij de geelachtige kleuren komt dikwijls een donkere, meestal roze middenstreep voor.

Al met al juweeltjes van planten waarvan de cultuur beslist niet moeilijk is indien u zich slechts houdt aan de hierboven reeds genoemde voorwaarden en de plantjes niet te veel water geeft.

Octant 92, Dordrecht.

(wordt vervolgd)

TIJDSCHRIFTEN

THE JOURNAL OF THE MAMMILLARIA SOCIETY, VOL. XVIII, No. 2.

In deze uitgave voor Mammillaria-belangstellenden behandelt Steve Brack enige haakdoornige Mammillariasoorten tijdens een veldstudiereis door Chihuahua, Mexico. Met name handelt het hier om *M. garessii*, *M. barbata*, *M. moricalli* en *M. santacloarensis*. Dergelijke reisverhalen zijn overigens op zich al interessant om er kennis van te nemen. Bryan R. Adams wijdt de nodige aandacht aan *Cochemiea halei*, die hij dank zij een verblijf in Montserrat, West-Indië, in bloei kreeg. In Engeland zelf was het hem nimmer gelukt deze in bloei te krijgen, hetgeen hij toeschrijft aan de enorme behoefte aan zonlicht voor dit soort planten uit dit sterk aan Mammillaria verwante geslacht. Na de bloei ontstonden er zaadbessen, waaruit hij concludeert dat deze cactus zelffertil is.

De schrijfster Elsie Graydon beschrijft haar Nieuwzeelandse ervaringen met *Cochemiea setispina* en *C. poselgeri*. Voorts verhaalt zij over haar ervaringen met zaad van *M. zeilmanniana* var. *alba*. Van de 24 gekiemde zaden kregen twee exemplaren in plaats van de te verwachte witte, de gebruikelijke paarsroze bloemen, zoals de "gewone" *zeilmanniana* die kent.

Mrs. B. Maddams bericht ons in haar soort van maand-tot-maand-rubriek haar bloemknopervaringen in de drie eerste maanden van dit jaar.

Tenslotte wordt uitvoerige aandacht geschonken aan de bijgevoegde zaadbestellijst, waarmede leden van deze vereniging tegen zeer redelijke prijzen zaden van Mammillariaachtige cactussen kunnen bestellen.

Th. Neutelings, Weissenbruchstraat 92, 4703 JX Roosendaal

INHOUD:

Het geslacht <i>Turbinicarpus</i> (II) — Th. Neutelings	120
De juiste omvang van het geslacht <i>Weberocereus</i> — Fr. Buxbaum	121
Voor beginners (?) — C. v/d Wouw	127
<i>Mesembryanthemaceae</i> (XV) — Fr. Noltee en A. de Graaf	133
Tijdschriften — Th. Neutelings	136