

# succulenta

VAN LIEFHEBBERS VAN CACTUSSEN EN ANDERE VETPLANTEN  
MAANDBLAD VAN DE NEDERLANDS-BELGISCHE VERENIGING



*Huernia macrocarpa* ssp. *concinna* (N. E. Brown) M. G. Gilbert

Foto: Noltee

56ste JAARGANG  
NO. 12  
DECEMBER 1977

## Interessante en weinig bekende succulenten uit Ethiopië -4-

FRANS NOLTEE

### **Huernia macrocarpa** ssp. **concinna**

(N.E. Brown) M.G. Gilbert

Aan deze *Huernia* is een vreemd verhaal verbonden. Toen de ontdekkingsreiziger Schweinfurth (zie Succ. febr. '77) in 1892 terugkeerde uit Eritrea bracht hij een bezoek aan de botanicus Dr. P. Taubert en gaf hem een stukje van een *Stapelia*-achtige dat hij gevonden had in de zak van zijn overjas. Beide mannen veronderstelden dat het ging om *Huernia macrocarpa*, een soort die door Schweinfurth bij Acru in Eritrea was verzameld. In het jaar daarop was het stukje onder de goede zorgen van Taubert uitgegroeid tot een stevige plant met 11 stengels, die al spoedig begonnen te bloeien.

In 1904 beschreef N. E. Brown de plant als een nieuwe soort: *Huernia concinna* (= de moëie). De originele beschrijving luidt als volgt:

**Stammetjes:** dicht opeen, 2,5-3,8 cm lang, 9-10 mm dik exclusief de tanden, liggend, lichtgroen, nauwelijks met een was bedekt; hoeken getand; tanden 6-7 mm lang, recht, spreidend, priemvormig vanuit een stevige kegelvormige basis, zonder zijtanden.

**Bloemen:** 1 tot 2 (of meer?) gebundeld aan de onderkant van de jonge stengels.

**Bloemstengel:** 5 mm lang, kaal.

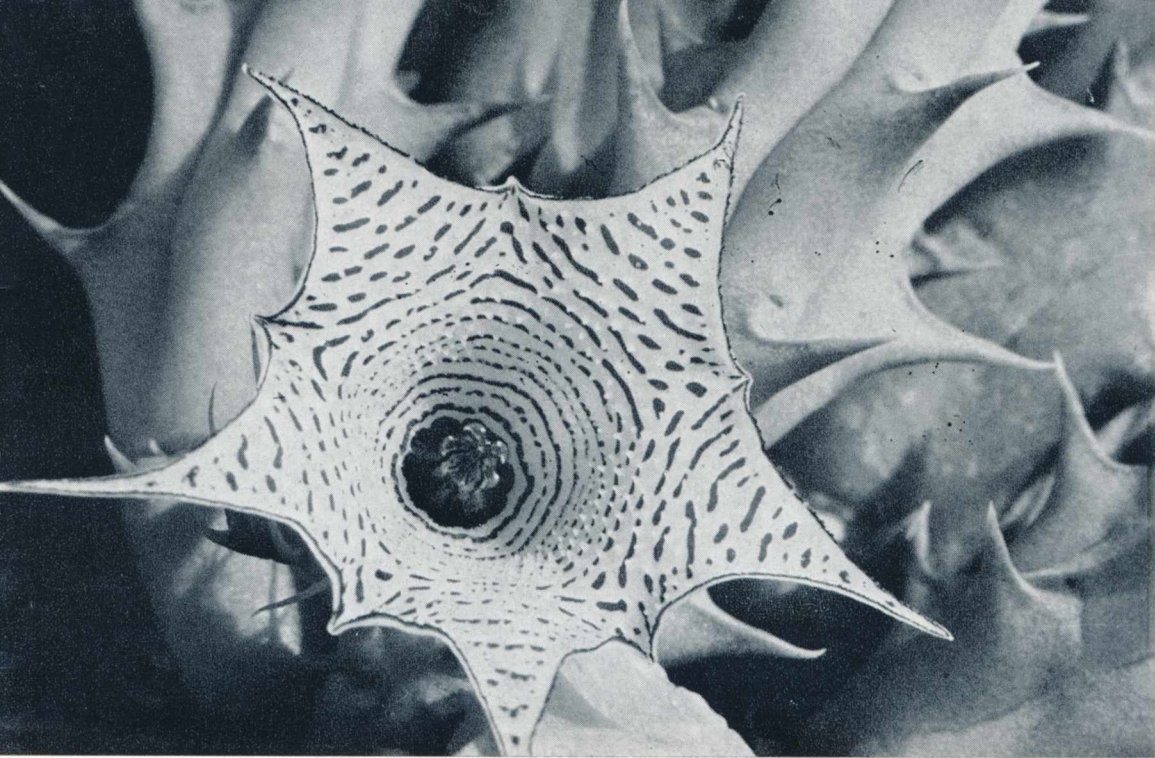
**Kelkblaadjes:** 8 mm lang, ruim 1 mm breed aan de basis, geleidelijk uitlopend in een zeer fijne haarachtige punt, kaal.

**Bloemkroon:** ongeveer 2,5 cm in doorsnee; van buiten kaal; glad, witachtig; van binnen overal bedekt met kleine borstelachtige uitsteeksels, bleek zwavelgeel, over het hele oppervlak getekend met kleine, donker bruinachtig-karmozijnrode vlekken; de slippen met een smalle, donker purper-bruine rand, niet gewimperd; buis  $\pm$  6 mm lang en 14 mm in doorsnee, breed klokvormig; slippen 8 mm lang, 9 mm breed, lichtelijk uitstaand, driehoekig, toegespitst.

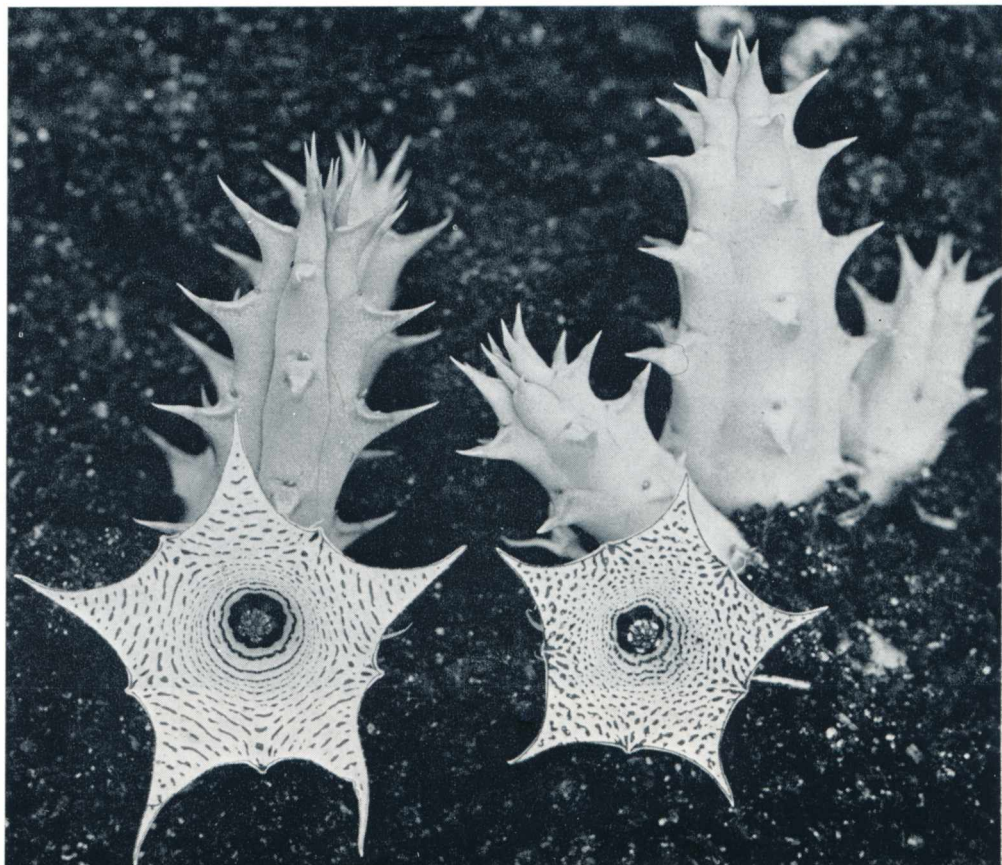
**Buitenste bijkroon:** zeer kort vijflobbig, rijk fluwelig purperbruin, slippen 0,5 mm lang, 1,3-1,5 mm breed, dwars langwerpig, uitgerand.

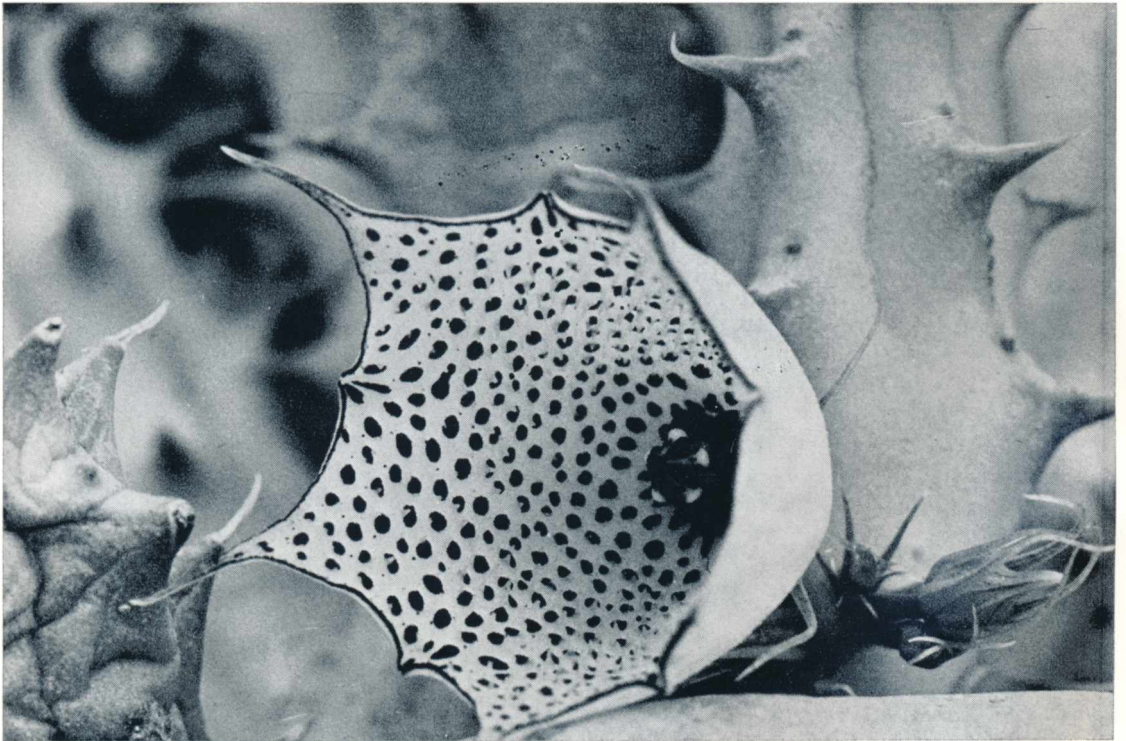
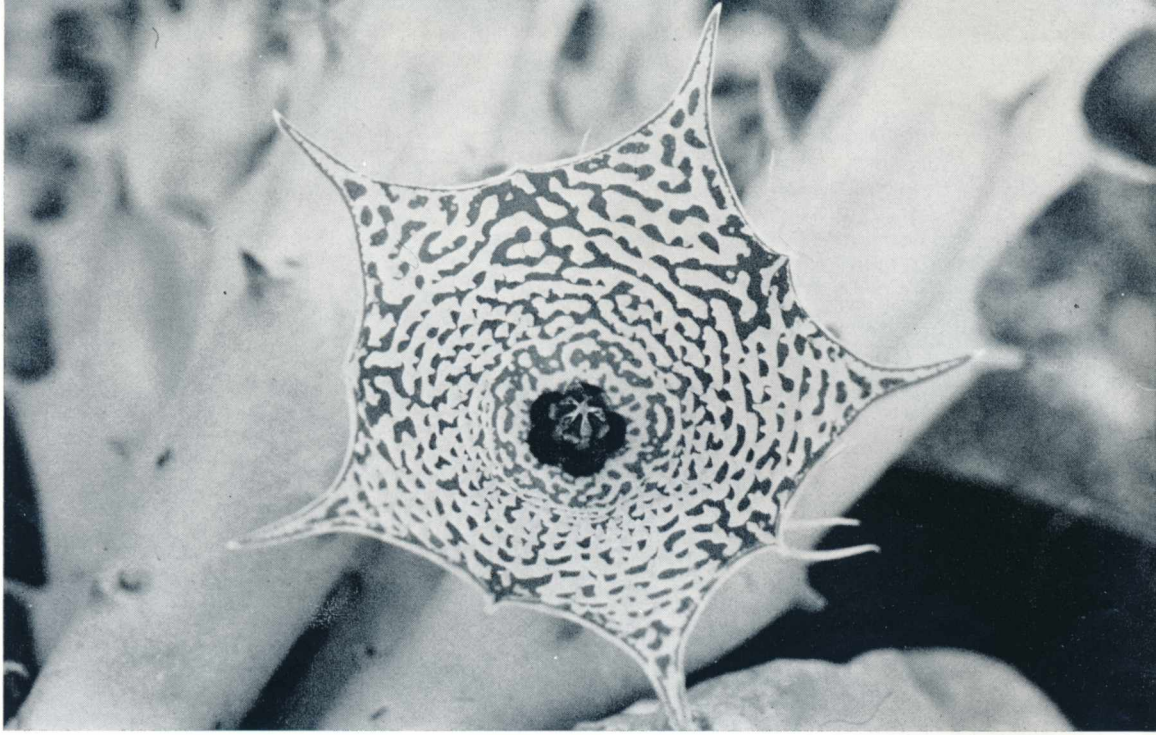
**Binnenste bijkroon:** slippen 1 mm lang, 0,7 mm breed aan de basis, geleidelijk uitlopend op een min of meer stompe punt, in een kegel bijeenkomend over de top van de helmknoppen, geel, met purperbruine rand en vlekjes.

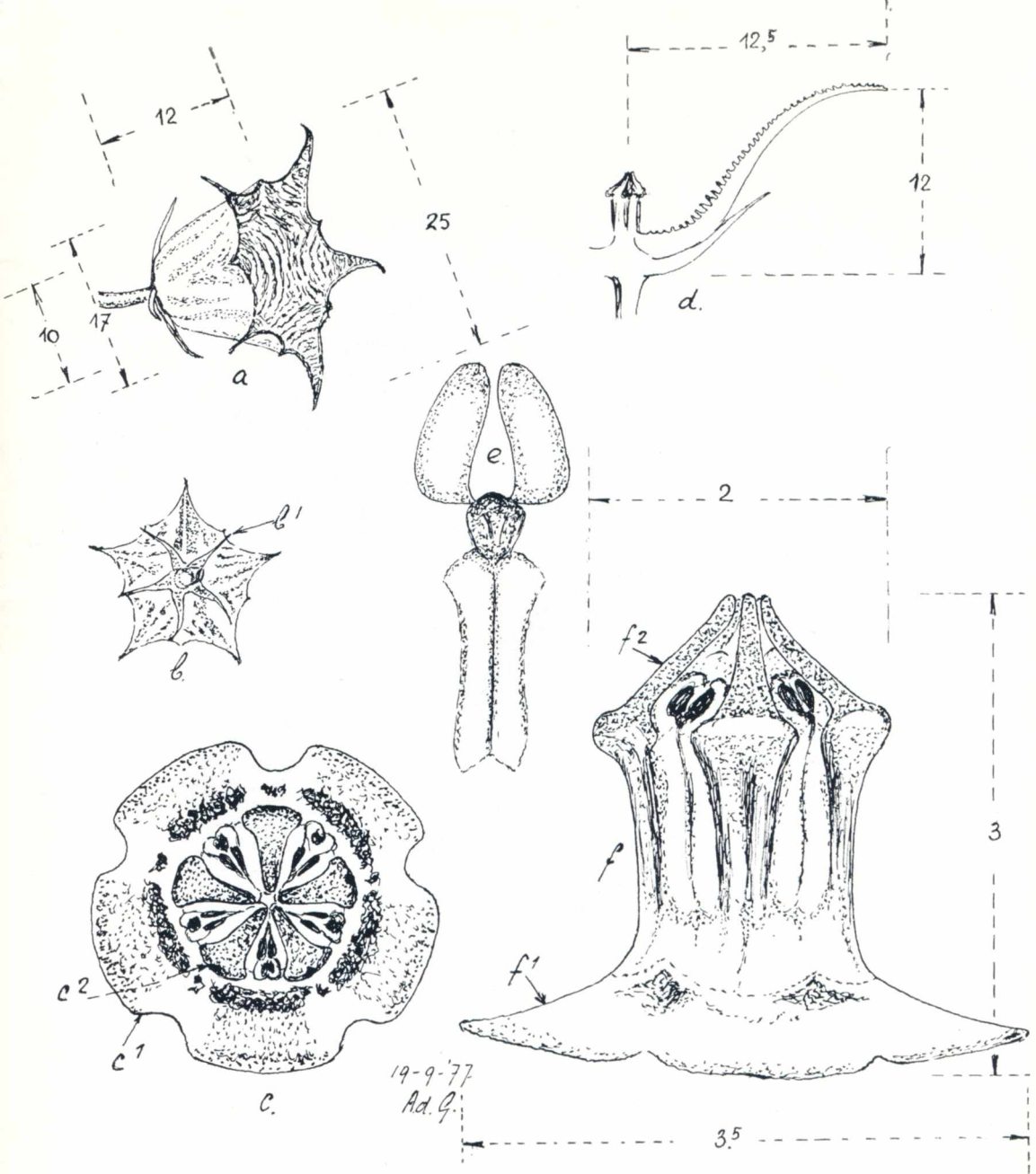
In 1975 publiceerde M. G. Gilbert een artikel met als titel: Het geslacht *Huernia* in Ethiopië. Hierin verdeelt hij *H. macrocarpa* in twee ondersoorten. De ondersoort ***H. macrocarpa* ssp. *macrocarpa*** omvat volgens zijn opvattingen o.a. ook de plant die we in verzamelingen nogal eens tegenkomen onder de naam *H. penzigii* of *H. macrocarpa* var. *penzigii*. ***H. macrocarpa* var. *concinna*** omvat alleen de plant waaraan dit artikel is gewijd. Hij merkt daarbij op, dat de twee ondersoorten alleen te onderscheiden zijn op grond van de geografische verspreiding en het verschil in oppervlaktestructuur van de buitenkant van de bloemen (wratachtig bij ssp. *macrocarpa*, glad bij ssp. *concinna*). De andere verschillen die in de literatuur genoemd worden beschouwt hij als onvoldoende. Zo komen bijvoorbeeld ook bij de ssp. *concinna* vormen voor waarbij de bloemkroon getekend is met concentrische lijnen in plaats van met punten (zoals de orig. beschrijving aangeeft). Hierdoor lijken ze sprekend op sommige vormen van de ssp. *macrocarpa*.



foto's van de schrijver







- 19-9-77  
Ad. G.
- a =  $\frac{3}{4}$  aanzicht van de bloem
  - b = onderzijde, ware grootte
  - b<sup>1</sup> = kelkbladeren
  - c = bovenaanzicht van de bijkronen (corona's)
  - c<sup>1</sup> = buitenste bijkroon (variabel van vorm)
  - c<sup>2</sup> = binnenste bijkroon
  - d = dwarsdoorsnede van de bloemkroon (corolla)
  - e = stuifmeelklompjes (pollinia)
  - f = geslachtszuil
  - f<sup>1</sup> = buitenste bijkroon
  - f<sup>2</sup> = binnenste bijkroonslippen

Tekeningen de Graaf.  
Maten in millimeters.



Op de bijgevoegde foto's en tekeningen komen duidelijk de verschillende typen van tekening van de bloemkroon bij *ssp. concinna* naar voren. Verder blijkt uit de afbeeldingen dat de vorm van de bloemkroon eveneens grote verschillen te zien geeft. Deze varieert van een vrij platte schotel tot een diepe klok. De afgebeelde planten zijn afkomstig van verschillende groeiplaatsen in het oosten van Ethiopië (provincie Harargie), waarvan de uiterste ruim 300 km uit elkaar liggen.

Wat de verspreiding betreft nog het volgende. Hoewel op grond van het bovenvermelde verhaal werd aangenomen dat de *ssp. concinna* ook in het noorden van Ethiopië (Eritrea) voorkomt, is daar sindsdien nooit meer materiaal van deze ondersoort verzameld. We kunnen dan ook slechts gissen naar de herkomst van het stuk stengel dat uit de jas van Schweinfurth tevoorschijn kwam. Behalve in Ethiopië komt deze ondersoort ook voor in Somalië.

Niet alleen heeft *H. macrocarpa* ssp. *concinna* dus een behoorlijk groot verspreidingsgebied, ook de milieuomstandigheden op de verschillende groeiplaatsen lopen nogal uiteen. De hoogten waarop deze gelegen zijn variëren van 1300-2200 m en ook de grondsoorten waarop de planten voorkomen vertonen zeer grote verschillen. Deze factoren in aanmerking genomen behoeft de geschetste variabiliteit van de planten geen verwondering te wekken.

De grote variatie in standplaatsfactoren wijst tevens in de richting van een groot aanpassingsvermogen van deze planten. Waarschijnlijk is dat dan ook de oorzaak van het feit dat ze in de cultuur weinig problemen geven.

Octant 92, Dordrecht.

#### Literatuur:

M. G. Gilbert: The genus *Huernia* in Ethiopia, *Cactus and Succulent Journal* (U.S.), Vol. XLVII, jan./febr. 1975. A. White en B. Sloane: *The Stapelieae* (1937).

## Op studiereis door Uruguay (V)

K. H. PRESTLÉ

5.12.1976 — Om het te doorzoeken gebied compleet te maken, hebben we besloten over de Ruta 6 tot Sarandi del Yi te rijden. De reis gaat via St. Lucia en na ca. 100 km zien we de eerste *Wigginsia*. Bij km 106 een mooi rotsmassief, maar geen cactussen! We buigen af Ruta 6 en nemen de Ruta 56 in de richting van Reboledo, maar ook daar niets wat op cactussen lijkt. Wij moeten deze vruchteloze reis afbreken met de erkenning, dat op dit landgedeelte geen cactussen groeien.

8.12.1976 — Op het laatste ogenblik hebben wij voor onze grote reis in het noorden van Uruguay toch nog onze lang verwachte nieuwe auto gekregen, zodat we met nieuwe moed aan deze zware reis beginnen. Het is 5 uur 's morgens als we Montevideo in noordelijke richting over de Ruta 5 verlaten. Onze tocht gaat over deze keurig geasfalteerde weg bijzonder snel, en daarenboven hebben de weergoden ervoor gezorgd, dat de zon zich een beetje achter de wolken schuilt, zodat het ook achter in de auto nog wel uit te houden is. We gaan via Florida naar Paso de los Torros, vervolgens over de Rio Negro in richting Curtina, Tacuarembó. Achter Tacuarembó nemen we de Ruta 31 en arriveren in een landschap met uitgesproken ijzerhoudende rode aarde. Na 30 km op de Ruta 31 gereden te hebben, vinden we de eerste *Notocactus ottonis*, die hier in grote aantallen voorkomt. Hoewel het hier letterlijk stikt van de cactussen, moeten we het zoeken staken om de reis verder noordelijk voort te zetten. De weg - Ruta 31 - is moeilijk berijdbaar; het is meer een landweg met diepe sporen. Gedeeltelijk wordt de weg ook nog in dwarse stukken gedeeld door dwarssporen, die vol regenwater staan, en we zijn steeds weer blij, als we zoiets achter de rug hebben. Wat cactussen betreft, hier vinden we *N. mammulosus* met prachtige rode dorens. Na een rit van 80 km is de vindplaats van ***Frailea* Schl. 75** bereikt, welk ik als speciaal studieobject heb uitgekozen. Deze *Frailea*'s staan verborgen in mos en gras. Helaas bloeit er vrijwel geen exemplaar, zodat mijn wens, om ter plaatse de variatie-omvang van deze *Frailea* te onderzoeken, slechts gedeeltelijk vervuld kon worden. Interessant was een temperatuurmeting op deze plaats, waarbij ik een aardoppervlaktetemperatuur van 28°C en een aardbinnentemperatuur, op 5 cm diepte, van 23°C vaststelde. Onze reis gaat ver-



Frailea species

foto's van de schrijver

der in de richting van Salto, maar onderweg draaien we af naar Arapey (een plaats met warme bronnen), waar we willen overnachten.

Bij een rondwandeling door de badplaats, de volgende morgen, ontdekken we aan de oever van de rivier Arapey, midden in het wegvloeiende warme water een *Notocactus* en een paar *Frailea*'s. Direct wil ik meer weten van het temperatuurverschil op deze plaats en meet een aard-binnentemperatuur van  $23^{\circ}\text{C}$  en een buiten-bodentemperatuur van  $20^{\circ}\text{C}$  ('s morgens om 8 uur). Hier wordt dus de aard-binnentemperatuur zeer duidelijk door de warme bronnen beïnvloed.

Schaapscheerders in Uruguay.



We breken weer op en vervolgen onze reis in richting Artigas. Op ca. 30 km achter Arapey vinden we een *Gymnocalycium*, die opvalt door z'n bijzonder kleine vorm. Alle exemplaren zijn kleiner dan 3 cm ø. Via Belen bereiken we een verbindingsweg naar de Rota 30, waar we spoedig de eerste groeiplaats van de **Frailea asterioides** ontdekken. In het begin vindt men deze plant erg moeilijk, maar als men aan deze speciale Fraileasoort gewend is, is het zoeken niet moeilijker als bij andere Frailea's. Op dezelfde plaats vinden we ook **Gymnocalycium artigas var. rosada**. Al na 3 km stuiten wij opnieuw op een groeiplaats van deze Frailea. We vervolgen onze reis tot de Cuchilla de los tres Cerros, waar we een Frailea van de pumila-groep vinden. Via Artigas rijden we in de richting van Transqueras en stoten voorbij Artigas opnieuw op Frailea asterioides en een Frailea die blijkbaar tot de groep van **Frailea obscura** n.n.prov. behoort. Bij de Arroyo Catalan Chico overnachten we en de volgende morgen gaan we verder. Na nogmaals ca. 30 km, verrast ons opnieuw Frailea asterioides op een zeer afgelegen groeiplaats. Ik zou er daarom hier op willen wijzen, dat verdere vondsten bewezen hebben, dat de Frailea asterioides over een streek van meer dan 100 km in Uruguay voorkomt en dus in bijna dezelfde aantallen als in Rio Grande do Sul. De in de beschrijving van Frailea asterioides voorkomende vermeldingen over het „thuis” van deze Frailea zijn daarom maar half juist! De juiste vermelding moet zijn „Uruguay en Rio Grande do Sul”.

Vijverweg 12, Veghel.

(wordt vervolgd)

## Reacties van lezers

### De heer Joh. de Vries schrijft:

Enkele opmerkingen t.a.v. „Grondontsmetting voor een zaaimedium”, op blz. 173 van no. 7, 1977.

De heer v.d. Waal scheidt m.i. nogal wat verwarring met betrekking tot de gehele problematiek. Hij begint met te zeggen, dat stomen de beste oplossing is en hij eindigt er ook mee, zeer terecht overigens!

Grond stomen betekent dat praktisch alle leven gedood wordt. Uit uw opsomming zijn incorrect: aaltjes die bodemmoeheid veroorzaken; niet alle aaltjes, ja lang niet alle aaltjes veroorzaken bodemmoeheid! Bij cactussen alleen het cactuscystenaaltje (*Heterodera cacti*), zie blz. 126 van no. 5, 1977 en volgende no's. De virussen, die u doodt bevinden zich niet zomaar in de grond. Deze virussen worden door besmette, vrijlevende aaltjes overgebracht of bevinden zich in plantenresten. Soms zijn zelfs schimmels „gastheer” van een virus.

Ritnaalden zijn geen larven **en** kniptorren, doch larven **van** de kniptor. De massale uitval van zaailingen wordt meestal veroorzaakt door *Helminthosporium cactivorum*. De plantjes vallen gewoon om. Treedt op bij te hoge temperatuur en te hoge luchtvochtigheid. Remedie: luchten. Nu en dan even de achtergronden, waarom we stomen: We willen zo zuiver mogelijk zaaien. Doch na het stomen, als de grond staat af te koelen, vindt er een sporenbombardement plaats, waarbij de grond opnieuw besmet wordt met sporen van schimmels, gewoon vanuit de lucht rondom ons. Een ander, veel gevaarlijkere zaak is, wanneer één bepaalde schimmel niet goed gedood is. Of later door welke oorzaak ook, tijdens het zaaien b.v., in de grond terecht komt, deze schimmel binnen de kortste keren alles kan overwoekeren. Reden: De schimmel heeft geen antagonist meer, dit zijn tegenwerkende krachten, in de vorm van b.v. andere schimmels! Dit komt nogal eens voor in de tuinbouw.

**Conclusie:** stomen is niet zaligmakend en de chemie moet ons proberen te helpen.

Echter eerst even enkele punten uit uw betoog: onder

**punt a op blz. 176** schrijft u, d.m.v. Quinteen, dit moet zijn quintozeen. (met een kleine letter geschreven!) Werkt goed tegen kiemschimmels, o.a. Rhizoctonia, ook wel tegen Botrytis. Geeft echter sterke groeiremming, ook in andere gewassen dan cactussen. Dit voldoet dus niet!

**Punt b:** Formaline; nooit gebruiken, draait op echtscheiding en burenruzie uit, ruik er maar eens aan! Trouwens na 14 dagen luchten, mag u wel weer gaan stomen! Dit voldoet dus ook niet!

**Punt c:** Chloorpikrine, bezit goede nematicide (aaltjesdodende) en fungicide (schimmeldodende) werking, maar mag alleen en uitsluitend toegepast worden door, of onder toezicht van een door de Directeur-Generaal van de Arbeid afgegeven bewijs van deskundigheid. Het zal de meeste liefhebbers echter te ver gaan, om een z.g. „gasbrevet“ te gaan behalen. Dit voldoet en mag dus al helemaal niet!

Om dan toch de geïnteresseerden iets bruikbaar aan de hand te doen, eerst even het volgende: Een zeer kritiek moment gedurende het zaaien is het ogenblik, dat de kiem door de zaadhuid breekt. Dit is n.l. een minuscule verwonding en daarentegen moeten we iets doen. Een verwonding is n.l. een gemakkelijke invalspoort voor schimmels. We noemen ze dan ook kiemschimmels. We gaan dus de grond niet chemisch ontsmetten, want die hebben we al gestoomd, neen, we gaan het zaad zelf ontsmetten. We noemen die ontsmettingsmiddelen dan zaaizaadontsmettingsmiddelen. Praktisch alle zaden in de land- en tuinbouw zijn ontsmet, waarom zullen wij het dan niet doen?

Enkele middelen: benomyl (**merknaam Benlate**) werkt systemisch (wordt dus door de plant opgenomen) en geeft ook enige groeiremming. Na herhaald gebruik kan er nogal snel resistentie optreden en verder is het erg duur. Voldoet dus ook niet zo goed.

Beter is thiram (**merknaam T.M.T.D.**). Dit voldoet goed. Doch het meest vriendelijke, minst giftige en waarschijnlijk ook wel het goedkoopste middel is en blijft **Superol** (verkrijgbaar bij de drogist).

Deze drie middelen worden in de voorgeschreven concentratie opgelost in water en over het zaad verspoten, direct na het zaaien. Kan na  $\pm 10$  dagen herhaald worden.

Om nu nog even op het stomen terug te komen, een nadeel is, dat de grond zo nat wordt.

Een methode, die zeker zo goed is, gaat als volgt: een flinke laag grond in de oven op de bakplaat, met onder en bovenverwarming aan, gedurende  $\pm 1/2$  uur. Controle: stop een aardappeltje in de grond, deze moet dan gaar zijn. Aardappel kan verpakt worden in aluminium folie. Zet wel een afzuigkap aan of iets dergelijks, want één en ander ruikt enigszins. Uw grond is dan heerlijk rul en licht vochtig, na een uur afkoelen kunt u al zaaien, ideaal! Succes ermee.

Nobelstraat 29, Brielle.

## Voor beginners?

COR v.d. WOUW

### HET BLOTE KONTJE.

Op pagina 76 van de jaargang 1975 geeft Joh. de Vries een aardig verhaal over het kweken met kontjes.

Vlak voor het aprilnummer met dit artikel uitkwam had ik iets van een oudere kweker over 'kontjes' gehoord, maar ik begreep absoluut niet wat hij er mee bedoelde.

Toen ik na lezing van het artikel van Joh. de Vries enthousiast aan een kennis vertelde dat het toch wel leuk was op deze manier dat kontje ook nog te kunnen gebruiken keek ze me zeer vreemd aan en vroeg of ik dat verhaal van enkele dagen terug dan helemaal niet begrepen had. Het schaamrood steeg me naar de kaken want eerlijk gezegd was het me ook na een tweede uitleg toen, nog steeds onduidelijk waar het verhaal nu over ging.

Ik moet overigens op dat moment wel erg dom gekeken hebben want er was heel wat hilariteit over het feit, dat ik, zich noemende plantendokter, niet wist wat een kontje was!

Zo zie je maar weer dat je beter direkt kunt vragen wat iets betekent, dan er later blozend aan moeten worden herinnerd!

Maar natuurlijk heb ik me als echte plantendokter niet laten ontmoedigen en er het handboek op nageslagen. Wist u overigens dat een arts ook wel eens zijn handboeken nodig heeft? Hij laat dan — vergeetachtig — zijn stetoscoop in de auto liggen, gaat dat ding ophalen wanneer hij niet direkt weet wat de patiënt mankeert en neemt dan gauw even de betreffende passage door! Als plantendokter gebruik ik geen stetoscoop, maar ik kan natuurlijk wel mijn vergrootglas in de auto laten liggen! 't Is maar dat u het weet.

Hoe het ook zij, rond die tijd had ik tevens een nieuw wetenschappelijk werk gekocht en jawel hoor, het gaf keurig antwoord op de vragen betreffende het kontje.

Maar voor we verder gaan nog even de essentie van het verhaal van Joh. de Vries, per slot van rekening heb ik me er goed mee geblameerd, maar u kunt beter beslagen ten ijs komen.

Zaailingen groeien vaak beter op een onderstam dan op eigen wortel. Daartoe wordt een zaailing van hooguit enkele centimeters lengte horizontaal midden-door gesneden en op een eveneens gehalveerde onderstam gezet, meestal een *Cereus*-soort, maar ook *Echinopsis* (kleinere centrale cylinder) wordt veel gebruikt. Je houdt dan de kop van de onderstam over, welke je opnieuw — na droging — in de grond kunt stoppen, (zodat hij weer wortels maakt) en dan het veelbesproken 'kontje'. Dat is dan de onderkant van de jonge zaailing, compleet met wortels. Dit ding wordt meestal weggegooid, maar ooit moet een zuinige of experimenterende kweker geprobeerd hebben dit ding — op zijn kop — met de wortels naar boven, te enten op een tweede onderstam. En zie wat er gebeurde. Het kontje pakte uitstekend en maakte bovendien vele zij-scheuten zodat een snelle vermeerdering gewaarborgd werd.

Wat is daarvan de reden? Iedere liefhebber weet dat een ent nauwelijks scheuten vormt, tenzij het een soorteigenschap is, maar de plant die ik gezien heb was een *Astrophytum capricorne*, waar reeds tientallen scheuten vanaf waren gehaald en opnieuw geënt. *Astrophytum* is zeker geen plant die gemakkelijk spruiten vormt, dus moet het kontje toch wel bijzondere eigenschappen bezitten . . .

'Groei en ontwikkeling van de plant' is een pittig, modern wetenschappelijk werk van Theodor Butterfass en bevat een passage over 'polariteit'. Onder de tekening van afgesneden wilgetakken, die in een donkere vochtige kamer zijn opgehangen volgt een uitgebreid verhaal over polariteit, maar het belangrijkste is dat er bij levende wezens steeds 'voorkeursrichtingen' zijn. Zo vormt een plant naar de ene kant wortels, naar de andere kant takken en bladeren.

Wat gebeurt er nu wanneer je een stuk van een wilgetak in een donkere vochtige kamer hangt? Deze stukken hebben geen top, geen wortels en kunnen zich

niet richten naar het licht. Slechts de zwaartekracht en een hoeveelheid waterdamp in de lucht kunnen de takken beïnvloeden. En dat gebeurt ook, en hoe! Wanneer een stuk tak op de normale manier is opgehangen, dat wil zeggen wat eerst naar boven groeide en nu ook naar boven wijst, dan worden aan de onderkant wortels gevormd en aan de bovenkant nieuwe scheuten met bladeren. De wortels wijzen schuin naar onderen en de takken met bladeren schuin naar boven. Niets aan de hand zou je zeggen. Maar wat wanneer een takstuk ondersteboven wordt opgehangen? Dan gebeurt iets zeer merkwaardigs. Aan de bovenkant (wat vroeger onder zat) worden wortels gevormd, die schuin naar beneden groeien (ten opzichte van de oorspronkelijke stand dus schuin naar boven). Aan wat nu onder is, worden takken met bladeren gevormd! Deze groeien, zoals het een tak betaamt, schuin naar boven, maar opnieuw, ten opzichte van de originele stand, schuin naar beneden! We hebben op die manier een 'boom' gekweekt met bovenaan wortels en onderaan takken en bladeren! Zo'n ding zal wel geen lang leven beschoren zijn, maar met onze 'kontjes' is het beter gesteld. Ze krijgen namelijk via de onderstam voedsel en water toegevoerd, maar hebben hun populariteit behouden! Dus worden geen jonge scheuten aan de 'top', (wat vroeger de onderkant was) gevormd, maar aan die areolen welk het dichtst bij de 'onderkant', de vroegere bovenkant dus, zitten! En op die manier bereiken we een snelle vegetatieve vermeerdering. De slimme lezer zal ontdekken hebben dat er dan ook een andere manier van snelle vermenigvuldiging moet zijn. Dat is ook zo, we kunnen namelijk nadat een normale ent goed aan de groei is de kop er opnieuw uitsnijden. Aan de bovenste areolen zullen zich dan nieuwe planten ontwikkelen. Ik heb geen getallenmateriaal om te vergelijken welke methode het beste is, maar het is vanuit het voorafgaande denkbaar, dat bij normale enting en opnieuw verwijderen van de kop minder scheuten gevormd worden, omdat bij normaal niet spruitende planten één van de nieuwe scheuten een duidelijke voorkeur zal krijgen en de andere dus in ontwikkeling zal remmen. Omgekeerd enten heeft duidelijke voordelen.

In ieder geval is het de moeite van het proberen waard een kontje met de billen bloot te leggen!

**Noot:** Polariteit t.g.v. de zwaartekracht vinden we ook bij orchideeën. Worden deze tijdens hun ontwikkeling in een verticale draaimolen gezet dan krijgt de bloem een heel ander uiterlijk omdat deze niet meer door de zwaartekracht wordt beïnvloed.

Maricollenweg 63, Grubbenvorst.

## **Van maand tot maand**

Th. NEUTELINGS

Juni, juli, augustus . . . zomer, alhoewel wat zonneschijn betreft zijn wij minder uitbundig daarmede begiftigd dan vorig jaar. Maar goed, het kan haast ook niet anders, immers in onze contreien behoort nu eenmaal het zeeklimaat met zijn wolkenpartijen en regens de overhand te hebben. Ofschoon onze cactussen en vetplanten uitzonderingen à la 1976 als regel wensen. De nieuwe groei en bedoorniging ontwikkelen zich namelijk op zijn gunstigst en op zijn mooist juist dank zij vele uren zonnestraling.

Voor de oprechte liefhebber is er in deze periode veel werk aan de winkel.

# Verenigingsnieuws

"SUCCULENTA" is het verenigingsorgaan van de Nederlands-Belgische vereniging van liefhebbers van cactussen en andere vetplanten "Succulenta".

## DAGELIJKS BESTUUR:

Voorzitter: S. K. BRAVENBOER, Kwartellaan 34, Vlaardingen.

Vice-voorzitter: Ir. G. E. M. UIL, Cuperstraat 3, Bemmelen.

Sekretaris: J. DE GAST, Graaf Gerhardstraat 10, Venlo, tel. 077 - 17535.

2e sekretaresse: Mevr. A. BOENDER, Beneluxlaan 53, Beverwijk, tel. 02510 - 30746.

Penningmeester: G. LINK, Memlingstraat 9, Amersfoort. Postrek. 680596 t.n.v. Succulenta te Amersfoort, resp. bankrek. 55.32.38.381 bij Algemene Bank Nederland (ABN) t.n.v. Succulenta te Amersfoort.

Uitsluitend voor leden in België: rek.nr. 000-11.41.809-22 van de Belgische postgirodiens t.n.v. Succulenta te Amersfoort.

2e penningmeester: J. ORLEMANS, Heemskerkerweg 288, Beverwijk, tel. 02510-38625.

Algemeen bestuurslid: J. H. VOSTERMANS, Schoolweg 55, Venlo, tel. 077-18627.

Het lidmaatschap kost voor leden in Nederland f 30,—, voor leden in België Bfrs. 450,— en voor leden in het overige buitenland f 35,—. Inschrijfgeld voor nieuwe leden f 5,—, in België Bfrs. 75,—.

## BELANGRIJKE ADRESSEN:

Ledenadministratie, propagandafolders, aanmeldingskaarten voor het lidmaatschap en nummers van „Succulenta” van de lopende jaargang: P. DEKKER, St. Pieterstraat 27, Middelburg.

Bibliotheek: J. MAGNIN, Oolevaarstraat 13, Strijen. Katalogus f 1,50.

Clichéfond: G. J. M. LINSSEN, Jacob Catsstraat 61, Venlo.

Diatheek: H. M. S. MEVISSSEN, Dinantstraat 13, Breda, tel. 076 - 875076.

Oude nummers van „Succulenta” tot en met december '76: H. B. HOOGHIEMSTRA, Reyerdijk 115, Rotterdam 26.

Redakteur: J. H. DEFESCHE, Krulslandseweg 20, Wouwe, tel. 01658-1692.

W.n.d. redakteur: Th. NEUTELINGS, Weissenbruchstraat 92, Roosendaal, tel. 01650-36081.

Ruilen Zonder Huilen:

Succulentarium: aanmelden voor bezoek bij dhr. W. Ruysch, tel. 08370 - 19123 toestel 87, of I.V.T., t.a.v.

dhr. W. Ruysch, Mansholtlaan 15, Wageningen.

Vragenrubriek: Cactussen en algemeen: dhr. UIL, Vetplanten: dhr. BRAVENBOER.

**DRINGEND VERZOEK:** Wilt u bij al uw correspondentie een postzegel voor antwoord insluiten? In verband met de hoge portokosten is het niet langer verantwoord, brieven te beantwoorden wanneer geen postzegel is bijgevoegd.

## SLUITINGSDATA:

Kopij voor het FEBRUARINummer moet uiterlijk 1 JANUARI bij de redaktie zijn.

Mededelingen voor verenigingsnieuws uiterlijk 15 JANUARI bij het sekretariaat, afdelingen gelieven hun mededelingen te zenden aan Mevr. A. BOENDER, Beneluxlaan 53, Beverwijk.

Advertentie opgaven uiterlijk 20 DECEMBER bij J. DE GAST, Graaf Gerhardstraat 10, Venlo.

---

## BESTUURSMEDDELINGEN

### Bewaarbanden en handleidingen.

Bewaarbanden voor 12 nummers van Succulenta zijn verkrijgbaar à f 10,75; bij bestelling van 10 stuks en meer f 9,50 per stuk.

De „Handleiding voor het verzorgen en kweken van cactussen en andere succulenten” is verkrijgbaar à f 3,50 voor leden en f 4,50 voor niet-leden. Afdelingen betalen bij een bestelling van 10 stuks en meer f 2,50.

Bestelling kan geschieden door storting of overschrijving van het betreffende bedrag op girorekening 3742400 van Succulenta afd. Verkoop, Beverwijk met vermelding van de bestelde artikelen.

### Voor onze leden in België.

Wij hebben voor u een Belgische girorekening geopend en verzoeken u daarom dringend bij contributiebetaling uitsluitend hiervan gebruik te maken. Het rekeningnr. is 000-1141809-22 t.n.v. Succulenta te Amersfoort.

### Contributie 1978.

Helaas heeft het bestuur moeten besluiten om wegens de gestegen kosten de contributie voor 1978 te brengen op f 30,— voor Nederland en België en f 35,— voor het buitenland. Jeugdleden tot 18 jaar betalen de helft.

De leden in Nederland zullen begin januari weer een acceptgirokaart ontvangen voor de betaling. U wordt verzocht alleen deze kaart te gebruiken. Dit vergemakkelijkt onze administratie aanzienlijk. U kunt hem na het invullen van uw Giro- of Bankrekeningnummer en ondertekening opzenden naar de giro of uw bank.

De leden in België worden verzocht een bedrag van B.francs 450,— over te maken op rekening 000-1141809-22 bij de Belgische postgirodiens ten name van Succulenta te Amersfoort. Deze rekening is speciaal te hunnen behoeve voor dit doel geopend. Wij hopen dat dit voor u de betaling zeer zal vergemakkelijken.

G. Link

### Subscription 1978.

The subscription for 1978 is Dfl. 35,—. Please be so kind to remit this amount to our treasurer Mr. G. Link, Memlingstraat 9, NL 3817 DK Amersfoort as soon as possible. If possible please pay by postal-checke account Nr. 680596 of Succulenta at Amersfoort, or by money-order in Dutch Florins. If not possible and you want to pay by your bank or by bankcheque, you have to increase your subscription by Dfl. 5,50 because the bank charges us for this sum.

## Jahresbeitrag 1978.

Der Jahresbeitrags für 1978 ist festgestellt worden auf Hfl. 35,—. Wir bitten Sie diesen Betrag möglichst bald unserem Kassierer Herr G. Link, Memlingstraat 9, NL 3817 DK Amersfoort zu überweisen. Zahlung wird erwünscht auf Postcheckkonto Nr. 680596 von Succulenta, Amersfoort oder Postanweisung in Holl. Gulden. Im falle dies für Sie möglich ist und Sie über die Bank zahlen, müssen Sie die uns in Rechnung zu stellen Bankkosten in Höhe von Hfl. 5,50 mit überweisen. Vorkommendenfalls bitten wir Sie auch in Hfl. zu überweisen.

### Nieuwe leden:

G. J. Visser, van Limburg Stirumweg 12, Oosterbeek.  
Mevr. M. J. Stassen, Veiliahof 3 P, Maastricht.  
J. A. H. van Dijk, Marslaan 11, Helmond.  
L. J. M. Begas, Groenstraat 160, Venlo.  
Zuster An Vandormael, Salvatorstraat 20, 3500 Hasselt - België.  
Ir. S. J. Laputka, Nataldreef 46, Utrecht.  
E. Swiebel, Merelstraat 44, Winterswijk.  
Filip Plankaert, Wijgenlaan 12, B 8550 Zwevegem - België.  
J. Jutte, van Heuven Goedhartstraat 91, Schiedam.  
Luc Goffings, Burgstraat 44, bus 4, 2400 Geel - België.  
Jean Paul v.d. Abeele, Val de Saedeleerstraat 4, 1800 Vilvoorde - België.  
Jos van Meensel, Steenweg op Gelrode 22, 3110 Rotselaar - België.  
D. Peters, Jerusalemelaan 56, Eindhoven.  
Mevr. M. A. Smits-Peters, Bomstraat 15, Eindhoven.  
G. P. v.d. Ploeg, Halscherlaan 17, Appingedam.  
Peter Wijnants, Laathoflaan 18, B 2070 Ekeren - België.  
P. Breederland, Julianastraat 26, Zuidland.  
J. Knippels, Moztelhof 4, Udenhout.  
Mevr. C. C. M. le Blanc, Weezenhof 46-03, Nijmegen.  
Mevr. B. C. Snieder-Versluys, van Leeuwenhoekstraat 61 B, Schiedam.  
G. Schneider, Calslaan 44 - B-64, Enschede.

J. J. van Gelder, Goudheuveelstraat 2, Druten.  
J. W. Brandwijk, Noordzeestraat 259, Den Helder.  
P. Visser, Kapitein Rietbergenflat 40, Zwijndrecht.  
Ir. F. J. F. Osterop, Florastraat 8, Rosmalen.  
John Vink, Schoolweg 79, Venlo.  
Mevr. C. Nolden, Burg. van Leentstraat 84, Grubbenvorst.  
H. Bouwmans, Leenhof 121, Weert.  
P. J. Verheijke, van Teijlingenstraat 4, Oost-Souburg.  
W. Schipper, Federjkersstraat 51, Harderwijk.  
Mevr. J. C. v. Leeuwen-v.d. Born, Da Costastraat 67, Lekkerkerk.  
M. F. Berkhout, Norelbosweg 11, Epe.  
René Wijshof, Weg naar As 113, bus 10, 3600 Genk - België.  
Mevr. J. E. C. M. Nuyens-v.d. Ven, De Pomperns 2, Soerendonk.  
Dhr. Popken, Lavendelstraat 25, Geleen.  
J. v.d. Sloot, J. A. Alberdijck Thymstraat 23 B, Schiedam.  
M. Strijckers-Vandermeirch, Boshovestraat 77, 2100 Deurne - België.  
A. van Dijk, Molenhofweg 6, Leunen.  
J. Oudshoorn, Oosterlandweg 2 A, Mijdrecht.  
J. G. A. Hermsen, Kluverskamp 19, Borculo.  
J. Sonnemans, Kranen 1, Helmond.

## Zaadaanbieding Clichéfonds

Afgelopen jaar is een goed jaar geweest voor het Clichéfonds. Ook nu weer allemaal nieuw en vers zaad. Wij hebben weer voldoende zaad ingekocht zodat iedereen ruim aan zijn trekken kan komen. De liefhebbers echter van de andere succulenten, moeten wij min of meer teleurstellen. Dit komt doordat ten eerste, de liefhebbers weinig vetplantenzaad ingestuurd hebben en tweedens, importzaad is moeilijk verkrijgbaar en schrikbarend duur.

De importzaden zijn bij het nummer gemerkt met een ✕; ze zijn geïmporteerd uit Chili, Mexico, Argentinië, Bolivia en Afrika. Om de beginnende liefhebbers de keuze te vergemakkelijken, zijn een aantal soorten speciaal voor de beginners, bij de nummers gemerkt met een ★.

Iedere liefhebber kan ook een assortiment naar **onze keuze** bestellen. U dient dan op uw girokaart te vermelden "stuurt u zaad naar keuze", en wij verzorgen dan de rest.

De in de lijst vermelde zaden zullen evenals voorgaande jaren verkocht worden á 50 cent per portie. Iedere portie bevat 20 á 25 zaden. Er zijn echter porties van 100 zaden verkrijgbaar, zie in de lijst. Iedereen moet **f 1,00 extra overmaken** als bestrijding voor de onkosten c.q. verzendkosten.

Vermelding van F.R. en H.U. duidt aan dat het zaad afkomstig is van zaailingen gekweekt uit geïmporteerd F.R. resp. H.U. zaad.

### BELANGRIJK.

Geef vooral voldoende vervangnummers op, de nummers ook weer in volgorde noteren, want van verscheidene nummers is de voorraad spoedig uitverkocht. Als u geen of te weinig vervangnummers opgeeft zullen zaden worden verstrekt die, indien mogelijk, met de gevraagde soort overeenkomen.

Om moeilijkheden en overbodige correspondentie te voorkomen, gelieve u rekening te houden met volgende punten:

- Geen brieven schrijven tot en met februari.  
Beantwoorden van post is onmogelijk en vertraagt het afwerken van bestellingen.
- Bestel uitsluitend per postgiro; hebt u zelf geen postgiro, dan via de giro van vrienden of derg. overmaken. **NIET VIA EEN BANK** of dergelijke overmaken, deze maken van hun giro's e.d. kopieën, waardoor de aan de achterzijde vermelde no's niet bij ons geraken. U kunt rustig meer girokaarten genummerd I, II enz., opsturen als de no's niet op een kaart kunnen. Het gironummer is 14465 Clichéfonds Amsterdam.  
Betaling (buitenland) kan ook geschieden per postwissel aan Clichéfonds Amsterdam, p.a. G. Linssen, Jacob Catsstraat 61, Venlo.
- De bestelling wordt eerst dan uitgevoerd, zodra het door u overgemaakte bedrag binnen is. U hoeft zich geen zorgen te maken als de bestelling binnen 4 á 5 weken nog niet bij u binnen is, (meestal eerder). Wij kunnen namelijk niet in enkele weken tijd, de duizenden binnen een paar dagen binnen gekomen aanvragen verwerken.

d. Denkt u vooral aan het overmaken van f 1,00 extra.

Enkele liefhebbers hebben dit jaar weer kosteloos meegewerkt aan het bij elkaar brengen van zaden; daarvoor onze hartelijke dank.

De schenkers waren: W. Alsemgeest, Everdingen; J. Clerx, Leiden; E. Lantzius Geulle (L); Succulentarium, Wageningen; Mevr. H. Vriesendorp-van Aalderen, Oostvoorne; Leo v.d. Hoeven, de Lier; F. Warmenhoven, Zutphen. G. Linssen.

## Zaden van cactussen en vetplanten 1977-1978

De no's gemerkt met een ☆ zijn importzaden uit Argentinië, Chili, Brazilië, Mexico en Afrika.

De no's gemerkt met een ★ zijn uitstekend geschikt voor de beginnende liefhebber.

Schrijft u de door u bestelde no's vooral in volgorde op.

### ZADEN VAN CACTUSSEN

- |     |                            |                                     |    |                                |   |     |                              |  |    |                                     |                |  |
|-----|----------------------------|-------------------------------------|----|--------------------------------|---|-----|------------------------------|--|----|-------------------------------------|----------------|--|
|     | <b>AREQUIPA</b>            | 34                                  | ☆☆ | smaragdflorus (vroege bloeler) | 82  | ☆☆  | stramineus                   |  |    |                                     |                |  |
| 1   | ☆☆                         | erectocylindrica                    | 35 | ☆☆                             | strausii (mooi witl)                      | 83  | ☆☆                           | subinermis                               |    |                                     |                |  |
| 2   | ☆☆                         | leucotricha                         | 36 | ☆☆                             | strausii fricii (dik en zeer witl)        | 84  | ☆☆                           | subinermis luteus                        |    |                                     |                |  |
|     | <b>ARIOCARPUS</b>          | 37                                  | ☆☆ | strausii "Snowpole" (prachtig) | 85  | ☆☆  | triglodiatius                |  |    |                                     |                |  |
| 3   | ☆☆                         | kotschoubeyanus                     | 38 | ☆☆                             | strausii x Oreocereus - fossulatus (mooi) | 86  | ☆☆                           | viridiflorus                             |    |                                     |                |  |
| 4   | ☆☆                         | lloydii                             | 39 | ☆☆                             | tominensis (mooi)                         |     |                              | <b>ECHINOFOSSULOCACTUS</b>               |    |                                     |                |  |
| 5   | ☆☆                         | retusus                             | 40 | ☆☆                             | tupizensis (mooi)                         | 87  | ☆☆                           | albatrus                                 |    |                                     |                |  |
| 6   | ☆☆                         | scapharostus                        |    |                                | <b>COCHEMIA</b>                           | 88  | ☆☆                           | caespitosus                              |    |                                     |                |  |
| 7   | ☆☆                         | trigonus                            | 41 | ☆☆                             | poselgeri                                 | 89  | ☆☆                           | coptonogonus                             |    |                                     |                |  |
|     | <b>ARROJADOA</b>           |                                     |    |                                | <b>COPIAPOA</b>                           | 90  | ☆☆                           | hastatus                                 |    |                                     |                |  |
| 510 | ☆☆                         | eriacaulis 10 z.p.p.                | 42 | ☆☆                             | alticostata (zeer mooi)                   | 91  | ☆☆                           | lamellosus                               |    |                                     |                |  |
| 511 | ☆☆                         | sp. nova (Porte Novo) 10 z.p.p.     | 43 | ☆☆                             | cinerea                                   | 92  | ☆☆                           | multicostatus                            |    |                                     |                |  |
|     | <b>ASTROPHYTUM</b>         |                                     |    |                                | 44  | ☆☆  | coquilmbana                  | 93                                       | ☆☆ | vaupelianus                         |                |  |
| 8   | ☆☆                         | asterias                            | 45 | ☆☆                             | dealbata                                  | 94  | ☆☆                           | xiphacanthus                             | 95 | ☆☆                                  | zacatecasensis |  |
| 9   | ☆☆                         | capricorne                          | 46 | ☆☆                             | desertorum                                |     |                              | <b>ECHINOMASTUS</b>                      |    |                                     |                |  |
| 10  | ☆☆                         | myriostigma                         | 47 | ☆☆                             | domeykoensis                              | 96  | ☆☆                           | intertextus dasyacanthus                 |    |                                     |                |  |
| 11  | ☆☆                         | ornatum                             | 48 | ☆☆                             | gigantea                                  | 97  | ☆☆                           | pallidus                                 |    |                                     |                |  |
| 12  | ☆☆                         | ornatum glabrescens                 | 49 | ☆☆                             | haseltoniana                              |     |                              | <b>ECHINOPSIS</b> (incl. Pseudo-lobivia) |    |                                     |                |  |
| 13  | ☆☆                         | ornatum mirbellii                   | 50 | ☆☆                             | haseltoniana taltalensis                  | 98  | ☆☆                           | obrepanda                                |    |                                     |                |  |
| 14  | ☆☆                         | quadricostata (de vierribbige)      | 51 | ☆☆                             | hypogea                                   | 99  | ☆☆                           | polyancistra                             |    |                                     |                |  |
| 15  | ☆☆                         | hybriden (zeer mooi)                | 52 | ☆☆                             | intermedia                                | 100 | ☆☆                           | hybride (import hybride, prima entstam)  |    |                                     |                |  |
|     | <b>AUSTROCEPHALOCEREUS</b> |                                     |    |                                | 53  | ☆☆  | pendillina                   | 101                                      | ☆☆ | rojasii albiflora (mooi)            |                |  |
| 16  | ☆☆                         | dybowski (zeer mooi)                | 54 | ☆☆                             | pepiniana (zeer zeldzaam)                 | 102 | ☆☆                           | gemengd (bijzonder geschikt als entstam) |    |                                     |                |  |
| 17  | ☆☆                         | dybowski (met middendoorn, apart)   | 55 | ☆☆                             | pseudocoquilmbana                         |     |                              | <b>ERIOCACTUS</b>                        |    |                                     |                |  |
| 18  | ☆☆                         | purpureus (Brazil., prachtig)       | 56 | ☆☆                             | uhligiana                                 | 103 | ☆☆                           | grossei (mooi)                           |    |                                     |                |  |
|     | <b>AZTEKIUM</b>            |                                     |    |                                | 57  | ☆☆  | vallenarensis (donker, mooi) | 104                                      | ☆☆ | grossei waresii (zeer mooi)         |                |  |
| 19  | ☆☆                         | ritteri (zeer apart, maar moeijijk) |    |                                | <b>CORYPHANTHA</b>                        | 105 | ☆☆                           | leninghausii apellii                     |    |                                     |                |  |
|     | <b>AZUREOCEREUS</b>        |                                     |    |                                | 58  | ☆☆  | aggregata                    | 106                                      | ☆☆ | leninghausii longispina F.R. 1274 A |                |  |
| 20  | ☆☆                         | hertlingianus (prachtig blauw)      | 59 | ☆☆                             | clava                                     | 107 | ☆☆                           | magnificus (prachtig)                    |    |                                     |                |  |
|     | <b>BLOSSFELDIA</b>         |                                     |    |                                | 60  | ☆☆  | cornifera                    | 108                                      | ☆☆ | schumannianus                       |                |  |
| 21  | ☆☆                         | liliputana                          | 61 | ☆☆                             | macromeris                                |     |                              | <b>ECHINOCACTUS</b>                      |    |                                     |                |  |
|     | <b>BRACHYCALYCIUM</b>      |                                     |    |                                | 62  | ☆☆  | radians                      | 109                                      | ☆☆ | grusonii                            |                |  |
| 22  | ☆☆                         | tilcarensis (zwaar bedoornd)        | 63 | ☆☆                             | reducuspina                               | 110 | ☆☆                           | grusonii (donkere vorm)                  |    |                                     |                |  |
|     | <b>BRITTONIA</b>           |                                     |    |                                |   |     | <b>ECHINOCEREUS</b>          |  |    |                                     |                |  |
| 23  | ☆☆                         | davisii (rode doorns, mooi)         | 64 | ☆☆                             | baileyi                                   | 111 | ☆☆                           | ausseliana                               |    |                                     |                |  |
|     | <b>BUINGINGIA</b>          |                                     |    |                                | 65  | ☆☆  | blanckii (typus)             | 112                                      | ☆☆ | ceratistes                          |                |  |
| 24  | ☆☆                         | brevicilindrica                     | 66 | ☆☆                             | castaneus                                 | 113 | ☆☆                           | ceratistes vallenarensis                 |    |                                     |                |  |
| 25  | ☆☆                         | purpurea                            | 67 | ☆☆                             | clerascens                                | 114 | ☆☆                           | combarbalensis                           |    |                                     |                |  |
|     | <b>CEPHALOCEREUS</b>       |                                     |    |                                | 68  | ☆☆  | davisii rectispina           | 115                                      | ☆☆ | ihotzkyana                          |                |  |
| 26  | ☆☆                         | macrocephalus (prachtig cephalium)  | 69 | ☆☆                             | engelmannii acicularis                    | 116 | ☆☆                           | zorillaensis                             |    |                                     |                |  |
| 27  | ☆☆                         | palmeri (mooi, blauw)               | 70 | ☆☆                             | fasciculatus boyce thompsonii             |     |                              | <b>ESCOBARIA</b>                         |    |                                     |                |  |
| 28  | ☆☆                         | senilis (de grijsaard)              | 71 | ☆☆                             | fendleri robustus                         | 117 | ☆☆                           | durispina                                |    |                                     |                |  |
|     | <b>CLEISTOCACTUS</b>       |                                     |    |                                | 72  | ☆☆  | merkeri                      | 118                                      | ☆☆ | tuberculosa                         |                |  |
| 29  | ☆☆                         | baumannii (apart)                   | 73 | ☆☆                             | pectinatus                                |     |                              | <b>ESPOSTOA</b>                          |    |                                     |                |  |
| 30  | ☆☆                         | buchtienii (mooi)                   | 74 | ☆☆                             | pectinatus ctenoides                      | 119 | ☆☆                           | baumannii                                |    |                                     |                |  |
| 31  | ☆☆                         | jujuyensis (mooi)                   | 75 | ☆☆                             | pectinatus var.                           | 120 | ☆☆                           | churiniensis                             |    |                                     |                |  |
| 32  | ☆☆                         | hylacanthus (mooi)                  | 76 | ☆☆                             | perbellus                                 | 121 | ☆☆                           | churiniensis (met extra lang haar)       |    |                                     |                |  |
| 33  | ☆☆                         | morawetzianus (apart)               | 77 | ☆☆                             | pulchellus (Pachua, rose bloem)           | 122 | ☆☆                           | huanucensis                              |    |                                     |                |  |
|     |                            |                                     | 78 | ☆☆                             | reichenbachii                             | 123 | ☆☆                           | inermis                                  |    |                                     |                |  |
|     |                            |                                     | 79 | ☆☆                             | rigidissimus                              |     |                              |  |    |                                     |                |  |
|     |                            |                                     | 80 | ☆☆                             | salmianus                                 |     |                              |  |    |                                     |                |  |
|     |                            |                                     | 81 | ☆☆                             | spec. (chihuahua)                         |     |                              |  |    |                                     |                |  |

- 124 ✱✱ lanata huancabambensis (wit, zeer mooi!)
- 125 ✱✱ lanianuligera
- 126 ✱✱ laticornua
- 127 ✱✱ melanostele ("Cotton ball")
- 128 ✱✱ melanostele longispina (met 5 cm. lange midden-doorn)
- 129 ✱✱ mirabilis
- 130 ✱✱ nana (zeer wit wollig)
- 131 ✱✱ procera
- EULYCHNIA**
- 132 ✱✱ floresiana
- 133 ✱✱ saintpieana (zeer wollig)
- FEROCACTUS**
- 134 ✱✱ acanthodus (wild bedoornd)
- 135 ✱✱ acanthodus lecontei
- 136 ✱✱ covillei
- 137 ✱✱ electracanthus
- 138 ✱✱ emoryi (mooi bedoornd!)
- 139 ✱✱ emoryi grandis
- 140 ✱✱ hamatacanthus (zeer rode doorns!)
- 141 ✱✱ histrix
- 142 ✱✱ horridus
- 143 ✱✱ horridus rostii (grote haakdoorns)
- 144 ✱✱ hybride (als kleine plant al bloeiend rose bloem)
- 145 ✱✱ latispinus (rode doorns)
- 146 ✱✱ longihamatus
- 147 ✱✱ pilosus (rood, met behaaring)
- 148 ✱✱ stainesii (zeer mooi!)
- 149 ✱✱ viridescens (bloeit al als kleine plant!)
- FRAILEA**
- 150 ✱ horstii
- 151 ✱✱ mamifera H.U. 345
- GLANDULICACTUS**
- 152 ✱ uncinatus wrightii
- GYMNOCACTUS**
- 153 ✱ beguini senilis
- 154 ✱ glielsdorfianus
- GYMNOCALYCIUM**
- 155 ✱✱ albispinus (Cordoba, Arg.)
- 156 ✱✱ asterium minimum
- 157 ✱✱ baldianum (rijk rood bloeiend)
- 158 ✱✱ bicolor
- 159 ✱✱ bodenbenderianum
- 160 ✱ bruchii
- 161 ✱ cardenasium
- 162 ✱✱ clorostictum
- 163 ✱✱ damsii
- 164 ✱✱ delaetii
- 165 ✱✱ denudatum (de spincactus)
- 166 ✱✱ europeurum (mooi!)
- 167 ✱✱ friedrichii albiflora (zeer mooi!)
- 168 ✱✱ gibbosum nigrum (donker, mooi!)
- 169 ✱✱ glaucum
- 170 ✱✱ hennesii (bruine epidermis)
- 171 ✱✱ hyptiacanthum
- 172 ✱✱ marsoneri
- 173 ✱✱ matoense (zeldzaam)
- 174 ✱✱ megatae
- 175 ✱✱ melocactiformis (moole rose knoppen)
- 176 ✱✱ mihanovichii
- 177 ✱✱ mihanovichii albiflorus (mooi getekend)
- 178 ✱✱ mostii
- 179 ✱✱ multiflorum parisiensis
- 180 ✱✱ nigriareolatum
- 181 ✱✱ nigriareolatum densispina
- 182 ✱✱ paediophylum
- 183 ✱✱ pflanzii
- 184 ✱✱ pflanzii duripulpa
- 185 ✱✱ quehlianum
- 186 ✱✱ ragonessii (bruine plant, rijk bloeiend!)
- 187 ✱✱ rosanthemum (moole bloem!)
- 188 ✱✱ saglione (mooi!)
- 189 ✱✱ schickendantzii
- 190 ✱✱ spec. Blossfeld no. I
- 191 ✱✱ spegazzinii major
- 192 ✱✱ stellatum
- 193 ✱✱ stuckertii
- 194 ✱✱ tudae
- 195 ✱✱ tudae typus II (donkere vorm!)
- 196 ✱✱ vatteri (apart!)
- 197 ✱✱ vatteri longispina (met lange doorns!)
- 198 ✱✱ venturianum (donkerrode bloem!)
- 199 ✱✱ zegarrae (moole, vlakke plant!)
- 200 ✱✱ spec. F.R. 1179
- HAAGOCEREUS**
- 201 ✱✱ aureispinus (moole goudgele plant!)
- 202 ✱✱ pachysteale
- 203 ✱✱ pilliger (Pachacamoc.)
- 204 ✱✱ pseudomelanostele (dikke goudgele cereus!)
- 205 ✱✱ pseudoversicolor (zeer mooi!)
- 206 ✱✱ tenulispinus ("vossenstaart")
- 207 ✱✱ zonatus (afwisselend licht en donker bedoornd)
- HAMATOCACTUS**
- 208 ✱✱ setispinus
- 209 ✱✱ setispinus cachetianus
- 210 ✱✱ setispinus orcuttii
- HELANTHOCEREUS**
- 211 ✱✱ poco (6 cm lange doorns!)
- HERTRICHOCEREUS**
- 212 ✱ beneckeii (prachtig, berijpt!)
- HOMALOCEPHALA**
- 213 ✱✱ texensis (zeer apart!)
- ISLAYA** (zeer aparte, moole, klein blijvende planten)
- 214 ✱ bicolor
- 215 ✱✱ bicolor type I en II
- 216 ✱✱ brevicilindrica
- 217 ✱✱ copiapoides
- 218 ✱✱ divaricatiflora (fijne en grove vorm!)
- 219 ✱ krainziana
- 220 ✱ maritima
- 221 ✱ mollendensis
- 222 ✱ paucispina
- 223 ✱ roseiflora
- ISOLATOCEREUS**
- 224 ✱ dumortieri
- LEMAIREOCEREUS**
- 225 ✱✱ pruinosus (mooi)
- 226 ✱ LEUCHTENBERGIA principis
- LOBIVIA** (incl. Pseudolobivia en Medioblobivia)
- 227 ✱ allegraliana
- 228 ✱ andalgalensis
- 229 ✱✱ aurea var. (gele en rode bloemen!)
- 230 ✱ backenbergii
- 231 ✱ caineana
- 232 ✱✱ cylindrica
- 233 ✱✱ dobeana
- 234 ✱✱ ferox longispina -
- 235 ✱ hertrichiana
- 236 ✱✱ kermesina (prachtig grote rode bloem!)
- 237 ✱ lateritia
- 238 ✱✱ luzma
- 239 ✱✱ muhriae
- 240 ✱ gemengd
- MAMMILLARIA** (incl. Doll-chothele)
- 241 ✱ albicans
- 242 ✱ aurihamata
- 243 ✱ balsasoides (Dol. grote bloem!)
- 244 ✱✱ baxteriana (zeldzaam!)
- 245 ✱✱ bella (mooi!)
- 246 ✱ blossfeldiana
- 247 ✱ bocasana
- 248 ✱✱ camptotricha en decipiens (gemengd, groeien in de natuur samen)
- 249 ✱✱ candida (prachtig, witi!)
- 250 ✱✱ candida rosea (met rose hart!)
- 251 ✱ celsiana (extra geel!)
- 252 ✱ columbiana
- 253 ✱ dealbata (mooi!)
- 254 ✱ densispina
- 255 ✱ dolichocentra
- 256 ✱✱ elegans (zeer mooi!)
- 257 ✱✱ elegans schmolzii (prachtig!)
- 258 ✱✱ elongata rufocrocea
- 259 ✱✱ fittkaui
- 260 ✱✱ geminispina (zeer mooi!)
- 261 ✱✱ guerreronis (typus)
- 262 ✱ guerreronis recta
- 263 ✱ gummifera
- 264 ✱ heariana
- 265 ✱ hahniana (wit haar!)
- 266 ✱✱ hamata (mooi, rijk bloeiend!)
- 267 ✱ hirsuta
- 268 ✱ kladiway
- 269 ✱ magnifica (zeer mooi!)
- 270 ✱ mainae (grootbloemig!)
- 271 ✱ mazatlanensis
- 272 ✱ microcarpa
- 273 ✱ multidigitata (prachtig!)
- 274 ✱ multilanata ("sneeuwbal", zeer mooi witi!)
- 275 ✱ mystax
- 276 ✱✱ nejapensis
- 277 ✱✱ neomystax
- 278 ✱✱ nivosa (zeer mooi!)
- 279 ✱ occidentalis
- 280 ✱ occidentalis sinalensis
- 281 ✱✱ rhodantha (typus)
- 282 ✱✱ rhodantha (een kleurselectie, mooi!)
- 282 ✱ schelhasei
- 284 ✱ schiedeana ("mosjescactus")

- 285 \* sheldonii var. (grote bloem heerlijk geurend)
- 286 \*\* spinosissima (mooil)
- 287 \*\* spinosissima (extra rood bedoornd)
- 288 verhaertiana
- 289 \* virginis robusta (zeer mooi)
- 290 \* wrightii (grote bloem)
- 291 \*\* zeilmanniana (rijke voorjaars-bloei)
- 292 \*\* zeilmanniana robusta (idem, prachtig)
- 293 \* gemengd
- MARSHALLOCREUS**
- 294 \* thurberi (zeer mooie bedoorning)
- MELOCACTUS**
- 295 \* amoenus
- 296 \* azureus (type I, prachtig blauw)
- 297 \* azureus (type II, idem)
- 298 ~~brederooianus (zeldzaam)~~
- 299 \* elegans (mooil)
- 300 \* erythracanthus
- 301 \* canescens (type I)
- 302 \* canescens (type II)
- 303 \* conoides
- 304 \* curvispinus
- 305 \* levistestatus
- 306 \* macrodiscus
- 307 \* macrocanthos
- 308 \* neglectus
- 309 \* pachyacanthus
- 310 \* puertoricensis (witte vruchten)
- 311 \* rustris (mooi, snel groeiend)
- 312 \* saxicola
- 313 \* securituberculatus
- 314 \* trigonaster
- 315 \* violaceus H.U. 246 (miniatuur Melo.)
- 316 \* gemengd (± 20 soorten door elkaar)
- MITROCEREUS**
- 317 \*\* fulviceps (apart, mooi, zaad voorweken)
- MYRTILLOCACTUS**
- 318 \*\* geometrizans (mooi bedoornd)
- NEOBUXBAUMIA**
- 319 \*\* multiareolata (mooil)
- 320 \*\* scoparia
- NEOCARDENASIA**
- 321 \*\* herzogiana (mooil)
- NEODAWSONIA**
- 322 \* totolapensis (prachtige wol)
- NEOPORTERIA** (incl. Chilliorebutia en Neochilenia)
- 323 \*\* cachaetensis (Neochil., rijk-bloeiend bijna zwarte plant)
- 324 \* calderana (Neochil.)
- 325 \* carneoflora (Neochil., donkere vorm)
- 326 \* deherdtiana (Neochil.)
- 327 \*\* dimorpha (Neochil.)
- 328 \*\* echina (Neochil., zeer zeldzaam)
- 329 \* heteracantha
- 330 \* imitans (Neochil.)
- 331 \*\* intermedia (Neochil.)
- 332 \*\* microsperma serenana (winterbloei)
- 333 \*\* napina spinosior (Neochil.)
- 334 \*\* occulta (Neochil.)
- 335 \*\* odieri (Neochil.)
- 336 \*\* paucicostata (Neochil., blauw)
- 337 \*\* paucicostata virides (Neochil., de groen)
- 338 \* pulchella (Neochil.)
- 339 \*\* pygmaea (Neochil.)
- 340 \* rapifera (groene en zwarte vorm)
- 341 \* residua (Neochil.)
- 342 \* rupicola (Neochil.)
- 343 \*\* scoparia (Neochil.)
- 344 \* subiki
- 345 \*\* taltalensis flaviflorus (Neochil., gele bloem)
- 346 \*\* taltalensis rubrispinus (Neochil., mooi)
- 347 \* trapichensis (Neochil.)
- 348 \*\* vallenarensis (Neochil., zwarte epidermis)
- 349 \* vanbaelii (Neochil.)
- 350 \* vexata (Neochil.)
- 351 \* villosa (zeer mooi)
- 352 \* gemengd
- NOTOCACTUS**
- 353 \*\* alasyphon
- 354 \*\* concinnus (echte type)
- 355 \*\* elachisacanthus
- 356 \* fuscus
- 357 \*\* herteri (mooil)
- 358 \*\* horstii (mooie oranje bloem)
- 359 \*\* horstii rubriflorus (rode bloem)
- 360 \* muellerianus
- 361 \*\* mueller-moelleri
- 362 \*\* ottonis multiflorus (Fric.)
- 363 \*\* ottonis tortuosus
- 364 \*\* pampeanus
- 365 \*\* rauschii (mooil)
- 366 \*\* scopa (typus, de "bezem-cactus")
- 367 \*\* scopa albispina (zeer mooi)
- 368 \*\* scopa ruberima
- 369 \*\* sucineus (mooi geel)
- 370 \* uebelmannianus (wijnrode bloem)
- 371 \* uebelmannianus flaviflorus (gele bloem)
- 372 \* vanVlietii (mooil)
- 373 \*\* werdermannianus (zeer mooi)
- 374 \*\* gemengd (vele importsoorten door elkaar)
- OBREGONIA**
- 375 \* denegrii
- 376 \* denegrii var. (met donkerrode bloem)
- OPUNTIA**
- 377 robusta (zaad voorweken)
- OREOCEREUS**
- 378 \*\* fossulatus (snelgroeiend, wit)
- 379 \*\* fossulatus var. (met bruine wol)
- 380 \*\* hendriksianus gracilis (prachtig)
- 381 \*\* magnificus (zeer wollig)
- 382 \*\* urmiriensis (zeer mooi)
- 383 \*\* ritteri (prachtig, wit)
- 384 \* gibbosa
- PACHYCEREUS**
- 385 \*\* pecten-aboriginum (pracht plant)
- 386 \*\* pringlei (als kleine zaailing al mooi)
- POLASKIA**
- 387 \* chichi (zeer mooi)
- PARODIA**
- 388 \* cafayatensis (mooil)
- 389 \* cardenasii (mooil)
- 390 \* carminata (grofzadig)
- 391 \* comarapana (mooil)
- 392 \*\* comosa (grofzadig)
- 393 \* glichrocarpa (zeer mooi)
- 394 \*\* gracilis (typus, grofzadig)
- 395 \* gracilis aurea (mooil)
- 396 \* hausteiniana (miniatuurplant, grofzadig)
- 397 \* laui (mooi, zeldzaam)
- 398 \* mairanana atra (mooil)
- 399 \* malyana (oranje bloem)
- 400 \* minima (mooil)
- 401 \* miguillensis (grofzadig)
- 402 \* mutabilis
- 403 \* ocampoi (mooil)
- 404 \* otuyensis (grofzadig)
- 405 \* paraguensis (rode bloem)
- 406 \* penicillata (zeer mooi)
- 407 \* plazula (grofzadig)
- 408 \* punae (grofzadig)
- 409 \* purpureoaurae (mooil)
- 410 \* rauschii (mooil)
- 411 \* saint-pieana (klein, mooi)
- 412 \* setifera
- 413 \* sotomayorensis (mooil)
- 414 \* subtilhamata
- 415 \* schwebbsiana (mooil)
- 416 \* tarabucina (mooil)
- 417 \*\* tredecimcostata (grofzadig)
- 418 \*\* tredecimcostata minor (grofzadig)
- 419 \* tucuman spec. (zeer mooi, rode doorns, gr. rode bloem)
- 420 \* weberiana (mooie nieuwe plant)
- PSEUDOPILOSOCEREUS**
- 421 \* azureus (mooi, blauw)
- 422 \* chrysacanthus (mooi, geel)
- 423 \* gounellii
- 424 \* houlettii
- 425 \* leucocephalus (Navajoa, Mex., prachtig geel bedoornd)
- 426 \* palmeri (mooil)
- 427 \*\* purpureus (zeer mooi)
- 428 \* sartorianus
- PYRRHOCACCTUS**
- 429 \* simulans
- REBUTIA** (incl. Aylostera)
- 430 \*\* cajacensis (Ayl.)
- 431 \*\* marsonii
- 432 \*\* hybriden (Zweibrucken-hybriden, zeer mooi)
- 433 \*\* hybriden (Zweibrucken-hybriden no. II)
- ROOKSBYA**
- 434 \* euphorbioides

435	✱ SETICEREUS dichromus (mooi bedoordnd)	460	✱✱ longigibba	482	✱ fusca (Fasnia - El Rocque)
	✱ SOEHRENSIA	461	✱ millarensis		<b>CONOPHYTUM</b>
436	✱✱ bruchii	462	✱✱ multispina F.R. 816 (oranje en witte vorm)	483	✱ calculus
	✱ STETSONIA	463	✱✱ neocumingii	484	✱✱ longibracteatum
437	✱✱ coryne (met 10 cm lange doorns)	464	✱✱ platigona	485	✱✱ giftbergense
	✱ STROMBOCACTUS	465	✱✱ pulquinensis	486	✱✱ minutum
438	✱ disciformis	466	✱✱ riograndensis	487	✱✱ mundum
	✱ SUBMATUCANA	467	✱✱ sucrensis	488	✱✱ pearsonii
439	✱ hystrix	468	✱ yothele	489	✱✱ pillansii
	✱ THELOCACTUS			490	✱✱ ursprungianum
440	✱ bicolor (zeer mooi!)			491	✱✱ uvaeforme
441	✱ schwarzi			492	✱✱ gemengd
	✱ THELOCEPHALA				<b>EUPHORBIA</b>
442	✱ carneiflora			493	✱ atropurpurea 10 zaden
443	✱✱ krausii				(Santiago a Teide)
444	✱✱ malleolata lanata (mooi)	469	✱✱ hybride (mooie soorten, 100 zaden)	494	✱ canariensis 10 zaden
445	✱✱ malleolata solitaria				(diverse locaties)
446	✱✱ napina				<b>CRASSULA</b>
447	✱ tenebrica			495	✱✱ justi corderoyi
	✱ THRIXANTHOCEREUS			496	✱✱ hybride (milfordae x picturata)
448	✱✱ blossfeldiorum (zeer mooi!)				<b>FAUCARIA</b>
449	✱✱ yelineckianus			497	✱✱ tuberculosa
	✱ TRICHOCEREUS				<b>FENESTRARIA</b>
450	✱✱ candicans tenuispinus (goudgeel)			498	✱✱ rhopalophylla
451	✱✱ purpureopilosus (Cordoba, mooi)			499	✱✱ papillosa
452	✱✱ spachianus (de echte uit Argentinië)				<b>LITHOPS</b>
	✱ WEBERBAUROCEREUS			500	✱✱ dendritica
453	✱✱ cephalomacrostibas			501	✱✱ karasmontana mickbergensis
454	✱✱ johnstonii (de gele Strausii)			502	✱✱ leslei
455	✱✱ winterianus (mooi, geel)			503	✱✱✱ leslei hornii
	✱ WEINGARTIA (zeer rijk, dikwijls meerdere malen per jaar bloeiend geslacht)			504	✱✱✱ leslei venterii
456	✱✱ cintiensis caterirensis			505	✱✱✱ gemengd
457	✱✱ cumingii				<b>PLEIOSPILOS</b>
458	✱✱ hediniana			506	✱✱ hilmari
459	✱✱ lanata				<b>PERIPLOCA</b>
				507	✱✱ laevigatum (Bajamar)
					<b>RHINEPHYLLUM</b>
				508	✱✱ broonii
					<b>TALINUM</b>
				509	✱✱ paniculatum

Van volgende soorten zijn 100 zaden á f 2,00 verkrijgbaar.

**ECHINOPSIS**

469 ✱✱ hybride (mooie soorten, 100 zaden)

**TRICHOCEREUS**

470 ✱✱ spachianus (de echte, prima entstam, 100 zaden)

100 cactuszaden gemengd waaronder zeer mooie soorten.

471 ✱✱ gemengd (import, mengsel no. I)

472 ✱✱ gemengd (import, mengsel no. II andere soorten)

**Zaden van vetplanten.**

**AEONIUM**

473 ✱ canariensis (El Socorro)

474 lindleyi

**ANACAMPSEROS**

475 ✱ rufescens ("het blozende liefdesroosje")

**AGAVE**

476 ✱ filifera

477 ✱ parrasana

478 ✱ verschaffeltii

479 ✱ victoria compacta

**ARGYRANTHEMUM**

480 ✱ frutescens (P. d. I. Cruz.)

**CEROPEGIA**

481 ✱ dichotoma (Punta d. Teno)

## Lijst met aanvullingen van de bibliotheek van Succulenta.

- 180 Benson, L.: The Cacti of Arizona (1974)  
 181 Benson, L.: The Nativ Cacti of California (1969)  
 182 Weniger, D.: Cacti of the Southwest.  
 183 Brinkmann, K. H.: Die Gattung Sulcorebutia.  
 184a Rausch, W.: Lobivia - 1  
 184b Rausch, W.: Lobivia - 2  
 184c Rausch, W.: Lobivia - 3  
 185 Lamb, E. en B.: Kleurige cactussen in hun natuurlijke omgeving (1976).  
 186 Lamb, E. en B.: Cactussen in kleur (1976).  
 187 Nylandt, P.: De Nederlandtse Herbarius of Kruidt-boeck. 1682, herdruk 1976.

**Cactusvrienden**

BC 7 jaargang 1974

BC 8 jaargang 1975

Kakteen und andere Sukkulanten.

D 40 jaargang 1975

**Succulenta.**

S 41 jaargang 1974-1975

Graag zou ik alle lezers van boeken uit de Succulenta-bibliotheek willen verzoeken de uitleentermijn in acht te willen nemen, zodat andere leden niet al te lang moeten wachten. Sommige boeken zijn veel gevraagd, zodat zelfs bij een uitleentermijn van één maand reeds lange wachttijden kunnen ontstaan.

J. Ch. A. Magnin.

# Daylite 'n kassucces



Bij aankoop  
Daylite kas  
gratis capillaire  
mat naar lengte  
van de kas.

## **kwaliteit:**

Stormsterk, roestvrij en van  
onverwoestbaar aluminium.

## **keuze:**

Liefst 31 modellen van

**f.599,-/m f.3.500,-**

## **krediet:**

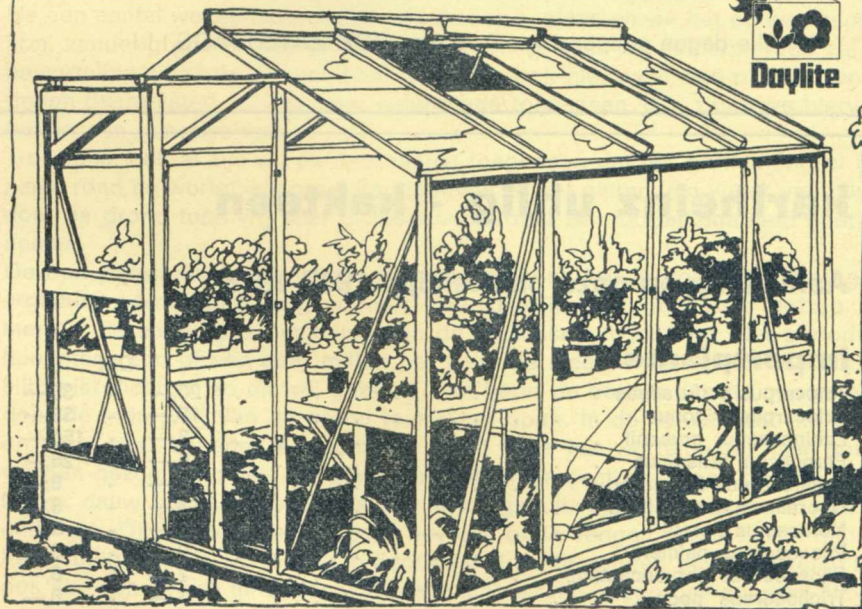
Gespreide betaling door het  
Daylite Krediet Plan (tot  
3 jaar).

## **kompleet:**

Volledig pakket accessoires.

## **kijken:**

Het grootste kassencentrum  
in Nederland is dat van  
Daylite International,  
Amsterdamsestraatweg 29<sup>e</sup>,  
Industriepark Naarden.  
Tel.: 02159-413 16.



## **TUINCENTRUM "ARIZONA"**

**Gespecialiseerd in cactussen en vetplanten**  
Grote collectie met veel aparte soorten.

Concurrerende prijzen.

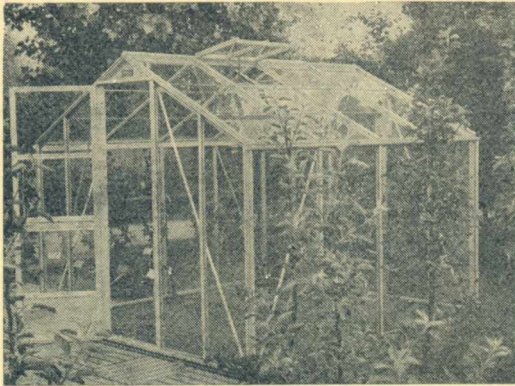
**Aalsmeerderweg 93, naast Peugeot-garage**  
**Aalsmeer — Tel. 02977 - 26133**

## **SUCCULENTENREIS NAAR KENIA.**

Wegens groot succes in 1977 zullen wij ook in het komende seizoen een succulentenreis naar Kenia organiseren o.l.v. Frans Noltee en wel van 15-7—5-8-'78. De kosten bedragen f 3650,— p.p. Maximum aantal deelnemers 14.

Gegevens over deze en andere exclusieve reizen zijn verkrijgbaar bij: Green Hills Safaris, Postbus 10990, Amsterdam, tel. 020-837345.

**ATTENTIE - ATTENTIE - ATTENTIE - ATTENTIE**



Van 15 dec. tot en met 15 jan. 1978 geeft **VEMAKAS** bij aankoop van een aluminium MINIBRITE broeikasje een luchtraammechaniek ter waarde van f 147,— **CADEAU!!!** MINIBRITE: de enige kas met een altijd sluitende **DRAAI-DEUR!!!** Vraagt nu snel folders aan of kom kijken bij

**VEMAKAS B.V.**  
Postbus 6, Pletering 1-3  
OOSTWOUD (N-H).  
Tel. 02291 - 1325

Alle dagen geopend van 9 - 5 uur, **OOK ZATERDAGS!!!**

**karlheinz uhlig - kakteen**

**Aanvulling op onze plantenlijst 1977-1978**

**Importplanten**

	DM	
Ariocarpus furfuraceus . . . . .	20,—	35,—
Ariocarpus trigonus . . . . .	18,—	35,—
Echinocactus grusonii . . . . .	3,—	150,—
Ferocactus latispinus . . . . .	15,—	25,—
Isolatocereus dumortieri . . . . .	3,—	8,—
Neoraimondia roseiflora . . . . .	3,—	8,—
Notocactus horstii . . . . .	3,—	5,—
Pilosocereus palmeri . . . . .	2,—	8,—
Pilosocereus chrysacanthus . . . . .	2,—	8,—
Trichocereus poco . . . . .	3,—	8,—
Agave parryi v. huachucensis . . . . .	2,—	7,—
Euphorbia valida . . . . .	10,—	14,—

Onze klanten en vrienden wensen wij prettige kerstdagen in goede gezondheid en het allerbeste voor het nieuwe jaar.

**7053 KERNEN i.r.** - **KRS. WAIBLINGEN** - **LILIENSTR. 5**  
**W.-Duitsland**

Welk Succ.-lid heeft enige winterharde Opuntia's voor mij, zoals *O. camanchica*, *O. fragilis*, *O. polyacantha*, *O. rafinesquei*, *O. rhodantha*, e.a. antwoord a.u.b. aan **Th. Linderman, Nachtegaalstraat 34, De Lutte (O). Tel. 05415-201.**

Hoewel vele soorten cactussen reeds hun bloeihoogtepunt gehad hebben, zijn er nog talloze die de show van bonte tinten aan het voorbereiden zijn. Met watergeven kunnen wij in deze periode wat meer zorgeloos te werk gaan, doch bij voorkeur met deze beperking: de toediening ervan van anderen blijft het gunstigst zo dit mogelijk is. Want er zijn nu eenmaal cactussen die een uitgesproken hekel hebben aan natte voeten (lees wortelhalzen) hebben. Even is beslist niet erg, vooral als het grondmengsel goed doorlatend is zodat het toegediende water vrij snel naar beneden zakt. Doch als het overtollige water slechts met veel moeite weg kan, straffen wij ons zelf goed af. Voordat we het in de gaten hebben zijn er cactussen bezig te gaan hemelen. En mocht het liefhebbende oog op een gegeven dag achterdochtig een bepaalde cactus fixeren, dan zal al snel blijken dat het beetpakken met het pincet een nare sensatie inhoudt: een bruinige moes kwijlt uit het plantelichaam. En als we geluk hebben door er snel bij te zijn met een dergelijke ontdekking, dan is het bovenste deel nog net gezond genoeg om als stek of entling te dienen. We moeten er dan wel zorg voor dragen, dat de ongezonde resten behoorlijk met een mes verwijderd worden. Let er dan ook goed op dat de centrale as geen bruine puntjes bevat. Indien wel dan liever maar alles weggooien. Het overgehouden nog gezonde restant laten we dan goed wat het snijvlak betreft drogen, zodat erop een beschermend en daardoor afdichtende laag ontstaat. Na een aantal weken, afhankelijk van de soort, plaatsen we het op een humus-arm, zanderig grondmengsel dat matig vochtig is. In de zomerperiode zal de beworteling niet lang op zich laten wachten, ook hier weer een paar uitzonderingen daargelaten. Wil men het entprocedé toepassen, dan zitten we hiervoor ook in een gunstige tijd.

Trouwens, ook al zijn wij de overtuiging toegedaan dat het grondmengsel met name rond de wortelhals goed doorlaatbaar is, het gieten van water van boven doet de grond toch vrij snel dichtslibben, zodat de doorlaatbaarheid gaat afnemen.

De opmerking dat in de natuur de regen ook van boven komt lijkt als tegenargument aardig en spits gevonden, maar gaat in de cultuur toch niet op. Imlers in de natuurlijke omgeving van de cactussen regent het niet periodiek, hoogstens een of een paar malen per jaar. De meestal sterk minerale bodem slijt niet dicht en zo dit wel gebeurt, dan barst de bodem aan de oppervlakte door de indroging van de grond toch weer open. In de natuur zakt het water erg snel naar beneden en moet het vocht door het wortelgestel naar boven worden gezogen. In vele gevallen wordt door de cactussen ook nog de nachtelijke dauw geabsorbeerd, iets wat onze gecultiveerde exemplaren moeten ontberen. Dit kunnen we wel door nevelen ondervangen, maar het is niet zo hard nodig daar de wortelkluit in doorsnee al vocht genoeg bevat. Nevelen kan ook nog een gevaar inhouden voor de met name fijn bedoornde soorten. Nevelt u graag, dan liefst in de vroege ochtend, zodat de zonnwarmte gegarandeerd het overtollige nevelvocht doet verdampen.

Nog over watergeven gesproken, soorten als *Rebutia's* en *Aylosteria's* zijn met hun meestal overwegend uitbundige bloei gestaakt. Dat is deze planten wel aan te zien: zichtbaar mager zijn ze geworden en om ze weer op gewicht te laten komen is het geoorloofd deze goed vochtig te houden. Voor natte voeten zijn ze u dan ook dankbaar. Ze komen dan met de dag bij. Dit rekken we tot circa eind juli en geven hun vervolgens tot half augustus een tussentijdse rust, waarin dan ook niet meer gegoten wordt. De nodige malen belonen zij dit menselijk gebaar door in de nazomer nog een meestal bescheiden bloempresentatie te verzorgen.

(Vervolg op blz. 296.)



# ONGEREPEGELD

## **Parodia mutabilis** Backbg.

Van dit geslacht zijn er meer dan 150 soorten en variëteiten inmiddels bekend. Deze vrij alledaagse Parodia is erg eenvoudig in cultuur. In de groeiperiode verlangt hij voldoende licht, verdraagt echter geen direct zonlicht. De grond mag voldoende vochtig zijn, mits behoorlijk doorlatend. 's Winters verdraagt deze gemakkelijk een temperatuur van 5° C, waarbij hij gaarne op een licht plekje staat.

Het ronde tot iets gerekte plantelichaam kent spiraalvormige ribben, waarop dicht bijeen de areolen staan. De fijne, witte randdoorns, tot ca 50 in aantal, staan ingeplant in de witwollige areolen. Het aantal randdoorns is variabel: tot vijf stuks enigszins aanliggend plus tot twee stuks afstaand en soms beide, maar de onderste altijd gehaakt; de kleur ervan varieert van geel- tot donkerbruin.

Het is een opvallend goede bloeier. De geelrood-bruine bloemknoppen die uit de schedel ontstaan zijn aanvankelijk bedekt met zwartbruine haren. De prachtige, tamelijk grote, licht- tot goudgele bloemen, welke met meer tegelijk bloeien, zijn een ware lust voor het oog. Boven de krans van de lichtgele helmknoppen staan de 10-12 lobbige, witgele stempels.

Zoals bijna alle Parodia's is het geen groeier, dus ideaal voor kleinbehuïden. Deze mutabilis (= veranderlijk) is een Argentijn van oorsprong, uit de streek van Salta en groeit daar op een hoogte van 2500 m. Werd ontdekt en beschreven door C. Backeberg.

maar wel **GOED**

Teksten en foto's: Th. Neutelings.



**Gymnocalycium denudatum** (Lk. et Otto) Pfeiff. ▲

Een van de eerste Gymno's die men als aanvangend liefhebber van meelevende amateurs toegeschoven krijgt is steevast een denudatum (= naakt). Maar meestal zal het een hybride zijn waarvan er talloze vormen bestaan. Eén hybride is de moeite waard hier nog even te vermelden; deze heeft namelijk grote roze bloemen en betreft de cultivar (= cultuurvariëteit) J. Suba Paz, destijds met *G. baldianum* ingekruist.

Het hier afgebeelde exemplaar met ontluikende, sierlijke knoppen — de typeplant dus — wordt gekenmerkt door een vijftal zeer platte ribben, welke onderling door een ondiepe, scherpe groef worden gescheiden. De opperhuid is glanzend en donkergroen van kleur. Uit de witwollige areolen ontspruiten meestal vijf, tot 15 mm lange, geelkleurige randdoorns die alle tegen de brede ribben aangeleund liggen; ze zijn recht tot ietwat gekromd. De bloemknoppen zijn spits, ook al kenmerkend voor de typeplant. De knoppen van de hybride-exemplaren daarentegen zijn van boven afgerond.

De tot 5 cm lange en tot 7 cm brede bloemen zijn prachtig wit, en blijven meerdere dagen geopend. De op witte meeldraden staande gele helmknoppen bedekken geheel de stempel. Elk areool brengt een bloem voort, die al dicht bij het groeipunt van de plant ontstaat. Het is dus een probleemloze bloeier, echter geen snelle groeier. Als streek van herkomst wordt zuidelijk Brazilië gemeld; hij werd al in de twintiger jaren van de vorige eeuw ontdekt.

Zoals bij vrijwel alle Gymno's is hij niet zo erg gesteld op fel zonlicht; biedt overigens geen noemenswaardige cultuurproblemen. 's Zomers houdt hij van een vochtige, voedzame en goed doorlatende grond. 's Winters biedt een rustperiode van ca 10° C geen problemen.

In de volksmond wordt hij „spincactus” genoemd, een beeld dat blijkbaar door de spinachtige positie van de doorns wordt opgeroepen.

Vervolg van blz. 293.

Andere werkzaamheden zijn het zaaien voor hen die dit liever 's zomers doen, het afstekken en nadien laten bewortelen en het enten. En men blijft natuurlijk waakzaam zodat tussendoor eventuele insectenplagen goed onderkend worden. In menig boek vindt u daarover voldoende tips, zodat het vrij zinloos is hier daarover verder uit te wijden. Dat geldt ook voor de vele wijzen van bestrijding ervan. Preventieve waakzaamheid voorkomt veel ellende en dat kan alleen maar door uw exemplaren stuk voor stuk in de gaten te houden. Groeien ze goed dan is er in wezen niets aan de hand.

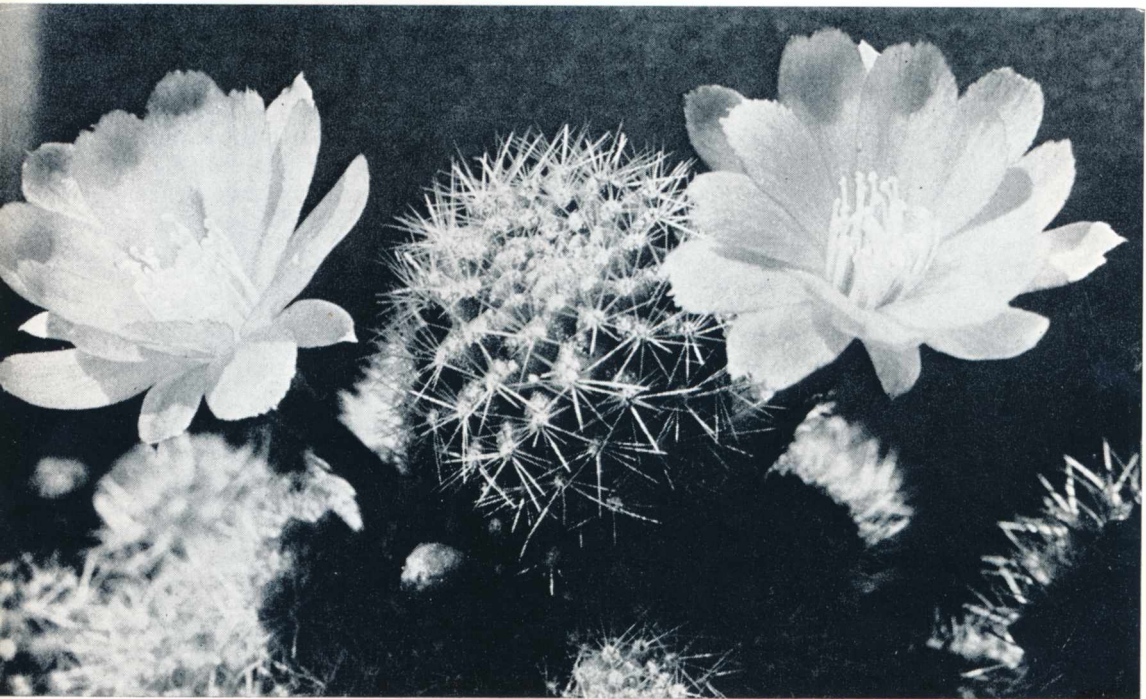
Laten ze dat na en op het plantelichaam ontdekt u toch niets verdachts, zelfs niet met een vergrootglas, dan kan het wel eens de moeite lonen de wortelkluit aan een nader onderzoek te werpen. En heeft zo'n exemplaar geen last van wortelluis (blauw-grijswitte afzetting) of aaltjes (wortelverdikkingen), dan voelt zo'n plant zich om een andere reden niet gelukkig: het wortelgestel wil niet tieren omdat het óf geen voldoende vocht in het groeiseizoen krijgt óf in een te grote bak of pot staat. Het is mij de nodige malen gebleken dat bij verplanting naar een kleinere of ondiepere pot dit alleen al een spoedige omkeer in gunstige zin teweegbracht. Overigens kan men de bodem van een pot of bak kunstmatig verhogen door van te voren gebakken kleikorrels van grof formaat (1 à 2 cm diameter) op de bodem te leggen.

Het houdt nog een ander groot voordeel in. Dit materiaal houdt namelijk lang vocht vast en staat dit geleidelijkaan af aan het bovenliggende grondmengsel, waarin de wortels zich bevinden. En dit voldoet al aardig aan de natuurlijke omstandigheden. Worden de wortels toch nog langer dan vinden ze tussen de korrels nog ruimte voldoende.

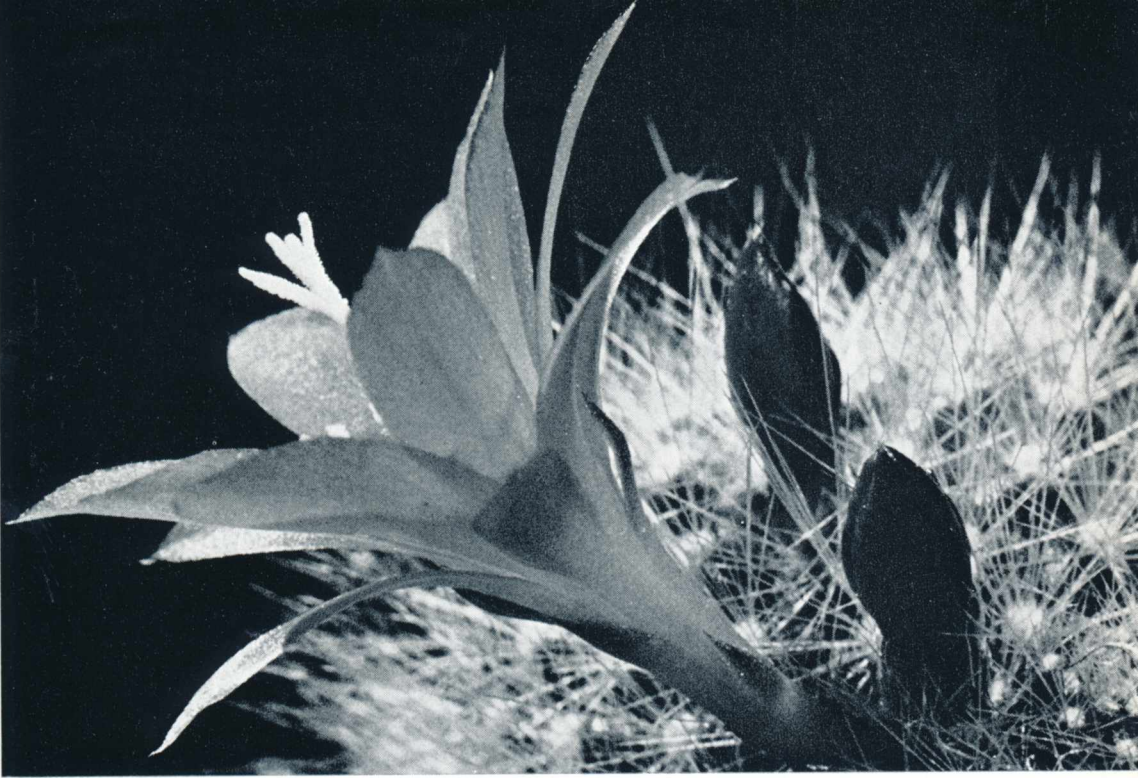


*Rebutia calliantha* var. *krainziana*

Foto's van de schrijver.



*Aylosteria dorispina*.



*Rebutia senilis* var. *stuemeri*.

In verband met dit onderwerp moet mij nog iets van het hart. Een grondmengsel bestaande uit overwegend pure klei is uit den boze. Door indroging, vooral 's winters, wordt deze kleimassa keihard en blijft nadien hard. Bij het gieten dringt het water moeilijk door, maar wat erger is, de kleine wortels hebben geen voldoende leefruimte: zij kunnen niet doorgroeien, iets wat nodig is voor het ontstaan van de fijne haarworteltjes die als enige in staat zijn om het in water opgeloste voedsel op te nemen. Bijgevolg wordt de plant rimpelig en weigert te groeien. De enige oplossing is de plant te ontdoen van deze halfbaksteenachtige substantie en hem een goed doorlatend grondmengsel te geven. Hier mag gerust wat kleigrond door gemengd worden. Klei is immers rijk aan mineralen, hetgeen de cactussen in doorsnee niet versmaden.

In deze zomermaanden is voorts het luchten van wezenlijk belang. Ook 's nachts. Immers cactussen houden van een beduidend temperatuurverschil tussen dag en nacht en frisse lucht is op zich al gunstig voor levende wezens, dus evenzo voor onze succulenten.

Ook kan er nog een andere reden zijn dat de groei van cactussen niet meer overtuigend is: de grond is arm aan bepaalde, essentiële voedingsstoffen geworden. In vele gevallen is het de planten dan ook aan te zien. Ze krijgen bijv. gele plekken. Het vernieuwen van het grondmengsel dan wel het toevoegen van voedingsstoffen in de vorm van meststoffen (het liefst stikstofarm) op zijn minst, is dan wel noodzakelijk. Neemt men zijn toevlucht tot kunstmeststoffen, reageer niet door van dit spul overmatige dosis toe te dienen. Men geraakt dan van de regen in de drop. Op zijn minst dient men de voorschriften aangaande de verdunning goed na te komen.

Tenslotte kan een verstoorde zuurgraadbalans van het grondmengsel (de pH voor de ingewijden) de oorzaak van het uitblijven van de groei zijn. Hiervoor

is maar een remedie: direct verpotten in een nieuw grondmengsel. Voor liefhebbers die uitsluitend kraanwater gebruiken, zal dit euvel naar gelang de hardheid van dit water min of meer sneller optreden, dan voor de regenwatergevers.

Weissenbruchstraat 92, Roosendaal.

## Mesembryanthemaceae (X)

FRANS NOLTEE en ARIE de GRAAF

Tot nu toe trof u boven deze artikelenreeks steeds één auteursnaam aan. Daar het vervolg van deze serie grotendeels in samenwerking met de heer de Graaf tot stand is gekomen zult u voortaan twee schrijversnamen bij deze artikelen vermeld vinden. F.N.

Met de verklaring van het verschijnsel zijn we ondertussen nog niet veel verder dan in de dagen van Marloth, die in zijn publicatie „Stone-shaped Plants” de woorden van een zijner leermeesters aanhaalt „Ignoramus — Ignorabimus”: We weten het niet en we zullen het niet weten. Samenvattend kunnen we zeggen dat een afdoende verklaring voor het verschijnsel der mimicry nog steeds ontbreekt en dat er verscheidene argumenten tegen de mimicrytheorie kunnen worden aangevoerd.

Desondanks zijn wij toch — zoals reeds gezegd — van mening dat dit interessante verschijnsel een rol speelt als aanpassing aan het milieu.



Vrucht van *Pleiospilos hilmari*.

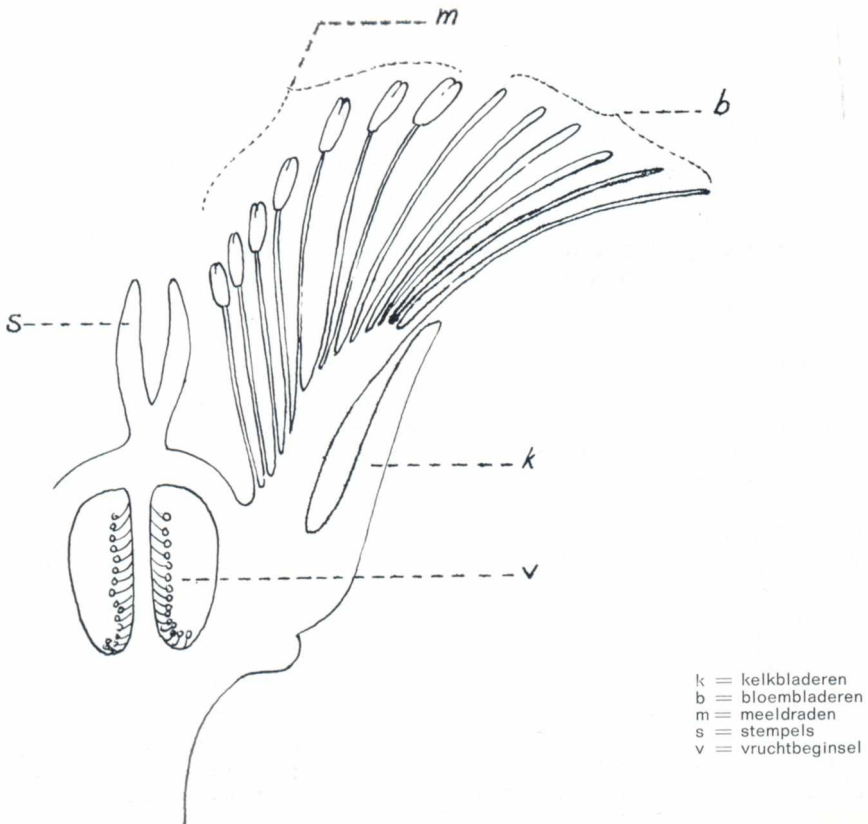
Foto Noltee.

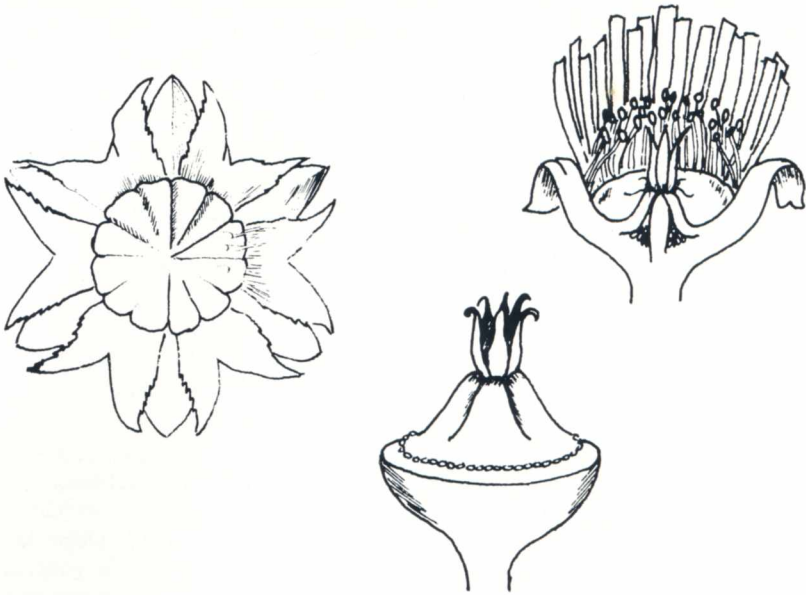
## DE BOUW VAN BLOEM EN VRUCHT.

### A. De bloem.

ALGEMEEN: Door de meestal zeer talrijke bloemblaadjes vertonen de bloemen der Mesems een oppervlakkige gelijkenis met die der Composieten. Ze zijn deels prachtig gekleurd en soms zeer groot (*Carpobrotus quadrifidus* heeft de grootste bloemen, 13 cm in doorsnee). Als kleuren vinden we veel rood-paars, verder wit en alle schakeringen van geel. Ook koperkleurige bloemen komen voor, zij het veel minder vaak. De opgaven over de bloemkleur lopen nogal uiteen, doordat bijv. witte bloemen niet zelden rood verbloeien en andersom. Zo staat in de originele beschrijving van *Neohenricia sibbettii* dat de bloem rood is, terwijl deze in werkelijkheid witachtig is en pas na 1 of 2 dagen min of meer rood wordt. De achterzijde van de bloemblaadjes is eveneens rood, zodat waarschijnlijk bij de originele beschrijving afgegaan is op de kleur van de nog gesloten bloem (rood) of op de kleur van een oude bloem. De bloem opent zich eerst in de loop van de avond; overdag is hij gesloten.

De Mesembloemen zijn tamelijk uniform van bouw, althans in vergelijking met een familie als bijv. de Asclepiadaceae. Ze staan alleen of met drieën, ook wel in meermalen vertakte, veelbloemige bloeiwijzen. Vooral bij de struikvormige Mesems treden de bloemen vaak in zeer grote aantallen op. De meeste soorten doen de oorspronkelijke betekenis van de familienaam — Middagbloem — wel eer aan.





*Didymaotus lapidiformis*.

Naar een afbeelding in Herre, The Genera of the Mesembryanthemaceae.

Hierbij is nog het volgende aan te tekenen: Bij de *Conophytum*-groep gaan, behalve bij de nachtbloeiërs, de bloemen reeds voor de middag open; bij de *Lithops* gaan de bloemen omstreeks 4 uur in de namiddag open, behalve wanneer ze zich door gebrek aan zonneschijn gedurende 3 à 4 dagen niet hebben kunnen openen; in dat geval openen de *Lithops*bloemen zich op de eerste dag met zonneschijn (na zo'n korte zonloze periode) wel enkele uren eerder. Bij een aantal soorten, vooral in de *Conophytum*- en *Stomatium*groep, gaan de bloemen pas aan het eind van de middag of 's avonds open. Daar de Mesems voor de bestuiving op insecten zijn aangewezen (zelfbestuiving komt praktisch niet voor) zijn de nachtbloemen altijd licht van kleur en bovendien vaak geurend. De Engelsman Gordon Rowley heeft een frappant geval van zo'n geurende Mesembloem beschreven: Toen hij 's avonds laat met de kweker Innes diens nieuwe kas (20 x 14 m) ging bezichtigen was het eerste wat hun opviel een heerlijke geur. Na lang zoeken ontdekten ze de bron: een plantje van *Neohenricia sibbettii* met nog geen dozijn bloempjes erop! Vooral gezien het feit dat van vele insecten de reukorganen ettelijke malen effectiever zijn dan die van de mens, moet zo'n sterke geur ook in het open veld wel opvallen. Het lijkt me voor een nachtbloeier dan ook een probaat middel om de aandacht op zich te vestigen (en zodoende mee te helpen de soort in stand te houden). Bij de meeste Mesems blijven dus de bloemen slechts een deel van de dag open; bij de geslachten *Erepsia* en *Semnanthe* blijven de bloemen na het ontkiemen open staan tot het einde van de bloei. We treffen zowel lang- als kortgesteelde bloemen aan; bij de ultrasucculenten zijn ze soms schijnbaar zittend. Niet zelden dragen ze schutblaadjes (bracteolen), die al dan niet op de gewone bladeren lijken.

**Kelk** (calyx): De bloem is meestal omgeven door 4-6 (zelden tot 10) kelkbladeren (sepalen). Deze zijn vaak dik vlezig met een vliezige rand en niet zelden onderling verschillend van vorm en grootte. Deels lijken ze op de gewone bladeren.

**Bloembladeren** (petalen): De glanzende, smal tongvormige bloembladeren zijn meestal zeer talrijk. Het zijn in oorsprong eigenlijk gedeformeerde meeldraden (staminodiën). De juiste benaming zou dan ook zijn petaloïde staminodiën, d.w.z. onvruchtbare meeldraden met het uiterlijk van bloembladeren. Ze zijn gerangschikt in 1-6 rijen en vormen vaak een kleurcontrast met de eigenlijke meeldraden. Wanneer ze in meer dan 1 rij zijn gerangschikt zijn de binnenste kleiner dan de buitenste zodat we een geleidelijke overgang van eigenlijke meeldraden naar bloembladeren vinden.

**Meeldraden** (staminia): De talrijke meeldraden staan rechtop ofwel komen ze bijeen in het midden van de bloem, zodat een soort kegel ontstaat. Ze zijn ingeplant aan de rand van de kelkbeker (zie onder).

**Stamper** (pistillum): Op school hebben we geleerd dat bij een zichzelf respecterende bloem de stamper bestaat uit stempel, stijl en vruchtbeginsel. Bij de Mesems echter treffen we slechts zeer zelden een echte stijl aan (Conophytum); daarentegen zijn de stempels meestal goed ontwikkeld. Deze kunnen allerlei vormen hebben, van dun draadvormig tot lancet- of zelfs veervormig. Hun aantal kan variëren van 4 tot meer dan 20 en correspondeert met het aantal hokken in de vrucht.

Octant 92, Dordrecht.

(wordt vervolgd)

Bij het ter perse gaan van dit nummer bereikten ons de berichten van het overlijden van de heren **O. van Soldt** uit Den Haag en **E. A. Janssens** uit Terheyden.

In het januarinumner hopen wij een In memoriam te plaatsen.

#### **RECTIFICATIE.**

In Succulenta no. 10 (oktober 1977) blz. 253 moet het onderschrift Rhombophyllum dolabriforma vervangen worden door Rhombophyllum rhomboideum.

In Succulenta no. 11 (november 1977) blz. 261 staat Discocactus squamibaccatus moet zijn Discocactus squamibaccatus.

#### **BOEKBESPREKING.**

THE CACTUS JOURNAL, VOL. 1-8, 1932-1946: zoals in het laatste oktobernummer reeds was aangekondigd zijn genoemde jaargangen in een tweedelig boekwerk verschenen. De druk ervan is bijzonder goed verzorgd, de meeste zwartwitfoto's en pentekeningen zijn fraai weergegeven, ondanks of misschien wel dank zij de vooroorlogse kwaliteit. De eerste regels van het eerste nummer (september 1932) van de hand van de toen-

malige voorzitter van onze Engelse zusterorganisatie „The Cactus and Succulent Society of Great Britain“, mr. William Lawrence, luiden letterlijk als volgt, hetgeen ons wel bijzonder aanspreekt: „Our Dutch friends whose journal 'Succulenta' is now in its 14th year, write of The Cactus Journal, „Wij zien het Cactus Journal met belangstelling tegemoet!“ Here then is our first number.”

'Succulenta' moet dan destijds al wel een indruk op de Britten hebben gemaakt, dat zelfs ondanks hun spreekwoordelijk superioriteitsgevoel zo maar een Nederlandstalig regeltje met verwijzing naar onze vereniging in de Engelse tekst verwerkt werd.

Dit historisch document is om verschillende redenen van groot belang. Bekende schrijvers als Backeberg, Blossfeld, Britton, Gates, Jacobsen, von Poellnitz, Schmoll, Shurly, Vaupel e.v.a. treffen wij daarin aan. Zeer interessante beschouwingen over vetplanten en cactussen alsmede boeiende reisverhalen zijn te lezen die hun waarde blijven behouden. Daarom is het dan ook zeer terecht dat via deze herdrukken dat materiaal uit de stoffige archieven van de historie te voorschijn is gehaald.

Weliswaar komen verschillende namen ons mogelijk wat vreemd voor, zoals bijv. *Cereus flagelliformis*, die wij thans als een *Aporocactus* betitelen. De wat meer bedrevenen onder ons zullen dit evenwel niet als een bezwaar aanmerken. De Britten zouden geen Britten zijn als zij niet in het maartnummer van 1936 het overlijden van koning George V op een gehele pagina gememoreerd hadden. En omdat het geheel toch al een brok historie is, valt tevens een artikel op uit 1946 van de hand van de toenmalige secretaresse van onze vereniging mej. J. v.d. Thoon. Zij schrijft daarin ondermeer dat *Succulenta* haar maandblad begin 1943 moest stoppen, omdat zij van de „moffen“ geen papier meer tot hun beschikking kregen. Tenzij zij samenwerking zochten met de Deutsche Kakteen Gesellschaft en „dat weigerden wij vierkant!“

Ook voor die tijd al historische schrijvers zoals Duval, Salm-Dyck, Pfeiffer, worden voor het voetlicht gebracht.

Tot slot meen ik te mogen zeggen dat deze heruitgave in menig opzicht de moeite waard is. Belangstellenden kunnen beide boekdelen bestellen bij EP Publishing Ltd., Bradford Road, East Ardsley, Wakefield, West Yorkshire WF3 2JN, Engeland. Prijs per deel £ 9.45 (= ca. f 40,—).

Th. Neutelings, Weissenbruchstraat 92, Roosendaal.

#### CACTUSSEN IN KLEUR, door Edgar en Brian Lamb.

Vertaald door F. Noltee en A. de Graaf, uitgegeven bij Kosmos, Amsterdam.

Ondanks de naam van dit boekwerk worden slechts iets meer cactussen dan andere succulenten afgebeeld en voorzien van een uitvoerige toelichting. Deze toelichtingen bevatten steeds de volgende onderwerpen: herkomst, beschrijving, behandeling en vaak ook bijzonderheden.

Bij de herkomst worden niet alleen het land van herkomst en het verspreidingsgebied genoemd, doch wordt ook vaak type van de groeiplaats met gegevens over bodem, temperatuur, enz. vermeld.

Onder de beschrijving worden bijzonderheden van het betreffende geslacht en de gefotografeerde soort gegeven. Van een geslacht wordt steeds één soort afgebeeld.

De behandeling vermeldt gegevens betreffende grondsoort, licht, watergift, enz. terwijl bij de bijzonderheden allerhande verschillende onderwerpen van de planten besproken worden.

Indien er gangbare Nederlandse namen zijn, worden deze vermeld.

Totaal zijn er 100 schitterende, vaak bladzij-vullende kleurenfoto's afgebeeld, twee kaartjes zijn in een algemeen gedeelte opgenomen en geven gebieden weer, waar veel cactussen en andere vetplanten groeien.

In dit algemene gedeelte wordt in het kort iets geschreven over standplaats, grond-samenstelling, watergeven, ongedierte en ziekten, en het vermeerderen door stekken en zaaien.

Al met al een prachtig boekje, waarin vrij veel zeldzame of moeilijk te kweken planten worden afgebeeld, waardoor ook de gevorderde liefhebber dit boekje met veel plezier ter hand zal nemen.

#### KLEURIGE CACTUSSEN IN HUN NATUURLIJKE OMGEVING,

eveneens door E. en B. Lamb.

Voor het Nederlands bewerkt door G. E. Brink, uitgegeven door Moussault's Uitgeverij te Baarn.

Dit boek geeft foto's en beschrijvingen van een aantal cactussen op hun oorspronkelijke groeiplaatsen.

In een algemeen gedeelte wordt onder meer iets geschreven over naamgeving, cristaat-

vorming (de gebruikte Nederlandse term „monster-vormen" is niet fraai en zeker niet algemeen gangbaar) en kweekadviezen. Met een aantal van deze kweekadviezen moeten we in onze Nederlandse omstandigheden zeker voorzichtig zijn.

Geografisch beperkt het boek zich tot een aantal gebieden in Texas, Arizona en Californië. Van deze gebieden wordt een beschrijving gegeven en worden de cactussen en enkele andere aan de droge omstandigheden aangepaste planten genoemd en beschreven. Van elk gebied zijn één of meerdere overzichtsfoto's opgenomen en verder een aantal opnamen van planten, waarvan een flink aantal dichtbijopnamen zijn. Vooral deze laatste mogen zeer geslaagd heten. De overzichtsfoto's zijn niet alle even duidelijk. Totaal zijn er 140 kleurenfoto's.

Het tweede gedeelte van de tekst wordt besteed aan een gedetailleerde beschrijving van de planten, enkele fotografische wenken en een eenvoudige verklarende woordenlijst van botanische termen.

Bij de soortenbeschrijvingen worden ook de namen van planten gegeven, welke volgens de inzichten van de auteurs synoniem zijn en dus tot dezelfde soort gerekend moeten worden.

De bewerker heeft zich de moeite getroost vrijwel alle soorten een Nederlandse naam te geven. Veelal zijn dit kennelijk letterlijke vertalingen van de in Amerika gangbare namen. Voorbij gegaan is helaas aan de reeds in de jaren 30 gebruikte namen in het Verkade album en aan de namen, welke gebruikt zijn in het hiervoor besproken boek. De bruikbaarheid lijkt mij dan ook niet erg groot, wat moeten we b.v. aan met „Stevige Naald Dwarskop" voor *Coryphantha robustispina*, „Damesvingercactus" voor *Echinocereus pentalophus* en „Groepvormend Speldenkussen" voor *Mammillaria fasciculata* of b.v. „Grammagras Cactus" voor *Toumeyia papyracantha*.

Achter de Latijnse namen zijn de auteursnamen niet volledig vermeld. Er wordt slechts de laatste auteur genoemd, waardoor de oorspronkelijke auteur niet meer wordt aangeduid, indien de plant inmiddels ondergebracht is in een ander geslacht.

In een apart hoofdstuk wordt nog een overzicht gegeven van de nationale parken en natuurgebieden in Texas, en Nieuw Mexico, waar onder meer cactussen te vinden zijn. Register met Latijnse en Nederlandse namen vergemakkelijken het opzoeken.

Dit boek is zeker voor de liefhebbers van cactussen uit de zuidelijke streken van de Verenigde Staten een aanwinst, vooral door de opzet van het boek de planten een relatie te geven tot de vindplaatsen.

#### DE NEDERLANDTSE HERBARIUM OF KRUYDT-BOECK, door P. Nylandt.

Oorspronkelijke uitgave 1682, heruitgave 1976 bij Interbook International, Schiedam. In dit boek wordt een beschrijving gegeven van diverse kruiden en gewassen aangevuld met tekeningen, die tussen de tekst zijn opgenomen. Bij de beschrijvingen wordt ook aangegeven, hoe bepaalde recepten moeten worden samengesteld.

Beschreven wordt tegen welke ziekten of ongemakken de planten kunnen worden toegepast en in welke samenstelling dit moet gebeuren.

Registers met Nederlandse en Latijnse namen zijn opgenomen, alsmede een register genaamd: „Medicinael Register".

Over het geheel is deze facsimile herdruk wel geslaagd te noemen, slechts enkele bladzijden zijn minder van kwaliteit en daardoor moeilijker te lezen. Verder is het gehele boek natuurlijk in oud-Hollandse letters gedrukt.

Het is vooral een boek voor geïnteresseerden in de natuurhistorie.

Alle drie de hierboven besproken boeken zijn in de bibliotheek van Succulenta opgenomen.

J. Ch. A. Magnin, Ooievaarstraat 13, Strijen.

#### INHOUD:

Interessante en weinig bekende succulenten uit Ethiopië -4- ( <i>Huernia macrocarpa</i> ssp. <i>concinna</i> ) — Fr. Noltee	282
Op studiereis door Uruguay (V) — K. H. Prestlé . . . . .	287
Reacties van lezers — Joh. de Vries . . . . .	289
Voor beginners? — Cor v.d. Wouw . . . . .	290
Van Maand tot Maand — Th. Neutelings . . . . .	292
Ongeregeld: <i>Parodia mutabilis</i> , <i>Gymnocalycium denudatum</i> — Th. Neutelings . . . . .	294
Mesembryanthemaceae (X) — Fr. Noltee, A. de Graaf . . . . .	299
Rectificatie . . . . .	302
Boekbespreking — Th. Neutelings, Ch. A. Magnin . . . . .	304