

SUCCULENTA

NEDERLANDS-BELGISCHE VERENIGING
VAN LIEFHEBBERS VAN CACTUSSEN EN
ANDERE VETPLANTEN



1961

No. 7

- Voorzitter :* A. F. H. BUINING, Hamersveld (U.)
Secretaresse : Mevrouw J. GRULLEMANS VAN BERGHEM,
Hereweg 19, Lisse.
Penningmeester : G. D. DUURSMA, A. Stellingwerfstraat 81,
Leeuwarden — Postrekening no. 83 35 50.
Redacteur : H. VAN DER VELDE, Hofwijkstraat 17, Den Haag.

Etisso CACTUS MESTTABLETTEN

MENGMESTSTOF 8+15+20
BLOEIBEVORDERENDE
VOEDINGSSTOF

Speciaal samengesteld voor en aangepast aan de voedselopname van cactus- en vetplanten

Etisso BLOEMENMESTKEGELTJES

MESTSTOFFENMENGSEL
6-13-18
ONTHEFFING NR 513

Bloeibevorderend. Gemakkelijk en hygiënisch in het gebruik. Organisch, daardoor wortelverbranding uitgesloten.

Etissol

GOEDGEKEURD MIDDEL
P.D. NR 2120

Tegen blad- en schildluis. Tevens tegen vliegen, muggen en motten. Verkrijgbaar in spuitflacon en aerosolbus.

Etisso blatt-3 BLADVERNIEUWER

In Nederland en België verkrijgbaar bij bloemisten en zaadhandelaren.

Voortdurend schoonmaken van Uw Ficus, Clivia, Sansevieria en andere hardloofgewassen thans overbodig. Houdt de bladen glanzend en stofvrij en voorkomt tevens voortijdige bladafval.

Bij het secretariaat is verkrijgbaar :

„Handelingen van het 4e Internationale Congres”

De uitgave bevat de tijdens dit congres gehouden voordrachten in de Duitse en Engelse taal, 48 pagina's tekst, voorzien van foto's en tekeningen. — Normale prijs f 10.00.

VOOR LEDEN VAN SUCCULENTA f 5.00

Toezending volgt na ontvangst van het bedrag op postrekening no. 55 12 20 ten name van mevrouw J. GRULLEMANS VAN BERGHEM, Hereweg 19, Lisse. — Belgische leden na ontvangst van het bedrag per postmandaat aan bovengenoemd adres.



Nederl.-Belgische Vereniging van Liefhebbers
van Cactussen en andere Vetplanten

SUCCULENTA

Redactie-adres : Hofwijckstraat 17, Den Haag

VERSCHIJNT MAANDELIJKS

H. W. DE BOER EN B. K. BOOM

Notities over Lithops

(Notes on Lithops)

IV (Slot)

Lithops ruschiorum (DINT. & SCHW.) N.E.Br. in Gardn. Chron., 1925, 1, 194, niet *L. ruschiana* (DINT. & SCHW.) N.E.Br., l.c. 1926, 1, 116

Mesembryanthemum ruschiorum DINT. & SCHW. in Z. f. Sukk., 2, 21 (1925), niet *M. ruschianum* DINT. in Fedde, Rep. Beih., 23, 25 (1923).

Van deze soort zijn enkele variëteiten beschreven, waaromtrent verschil van opvatting bestaat; wij kunnen ons niet aansluiten bij de gangbare opvattingen; noch bij NEL (Lithops), die de vormen als soorten handhaaft, noch bij SCHWANTES (Flowering Stones), die drie vormen de rang van subspecies geeft.

We cannot agree with the current ideas about the position of the described varieties; neither with Nel (Lithops) who maintains the taxa as species, nor with Schwantes (Flow. Stones) who gives the taxa the level of subspecies.

Lithops ruschiorum var. **ruschiorum**

L. lineata NEL, Lithops, 111 (1946).

Lichamen grijsachtig geel met enkele rode lijntjes, die iets in de topvlakte gedrukt zijn.

Het is ons een raadsel, waarom NEL deze vorm als soort beschreef, zijn diagnose is namelijk vrijwel identiek aan die van *L. ruschiorum*.

Bodies greyish yellow with a few red lines which are somewhat impressed. It is a puzzle to us why Nel described this form as a species, as his diagnosis is pretty well identical to that of L. ruschiorum.

Lithops ruschiorum var. **nelii** (SCHW.) comb. nova

L. nelii SCHW. in Beitr. Sukkulentenkunde, 1939, 43.

L. ruschiorum ssp. *nelii* (SCHW.) SCHW., Flowering Stones, 214 (1957).

L. ruschiorum ssp. *stiepelmanii* (SCHW.), Flowering Stones, l.c. (zonder latijnse diagnose).

Lichamen iets meer variabel in grootte, lichtgrijs tot bijna wit; topvlakte zonder tekening of met enkele bruine vlekjes of lijntjes.

In cultuur varieert deze variëteit vrij sterk: in zaaisels krijgt men grotere en kleinere planten, waarvan de topvlakte geheel ongetekend is of vlekjes vertoont. Er is dus niet de minste reden de var. *stiepelmanii* af te splitsen. Trouwens volgens SCHWANTES groeien var. *stiepelmanii* en var. *nelii* op dezelfde plaats, n.l. in rose-kwarts mijnen in Z. W. Afrika, de eerstgenoemde op gedeelten met kalkhoudende rotsen, de laatstgenoemde op kwarts.

Size somewhat more variable, light grey to nearly white; topsurface unmarked or with some brown spots or short lines.

In cultivation this variety is rather variable; the seedlings are a mixture of bigger and smaller plants of which the topsurface is absolutely unmarked or with little spots. So there is no reason to recognize the var. stiepelmanii. According to Schwantes var. stiepelmanii and var. nelii grow at the same locality in the pink quartz mines: the first at places with calcareous rocks, the latter at quartz.

Lithops schwantesii DINT. in Graessner, SW. Afrikanische Lithopsarten, 14 (1928).

Dit is wederom een zeer variabele soort met een groot verspreidingsgebied en daardoor met een aantal geographische vormen, die aanvankelijk als soorten werden beschreven en die door NEL (Lithops), merendeels als zodanig zijn gehandhaafd. Het is niet onwaarschijnlijk, dat in de loop der jaren nog meer van deze geographische rassen zullen worden gevonden.

De nauwe verwantschap tussen de onderstaande variëteiten is duidelijk tot uitdrukking gebracht door DE BOER (Succ., 1952, 72-73).

Again a very variable species with a large distribution and consequently with a number of geografic forms which have presumably been described as species maintained by Nel (Lithops) for the greater part. For the close relationship of the varieties mentioned below see de Boer (Succ., 1952, 72-73).

Lithops schwantesii var. **schwantesii**

L. kuibisensis DINT. ex JAC., Die Sukk., 147 (1933).

Topvlakte donker grijsachtig geelrood, (althans aanvankelijk) duidelijk blauwachtig in het midden en met een duidelijk rose rand; in het blauwe gedeelte bevinden zich enkele tot vrij vele wazige, blauwachtige stippen (niet te verwarren met doorschijnende punten, die hier ontbreken). Een uitvoerige studie over de identiteit van *L. kuibisensis* gaf DE BOER (Succ., 1952, 43).

Topsurface dark greyish orange with — at least at first — a distinct bluish centre and a pink margin; in the blue part some to rather many vague bluish spots (not to

confuse with pellucid dots which are absent here). A detailed study on the identity of *L. kuibisensis* has been given by de Boer (Succ., 1952, 43).

Lithops schwantesii var. **kunjasensis** (DINT.) comb. nova

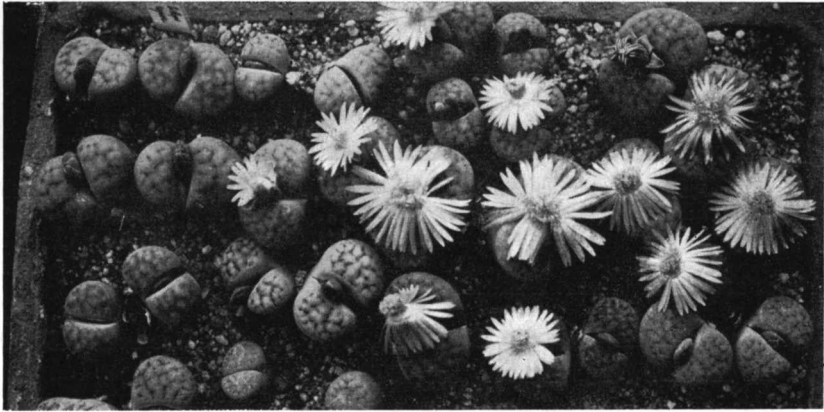
L. kunjasensis DINT. in Graessner, SW. Afr. Lithopsarten, 14 (1928).

Deze variëteit lijkt veel op de vorige, doch de topvlakte is lichter, met minder rood en meer grijs; de groeven zijn meer geprononceerd en de topvlakte is daardoor rimpeliger.

Deze verschillen zijn eigenlijk alleen waar te nemen in de zomer; in de winter zijn de lichamen wat meer ingeschrompeld en de kleuren minder sprekend.

Zie voor een uitvoerige argumentatie: DE BOER in Succ. 1952, 53–54.

This variety is very similar to the last but the top surface is paler with less red, more grey and stronger rugose. These differences are only distinct in summer. For a detailed argumentation, see de Boer (Succ., 1952, 53–54).



Lithops schwantesii var. *rugosa*

Lithops schwantesii var. **rugosa** (DINT.) comb. nova

L. rugosa DINT. in Graessner, SW. Lithopsarten, 15 (1928).

Topvlakte ± amethystkleurig; de groeven zijn vooral bij jonge bladen duidelijk; de diepliggende blauwgroene stippen zijn vrij talrijk en duidelijk zichtbaar. Zie ook DE BOER in Succ. 1950, 54.

NEL (Lithops, 177) rangschikt deze onder de synoniemen van *Lithops karasmontana*, hetgeen op een vergissing zijnerzijds moet berusten; de var. *rugosa* heeft met *L. karasmontana* niets uit te staan; deze laatste behoort tot de witbloeiende soorten en de groeiplaats komt ook niet overeen.

Top surface ± amethyst-coloured; the grooves are rather deep (especially in young leaves); the bluish-green spots are rather many and distinct. See also de Boer (Succ., 1950, 54).

Nel (Lithops) classifies this plant — in error — under the synonymy of L. karasmontana, with which the var. rugosa has no relation at all.

Lithops schwantesii var. **triebneri** (L. BOL.) comb. nova

L. triebneri L. BOL. in Notes, 2, 391 (1933).

L. gulielmi L. BOL. in Notes, 3, 100 (1937), niet NEL, 1946.

Topvlakke grijs tot licht leerbruin (althans bij jonge bladen).

NEL (Lithops, 147) beschouwt dit taxon als een soort en zegt, dat deze mogelijk identiek is met de var. *schwantesii* en dat veldstudie dit alleen kan uitmaken. In cultuur zijn ze evenwel zaadvast en goed te onderscheiden en dit is voor ons reden hem als variëteit te handhaven.

Zie ook DE BOER in Succ. 1952, 35; de naam *L. gulielmi* werd op pag 41, behandeld.

Top surface grey to light leatherbrown (at least in young leaves).

Nel (Lithops, 147) considers this taxon as a species and says that it is possibly identical with the type variety and that only study in the field may prove this.

In cultivation however they are true-breeding. See also de Boer in Succ., 1952, 35.



1 : *L. schwantesii* var. *schwantesii*; 2, 3 : *L. schwantesii* var. *kunjasensis*; 4. *Lithops schwantesii* var. *rugosa*; 5, 6 : *L. schwantesii* var. *triebneri*;
7 : *L. schwantesii* var. *urikosensis*.

Lithops schwantesii var. **urikosensis** (DINT.) comb. nova

L. urikosensis DINT. in Graessner, SW. Afr. Lithopsarten, 15 (1928).

L. gulielmi NEL, Lithops, 88 (1946), niet L. BOL. (1937).

Dit is een zeer opvallende variëteit, gekenmerkt door de licht grijsachtige kleur (DINTER zegt: cementkleurig) en het ontbreken van de rose rand.

This is a striking variety, characterized by its light greyish colour (Dinter calls it: concrete-coloured) and the absence of the pink margin.

Lithops verruculosa NEL in Ann. Univ. Stellenbosch, 21, no. 1 (1943)

Deze soort verschilt van alle andere Lithopsoorten door de beschuitkleurige bloemen; nu ontdekt is, dat *L. inae* eveneens deze bloemkleur bezit, werden deze beide soorten door ons aan een nader onderzoek onderworpen en daarbij bleek, dat er zo weinig verschil is, dat de taxa beter op variëteitsniveau kunnen worden geplaatst. Daar de namen *L. verruculosa* en *L. inae* in dezelfde publicatie voor het eerst zijn beschreven, waren we vrij in de keuze van de soortnaam van de nieuwe groep.

This species differs from all other Lithops species by its orange-brown coloured flowers; as has been discovered now: flowers of L. inae have the same colour, examining both species we found a close relation and consequently we placed the taxa on the variety level.

Lithops verruculosa var. verruculosa

De eilanden van de topvlakte liggen meestal zo dicht bij elkaar, dat het venster gereduceerd is tot groeven; verder zijn talrijke, \pm verheven rode punten aanwezig; deze punten worden op de duur soms grijs.

NEL (Lithops, 160) is in zijn beschrijving vrij vaag en naar onze mening heeft hij reeds *L. inae* niet van *L. verruculosa* kunnen onderscheiden, want op Pl. 42 staan onder no. 2 twee planten afgebeeld, waarvan de bovenste *L. verruculosa* is en de onderste de var. *inae*. Hij schrijft, dat er grijze punten zijn, maar op de tekening zijn ze roodachtig. Hij geeft verder een verwantschap met *L. turbiniformis* op, doch dat moet op een vergissing berusten. In cultuur komt deze variëteit echt uit zaad terug.

Islands of the top surface are mostly so close that the window has been reduced to grooves; besides numerous, \pm lifted red spots are present, sometimes these spots become grey.

*Nel (Lithops, 160) gives a rather vague description and it is our opinion that even he could not distinguish *L. inae* from *L. verruculosa*. On Pl. 42 two plants are illustrated of which the one at the top is var. *verruculosa* and the bottom one var. *inae*. Nel writes: there are grey spots; on the drawing however they are reddish. Furthermore he gives a relationship with *L. turbiniformis*, but that must be an error. In cultivation this variety is true-breeding.*

Lithops verruculosa var. inae (NEL) comb. nova

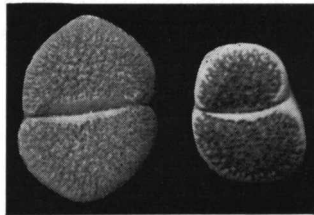
Lithops inae NEL in Ann. Univ. Stellenbosch, 21, no. 1 (1943).

Afwijkend van de vorige door de aanwezigheid van een bandvormig venster. Plaat 18, fig. 1 en Plaat 42, fig. 2 (onderste) en fig. 53 in NEL (Lithops) geven deze variëteit duidelijk weer. De planten van fig. 52 zijn niet met zekerheid te identificeren.

Er zijn nog geen uitgebreide cultuurproeven genomen en dus kunnen we van de zaadvastheid van deze variëteit nog niet veel zeggen; waarschijnlijk zijn zowel de kleur van de eilanden als de vorm van het venster nog al variabel; de mededeling van NEL, dat de bloem "hoofdzakelijk wit" is met een zwakke paars-oranje tint, moet als een vergissing worden beschouwd.

Different from the last by the presense of a fasciated window. The figures of Nel, Pl. 18, 1 and Pl. 42, 2 (lowest) reproduce this variety distinctly. The plants of fig. 52 can not be identified with certainty.

Cultivation trials have not yet been made, accordingly we can not tell much about the true breedeness of this variety. Probably the colour of the islands as well as the form of the window are rather variable; what Nel writes about the colour of the flower being predominantly white with slightly purple-orange petals should be seen as an error.



1: *L. verruculosa* var. *verruculosa*; 2: *L. verruculosa* var. *inae*.

Cactuspraatje

In het jaar 1833 bloeide in de botanische tuin te Berlijn-Dahlem een cactus, door Sellow in Rio Grande do Sul – Zuid-Brazilië – gevonden. Het was de thans zo bekende *Malacocarpus sellowii*. Het geslacht *Malacocarpus* behoort tot de typisch Uruguese cactusflora en komt in bijna het gehele land voor en meest daar, waar de bodem steenachtig is, meer naar het noorden, onder beschutting van grote steenblokken. *Malacocarpus sellowii* groeit vaak in gezelschap van *Notocactus mammulosus*.

Malacocarpus sellowii en *corynodes* komen meestal in groepen voor. Dit is waarschijnlijk oorzaak van de vele vormen. Het is dikwijls heel moeilijk de soorten uit elkaar te houden en het komt daardoor voor, dat zich uit *sellowii*, *corynodes* en *erinaceus* natuurhybriden hebben ontwikkeld.

Arechavaleta, de bekende Uruguese botanist en Dr. C. Osten hebben de verschillende vormen enige tijd ter plaatse bestudeerd en beschreven. Zij kwamen tot de conclusie, dat *Malacocarpus sellowii* nauwelijks van *erinaceus* was te onderscheiden. De verschillen bestaan hoofdzakelijk daaruit, dat *sellowii* en *erinaceus* bolvormig groeien, *corynodes* daarentegen zuilvormig, met enigszins gedraaide ribben. Het betreft hier natuurlijk zeer grote planten.

Het is wel eigenaardig dat in de bloeiwijze van de drie genoemde soorten niet het geringste verschil valt te constateren; de bloemen zijn nl. trechtervormig en geel van kleur met afgeknotte bloembladeren. Nu is de bloeiwijze van *Malacocarpus* enigszins anders dan wij van onze overige cactussen gewend zijn. De vorming van de bloemknoppen valt voor het oog niet gemakkelijk waar te nemen. Op een goede dag zien we door de dichte wollaag, die de top van de plant voor een deel bedekt, de bloemknoppen als het ware door de wol naar buiten komen.

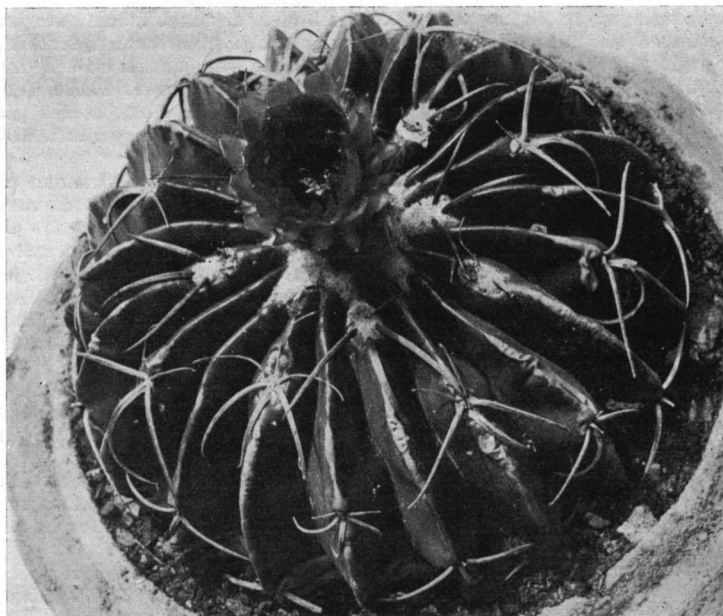
Na de bloei vormt zich het zaad, dat echter voorlopig in de wollaag verborgen blijft. Later komen de roserood gekleurde zaadbessen te voorschijn. De naam *Malacocarpus*, hetgeen zachte vrucht betekent, is goed gekozen. Deze merkwaardige wijze van zaadvorming valt bij geen enkele andere Uruguese cactussoort waar te nemen. Daarom is het niet zo goed te begrijpen waarom Britton en Rose bijna alle Uruguese cactussoorten, waaronder *Notocactus*, onder de geslachtsnaam *Malacocarpus* heeft ondergebracht.

Noch *Notocactus*, noch *Frailea* hebben roserode zaadbessen, waarop vorst Salm-Dyck het geslacht *Malacocarpus* indeelde. Wel bezitten andere Uruguese cactussen in zekere mate ook zachte vruchten, maar deze gelijken niet op bessen en de vruchtwanden zijn veel stijver en dikker. De *Malaco's* bezitten over het algemeen scherpe ribben, ze missen bovendien de in elkaar gedrongen dorenbundels van *Notocactus*, met *Malacocarpus arechevaletai* als uitzondering. Om naar gelang van minder of meer ribben, doornen of areolen een verdere splitsing te maken, is nutteloos. Zoals hierboven werd opgemerkt, zijn bij de drie hoofdsoorten van het geslacht *Malacocarpus* de bloemen geel. Bij *Malacocarpus arechevaletai* goudgeel, dus iets donkerder, meer trechtervormig en minder vlakliggend. De kelkbladeren zijn ook veel spitzer dan bij de *sellowii*-groep het geval is. Op de oorspronkelijke vindplaats bloeien ze tenminste zo.

MALACOCARPUS ARECHAVALETAI (K. Sch.) Berger. (*Echinoc. arechavaletai* K. Sch., 1905) is een vlakkogelige, glanzend donkergroene plant; de top is enigszins ingezonken. Het aantal ribben bedraagt circa 16, plm. 1 cm. van elkaar staand, tussen de areolen een weinig scherp vooruitstekende knobbels. De circa 9 uitgespreide, witte, tot zwart wordende dorens, zijn circa 1 cm lang en van 1 tot 3 stevige middendorens voorzien, waarvan de onderste tot bijna 2,5 cm lang. In onze cultuur zijn deze planten mooi zwart bedoord. De bloemen zijn plm. 4 cm lang en 5 cm breed, goudgeel en van rode stempels voorzien. Groeiplaats Uruguay bij Maldonado, in een granietachtige bodem voorkomend.

MALACOCARPUS FRICII (Arech.) Berger (*Echinocactus fricii*, Arech. 1905) is

gedrukt kogelvormig, ongeveer 6 cm breed en 4 cm hoog, glanzend licht-groen. De 20 ribben zijn voorzien van scherpe kanten en enigszins golvend, plm. 10-12 mm hoog. De areolen zijn rond, 3 soms 4 op elke rib en witwollig. De slechts 6-7 dorens, zijn ongelijk gekromd, buigzaam. De bloemen verschijnen uit de witwollige top, met een korte bloembuis, deze is ca 3 cm lang. De bloembladeren zijn geelachtig en spatelvormig.



MALACOCARPUS FRICII

foto: Fric.

MALACOCARPUS PAUCIAREOLATUS (Arech.) Berger (*Echinoc. pauciareolatus*, Arech. 1905) heeft 15 tot 21 ribben. Slechts twee areolen op elke rib. De dorens 4, waarvan er 3 naar beneden gericht, zijn tamelijk stevig. De buitenste bloembladen zijn aan de rugzijde roodachtig, van binnen goudgeel en spatelvormig.

Aan de kultuur van *Malacocarpus* wordt geen hoge eis gesteld. Het voornaamste is te zorgen voor een goede voedzame losse grond, vermengd met wat fijne gravel. Ze houden niet van een te felle bestraling van de zon, daardoor worden de scherpe dunne ribben op den duur bruinachtig en dat staat niet mooi. Gedurende de groei-periode kunnen ze nogal wat water verdragen.

JULI – Over veel warmte hebben we de laatste week van juni en begin juli niet te klagen gehad. We hebben ons best gedaan om onze planten met de gieter achterna te lopen en toen kwam de 3e juli de terugslag. De weersomstandigheden werden aanzienlijk slechter en de temperatuur aanmerkelijk lager. Gelukkig kunnen cactussen in deze periode veel water gebruiken, maar ook frisse lucht, d.w.z. dat we thans zoveel mogelijk moeten luchten. Ramen en deuren van bak of kas blijven dag en nacht open, het schaadt uw planten niet, integendeel, ze komen dan de a.s. winter veel beter door.

Vele cactussen en vetplanten kunnen we thans gemakkelijk vermeerderen door de stekken er af te nemen, deze enige dagen laten drogen, vooral niet in de zon, om ze vervolgens op te potten in een zeer zandige aarde. We geven ze de eerste weken een niet al te zonnig plaatsje, of we bedekken de stekken met een stuk papier.

Cactusliefhebberij in Japan

Het klimaat in Japan loopt in verschillende delen van het land sterk uiteen. In het noorden is het koud, terwijl in het zuiden de succulenten buiten gekweekt kunnen worden. In Centraal-Japan, ter hoogte van Tokio, is de temperatuur des zomers van 25-30 graden Celsius en in de winter van -2 tot -5 graden C. Zowel in de winter als in de zomer wordt er een rustperiode gegeven door de planten droog te houden.

De verenigingen in Japan tellen 20 afdelingen en er worden veel excursies, tentoonstellingen en plantenkeuringen gehouden. Er worden drie tijdschriften over succulenten uitgegeven, waarvan er twee elke maand verschijnen en een derde blad komt eenmaal per twee maanden uit. In Japan wonen ongeveer 20.000 liefhebbers. Niet alle leden bezitten een kas, er is ook veel bakcultuur. In de zomer geeft men de planten een tweede rustperiode om te voorkomen dat door de grote luchtvochtigheid schimmels kunnen optreden.

Overwintering. — De kassen worden in Japan in de wintermaanden niet verwarmd. Er wordt gedekt met allerlei materialen als bedden, dekens en matten, tot een laag van 25 centimeter. Men heeft daar vrijwel uitsluitend zogenaamde pitkassen. De cactussen worden absoluut droog gehouden en bij zonnig weer neemt men de deklaag weg. Phyllocactussen worden in Japan tezamen met Orchideeën gekweekt. In een cactuskas zal men tevergeefs naar Phyllocactussen zoeken.

De Japanners, die bekend staan om hun bloemschikkunst, maken ook fraaie composities van cactussen in schalen van het bij ons bekende formaat, maar ook in bakken van ongeveer 4 m², bijv. voor tentoonstellingen.

Grondmengsels, het verpotten en enten is in Japan voor ieder geslacht weer anders. Eén van de meest gebruikte grondmengsels is: 20 pct. gebroken schelpen, 10 pct. houtskool, 30 pct. klei en 40 pct. tuingrond, doch bijv. Ferocactussen krijgen minstens 50 pct. humus. Mest wordt vooral aan zaailingen gegeven.

Verpot wordt er zeker éénmaal, doch liefst tweemaal per jaar, na elke rustperiode. Dit geldt ook voor de oude planten. Zaailingen worden vaker verspeend. Geënt wordt er niet zoveel, maar als men ent, is dat meestal op *Cereus geometrizans* en *Trichocereus spachianus*.

Specialiseren in geslachten doet men in Japan uiterst zelden, wel specialiseert men daar op bijv. witte- of zwaar bedoornde cactussen, ongeacht het geslacht. Ook zijn er die zich specialiseren op de rode (bonte) *Gymnocalycium mihanovichii*. Evenals in ons land worden er in Japan meer cactussen dan vetplanten gekweekt.

Uit andere tijdschriften.

Matucana hystrix, een prachtige foto door dr. Cullman gemaakt, prijkt op de omslag van het 6e nummer van „Kakteen u. a. Sukkulenten”. Met een aardig kleurenplaatje van *Rebutia marsoneri* uit „Die Kakteen” van Krainz vangt dit nummer aan. Deze soort, vertelt de heer Krainz werd in het jaar 1935 door Harry Blossfeld en zijn begeleider Oreste Marsoner in de noord-Argentijnse provincie Jujui ontdekt.

Werner Rauh zet zijn artikelenreeks „Merkwaardige succulenten uit Magdagas-

kar” voort met *Didierea madagascariensis* en *Didierea trollii*. Vele duidelijke afbeeldingen illustreren dit belangrijke artikel.

Fr. Ritter vertelt bijzonderheden over de standplaats — Peru, dept. Ancash — van *Trixanthocereus senilis* Ritt. sp. nov.

Dr. W. Cullmann beschrijft op welke manier men het beste Cephalienkopstukken van importplanten gemakkelijk kan laten bewortelen.

Dr. B. Schütz is opgetogen over de bloei van zijn *Oreocereus trollii*. Verder de gewone rubrieken.

Het Clichéfonds

Ziet U gaarne veel afbeeldingen in Uw orgaan? Laat dan het zaad niet aan uw planten zitten, doch stuur het naar het Clichéfonds! De heer H. Bonefaas, Bunschotensestraat 80, den Haag, zal het gaarne in ontvangst nemen.

**import
export**

Cactussen en andere Succulenten

telefoon 33 25 56
postrekening 17 24 46

F. Jansen
's-Gravenhage

Leyweg 24

BESTUURSMEDEDELINGEN CONTRIBUTIE HALFJAAR 1961

Nieuwe leden kunnen met ingang van 1 juli 1961 worden ingeschreven.

De kosten tot het eind van de lopende jaargang (31 december) bedragen f 3,25 en voor België B.fr. 45,—. Men ontvangt in dit geval de zes laatste nummers van het tijdschrift in 1961.

Inschrijving per 1 januari 1961 blijft mogelijk, daar alle verschenen nummers nog voorradig zijn.

Men wordt verzocht, bij opgave van nieuwe leden, de *ingangdatum* van het lidmaatschap aan het secretariaat te willen mededelen.

UIT DE AFDELINGEN AMSTERDAM EN OMSTREKEN

Ten gevolge van de entdemonstratie door de heer A. Gerritse tijdens de vorige bijeenkomst had de afdeling ditmaal een ent-practicum georganiseerd. Enkele leden zetten onder het vakkundig toezicht van de heer A. Gerritse, nu voor de eerste maal zelf, het mes in hun planten. Handigheid en moed — er bleek enige schroom te overwinnen voor het door midden snijden van een plant — namen snel toe. Mogen velen, vooral in de grote stad, waar de collecties vaak niet onder optimale omstandigheden — geen tuin, geen ruimte voor een kas enz. — gehouden kunnen worden van deze nood toch nog een deugd maken door meer succulenten te enten.

De heer P. Kat had huis en kas voor deze bijeenkomst beschikbaar gesteld. Terwijl de proefstukken, ten einde de risico's van vervoer onmiddellijk na enting te vermijden, nog enige tijd door de heer Kat

gelaafd en verkwikt zullen worden, mochten de deelnemers zelf reeds tijdens de bijeenkomst dit genoegen smaken door tussenkomst van de dames Kat en Gerritse. Terzelfdertijd werd ook nog een ruilbeurs gehouden welke een groot succes bleek. Zeer vele planten, van stukken en stekken, verwisselden van eigenaar.

P. KRAAK, Ch. Leickerstraat 7-II
Amsterdam — Tel.: 15 18 11.

GOOI- EN EEMLAND

De bijeenkomst, die de afdeling op 2 juni te Hilversum hield, kreeg een bijzonder karakter door de lezing, waarop de gastspreker, de heer H. H. Murris, de leden tracteerde. Verloting, verkoop en de overige agenda-punten van een normale vergadering werden met spoed afgedaan, om tijd te winnen voor de lezing, tijdens welke spreker in tekst en beeld een goed afgerond overzicht gaf van de planten en dieren, die in milieu's van wisselende aard tot ontwikkeling komen. De verschenen 18 leden en meerdere introducés dankten met veel applaus de spreker voor zijn interessante uiteenzettingen.

W. H. SCHUSTER, secretaris,
Pieter de Hooghsaan 2 — Loosdrecht.

ZAANSTREEK

Van 17 tot 24 juni heeft de afdeling Zaanstreek, in het kader van de 150 jaar stad feesten, een tentoonstelling gehouden in een van de gebouwen van de stadswerkerij te Zaandam.

Met het ingezonden materiaal, uitsluitend planten van liefhebbers, werden onder leiding van een van de afdelingsleden, een bloemist, enkele fraaie groepen samengesteld. Er waren veel bloeiende planten

Flinke sortering

Import - Export

Cactussen en andere Vetplanten

bij W. J. van Kempen

Driehuizerweg 327, Brakkestein, Nijmegen, Tel. 23377, Giro 547230

D. BOUWMAN

Binnenl. Groothandel
Export

Grote sortering Cactussen
en prima Vetplanten

DIJKWEG 56a - NAALDWIJK - TELEFOON K. 1740-5168

WIJ SPECIALISEREN IN

Vetplanten van de Afrikaanse Veld

Vraagt prijslijst

voor particuliere verzamelingen.

SUCCULENTA NURSERIES (BERNARD CARP)

„Sulva”, Military Road, Hout Bay, Cape Province South Africa.

bij die het geheel nog mooier deden uitkomen.

De tentoonstelling is een succes geworden en menigeen maakte voor het eerst in zijn leven kennis met de schoonheid van de succulenten.

Het aantal bezoekers was ongeveer 750 waarvan velen met een plantje huiswaarts gingen. Moge deze plantjes het begin zijn van vele met zorg en liefde gekweekte verzamelingen.

Ten slotte mag niet onvermeld blijven dat een flinke ledenwinst werd geboekt, terwijl verwacht mag worden dat door deze tentoonstelling, welke meerdere bekendheid aan onze liefhebberij gegeven heeft, de afdeling zich verder zal uitbreiden.

Mej. A. TUYN, Secretaresse,
Dennestraat 35 — Zaandam.

BOEKENVERKOOP

De heer A. Doorgeest, deelde ons mede, dat de opbrengst van de boekenverkoop f 54.40 heeft opgebracht. Hij heeft daarvan f 5.50 aan het Clichéfonds afgedragen. Een voorbeeld ter navolging!

KOPIJ INZENDEN

Kopij voor het volgende nummer moet beslist vóór de 20e van elke maand in het bezit van de redactie zijn. Later ingezonden kopij wordt, voor zover deze nog van belang is, in het daarop volgende nummer geplaatst.

VRAAG- EN AANBOD

TE KOOP AANGEBODEN: twee- en driejarige zaailingen van *Astrophytum ornatum*, *Astroph. myriostigma* var. *potosina*, *Espostoa lanata*, *Cephalocer. senilis*, *palmeri*, *Seticereus icosagonus*, *Mamillopsis senilis*, *Echinopsis ritteri*, *Gymm. monvillei*, *Eulychnia saint pieana*, *Morawetzia doelziana*, *Echinocer. delaetii*, *Oreocelsianus*, *trollii*, *Echinocactus setispinus*, *Mamm. celsianus*, *lanata*, *Notocactus tubularis*, *Coryphantha clava*, *Parodia nivosa*, *Lobivia lateritia*. Met postzegel voor antwoord aan H. J. BUIJS, Wilhelminastraat 26, Amstelveen.

TE KOOP GEVRAAGD : iedere hoeveelheid, klein of groot, van de volgende geslachten :

**Parodia, Mammillaria,
Malacocarpus, Neochilenia,
Neoporteria, Copiapoa**

Brieven onder nr. 1572 aan de redactie van dit Blad.