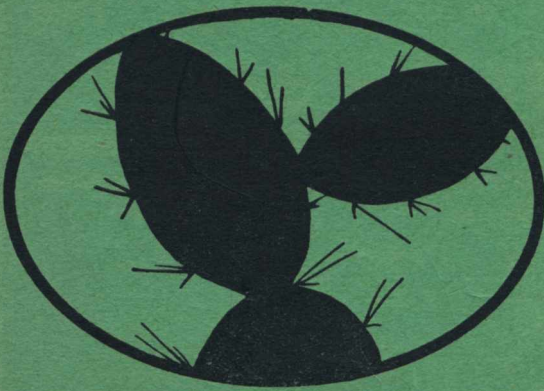


# SUCCULENTA

Nederlands-Belgische Vereniging  
van Liefhebbers van Cactussen  
en andere Vetplanten



1953  
No. 6

Voorzitter : A. F. H. BUINING, „Hohorst”, Hamersveld (Utrecht).

Secretaresse : Mevr. J. GRULLEMANS—VAN BERGHEM, Hereweg 19, Lisse.

Penningmeester : G. D. DUURSMA, „Vijversburg”, Rijperkerk (Fr.)  
Postgiro no. 133550.

Redactie : A. J. A. UITEWAAL, Alex. Boersstraat 25hs, Amsterdam.

## Voor Uw planten en bloemen heeft U alle zorg en liefhebberij.

De voeding van planten en bloemen heeft grote invloed op de groei en bloei.

Daarom is het belangrijk dat U er zeker van kunt zijn dat het plantenvoedsel van de POKONFABRIEK 100 % safe is.

## POKON voor al Uw Kamer- en Kasplanten gedurende de groei- en bloeitijd.

flessen van 50 gram	100 gram	Pond	Kg
35 cent	60 cent	f 2.—	f 3.50

## KORRELMEST voor de tuin

verkrijgbaar in aardige en handige STROOIDOZEN waardoor regelmatige verdeling mogelijk is en verbranding wordt voorkomen.

1,2 kg	4 kg
f. 1,—	f. 3.—

En dan

## CHRYSAL, het NIEUWE preparaat dat

S N I J B L O E M E N langer goed houdt.

Thans in geheel nieuwe verpakkingen in Aluminium folie.

25 gram	50 gram	100 gram	750 gram in bus
35 cent	60 cent	f 1,10	f 5,—

Vul het Chrysalwater dat opgezogen wordt met Chrysalwater bij. Het Chrysalwater blijft dan werkzaam en hoeft niet ververs te worden,

**HET BLIJFT WEL 1 à 2 MAANDEN HELDER EN REUKVRIJ.**

**H. P. BENDIEN**

*Pokon-, Korrelmest- en Chrysalfabriek*

**N A A R D E N**



Nederlands-Belgische Vereniging  
van Liefhebbers van Cactussen  
en andere Vetplanten

# SUCCULENTA

## *Euphorbia dregeana* E. Meyer

door J. A. Janse.

*Euphorbia dregeana* E. Meyer in Drège, Zwei Pflanzengeogr. Dok., 184 (1843); ex Bossier in de Cand. Prod. XV, 2, 95 (1862); Berger, Sukk. Euph. 26 (1907); *Euphorbia elastica* Marl. in Transact. Roy Soc. S. Afr. 11, 37 (1910); Dyer, White & Sloane Euph. S. Afr. 125 (1941).

Berger kende van deze aardige soort slechts een exemplaar, dat hij door bemiddeling van Sir Thiselton Dyer uit Kew ontving. Waarschijnlijk werd *Euphorbia dregeana* ook in die tijd zelden in de collecties aangetroffen. Thans is het nog steeds een niet algemeen verbreide plant, die toch waard is gekweekt te worden.

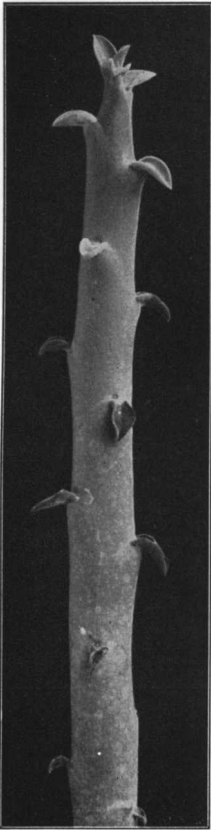
*Euphorbia dregeana* behoort tot de sectie Tirucalli, een groep met roedevormige twijgen, die soms meer of minder kruisgewijs vertakt zijn. Hoewel de meeste soorten van deze groep nogal eens moeilijkheden geven



Landschap naby Steinkopf-Umdau met *Euphorbia dregeana*. *Pachypodium namaquanum* op die achtergrond.

(foto: Herre).

bij de determinatie, is *Euph. dregeana* direct te herkennen aan de dikke takken, die vooral aan de jongere delen uiterst fijn behaard zijn en daardoor zacht aanvoelen. Evenals de overige soorten van deze sectie, ontwikkelt de plant de cyathia in eindstandige, kortgesteelde schermpjes van 3-5 bloeiwijzen, welke aan de voet twee breed-eivormige schutblaadjes dragen.



*Euphorbia dregeana* stamt uit de westelijke Kaap-provincie en uit Zuidwest-Afrika. Hierbij beelden wij een takje af van een exemplaar, dat de heer H e r r e ons enige jaren geleden uit Zuid-Afrika toezond, alsmede een afbeelding van een groeiplaats in de omgeving van Steinkopf, Umdau, welke laatste foto door de heer H e r r e werd genomen. Deze foto geeft een zeer goede indruk van de natuurlijke standplaats van *Euph. dregeana*; zij vormt geen gesloten formaties maar groeit meestal in alleenstaande exemplaren, welke tot 2 meter hoog kunnen worden.

Haar naamt dankt *Euph. dregeana* aan een Duits verzamelaar J o h a n n F r a n z D r è g e (1794—1881), die van 1826—1831 in Zuid-Afrika veel materiaal verzamelde, hetgeen op zich zelf reeds een grote verdienste was, doch welk materiaal nog aanzienlijk in wetenschappelijke waarde steeg, omdat hij zeer nauwkeurige aantekeningen maakte van de vindplaatsen en het natuurlijke voorkomen van de plant. In 1843 publiceerde hij zijn *Zwei Pflanzengeographische Dokumente*, waarin zijn medewerker M e y e r de nieuwe soorten beschreef. Niet minder dan 19 succulente Euphorbiasoorten werden in deze publicatie voor het eerst bekend gemaakt of althans daarin voor het eerst genoemd. Verschillende soorten zijn namelijk door dit materiaal in latere tijd herkend en toen beschreven o.a. door E. B o i s s i e r en N. E. B r o w n. Van D r è g e 's verzamelingen ging helaas in 1842 door een grote brand in Hamburg veel verloren.

Een deel van een takje van *Euphorbia dregeana*.  
foto : Uitewaal.

## Nananthus lodewykii (L. Bol.) L. Bol.

door Dr. H. W. de Boer.

D e z e fraaiste van alle *Nananthus*- en *Titanopsis*soorten is door Mevrouw L. B o l u s als *Aloinopsis lodewykii* beschreven in „Notes on Mesembryanthemum and allied genera, part. III”, Jan. 1937, blz. 47; de plant werd in Busmanland in October 1935 gevonden door de heer L o d e w y k v a n H e e r d e en is naar de vinder genoemd.

Toen later het geslacht *Aloinopsis* werd gesplitst en dus uiteenviel en de brokstukken geheel of gedeeltelijk de drie geslachten *Aistocaulon*, *Rabiea* en *Nananthus* vormden, werd de naam veranderd in *Nananthus lodewykii*. Verschil in bouw van de zaaddoos was aanleiding tot het opstellen der drie genoemde geslachten. Wanneer men de verschillende *Nananthus*soorten bekijkt, valt de gelijkenis van sommige met *Titanopsis*soorten zeer op; deze laatste hebben over het algemeen korte, spatelvormige bladeren, waarvan de uiteinden van knobbeltjes zijn voorzien. Zo

gelijken *Nananthus lodewykii*, *luckhoffii* en *villetii* min of meer op Titanopsissoorten, terwijl *Nananthus aloides*, *pole-evansii* en *rubrolineatus* meer ovale, langgerekte bladeren met min of meer spitse punten hebben; de bladeren van *Nanathus orpenii*, die vrij smal en kantig zijn en rechtop staan, en die van *Nananthus schooneesii*, welke meer op vormloze korte groene knobbels gelijken, vallen helemaal uit de toon. Ik heb al deze *Nananthus*soorten in mijn verzameling en wanneer men ze naast elkaar ziet staan en alleen op de bladvorm let, zou men ze niet tot hetzelfde geslacht durven rekenen. Zoals gezegd heeft de bouw van de zaaddoos hier de doorslag gegeven.

*N. lodewykii* gelijkt dus wat bladvorm betreft op een Titanopsissoort. Het verschil tussen een *Nanathus*- en een Titanopsissoort wordt echter niet bepaald door de bladvorm, doch o.m. door het aantal hokken in het vruchtbeginsel, dat bij *Titanopsis* 6-hokkig, bij *Nananthus*soorten 7-11-hokkig is.

In „*Mesembryanthemaceae*” van Jacobsen, Volk en Herre, is de naam van *N. lodewykii* (met een k) onjuist vermeld, nl. als *N. lodewyckii* (met ck). Een zeer fraaie foto van *N. lodewykii*, genomen door de heer Herre, is te vinden achterin bovenvermelde aflevering van „Notes on *Mesembryanthemum* and allied genera”.



*Nananthus lodewykii*

foto: Dr. de Boer.

Een volwassen plant van *N. lodewykii* bestaat uit een aantal korte takjes, welke ieder 3 à 4 bladparen dragen. De zeer korte, soms bijna rechtopstaande bladeren zijn aan het bovineinde niervormig verdikt en aldaar 1 à 1½ cm breed en ½ à ¾ cm dik; het veel smallere, onderste deel van het blad, dat ½ à ¾ cm breed en ½ à 1 cm lang is, is, doordat het blad bijna rechtop staat, althans bij de bovenste (middelste) bladeren grotendeels verborgen onder het niervormige bovenste gedeelte. In de cultuur wijken de buitenste bladeren gedurende de groeiperiode echter iets uiteen, zodat men hier en daar, zie foto, de gehele bladvorm goed kan waarnemen. De niervormig verdikte bovenste delen der bladeren, welke grijsgroen van kleur zijn - de jonge bladeren vertonen veelal tevens een lichtbruin waas - en geheel en al met ronde wratjes zijn bedekt, zijn alle

met een 15- tot 30-tal grotere, geelwit tot witte, ronde wratten versierd, welke soms in 2 of 3 onregelmatige rijen zijn gerangschikt, waarbij één rij dan juist op de grens van de boven- en onderzijde van het blad ligt; deze rij is in het midden, juist op de overigens vrij stompe, bijna onzichtbare kiel van het blad, door 1 tot 3 van dezelfde witte wratten verbonden met de tweede rij; doch soms zijn de wratten meer onregelmatig over het nier-vormige bovenste gedeelte van het blad verdeeld. Het zijn deze opvallende, ronde, bijna witte wratten welke de plant zo'n aantrekkelijk, fraai voorkomen geven en welke in sterke mate bijdragen tot het verschijnsel van mimicry, dat de plant ten opzichte van de omgeving vertoont.

De kortgesteelde bloemen, welke bij ons in de herfst, in de winter of in het vroege voorjaar verschijnen, zijn bij de geopende bloem (waarbij men de bloembladeren aan de bovenkant ziet) licht kopergeel, terwijl de gesloten bloemknop, waarbij men de bloembladeren aan de benedenkant ziet, een lichte zalmkleur vertoont.

*N. lodewykii* is bij ons vrij gemakkelijk in de cultuur, mits men enkele voorzorgen in acht neemt; de plant vraagt nl. een kalkhoudende bodem (pH  $\pm$  7.5) en aangezien de groei- en bloeiperiode in de wintermaanden valt, geve men weliswaar, om totale uitdroging te voorkomen, gedurende de zomer nu en dan water, doch vergeet men vooral niet de plant gedurende de wintermaanden enige keren wat water te geven en op een lichte, warme plaats te zetten.

Het water geven aan de wintergroeiers onder de Mesems geschiedt natuurlijk, om rotting te voorkomen, met de nodige voorzorgen, door een enkele keer, wanneer in de verwarmde kas door het herfst- of voorjaarszonnetje de temperatuur boven 15° C. komt, de pot gedurende korte tijd in lauw water te plaatsen; hierbij behoeft de bovenkant van de grond niet of nauwelijks vochtig te worden; de potwand en het onderste gedeelte van de grond in de pot nemen voldoende water op om de plant gelegenheid te geven te groeien en zo mogelijk ook te bloeien.

In de winter van 1952-1953 bloeiden bij deze behandeling in mijn kas alle vier planten, welke op de foto te zien zijn, terwijl op het ogenblik, waarop ik dit schrijf, eind Sept. 1953, twee der planten al een bloemknop vertonen.

## Winterharde succulenten.

Ziehier een lijst van succulenten die ik vorige winter (1952/53) in mijn onverwarmde serre overwinterd heb; de thermometer daalde meermalen tot 10-12° C. onder nul. Natuurlijk werden deze planten heel droog gehouden.

*Opuntia bergeriana*, *camanchica* (*phaecanta*), *microdasys*, *leptocaulis*, *subulata*, *rafinesqui*, *polyantha*; *Astrophytum ornatum*, *myriostigma* van 5 jaar, alsook enige zaailingen van '51; *Cereus straussi*, *silvestrii*, *trollii*, *huascha*, zaailingen van '51; *Coryphanta vivipara*, zaailing '51; *Echinocereus blanckii*, *procumbens*, *fendleri*, *berlandieri*, *merkeri*, *salm-dyckianus*, *websterianus*, *scopulorum*, de drie laatste zaailingen van '51; *Echinopsis shelhasei*, *multiplex* en *ancistrophora*; *Hamatocactus setispinus*; *Lobivia pentlandii*; *Malacocarpus erinaceus*; *Mammillaria gracilis*, *erythrosperma*, *pusilla*, *longicoma*; *Notocactus ottonis*, kleine planten; *Rebutia minuscula*, *senilis*, *deminuta*; *Echeveria elegans*, *derenbergii*, *globosa*, *weinbergii*; *Crassula geopodiosus*, *adolphii*, *rubrotincta*; *Pachyphytum brevifolium*; *Sedum stahlii*.

Bezweken zijn: *Bryoph. daigremontianum*, kleine plantjes; verleden winter waren er enige goed door de winter geraakt; *Aloe mitriformis*, *Echeveria metallica*, *agavoides cristata*; *Kleinia ficoides*.

De ervaring van de leden op het gebied van winterhardheid interesseert, meen ik, velen onzer en het ware zeer wenselijk dat andere liefhebbers hun ervaring hieromtrent wilden mededelen.

Schilde-Antwerpen.

Alois Dengler.

## Uit de zaadjeswereld.

Wat ik ga vertellen is voor ervaren zaaiers oud nieuws, doch daar zich telkenjare niet alleen oude liefhebbers, doch ook een groot aantal nieuwe leden aanmelden, lijkt mij voor deze laatsten het volgende van belang.

Mijn ongeveer twintigjarige ondervinding van het distribueren van succulentenzaden heeft mij geleerd, dat niet ontkiemen van het zaad in 99 van de 100 gevallen niet aan het zaad te wijten is, doch aan de omstandigheden, waaronder gezaaid wordt. Warmte en vocht zijn voor al onze zaden onontbeerlijk, doch niet voor alle succulenten in gelijke mate. Ervaring moet ons de juiste methode leren om het zaad tot ontkieming te brengen, en ook om na het ontkiemen de jonge plantjes de warmte, het licht en de hoeveelheid vocht te verschaffen, die ze nodig hebben. Warmte, vocht en licht zijn voor alle soorten onmisbaar, doch evenals bij het zaad niet in gelijke mate. Het ene zaad kiemt beter en vlugger dan het andere, zaad dat geen enkel plantje voortbracht werd door het Clichéfonds nog nooit geleverd.

Bekend is het beroemde geval van mijn eerste zaadverkoop, waarbij de een 100 % opkomst en de ander 0 % opkomst verkreeg van hetzelfde zaad. Het was *Stapelia*zaad afkomstig van één vrucht; het hoge percentage werd verkregen, omdat er meer zaadjes in het zakje zaten, dan het aantal dat op het pakje was vermeld.

In Succulenta no. 6, 1949 kunt u bij „Zaadverkoop” lezen dat het *Spachianus*zaad, in het begin van 1949 aangeboden, bij niemand opkwam, doch datzelfde zaad, door de heren Die mel en Blonk in Mei gezaaid, ontkiemde bij beiden uitstekend. Enkele jaren later zeide de heer Blonk mij: „ik heb nog meer dan 100 mooie *Spachianus*plantjes van dat slechte zaad van u.”

Bij de laatste zaadaanbieding was *Eriosyce sandillon*, ik kreeg over dat zaad slechte berichten n.l. „geen opkomst” of „een zeer geringe opkomst”. De heer F. Jansen, Den Haag kreeg van 100 zaden slechts 30 plantjes. Gewaarschuwd door deze berichten, zaaide ik laat n.l. op 22 Mei en ik zorgde voor een hoge temperatuur, minstens 30°. Het eerste plantje kwam op 8 Juni te voorschijn, no. 2 kwam een week later. *Trichocereus chilensis*, op dezelfde dag gezaaid als de *Eriosyce*, gaf op 28 Mei reeds volop plantjes bij bosjes tegelijk. De *Eriosyce* bleef zéér onregelmatig ontkiemen en alleen op warme dagen. In het begin van September kreeg ik nog opslag nadat op een zonnige ochtend de deur van mijn kasje bij vergissing gesloten bleef en de thermometer 50° aanwees. Een temperatuur van  $\pm 25^\circ$ , waarbij de meeste succulentenzaden kunnen ontkiemen is naar mijn mening voor *Eriosyce sandillon* te laag en de slechte opkomst bij vele leden zal dus veroorzaakt zijn door een voor deze soort te lage temperatuur, terwijl de zaden misschien ook nog een zogenaamde schok of temperatuurstoot nodig hebben om te ontkiemen. Hieronder verstaat men grote verschillen in temperatuur en in dit geval plotselinge hoge warmte, die voor de ontkieming van sommige cactussoorten nodig schijnt te zijn. *Eriosyce sandillon* groeit in haar vaderland, Chili, in het hooggebergte op 2000 m, de temperatuurverschillen zullen daar zeker aanzienlijk zijn.

J. J. E. van den Thoorn.

### CLICHÉFONDS.

Hebt U nog zaad? Stuur het dan naar „de Ruwent”, Apeldoorn. U helpt daarmee anderen aan zaad en U zelf aan meer afbeeldingen in Succulenta.

### HET FRANSE TIJDSCHRIFT „CACTUS”.

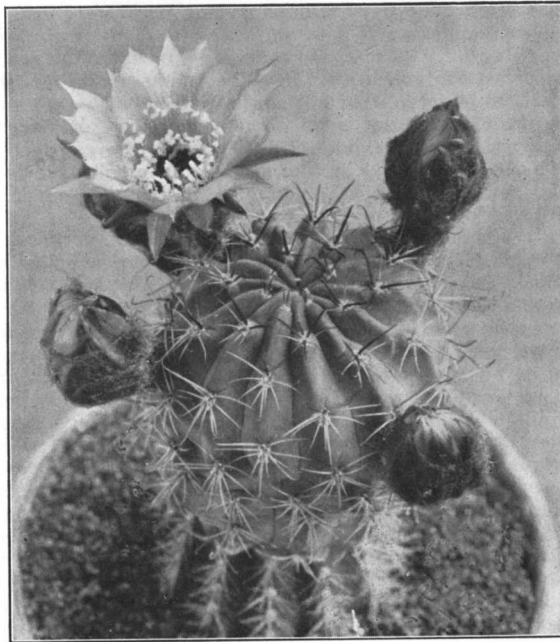
Elk kwartaal verschijnt het zeer goede en fraai uitgevoerde orgaan van onze Franse zustervereniging, het tijdschrift „Cactus”. Het laatste nummer telt 31 bladzijden. In elk nummer worden o.a. een aantal succulente planten behandeld op de wijze als in „Blätter für Kakteenforschung” de bekende uitgave van C. Backeberg.

Zij, die dit tijdschrift zouden willen ontvangen, kunnen zich aan ondergetekende opgeven, mits zij zich bereid verklaren in ruil het lidmaatschap van Succulenta te betalen voor de Franse liefhebber, die ons tijdschrift wil ontvangen.

A. F. H. Buining,  
„Hohorst”, Hamersveld (Utr.).

## Lobivia uitewaaleana Buining

Deze gemakkelijk en fraaibloeiende Lobivia werd beschreven in het Engelse Tijdschrift „The National Cactus and Succulent journal” 1951, pag. 15. De plant werd jaren geleden geïmporteerd door de bekende cactuskweker de heer F. Jansen, te Loosduinen, die haar van Stuemer uit Argentinië betrok. Zoals meer voorkomt bleef deze plant aanvankelijk onbeschreven, totdat de heer C. L. Harders mij er op attent maakte. Om naamsverwarring te voorkomen met *Lobivia hardeniana* Boed., werd



*Lobivia uitewaaleana*

foto: Uitewaal.

de plant niet naar de heer Harders maar naar onze redacteur benoemd. Deze zond mij onlangs een paar mooie en duidelijke foto's van de goede soort.

Het typerende van *Lob. uitewaaleana* is de opvallend matte, grijs-groene kleur van de epidermis, de donkere, korte, haakvormige midden-doorn(s), de ongeveer 2 tot 3 mm vergroeide bloembuis met stamper en de violetkleurige zoom en violetbruine keel van de okergele bloem.

In enige verzamelingen hier te lande komt nog een plant voor, die veel met deze soort gemeen heeft. De bloemknop van deze Lobivia heeft echter een veel lichter gekleurde beharing dan de uitgesproken zeer donkere dichte beharing van *Lob. uitewaaleana*. Verder zijn de middendoorns niet haakvormig gebogen, doch zij vertonen wel een neiging tot ombuigen aan het einde. Tot dusverre was ik niet in de gelegenheid deze plant die, naar ik



Close-up van de bloemen.

meen, afkomstig is van de kwekerij van de heer Edelman, te bestuderen.

Het is met de Lobivia's als met bijna alle geslachten der Cactaceae, dat de onderlinge verwantschap der soorten, variëteiten en vormen, dikwijls zeer moeilijk te bepalen is. Dit is vooral daarom zo moeilijk, omdat wij veelal de groeiplaatsen der meeste Lobivia's niet kennen. De vroegere verzamelaars waren daar uit handelsmotieven zeer geheimzinnig mee, terwijl bovendien de meeste planten verzameld werden door Indianen, die dikwijls enige dagen moesten reizen door de hoge bergen om de begeerde planten aan de verzamelaars te kunnen afleveren. Wij weten dus gewoonlijk weinig van de plaatselijke omstandigheden waaronder deze planten groeien. Het gevolg is, dat men zich bij de

beoordeling van een bepaalde soort krampachtig vasthoudt aan de originele beschrijving. Voorlopig is dit voor ons liefhebbers ook wel de „veiligste" weg.

Gelukkig dat verschillende beroepsbotanici zich thans met deze problemen naar nieuwe inzichten, ook wat de cactussen betreft, bezig houden. Zo worden de geslachten Lobivia en Rebutia o.a. aan een nauwkeurig onderzoek onderworpen door enige leden van de I.O.S. Maar of men ooit tot een scherpe, zuiver wetenschappelijke afscheiding der soorten en vormen zal kunnen komen meen ik te mogen betwijfelen.

In ieder geval kunnen wij liefhebbers ons verheugen in de prachtige bloemen, die deze planten ons ieder jaar schenken en ons toelagen op een zo goed mogelijke kweekwijze.

A. F. H. Buining.

## Internationaal Congres te Monte-Carlo.

Te Monte-Carlo had op 21, 22 en 23 September j.l. het tweede Congres plaats van de I.O.S. (Internationale Organisatie van de studie der Succulenten). Aanwezig waren deelnemers uit Duitsland, Engeland, Frankrijk, Italië, Monaco, Nederland, Oostenrijk, Spanje en Zwitserland. Tijdens het congres werden nieuwe leden aangenomen, waaronder uit Amerika en Zuid-Afrika, waardoor de organisatie een meer uitgesproken internationaal karakter gekregen heeft.

Op de congresdagen werden voornamelijk punten van organisatorisch belang behandeld, ter afwisseling werden voordrachten gehouden over belangrijke onderwerpen, de succulenten betreffend. Op een en ander komen wij later nog terug. Een vierde dag werd besteed voor het maken van een tocht langs de schitterende Côte d'Azur waarbij enkele verzamelingen en kwekers bezocht werden.

De organisators en het vorstendom Monaco verdienen veel lof en dank voor de hartelijke en gulle ontvangst.

A. J. A. Uitewaal.



## Een jonge oude Cactusliefhebber

Collecties van Liefhebbers XI.

Een „jeugdige” oude cactusliefhebber, dat is niets bijzonders zal men allicht denken, die zijn er bij de vleet. Succulenten kweken is een rustige bezigheid, daar kan men oud bij worden, maar een „oude” liefhebber, die de drie kruisjes nog niet heeft bereikt en toch al 20 jaar lang succulenten heeft gekweekt, die komt men niet alle dagen tegen, tenzij men in de buurt woont van de Heirmansstraat No. 1 te Deurne-Zuid.

In een mooi landelijk gedeelte van Deurne, een randgemeente, d.w.z. een gemeente vastgebouwd aan Antwerpen, woont de heer W. Goemaes, sinds 1947 lid van Succulenta en sinds zijn zesde jaar cactusliefhebber. Toen de jonge Willy in de eerste klas van de lagere school zat, had hij in een winkel zulke danige schone plantjes gezien, die hij toch zo geerne wilde hebben. Zijn moeder beloofde hem die plantjes als hij op het eind van het schooljaar tot de eerste vijf van zijn klas behoorde. Laat hij nu no. 5 zijn geweest!

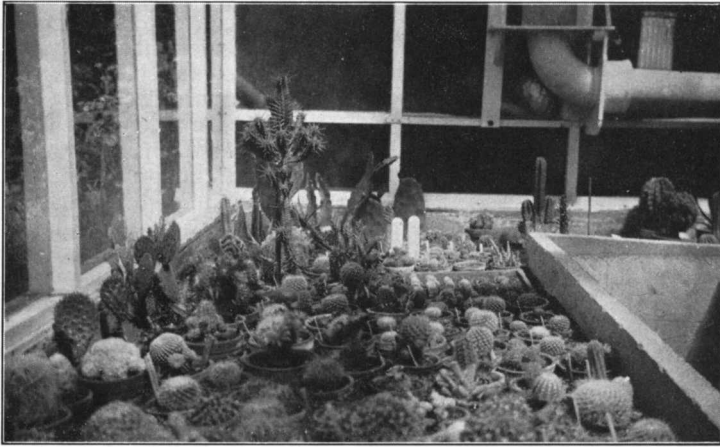
De plantjes werden gekocht en — vertelde de vader van onze jonge oude cactusliefhebber met enige trots — „nadien zijn er altijd cactussen in huis geweest; ze gingen wel eens kapot, maar dan kwamen er toch altijd weer andere.” Bij de eerste plantjes was een *Euphorbia*, een *Mam. decipiens* en nog een *Mammillaria*, die plantjes herinnert de heer Goemaes zich nog heel goed. Na de oorlog was er niet veel meer van de collectie over, maar spoedig kwam er weer een verzameling bijeen. Door het lidmaatschap van Succulenta verdiepte de belangstelling voor succulenten, het bezit van een kas verhoogde het succes van het kweken. De planten hadden, voordat er een kasje was gebouwd, in de tuin geen slechte standplaats, maar de zomer is te kort, de planten kunnen niet langer dan vier maanden buiten staan n.l. van 15 Mei tot 15 September en ook daarvoor zijn nog niet eens alle soorten en zeker niet de zaailingen geschikt. Het opbergen in huis gedurende de rest van het jaar is ook niet bevordelijk voor het welzijn van de meeste succulenten, vooral zaailingen hebben dan vaak te weinig licht en kunnen niet doorgroeien, wat voor een eerstejaars zaailing van groot belang is.

Toen de heer Goemaes nog geen kas bezat, vonden de zaailingen een goed tehuis bij de heer G. Hoecx, beroepskweker te Deurne, Manebruggestraat 257. Wij kennen de heer Hoecx als propagandist no. 1 van Succulenta. Hij won in een goed jaar tijd 104 nieuwe leden voor onze vereniging. Een bezoek aan zijn kwekerij kan ik onze leden warm aanbevelen; u vindt daar verschillende moderne ruime kassen vol goed gekweekte succulenten, groot en klein, en een enthousiaste baas. En als u op de Groenplaats te Antwerpen bij een bloemenstalletje een verkoper ziet, die college geeft over het behandelen van cactussen, zegt u dan maar „dag meneer Hoecx”, want hij is het, vol vuur propaganda makend voor succulenten en voor Succulenta.

Het kasje van de heer Goemaes is geheel eigen werk, zelfs de betonnen blokken 50 x 20 x 10, waaruit de onderbouw van het kasje bestaat, werden eigenhandig gegoten. Het ziet er uit alsof het door ervaren kassenbouwers is gemaakt. Toch zijn

noch de heer Goemaes Sr., noch zijn zoon in het bouwvak. Ze hebben meer verstand van dossiers en documenten, van papier en schrijfmachines dan van cement en glas. De eerste is werkzaam op een bank, de tweede is een van de „stadsbedienden”, beampten zouden wij zeggen, van de Technische Dienst van het enorme havenbedrijf van de aloude Sinjorenstad aan de Schelde. Ook Deurne is niet van vandaag of gisteren en zelfs ouder dan Antwerpen; in het jaar 800 was Deurne al een versterkte stad al maakt het gedeelte, waar de familie Goemaes en de kweker Hoeckx wonen een landelijke indruk.

De kas bevat een gemengde verzameling prima onderhouden en keurig gerangschikt en een speciale verzameling Rebutia. Aan Rebutia, Aylostera en Mediolobivia heeft de heer Goemaes zijn hart verpaid. Welgeteld bezit hij (56) Rebutia-achtige, waaronder *wessneriana*, *marsoneri*, *krainziana*, *grandiflora*, *chrysacantha*, *violaciflora*, *senilis*, *senilis var. aurescens*, *sen. var. elegans* en *sen. var. stuemariana*,



Kijkje in de kas; aan de kop van dit artikel een ander kijkje in de kas, met daarnaast een foto van de heer Goemaes.

*xanthocarpa* en *xanthocarpa var. citricarpa*. Het zaad van deze laatste Rebutia heeft het Clichéfonds verspreid onder de naam „Goemaes V”; *Digitorebutia* is met 8 soorten present, n.l.: *orurensis*, *brachiacantha*, *ritteri*, *pectinata*, *steinmannii*, *pygmaea*, *haagei* en *haagei var. flavovirens*. Van *Aylostera* zijn er behalve de gewone soorten *kupperiana*, *spagazziniana*. Van *Mediolobivia* *oculata*, *eucaliptana*, *duursmaiana*, *elegans* en *aureiflora*. De meeste planten zijn nog jong, maar dat is geen bezwaar; zo zit je in de tweede klas met drie plantjes en voordat je het weet ben je een man met een kas vol mooie succulenten.

Wij hopen dat deze jonge „oude” liefhebber nog vele, vele jaren genoeg en ontspanning zal vinden en zijn kennis zal verrijken met het verzorgen en bestuderen van cactussen en dat hij over vele, vele jaren een „jeugdige” oude liefhebber zal zijn.

J. J. E. van den Thoorn.

Foto's : Goemaes.

## Mevrouw Herbert S. Rooksby †

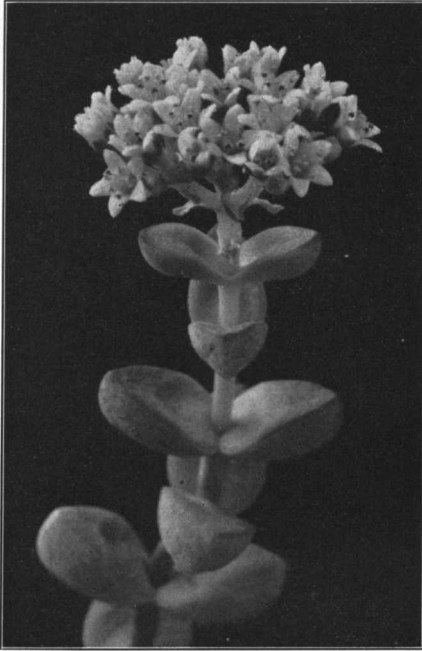
Kort geleden bereikte ons het droeve bericht, dat op 2 December van het vorige jaar Mevrouw Herbert S. Rooksby, uitgeefster van een van de twee Amerikaanse tijdschriften op succulentengebied „Desert Plant Life” op 79-jarige leeftijd is overleden. Zij was een vrouw met veel idealen. Wij hopen later een korte levensbeschrijving in Succulenta te plaatsen naar gegevens, verstrekt door de heer Reid Moran.

Tengevolge van het overlijden van Mevrouw Rooksby zal „Desert Plant Life” tot nadere aankondiging niet verschijnen; het laatste nummer was nr. 3, Vol. 24, Juli-Oct. 1952.

Voor het bekomen van ontbrekende nummers kan men zich wenden tot de heer R. V. Moran, Dudley Herbarium, Stanford University, Stanford, Californië.

## Crassula brevifolia Harvey

Onderstaande foto toont een twijgeinde van een vetplant, die vrij algemeen ook op kwekerijen voorkomt. Het is een bijzonder mooie soort, die



rechttop groeit, vrij sterk vertakte stengels heeft en te herkennen is aan het feit, dat de jonge twijgjes zeer gemakkelijk afbreken. De bladen zijn wat men zou kunnen noemen, klompvormig, de bovenzijde is vlak, de onderkant sterk gewelfd en zwak gekield; de grootste dikte bevindt zich nabij de top en bij sommige bladen is deze onderkant z.g. kinvormig naar voren geplaatst. De kleur der bladen is heldergroen, maar onder bepaalde omstandigheden kunnen de randen prachtig bruinrood gekleurd zijn; de top van het blad is puntig en eveneens bruinrood. Deze kleur treedt vooral naar voren, wanneer de planten betrekkelijk droog gekweekt worden en in het volle licht staan. De bladparen, die aan de voet iets met elkaar vergroeid zijn, staan in dat geval zeer dicht opeen. De bloeiwijze is kort tuilvormig en verschijnt in de winter; de kroon is lichtrose.

Deze soort is nauw verwant met *C. rupestris* Thunb., die ook in cultuur nog al eens voorkomt, doch die van onze soort afwijkt door de sterker vergroeide bladvoeten en de vlakkere, min of meer blauwberijpte bladen. De cultuur is zeer eenvoudig en de vermenigvuldiging gaat snel, reden waarom het plantje een vrij algemene verschijning is in de bekende vetplantenkistjes, die op de veilingen worden verkocht.

foto: Uitewaal,

B. K. Boom.

## Alles is maar een weet....

Vóór ik me als lid van onze vereniging liet inschrijven, dit was in Mei '53, bezat ik reeds enkele cactussen welke ik goed door de winter '52-'53 heb gekregen, en het was met een 5-tal plantjes dat ik dus van wal stak met onze liefhebberij.

Aangewakkerd en aangetrokken door de mooie vormen van onze vetplanten en prachtige bedoorning der cactussen schafte ik me geregeld enkele plantjes aan, na telkenmale zorgvuldig de namen, hun grootte bij ontvangst, eventuele ouderdom, en bijzondere eigenschappen en kenmerken, enz. te hebben genoteerd in een speciaal daarvoor aangelegd register.

Onder de vetplantensoorten had ik een *Echeveria multicaulis* en een *Bryophyllum daigremontianus*. Deze laatste eiste voornamelijk mijn aandacht door zijn mooi gesneden bladeren en de rangschikking dezer laatste op de stengel. Voor mij waren dit toen, wel te verstaan vóór ongeveer 5 maanden, twee lastige plantjes om te kweken. Ik kon er namelijk, met al het verstand dat ik had van de succulentenkwekerij, niet uit wijs worden hoe het toch mogelijk was dat deze twee laatstge-

noemde, bij aanschaffing zo fris groene plantjes, na een week bij mij vertoefd te hebben, meteen er zo triestig uit gingen zien. Langzaam maar zeker verdorde gestaag het een na het andere blaadje. Wat kan toch de oorzaak van dit verschijnsel zijn?

Ter inlichting: deze twee vetplantjes hadden een plaatsje in de kamer voor het raam op de Z.W. kant van het appartement. Geregeld om de twee dagen, nadien iedere dag, gaf ik op kamertemperatuur gebracht water, doch het bracht geen verbetering aan mijn „zieken”. Ten einde raad besloot ik mijn nood te klagen bij onze doorluchtige voorzitter, de heer Van A ver be ke. Nog steeds ben ik hem zeer dankbaar voor de goede raad die hij mij toen verschafte. Als goede vetplantenkenner had hij vlug gezien wat de oorzaak van het dor worden der bladeren betekende. Niet het water geven was hiervan de oorzaak, doch de verse lucht, die mankeerde! Verse en frisse lucht, hoofdfactor voor de goede groei, ontbrak voor mijn vetplantjes. Deze twee soorten behoren namelijk buiten gekweekt te worden om stevige en gezonde exemplaren te bekomen.

Met de goede raad van de voorzitter ging ik voldaan huiswaarts en begon zo spoedig mogelijk aan het vervaardigen van een aan het buitenrijgel aangepast bakje. Mijn vetplantjes, welke in de zon gekweekt moeten worden kregen een plaatsje buiten in de frisse lucht, waar ze van omstreeks 11 uur tot des avonds van de zon kunnen genieten.

Het is nu misschien bijna ongelooflijk, maar toch is het inderdaad zo, hoe verrassend vlug mijn twee planten aan deze verandering van kamerklimaat naar buiten-cultuur gevolg gaven. Bij het buiten plaatsen bevonden er zich aan de *Echeveria multicaulis* één, aan de *Bryophyllum* twee verdorde bladeren. Na twee dagen buiten vertoefd te hebben, in het gunstige Meizonnetje, vielen deze blaadjes af, en het waren dan ook de laatste die de planten verloren. De twee vetplantjes kwamen zienderogen bij en werden mooier met de dag, zodat na een veertiental dagen, er niets meer te zien was van hun zozegde „kamerziekte”. Ze blijven nu dag en nacht buiten staan, zolang de nachttemperatuur het zal toelaten. Nu heb ik werkelijk plezier van mijn vetplanten als ik zie hoe deze het stellen in de „openluchtcultuur”, en zoals velen het met mij eens zullen zijn „het is allemaal maar een weet”, want als leek tracht men het toch zo goed mogelijk te doen, alhoewel dikwijls domme dingen in de kweekmethoden uitgevoerd worden.

Thans is mijn *Bryophyllum* opgegroeid tot een prachtplantje, de berijpte bladeren zijn als het ware met violet grijsgroen vilt bedekt. Onderaan de stam hebben ongeveer 14 dagen geleden 4 stekjes het levenslicht gezien, en deze zijn eveneens reeds goed opgekomen. De *Echeveria multicaulis* heeft thans ook een prachtige rode kleur gekregen en twee grote zijvertakkingen versieren deze eigenaardige forse „sapplant”.

Schrijver: een onbekende Belgische liefhebber.

## Geven wij onze planten te kleine potten?

Wie wil mij antwoorden op bovengenoemde vraag? Ik stel deze vraag, omdat ik telkenjare bij het verpotten bemerk, dat planten, die buitengewoon goed „aan de groei” zijn, kans hebben gezien hun wortels door het gaatje van de pot de wijde wereld in te sturen. Als men bemerkt, dat een plant bijzonder goed groeit, tien tegen één, dat de hoofdwortel door de pot een uitweg heeft gevonden in het tablet en daar vele zijwortels heeft gevormd of bij andere soorten een ellenlange sliert is geworden.

Dit jaar was o.a. een *Gymnocalycium gibbosum*, die ik al vele jaren bezit, zeer sterk gegroeid. Ik kon de pot niet uit het tablet nemen; ik wist toen dadelijk, wat de oorzaak was. De hoofdwortel had op een afstand van 10 cm twee wortels gevormd, waarvan de ene minstens 90 cm en de andere minstens 70 cm lang was, het einde kon ik van beide wortels niet vinden. Zij hadden bovendien elk een sluier van zijwortels gemaakt, die zich aan de potten in de buurt hadden vastgezet.

Ik kreeg eens een flinke grote schijf van een *Opuntia*, import uit Zuid-Frankrijk. Daar ik deze *Opuntia*, als de schijf een plant was geworden, niet wilde behouden, zette ik de schijf niet in een pot, doch in het zand (zuiver scherp zand afkomstig van een zandgraverij in de buurt) van het tablet. Ze maakte enkele nieuwe schijven en toen ik de plant na een jaar cadeau wilde geven vond ik, nadat ik alle potten had verzet, het eind van de wortel aan het andere eind van het tablet. Had ik de schijf, toen ik die kreeg, in een pot gezet, dan zou de plant onmogelijk zulk een sterk wor-

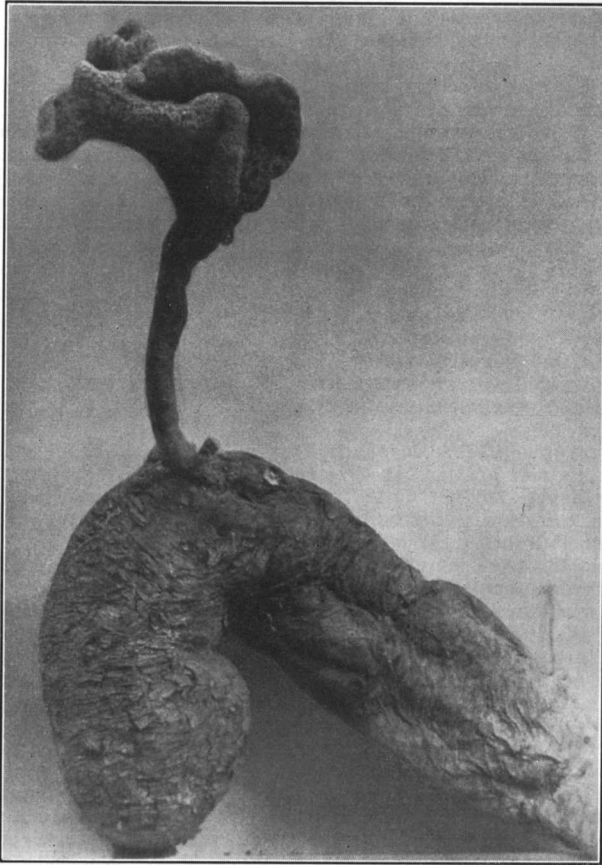
*Opuntia clavarioides*

foto: Vatter (Argentinië)

telgestel hebben kunnen maken, tenzij er toevallig een groot gat in de pot was geweest.

De *Opuntia clavarioides*, een plant, die de heer E. Vatter op de natuurlijke groeiplaats vond — de foto is op de helft van de ware grootte genomen — zou in een potje haar wortelgestel onmogelijk tot volle ontwikkeling hebben kunnen brengen en rechtvaardigt naar mijn mening de vraag: kweken wij onze planten in te kleine potten?

Ik weet, dat vele ervaren liefhebbers hun planten zonder potten in een tablet plaatsen; wat doen zij als een plant, zoals mijn *Gymn. gibbosum*, twee sterk vertakte zeer lange wortels heeft gevormd?

J. J. E. van den Thoorn.

## Echinopsis

Als er één geslacht is, dat aan veranderingen onderhevig is geweest, dan is het wel het geslacht *Echinopsis*. Wie de lijst van Schumann met die van Britton en Rose vergelijkt ziet bij Britton en Rose veel minder soorten. Er zijn soorten overgegaan naar *Lobivia* o.a. de *pentlandii*-soorten en zelfs zijn er ingedeeld bij de *Cerei* o.a. *schickendantzii*. Wie zou in de tegenwoordige *Trichocereus schickendantzii* nu nog een *Echinopsis* zien?

De echte *Echinopsis*-soorten zijn zeldzaam, er bestaan zeer veel hybriden. Maar

ja hoe kan dat ook anders? Wijlen de grote kweker F r. d e L a e t te Contich kweekte *Echinopsis* buiten in de volle grond zonder enige bedekking van glas of wat ook. Als die planten gingen bloeien en vrucht zetten, wie zou dan nog verwonderd zijn als er hybriden ontstonden? Onder deze hybriden komen mooie planten voor, ik noem u *Echinopsis decaisneana* en *shelhasei*. Vooral *decaisneana* is een dankbare bloeier en goede groeier, wat van *shelhasei* niet altijd gezegd kan worden. Bij ons in Zeeuws-Vlaanderen komen nog zeer oude *Echinopsis*hybriden en misschien ook nog wel onbekende echte soorten voor. Deze planten zijn afkomstig van wijlen Ds. d e B o e r, die zich in 1898 als predikant in Hulst vestigde en aldaar in 1919 overleed.

Het geslacht *Echinopsis* kent ook variëteiten. Ik noem u de variëteit *Echinopsis eyriesii* var. *rosea*, zoals de naam al zegt een rose-achtig bloeiende plant. Ook de soort *multiplex* kent een variëteit n.l. *Echinopsis multiplex* var. *mülleri* en dan de variëteit van *rodotricha* n.l. *robusta*. Ook cristaten komen bij *Echinopsis* voor, zegt u nu nog maar eens, dat het een saai geslacht is. Deze cristaatvormen zal men moeten zoeken bij de soort *multiplex*.

De laatste jaren zijn een paar nieuwe soorten ingevoerd o.a. *Echinopsis riograndense*, *schwantesii*, *dehrenbergii*. Deze soorten zijn nog moeilijk te bekomen, maar een speurtocht waard.

Van de planten welke de meeste liefhebbers wel kennen noem ik allereerst *Echinopsis tubiflora*, een zeer dankbare bloeier en wat een kleurige, krachtige be-doorning! De bloem is zuiver wit, en sterk riekend; een openbaring op zich zelf. Dan *Echinopsis leucantha*, bekijkt u nu zo'n plant eens, wat een schoonheid en deze plant heeft de goede eigenschap, dat zij lang de bolvorm behoudt. Ook van deze plant is de bloem wit, maar elk bloemblaadje is aan de top vaak rose getint.

Zo langzamerhand heb ik al wat soorten aan u voorgesteld en ik hoop, dat u er eens een paar in cultuur neemt. Heus, u zult er veel genoeg van beleven.

Terneuzen.

M. K r o l.

## Crassula interrupta E. May.

Het middelste plantje van deze foto kan men tegenwoordig nog wel eens in collecties van liefhebbers vinden en wel bijna steeds onder de naam *Crassula eendornensis*. Het is een mooi succulentje met kleine rozetten, waarvan de bladen min of meer rechtop staan en tweerijig gerangschikt schijnen te zijn; in werkelijkheid zijn ze natuurlijk overstaand, doch door draaiing aan de voet hebben ze een stand gekregen, zoals op de foto duidelijk tot uitdrukking komt. De bladeren zijn kaal, maar langs de rand opvallend gewimperd. De rozetten groeien in dichte zoden en wanneer men de plantjes goed kweekt kan men in enkele jaren een hele bloempot vol hebben. In de nazomer ontwikkelen zich de korte bloeiwijzen, die onderin enkele overstaande schutbladen hebben, in de oksels vinden we echter geen bloemen, meer naar boven volgen enkele (maximaal 7) schijnkransen van witte, soms iets rose aangelopen bloemen.

Er is sedert het einde van de oorlog nog al wat nieuw materiaal uit Zuid-Afrika ingevoerd en klaarlijkkelijk van verschillende plaatsen, want we kunnen in de cultuur enkele typen aantreffen, die hoofdzakelijk verschillen door de min of meer bruin gekleurde bloeiwijzen. De bewuste planten zijn in 1926 door D i n t e r ontdekt en hij noemde ze naar de vindplaats *C. eendornensis*; zijn beschrijving is wel kort en onvolledig, zoals zoveel van zijn diagnoses zijn, maar we kunnen de plant er toch wel met enige goede wil uit herkennen; hij schrijft namelijk in zijn reisverslag: „Tussen grote stenen groeit een zeer mooie en nieuwe *Crassula*, verwant met *Cr. barbata*, met groene, onbehaarde, langs de rand lang en afstaand gewimperde, spatelvormige bladeren, waarvan de mosselvormig samengedrukte, 2—3 cm grote rozetten tot zoden van tot 100 rozetten of exemplaren verenigd zijn”.

Toch kunnen we de plant niet met zekerheid uit deze diagnose herkennen, omdat er nog een soort bestaat, die er veel op lijkt, doch in alle

delen groter is nl. *Crassula tomentosa* Thbg; evenwel zijn de oppervlakten der bladeren bij deze soort meestal kort behaard.

Bij nadere determinatie is me evenwel gebleken, dat onze plant identiek is met *C. interrupta*, die in het midden van de vorige eeuw ontdekt is door de plantenzieker Drège. Het typemateriaal, dat in het herbarium van Kew aanwezig is, heb ik gezien en dit stemt in alle opzichten met onze plant overeen.

*Crassula interrupta* is nauw verwant met *C. tomentosa*, die bij ons ook zo af en toe wel eens in een collectie voorkomt. Deze is van *C. interrupta* te onderscheiden door de meestal behaarde bladen en de veel langere bloeiwijze, die wel 1 m hoog kan worden en uit tot 100 boven elkaar ge-



In het midden *Cr. interrupta*; op de voorgrond *Cr. lanuginosa*; op de achtergrond een nog onbeschreven, behaarde Cotyledon.  
foto: Uitewaal,

plaatste schijnkransen kan bestaan. Met *C. barbata* heeft deze plant niets uit te staan.

*Cr. interrupta* is niet al te moeilijk te kweken, mits men in de winter zorgt dat de planten niet te veel uitdrogen en ook niet te nat staan. Een permanent iets vochtige aarde is het beste en waarborgt een goede groei in de zomer.

Het voorste plantje van de foto stelt voor: *Crassula lanuginosa*, een kruiper met kort behaarde bladen; onder de loupe kan men zien, dat deze haartjes naar achter gericht zijn. In de zomer bloeit de plant met brede, bijna ongesteelde tuilen met kleine, aanvankelijk witte, later steenrode bloemen. De cultuur is gemakkelijk en van een klein stekje kan men in één seizoen een pot vol kweken.

De achterste plant van de foto is een mij onbekende Cotyledon. Deze

soort is de laatste jaren overvloedig uit Zuid-Afrika geïmporteerd, maar we weten nog niet wat het is. De plant groeit willig, stoelt gemakkelijk uit en is in alle delen dicht behaard. Het is een prachtig plantje voor collecties.

Resumerend krijgen we nu de volgende namen: *C. interrupta* E. Meyer in Harvey & Sonder, Flora capensis, II, 361 (1862); (syn. *C. eendornensis* Dinter in Fedde, Repert. LIII, 88 (1928). *C. lanuginosa* Harv. in Harvey & Sonder, Flora capensis, II, 347 (1862).

B. K. Boom.

## „Uit de Cactuswereld”

### CACTUSPAEDAGOGIEK!

Mijn kas staat tussen huizen, waarin veel kinderen wonen; het glinsterende glas is verleidelijk voor de jeugd. Vernielzucht bestaat nu eenmaal bij een deel van het mensdom. Toch heeft nog geen enkele jongen een ruit bij mij stuk gegooid, want ik heb moeite gedaan de kinderen op mijn hand te krijgen, hetgeen mij wonderwel is gelukt.

Het is verheugend hoeveel belangstelling kinderen hebben voor het groeien en bloeien van cactussen en vetplanten, als men hen iets over deze planten vertelt, waardoor hun fantasie geprikkeld wordt. Wat ik vertel luidt ongeveer als volgt:

Kijk jongens, daar staat lange Jaap, een heel groot exemplaar van *Opuntia exaltata* en die daar, dat is dezelfde soort, maar die lijkt wel wat op de kam van een haan, daarom noemen we die een kamvorm. (*Op. exaltata cristata*). Dit hier is Dikkie, (een forse *Echinopsis*) en wat daar ligt, dat lijkt wel een sneeuwbal, maar een die niet smelt. (*Mam. herrerae*). Als jelui straks thuis komt, zeg dan aan je vader dat ik een scheerkwast voor hem heb, de zeep zit er al aan (*Espositoa lanata*).

Zie je dat witte poesje wel, het ligt rustig te slapen, het heeft de kop en de poten ingetrokken (*Mam. bocasana*). Ik heb ook een plant met handjes, dat is een negerhand en die mooie gele plant, dat is nieuwsgierig Aagje — andere planten kijken naar boven, maar deze wil wat meer van de wereld zien, dan alleen de lucht. (*Not. leninghausii*). De dorens van dat stekelvarken worden door de Indianen gebruikt om te vissen en van hele grote cactussen bouwen ze hun hutten.

Soms noemen mijn toeoorders zelf een naam, dat is een sparappel (*Eucephalocarpus strobiliformis*). Vaak komt een jongen terug met een kameraadje en nauwelijks zijn ze in de kas of de ingewijde begint les te geven: kijk dat is lange Jaap, enz., enz.

Het gezelschap gaat altijd zeer voldaan naar huis, vooral als ik ze een plantje meegeef met een enkele aanwijzing om-

trent de verzorging. Vele van die plantjes zullen misschien geen lang bestaan hebben, doch de vreugde bij het ontvangen van een plantje is een plezier voor de gever en allicht wordt een toevallige bezoeker later een echte liefhebber.

G. G. Florijn.

De heer G. Erkens, op weg naar warmer streken, groet allen die hij tijdens zijn verlof heeft ontmoet en die hem vriendelijk hebben ontvangen. Hij betuigt tevens zijn dank voor de vele plantjes, die hij heeft gekregen, waardoor zijn verzameling ruimschoots op het oude peil is gebracht en daarop zal blijven, omdat zijn collectie in zéér goede handen is.

Hij bedankt de kring Deventer, die hem bij de wederopbouw van zijn collectie krachtig heeft geholpen. Hij wenst het nieuwe geestdriftige bestuur veel succes. Op de laatste vergadering, die hij bezocht, waren 15 van de 18 leden present, hij hoopt, dat dit goede begin een belofte voor de toekomst inhoudt.

Wist u, dat een *Mammillaria* in één zomer 300 bloemen kan voortbrengen? Ik verwijder altijd de verdroogde bloemresten omdat zij — naar men zegt — een schuilplaats bieden aan spint of wolluis.

Een oude *Mam. hidalgensis*, hoog 40 cm, omtrek langs de punten van de dorens gemeten 57 cm, leverde met 310 uitgebloeide bloemetjes een record.

Kleine *Mammillaria*'s kunnen meer dan 100 bloemen geven.

De heer Theil te 's-Gravenhage bezit een *Mam. bocasana* met een middelijn van 50-55 cm en hoog ± 30 cm. De plant bestaat uit ongeveer achthonderd, zegge 800 kopjes van 1 tot 6 à 7 cm breed. Zij bloeien langer dan twee maanden met zeer veel bloemen, die de plant bijna geheel bedekken. Alle bloemetjes nauwkeurig tellen is geen gemakkelijk werk, maar het aantal zal ongeveer vijftien honderd, zegge 1500 zijn.

En toch beweert de boze wereld, dat cactussen nooit bloeien! v. d. Th.

## Terugblik 1947-1953.

Met dit nummer sluit de zevende na-oorlogse jaargang van „Succulenta”. Bij wijze van avondontspanning heb ik er de tijd voor genomen deze jaargangen nog eens nauwkeurig door te lezen. Eigenlijk moet ieder lid dit af en toe doen, want daardoor kan men zich de inhoud van ons orgaan volkomen eigen maken, en ook bemerkt men dan, hoeveel belangrijks elke jaargang bevat. Hulde aan onze redacteur, die kans ziet zesmaal per jaar een aflevering ineen te zetten, waarvan de inhoud alleszins verantwoord is.

Men moet daar niet te licht over denken. Sommigen zullen zeggen: er wordt te weinig over Cactussen geschreven, een ander vindt de inhoud te wetenschappelijk, een derde meent, dat „Succulenta” aan pasbeginnenden eigenlijk te weinig geeft.

Om met de laatste opmerking te beginnen: in zekeren zin is het waar, dat pasbeginnenden soms niet vinden wat ze menen te moeten zoeken. Doch dit kan toch niet anders. Elke maand komen nieuwe beginnelingen in onze gelederen. Ergo zouden wij dan elke keer weer opnieuw met begin-lectuur voor den dag moeten komen. En dan waren we gauw uitgepraat. Nodig is zulks ook niet, want daarvoor zijn verschillende goede handleidingen verkrijgbaar. Elk lid moet hiervan een klein bibliotheekje als uitgangspunt bezitten. Begin maar met het zeldzaam mooie boekje „Cactussen en Vetplanten” (Hoe ze met succes te kweken?) door onze redacteur geschreven en van duidelijke afbeeldingen voorzien.

Wat het wetenschappelijke van ons orgaan betreft, dit is tweeledig. „Succulenta” mag er zich in verheugen, dat het vrijwel over de gehele wereld in wetenschappelijke kringen gelezen wordt. Dit zou niet het geval zijn, wanneer ons tijdschrift een „Lekenblaadje” was. Juist het feit, dat de nieuwste succulentenvondsten wetenschappelijk en met voor zich zelf sprekende foto's vermeld worden, moet ons met trots vervullen. En de waarde hiervan voor beginnelingen? Och, de „beginners” van heden worden voor een deel „kenners” over enkele jaren. En welk een waarde hebben voor hen dan de wetenschappelijke artikelen van vorige jaargangen!

De tweede wetenschappelijke waarde komt geheel voor rekening van de redacteur. Hij heeft te zorgen, dat de beschrijvingen steeds wetenschappelijk verantwoord zijn, hetzij dat oude, ingeburgerde namen door nieuwe vervangen worden, hetzij dat nieuwe nomenclatuurregels gevolgd dienen te worden. Bij de heer Uitewaal is dit veelomvattende werk in goede, welvertrouwde handen.

Wat het punt betreft, dat te weinig over Cactussen geschreven wordt, is dit wel in overeenstemming met de waarheid? Vrijwel elk nummer bevat één, soms meer Cactusartikelen. Zoals ik aan het begin schreef, heb ik de laatste zeven jaargangen nog eens goed doorgelezen. Ik heb er weer ettelijke aantekeningen uit gemaakt, welke de moeite van het onthouden waard zijn.

Laten zij, die pas lid zijn, zich haasten de nog aanwezige oude jaargangen onverwijld bij onze secretaresse te bestellen. Er is geen betere winterlectuur voor succulentenliefhebbers dan deze oude jaargangen. En op de duur vormen ze een waardevolle bron, waaruit men nog menig keer zal kunnen putten.

G. D. Duursma.

EEN NUTTIG ST. NICOLAAS- OF KERSTGESCHENK IS :

## CACTUSSEN en VETPLANTEN

Hoe ze met succes te kweken ?

door A. J. A. UITEWAAL.

Uitgave : SUCCULENTA.

Gedrukt op fraai kunstdrukpapier.

Op bijna elke pagina een afbeelding.

Prijs voor leden van Succulenta f 5.—. Bestellingen en betalingen te richten aan Mevr. J. Grullemans-van Berghem, Hereweg 19, Lisse, postgiro 551220.

Belgische leden kunnen het bedrag, frs 75.—, voldoen t.n. van Penningmeester Pereskia, de heer René Vermeiren, Edm. Thieffrylaan 98, Mortsel, België, postrekening nr. 52 29 23.

Flinke sortering

Import - Export

## Cactussen en andere Vetplanten

bij **W. J. van Kempen**

Driehuizerweg 327, Brakkestein, Nijmegen, Tel. 23377, Giro 547230

import  
export

## Cactussen en andere Succulenten

telefoon 332556  
postrekening 172446

**F. Jansen** Leyweg 24  
's-Gravenhage

### Bestuursmededelingen.

Leden van Succulenta in Nederland, die hun lidmaatschap niet wensen te verlengen, worden, om moeilijkheden te voorkomen, er aan herinnerd, dat het lidmaatschap moet worden opgezegd **vóór 1 December**, schriftelijk aan het secretariaat, Hereweg 19, Lisse of aan het bestuur van de afdeling, waartoe zij behoren.

Belgische leden, die hun lidmaatschap niet wensen te verlengen, worden verzocht **vóór 1 December** hiervan mededeling te doen aan de secretaresse van Pereskia, Mevrouw LEO GONNISEN, Edm. Thieffrylaan 52, Mortsel, België.

Leden van Pereskia worden vriendelijk verzocht, de contributie voor het jaar 1954 **vóór 10 Januari 1954** te willen storten op postrekening no. 5229,23 ten name van Penningmeester Pereskia, de heer RENÉ VERMEIREN, Edm. Thieffrylaan 98, Mortsel, België.

### GRATIS PLANTJES.

De verzending van gratis plantjes aan nieuwe leden is wegens het gevorderde seizoen stopgezet tot het voorjaar 1954. Leden, die zich vóór 15 September 1953 opgaven en niet in het bezit zijn gekomen van deze plantjes, worden verzocht zich in verbinding te stellen met het secretariaat van Succulenta, Hereweg 19, Lisse.

### BETALING CONTRIBUTIES 1953.

Van enkele afdelingen is nog geen overmaking der contributies binngekomen. De penningmeesters dezer afdelingen worden dringend verzocht, deze bedragen zo spoedig mogelijk te storten op postrekening no. 133550 ten name van

Penningmeester Succulenta te Rijperkerk, Friesland.

Secretaresse Succulenta.

### Ruil- en Verkoopaanbiedingen.

Wie kan mij bezorgen één of twee planten (of plantjes) van *Euphorbia bupleurifolia*. A. J. A. UITEWAAL, Alex. Boersstraat 25huis, Amsterdam-Z.

Wegens sterfgeval collectie succulenten te koop. Vraagprijs f 150.—. Verzoeken zich in verbinding te stellen met de voorzitter van Afd. Gooi- en Eemland, de heer H. A. SCHUSS, Crailloscheweg 115, Huizen (Gooi).

Wie helpt mij aan afbeeldingen en foto's van cactussen en vetplanten? Portokosten worden gaarne vergoed. Aanb. F. v. d. BRUGGEN, Zweeloostraat 7, Den Haag.

### Nieuwe Leden :

Mej. J. Scharp, Padangstr. 19, Enschede.  
Th. J. J. Stouten, San. Berg en Bosch, Jozefpav. Afd. 3, Bithoven.

J. K. Bosma, Tukkerstr. 57, Almelo.  
Th. Leenders, Pieter Stokmanslaan 27, Eindhoven.

H. Eijgenraam, Pension Jonkerbosch, Nijmegen.

J. Paulus, Adm. de Ruyterweg 311 III, Amsterdam West.

Mej. P. M. Keyzer, Mich. Angelostr. 57, Amsterdam-Zuid.

Mej. Koolen, Raboes 12, Laren N.-H.

Dr. G. Korndörffer, Heesch N.-Br.  
Mevr. N. Kroonen—Vermaning, Oranjestraat 40bv, Dordrecht.

A. Dentinger, Hoge Nieuwstraat 12, Dordrecht.

J. Frentrop, C. 146, Lobith.

# D. BOUWMAN

Binnenl. Groothandel  
Export

Grote sortering Cactussen  
en prima Vetplanten

DIJKWEG 58 - HONSELERSDIJK - TELEFOON K. 1740-4972.

# ZAADVERKOOP

Aanbieding ten bate van  
het Clichéfonds.

1	Lithops alpina	f 0.25	63	Pleiospilos hilmarii	f 0.25
2	— aucampiae	f 0.25	64	Rhinephyllum broomii	f 0.25
3	— bella	f 0.25	65	Tischleria peersii	f 0.35
4	— bromfieldii	f 0.25	66	Aloe brevifolia	f 0.20
5	— comptonii	f 0.25	67	Anacampseros rufescens	f 0.15
6	— eberlanzii	f 0.35	68	Astrophytum asterias	f 0.35
7	— elisabethae	f 0.25	69	— asterias x capricorne	F 2 f 0.35
8	— edithae	f 0.25	70	— myriostigma	f 0.35
9	— erniana	f 0.25	71	— myr. x ornatum	F 2 f 0.35
10	— farinosa	f 0.35	72	— myr. var. potosina	f 0.35
11	— fulviceps	f 0.25	73	— myr. v. tamaulipense	f 0.35
12	— fulleri	f 0.25	74	— ornatum	f 0.35
13	— gracilidelineata	f 0.25	75	Cereus lamprochlorus	f 0.25
14	— herrei	f 0.25	76	— macrogonus	f 0.25
15	— helmutii	f 0.25	77	— peruvianus	f 0.25
16	— insularis	f 0.25	78	— spachianus	f 0.25
17	— julii (var. pallida)	f 0.25	79	Echinopsis aurea	f 0.25
18	— karasmontana	f 0.25	80	— hybr. rijk bloeiend	f 0.20
19	— kuibisensis	f 0.25	81	Echinocactus grusonii	f 0.30
20	— kunjasensis	f 0.25	82	Echinocereus baileyi	f 0.30
21	— lateritia	f 0.25	83	Gymnocalycium bruchii	f 0.30
22	— lericheana	f 0.25	84	— multiflorum var.	parisiensis f 0.25
23	— lesliei	f 0.25	85	Notocactus müller-melchersii	f 0.25
24	— localis	f 0.35	86	— haselbergii	f 0.25
25	— marmorata	f 0.25	87	— leninghausii	f 0.25
26	— meyeri	f 0.25	88	— ottonis	f 0.20
27	— mickbergensis	f 0.25	89	— tabularis	f 0.20
28	— opalina	f 0.25	90	Mammillaria bocasana	f 0.30
29	— olivacea	f 0.25	91	— celsiana	f 0.30
30	— otzeniana	f 0.25	92	— compressa	f 0.30
31	— peersii	f 0.25	93	— elegans	f 0.30
32	— pseudotruncatella	f 0.25	94	— elongata	f 0.30
33	— pulmonuncula	f 0.25	95	— hahniana	f 0.30
34	— rugosa	f 0.25	96	— longicoma	f 0.30
35	— salicola	f 0.25	97	— magnimamma	f 0.30
36	— summitatum	f 0.25	98	— perbella lanata	f 0.30
37	— terricolor	f 0.25	99	Lobivia gemengd	f 0.25
38	— triebneri	f 0.25	100	— backebergii	f 0.30
39	— urikosensis	f 0.35	101	— marsoneri	f 0.30
40	Argyroderma aureum	f 0.25	102	— polycephala	f 0.30
41	Bijlia cana	f 0.25	103	— pseudocachensis	f 0.30
42	Carpanthea pomeridiana	f 0.35	104	— species 530 D. Buin.	f 0.30
43	Cephalophullum alstonii	f 0.35	105	— species 101 D. Buin.	f 0.30
44	Cheiridopsis candidissima	f 0.35	106	— famatim gemengd	f 0.25
45	— comptonii	f 0.35	107	— fam. v. hamatacantha	f 0.30
46	Dactylopsis digitata	f 0.35	108	— fam. var. setosa	f 0.30
47	Delosperma cooperi	f 0.25	109	— fam. spec. var. 9, Tim.	f 0.30
48	— mahonii	f 0.25	110	Pilocereus celsianus	f 0.35
49	Didymaotus lapidiformis	f 0.35	111	— houlettianus	f 0.35
50	Dinteranthus microspermus	f 0.25	112	— strausii jujuyensis	f 0.35
51	— vanzijlii	f 0.25	113	Opuntia gemengd	f 0.20
52	— pole-evansii	f 0.25	114	— polyacantha	f 0.20
53	Drosanthemum bellum	f 0.25	115	— megacantha	f 0.25
54	Erepisia inclaudens	f 0.35	116	Rebutia chrysantha	f 0.25
55	Glottiphyllum neilii	f 0.35	117	— minuscula	f 0.25
56	Gibbaeum heathii	f 0.25	118	— senilis	f 0.25
57	Lapidaria margaretae	f 0.25	119	— krainziana	f 0.25
58	Lampranthus aureus	f 0.35	120	— xanthocarpa var.	salmonea f 0.25
59	— blandus	f 0.35	121	Turbinicactus lophophorioides	f 0.50
60	— curviflorus	f 0.35			
61	Ophthalmoph. schlechteri	f 0.25			
62	Pleiospilos herrei	f 0.25			

De pakjes bevatten 30 Mesem- en 20 Cactuszaden.

De pakjes met Carpanthea, Cephalophyllum, Erepisia, Glottiphyllum en Lampranthus bevatten ± 10 zaden die met Cheiridopsis, Pleiospilos herrei en Tischleria ± 15 zaden.

Toezending volgt UITSLUITEND na ontvangst van het verschuldigde bedrag, vermeerderd met f 0.15 voor verzendkosten. Men wordt verzocht GEEN bestellingen te schrijven op giro- of postwisselstrookjes.

Verzoeken het bedrag over te maken per postwissel of door overschrijving of storting op postgirorekening 398972 ten name van Mej. J. J. E. VAN DEN THOORN te Apeldoorn. Brieven betreffende de zaadverkoop richten aan Mej. J. J. E. VAN DEN THOORN, „de Ruwent”, Elburgerweg 57, Apeldoorn.