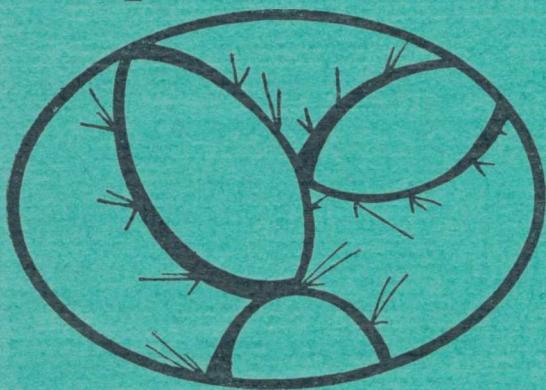


# SUCCULENTA

Nederlandse Vereniging van Liefhebbers  
van Cactussen en andere Vetplanten



1951  
No. 2

Voorzitter: A. F. H. BUINING, „Hohorst“, Hamersveld (Utrecht)

Secretaresse: Mevr. J. GRULLEMANS-VAN BERGHEM, Heere-  
weg 19, Lisse.

Penningmeester: G. D. DUURSMA „Vijversburg“, Rijperkerk (Fr.),  
Postgiro no. 133550.

Redactie: A. J. A. UITEWAAL, Alex. Boersstraat 25hs, Amsterdam.

Geeft Succulenten tijdens de rusttijd

## **GEEN POKON**

doch zodra de groei begint, vanzelfsprekend weer regelmatig POKON. Begint hiermede niet te laat, want POKON werkt sterk op de bloeibaarheid der Succulenten.



Andere Kamerplanten zoals Azalea - Begonia  
Cyclamen - Geranium - Primula, moeten natuurlijk  
in deze tijd, als ze groeien en bloeien,  
regelmatig POKON hebben.



Takken uit Uw tuin, die vroeg uitlopen, groeien  
en bloeien in huis volop als U ze in  
**Chrysalwater** zet.



Snijbloemen blijven eens zolang goed,  
als ze op **Chrysalwater** staan.



**CHRYSAL** is óók een product van de  
**POKONFABRIEK NAARDEN**

**Verkrijgbaar bij de bloem- en zaadwinkels.**

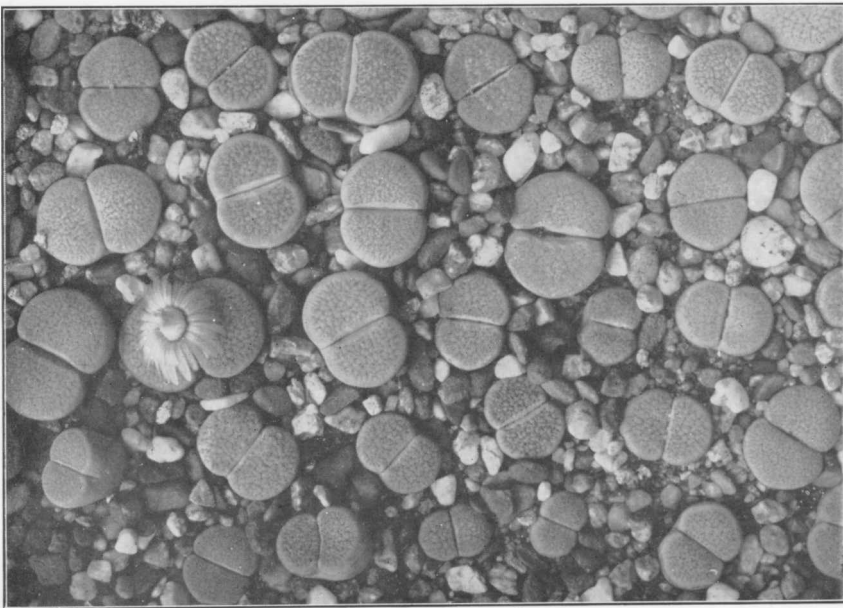


Nederlandse Vereniging van Liefhebbers  
van Cactussen en andere Vetplanten

# SUCCULENTA

## Lithops Inae Nel

door Dr. H. W. de Boer.



*Lithops Inae Nel.*

foto: Dr. de Boer.

GEDURENDE de oorlog zijn enige Lithopssoorten ontdekt, waarvan *Lithops Inae* tot dusver waarschijnlijk de minst bekende is; zij wordt slechts in enkele verzamelingen aangetroffen. De vindplaats is blijkbaar niet nauwkeurig bekend en wordt door Nel aangegeven als: de Kaap-provincie, waarschijnlijk in het district Kenhardt.

De soort is genoemd naar Lady Ina Oppenheimer, Professor Nel zond mij enige jaren geleden zaad van *Lithops Inae* toe, dat uitstekend ontkiemde. Van de thans 3-jarige zaailingen bloeide één exemplaar voor het eerst eind September 1950 en het leek mij gewenst bij de genomen foto een artikel over deze nieuwe Lithopssoort te schrijven omdat, aan de ene kant de 80 nog in mijn bezit zijnde planten op grond van de zeer opvallende hoofdkenmerken ongetwijfeld met *Lithops Inae* identiek zijn, terwijl aan de andere kant de uiterlijke eigenschappen op een

enkel punt afwijken van die, welke N e l in zijn werk „Lithops” aangeeft. De driejarige, uit nog slechts één enkel hoofdje bestaande planten in mijn verzameling zijn tolvormig; de grootste zijn 1 à 1,2 cm lang, met een bovenoppervlak van 1,8 bij 2,2 cm.

N e l geeft aan, dat de planten  $\frac{1}{2}$  tot  $1\frac{1}{2}$  cm lang en 7 mm breed zijn. Volgens hem is het bovenoppervlak gewelfd (convex) tot vlak; mijn planten zijn grotendeels opvallend vlak, slechts een enkel exemplaar vertoont een lichte welving van het bovenoppervlak. De spleet is slechts 3 à 4 mm diep. Het bovenoppervlak is licht geelachtig bruin van kleur en door talrijke netvormig verloopende ondiepe groefjes in een groot aantal eilandjes verdeeld; door de bodem der groefjes lopen grijsblauwe, niet scherp begrensde, zich hier en daar verbredende, soms afgebroken of vertakte lijnen, terwijl in de bruingele eilandjes ook hier en daar diep liggende grijsblauwe vlekjes te zien zijn. Bij de exemplaren, welke brede, grijsblauwe lijnen in de groefjes hebben, wordt daardoor de indruk van een min of meer zichtbaar wordend groot venster gewekt; zijn de grijsblauwe lijnen zeer smal, dan lijkt het, alsof een venster geheel ontbreekt (zie foto). De groefjes lopen aan de buitenrand van het bovenoppervlak (de buitenzoom) uit in talrijke gevorkte takjes; deze gevorkte takjes ontbreken aan weerszijden van de spleet (de binnenzoom).

*Het hoofdkenmerk van Lithops Inae is, dat het bovenoppervlak bezaaid is met een groot aantal, juist met het blote oog zichtbare, rode stipjes, die door de loupe bekeken als glimmende stukjes rode was, hier en daar min of meer puntig uitstekend, op het oppervlak en wel hoofdzakelijk in de ondiepe groefjes liggen. De spleet tussen de twee bladlobben is aan weerszijden door een rechte lijn van deze rode stipjes begrensd.*

Dit kenmerk is zeer opvallend en geen enkele andere Lithopssoort vertoont een dergelijke tekening, zodat verwisseling met een andere soort, of twijfel bij de determinatie, niet behoeft voor te komen.

Volgens N e l moeten in de door de groefjes gevormde eilanden een groot aantal witte vlekjes te zien zijn; deze witte vlekjes ontbreken geheel bij de zich in mijn verzameling bevindende exemplaren.

De binnenkant van de spleet en het bovenste deel van het tolvormige zijoppervlak is grijsblauw van kleur; meer naar beneden neemt het tolvormige zijoppervlak een groenachtig gele tint aan.

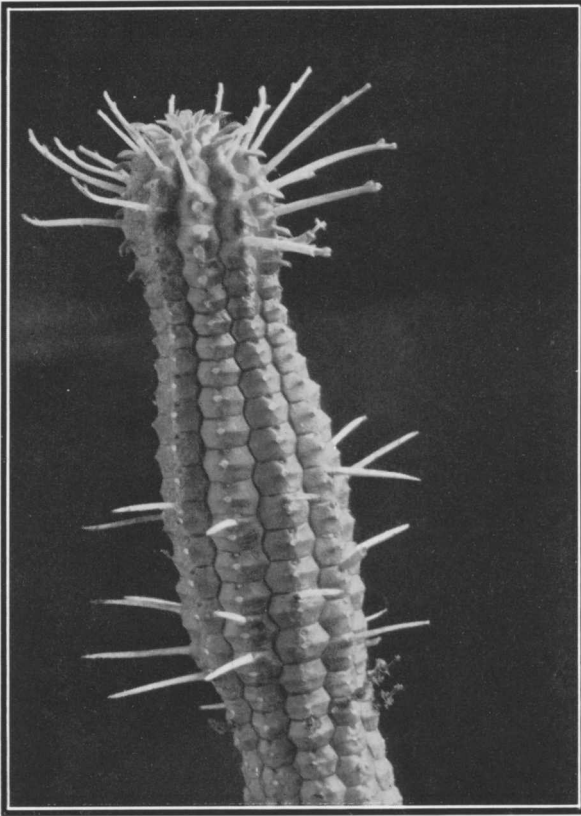
De in het laatst van September verschijnende bloem heeft een van alle andere tot dusver bekende Lithopsbloemen, afwijkende kleur; zoals men weet hebben de Lithopssoorten òf helder witte, òf gele tot goudgele bloemen (soms met een oranje gloed). De kleur van de bloem van *Lithops Inae* is moeilijk te beschrijven. Volgens N e l is de kleur „hoofdzakelijk wit met een zwakke purper-oranje tint.” Ik zou de kleur der bloem liever als licht strooigeel met een zwakke purper-oranje tint willen noemen.

Ook deze, van het gewone geel tot goudgeel der geelbloeiende Lithopssoorten afwijkende kleur der bloem is een kenmerk, waardoor *Lithops Inae* niet licht met andere Lithopssoorten zal worden verwisseld.

Ik hoop over enkele jaren in staat te zijn een flinke hoeveelheid zaad van *Lithops Inae* voor de lezers van Succulenta beschikbaar te kunnen stellen.

## Euph. mammillaris (L.) en Euph. fimbriata (Scop.)

door J. A. Janse.



*Euph. fimbriata* Scop.

foto: Uitewaal.

DEZE beide soorten willen wij hier tezamen bespreken, omdat in vele collecties de eerste naam weliswaar veel voorkomt, maar de onderhavige planten met de tweede naam aangesproken moeten worden.

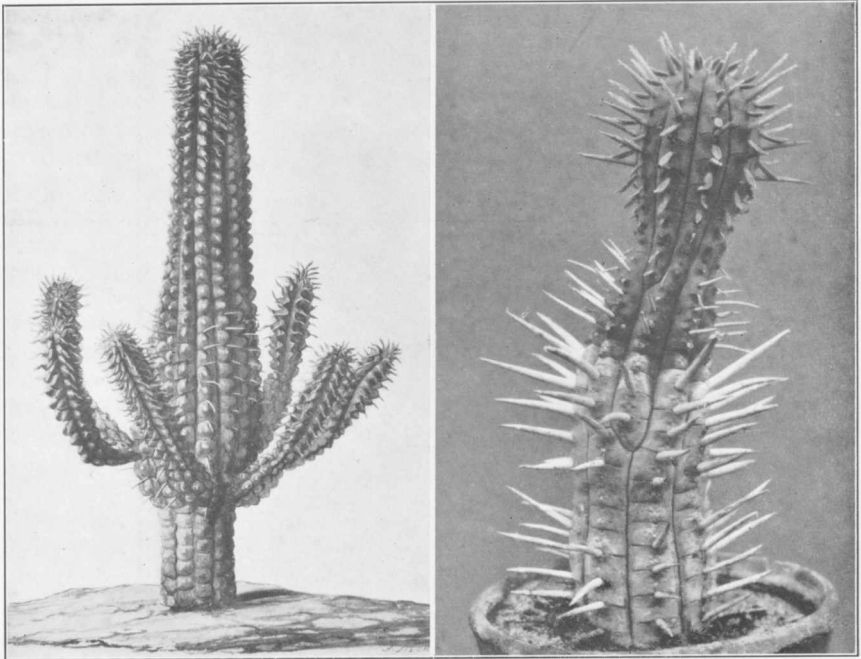
De echte *Euphorbia mammillaris* L. werd in 1752 door Linnaeus beschreven<sup>1)</sup>, doch was toen reeds een bekende plant, want door hem zelf worden als synoniemen opgegeven: „*Euphorbium polygonum, aculeis longioribus ex tuberculorum internodiis prodeuntibus*”, *Isn. act.* 386 (1720) en „*Tithymalus aizoides africanus, validissimus spinis ex tuberculorum internodiis provenientius*”. *Comm. prael. bot.* 59, t. 9 (1703).

Voor al dat laatste synoniem is voor ons van veel belang, want zoals het citaat reeds aanduidt wordt hier een afbeelding genoemd, die een zeer goede indruk van de plant geeft. De originele tekening voor deze afbeelding bevindt zich in de bibliotheek van de Amsterdamse Hortus en wij geven van deze uitmuntende afbeelding hierbij een reproductie.

Deze afbeelding toont ons een plant, welker takken dicht bezet zijn met

knobbelige tuberkels; zware dorens ontspringen tussen deze uitwassen, aldus duidelijk vertonend wat in de diagnose reeds zo ondubbelzinnig werd uitgedrukt: de altijd levende (dus altijd groene) Afrikaanse Wolfsmelk, met de sterke dorens, tussen de stengelknopen ontspringend."

Over de herkomst zegt C a s p. C o m m e l i n ons in zijn „Praeludia botanica" niets, doch het is aannemelijk, dat de Amsterdamse Kruidhof deze Zuidafrikaanse soort langs dezelfde wegen heeft ontvangen als de overige Zuidafrikaanse soorten, n.l. door rechtstreekse import uit De Kaap.



Links: reproductie originele tekening van *Euphorbia mammillaris* L. voor Comm. Prael.; rechts: importplant. foto's Uitewaal.

De andere soort, waarvan in dit artikel sprake is, *Euph. fimbriata* Scop. werd in 1788 beschreven en wel eveneens naar een in Europa gekweekte plant. Hoe weinig kennis men toen van de werkelijke herkomst had, toont het feit aan, dat de auteur S c o p o l i alleen mededeelt, dat de plant uit Aleppo kwam. In hoeverre het juist kan zijn, dat een Zuidafrikaanse plant langs zulk een omweg naar Europa werd gebracht is niet meer na te gaan. Wat ons bij de identificatie van deze beide soorten het meest kan helpen is natuurlijk het vaststellen van de juiste vindplaatsen, waardoor vergelijking met de momenteel daar groeiende planten mogelijk zal zijn.

Nu zijn in Zuid-Afrika planten van deze groep in de gehele Kaapkolonie gevonden, doch ze vertonen een vrij grote variabiliteit.

Planten die het meest met de originele afbeelding van *Euph. mammillaris* L. overeenkomen zijn gevonden in de districten Riversdale en Oudtshoorn. Het is verder bekend, dat deze gebieden omstreeks 1700 reeds enigszins

botanisch bekend waren en derhalve is het ook aannemelijk, dat hier planten verzameld zijn van *E. mammillaris* L.

De gebieden ten Oosten van Riversdale en Oudtshoorn, n.l. de districten Uitenhage, Port Elizabeth, Albany en Somerset East, waar de planten van deze groep meer overeenkomen met *E. fimbriata* Scop., waren omstreeks 1700 botanisch nog geheel een „terra incognita”. Eerst in het midden der 18e eeuw kwam hier langzamerhand verandering in.

Wij hebben nu uit Afrika „echte” *Euphorbia mammillaris* L. ontvangen, waaryan hierbij een afbeelding wordt gevoegd; de verschillen met *Euph. fimbriata* Scop., hierbij eveneens afgebeeld, zijn duidelijk te zien. Wel mag opgemerkt worden dat de nieuwe groei, die de plant op eerstgenoemde afbeelding vertoont, reeds heel wat afwijkt van het oudere gedeelte van de plant.

Nu blijkt ook dat *E. fimbriata* Scop. bij ons een algemeen voorkomende plant is, terwijl de echte *E. mammillaris* L. als vrij zeldzaam mag worden beschouwd. *Euph. fimbriata* Scop. heeft meestal langere en dunnere takken, die duidelijk zeskantige tuberkels dragen, gering doch soms opvallend in zônes bedoord zijn; *E. mammillaris* L. daarentegen is gedrongen van groei, zwaarder bedoord, terwijl de tuberkels minder duidelijk kantig zijn en een meer knobbelig voorkomen hebben, zoals de afbeelding van *Comelin* ons trouwens laat zien.

1) in *Amoenitates academicae*, Vol. III, p. 108 (1752). Het betreft hier de door Joh. Wiman geschreven dissertatie: „*Euphorbia ejusque historia naturalis et medica*”, welke echter wel grotendeels door L. geïnspireerd was en onder zijn leiding werd voltooid. White, Dyer en Sloane geven als eerste bron op: *Spec. Plantarum* ed. 1, p. 451 (1753), de inderdaad éérste „geldige” publicatie.

## Internationale Organisatie van de studie der Succulenten (I.O.S.)

Van 27—30 September 1950 werd te Zürich in Zwitserland, het eerste internationale congres van kenners van succulente planten gehouden.

Vertegenwoordigers waren aanwezig uit Engeland, Frankrijk, Oostenrijk, Zwitserland, Duitsland, Monaco, Spanje en Nederland. Prof. Laporte uit de U.S.A. moest vlak voor het congres naar zijn land terugkeren wegens ziekte van zijn vrouw, de vertegenwoordiger uit Tsjecho-Slowakije heeft op het laatste ogenblik moeten afzeggen.

Het verslag van de heer Janse in het vorige nummer, geeft U een overzicht van de verschillende voordrachten, die gehouden werden. Vooral op het gebied der organisatie werden zeer belangrijke resultaten bereikt.

Verheugend was, dat na de aanvankelijk voorzichtig oriënterende kennismaking der deelnemers gedurende deze drie dagen een plantenvriendengemeenschap is gegroeid, die zeer zeker uitgebreid en uitgedragen dient te worden. Wij hopen dat alle succulentenvrienden hiervan de vruchten zullen plukken.

Eenstemmig werden de volgende besluiten genomen:

- a. Door de deelnemers wordt vastgesteld, dat de internationale samenwerking van kenners van succulente planten moet worden nagestreefd en dat deze verder moet worden uitgebouwd.
- b. Besloten wordt directe stappen te nemen om de financiële basis te scheppen voor deze samenwerking.
- c. De heer A. F. H. Buning, Holland, wordt gemachtigd, zich met de vertegenwoordigers van de botanische sectie van „the International Union of Biological Sciences” in verbinding te stellen, om de opname van de I.O.S. als commissie in deze organisatie te bevorderen en de noodzakelijke financiële middelen te verkrijgen (Unesco).
- d. De verbinding met de „International Union of Biological Sciences” zal het streven tot het verkrijgen van verdere financiële en andere bijdragen van dergelijke instituten en eventuele aansluiting daarbij niet verhinderen.
- e. De door de heer H. Krausz (Zwitserland) uitgewerkte voorstellen tot het

- stichten van organen van een werkgemeenschap worden aangenomen, echter van het woord „Forschungsgemeinschaft” af in het tweede gedeelte en uitgezonderd de suggestie tot het vormen van een commissie voor systeem en nomenclatuur.
- f. de aanwezige personen constitueren zich tot een organisatie onder de titel:

*Internationale Organisatie van de studie der Succulenten (I.O.S.)*

De leden van de I.O.S. besluiten:

1. De organisatie zal trachten het aantal leden uit te breiden; zowel wat betreft personen als organisaties.
2. De eerste opdracht van deze werkgemeenschap is het opstellen van een volledige lijst van de geslachten der Cactaceae. Aan de heren Prof. Dr. E. Werdermann, te Berlijn en Hans Krainz, te Zürich, wordt dit werk toevertrouwd. Deze lijsten worden, na gecontroleerd te zijn door de andere medewerkers, aan alle belangstellende leden toegezonden.
3. Als fundament van een geslachten- en soortenlijst van de andere succulente planten zal de reeds aanwezige cartotheek van de heer H. Jacobsen, te Kiel, dienen. De heer Jacobsen verklaart zich bereid, daaruit de gewenste geslachten- en soortenlijsten samen te stellen. Deze lijsten zullen verder behandeld worden als die voor cactussen.
4. De na samenstelling van de geslachten- en soortenlijsten gepubliceerde diagnoses van cactussen en andere succulente planten, zullen van Januari 1950 af worden vermeld in het orgaan van de „National Cactus and Succulent Society”, (Engeland).
5. Zo spoedig mogelijk zal als wetenschappelijk orgaan der I.O.S. worden gesticht een *REPERTORIUM PLANTARUM SUCCULENTARUM*.
6. Als centrale zadenverzameling voor wetenschappelijk onderzoek zal de verzameling te Zürich gelden. Alle leden worden verzocht aan de completering van deze verzameling mede te werken. Andere centrales zullen worden gesticht en uitgebouwd, voor zover dit mogelijk is.
7. De leden verplichten zich bij het publiceren van nieuwe diagnoses, deze te zenden aan de bewerkers van de geslachten en soortenlijsten en de „National Cactus and Succulent Society”.
8. De leden verplichten zich alle hen bekend wordende diagnoses van niet-leden der I.O.S. aan de onder 7 genoemde adressen te zenden.
9. Importeurs en bewerkers van nieuwe cactussen en andere succulente planten worden verzocht vegetatieve voortplanting van deze planten te zenden aan:
  - voor kascultures:
    - a. Stedelijke Succulentverzameling te Zürich (Zwitserland).
    - b. Botanische tuin, te Amsterdam (Holland).
    - c. Botanische tuin, te Kiel (Duitsland).
  - voor buitencultures:
    - a. Jardin Exotique de Monaco, Monte Carlo, van 1952 af.
    - b. Jardin Botanico „Marimurtra”, Blanes, prov. Gerona, Spanje.
    - c. Mr. J. Marnier-Lapostolle, „Les Cedres”, St. Jean, Cap Ferrat (Alpes Maritimes), Frankrijk,
10. De leden worden verzocht zo mogelijk gestorven typeplanten te zenden aan wetenschappelijke instellingen en deze bewaarplaatsen op te geven aan de I.O.S.
11. In elk land benoemt de betreffende organisatie of instelling een van haar I.O.S. leden tot vertegenwoordiger voor het onderling contact en de tussentijdse behandeling van zaken der I.O.S.
12. De vertegenwoordigers der I.O.S. worden opgedragen alle nieuwe publicaties en andere gegevens met elkander uit te wisselen.
13. De vertegenwoordigers der I.O.S. worden gemachtigd gezamenlijk de lopende zaken tot het volgende congres voor te bereiden.

A. F. H. Buining

(Vertegenwoordiger voor Nederland).

LEZING Dr. A. L. GEYER.

Dr. Geyer, die van plan is Nederland te bezoeken wanneer de bollenvelden hun kleurenpracht vertonen, was zo vriendelijk zich bereid te verklaren voor ons een causerie te houden over zijn verzameltochten en zijn planten in Zuid-Afrika. (Over Dr. Geyer, zie Succ. '50, p. 63).

Daar wij vrezden de juiste datum van deze causerie niet meer tijd in ons volgend

nr. bekend te kunnen maken, verzoeken wij de leden van de afdelingen buiten Amsterdam, die deze lezing gaarne willen bijwonen, zich op te geven aan de secretaris van hun afdeling en deze laatste vragen wij de opgaven door te willen zenden aan de redactie. Verspreid wonende leden gelieven zich bij de red. te willen opgeven. Een en ander om van een spoedige berichtgeving van de datum van de lezing verzekerd te zijn.

## Boekbespreking.

## „THE ALOES OF SOUTH AFRICA”

by G. W. Reynolds, with Foreword by Field-Marshal the Rt. Hon. J. C. Smuts, O.M., C.H., LL.D., FR.S.; Published by the Trustees The Aloes of South Africa Book Fund, Johannesburg (1950) XXIV en 520 p. 4\*; 77 gekl. pln. en 572 text-illustr.; £ 3.13/6 + 3/6 verzendkosten).

Geleidelijk worden steeds andere groepen van Zuidafrikaanse succulenten monographisch bewerkt. Na de „Stapelieae”, kwamen de succulente „Euphorbieae” aan de beurt, na de oorlog spoedig gevolgd door het luxueus uitgevoerde boek „Lithops” van de helaas te vroeg gestorven prof. N. E. l. Het thans verschenen boek „The Aloes of South Africa” ligt voor ons, een kloek werk in kwartoformaat, in stevig groen linnen gebonden. Papier en uitvoering zijn keurig terwijl 77 een gehele pagina beslaande kleurenplaten ieder succulenteliefhebber uitnodigen tot bladeren en... studeren. Het is een gelukkig verschijnsel, dat de belangstelling der Zuid-Afrikaners voor hun eigen flora geleidelijk groeit, immers hier hebben we informatie uit de eerste hand, ter plaatse en ieder weet hoe belangrijk dat is. In ruim 20 jaren heeft de heer Reynolds geheel Zuid-Afrika doorkruist om Aloë's te verzamelen en waar te nemen, waarbij een ontzaglijke hoeveelheid fotomateriaal bijeen werd gebracht en op de natuurlijke groeiplaatsen enorm veel waarnemingen werden verricht. Daarnaast heeft de auteur zich de moeite getroost de gehele literatuur van de eerste botanische exploraties van Afrika af tot op heden na te slaan om alle gegevens over Aloë bijeen te brengen. In zijn werk zijn talloze reproducties van oudere werken en oude belangrijke afbeeldingen afgedrukt. Het werk is in twee delen gesplitst: het eerste gedeelte houdt zich geheel bezig met de historische gegevens over het geslacht, waarbij de schrijver vooral ook nader ingaat op de vindplaatsen der eerst bekende en beschreven Aloë's, o.a. van die welke reeds vóór 1700 in de Compagniestuin werden gekweekt. Het tweede, systematische gedeelte, behandelt soort voor soort de thans bekende vormen, waarbij beschrijving, literatuur, vindplaatsen en vele diverse notities, dit alles, vergezeld van gekleurde afbeeldingen en vele foto's die de tekst ondersteunen en aanvullen. Interessant zijn o.m. de stadia-foto's van de bloemen, afgebeeld van knop- tot eindstadium. In totaal onderscheidt Reynolds 133 soorten en daarnaast nog tamelijk veel vormen en variëteiten van Aloë's. De auteur zelf houdt het voor onwaarschijnlijk, dat nog veel nieuwe vormen in Zuid-

Afrika gevonden zullen worden, als er nog gevonden zullen worden! Berger noemde in 1908 van het gehele geslacht Aloë (dus ook buiten Zuid-Afrika) 178 soorten en een niet onbeduidend aantal variëteiten; van deze zijn er 60 indigeen voor Zuid-Afrika. In aanmerking genomen, dat er verschillende door Berger opgesomde soorten door Reynolds als synoniem met andere worden verklaard, of als twijfelachtige soorten worden beschouwd, is dus toch het aantal Zuidafrikaanse soorten sinds 1908 meer dan verdubbeld.

Alléén dus al omdat in dit werk een expert, die over een grote veldkennis beschikt, een samenvatting van de thans bekende vormen heeft gegeven, is dit werk een buitengewoon belangrijke verschijning in de nieuwe succulentenliteratuur.

Het staat vast, dat sommige soorten (zoals *A. arborescens*) een zeer groot verspreidingsgebied hebben, andere tot een zeer klein areaal zijn beperkt (bijv. *A. polyphylla*). Er blijkt een vrij groot aantal natuurlijke hybriden te zijn en zoals ook met andere plantengeslachten het geval is, kan men ook hier op de grenslijn der arealen een vaak ingewikkelde bastaarderingsgemeenschap waarnemen, die een grote potentiële polymorphie vertoont. De schrijver nam hybriden waar van *A. arborescens* en 15 andere soorten (*A. Salmodyckiana* en *A. principis* b.v. zijn hybriden van *A. ferax*); van *A. Marlothii* hybriden van niet minder dan 24 andere soorten! Van de naar alle waarschijnlijkheid dominerende of recessieve kenmerken wordt zoveel mogelijk melding gemaakt.

Reynolds verdeelt het geslacht Aloë in 10 secties, waarvan de sectie „*Eualoe*” nog weer in verscheidene subsecties en reeksen wordt verdeeld. Nieuw zijn de secties „*Graminialoe*” (d.w.z. met grasachtige bladeren) waarvan Berger enkele soorten onder *Leptoaloe* vermeldde, en „*Anguialoe*”, een sectie vooral gekenmerkt door langgestrekte, dichte en veelbloemige trossen als een „flessenwiser”. Het valt te betreuren, dat de „sleutel” (een echte sleutel is het eigenlijk niet) niet zo overzichtelijk en hanteerbaar is, als men misschien wel zou wensen. Alhoewel de sleutel slechts als een hulpmiddel bij de determinatie mag worden beschouwd en dus altijd een compromis tussen beknoptheid en uitvoerigheid is, vinden wij die van Berger in dit opzicht beter geslaagd. De determinatietabellen bij de secties zelf voor de soortbepaling, zijn daarentegen zeer geslaagd te noemen.

Zonder aan de waarde van dit hoogstbelangrijke werk iets af te willen doen, zij het ons vergund het toch met een paar opmerkingen van de auteur niet eens te zijn. Dat Aloë's onder cultuuromstandigheden in Europa modificeren zullen wij niet ontkennen, dat ze echter

zó sterk gaan afwijken, dat ze onherkenbaar worden is op z'n minst sterk overdreven; bij een juiste cultuur zullen ze, ondanks de vaak zeer afwijkende omstandigheden, zeer wel herkenbaar zijn. Dat voorts hedendaagse botanici (geen Britse!) zulke onherkenbaar geworden planten zouden hebben beschreven, daarvan blijkt niets uit de lijst der beschreven soorten. Een reeds vaker gehoord geluid is de klacht, dat het de Europese bewerkers aan veldkennis ontbreekt. Dit ligt nu eenmaal in de aard der zaak, doch het historisch gedeelte in dit werk is zulk een overtuigend document van hetgeen Europa voor de kennis der Zuid-

afrikaanse flora heeft gepresteerd, dat wij hier verder het zwijgen toe kunnen doen.

Al met al willen wij de heer Reynolds met het verschijnen van dit belangrijke werk van harte gelukwensen. Een werk, dat zonder twijfel het product is van ijver, nauwgezet onderzoek en liefde voor de schoonheid van de Zuidafrikaanse natuur, waar Aloë's in verschillende streken een overheersende plaats in 't landschapsbeeld innemen. Het standaardwerk „The Aloes of South Africa” zal ongetwijfeld voor vele jaren onze vraagbaak zijn.

A. J. A. Uitewaal.

## Is specialiseren noodzakelijk?

Men heeft mij eens de vraag gesteld: „Wat is uw mening omtrent het specialiseren van bepaalde plantengroepen?”

Een vraag waarop het antwoord zo zonder meer niet direct te geven is.

Zich specialiseren is zich uitsluitend op een bepaald vak toeleggen of daarvan een grondige studie maken.

Wanneer mijn buurvrouw me, zoals ze zegt: „ziet spelen met die stekelplanten”, vindt ze me al een speciale vent!

Dus door het enkele feit van het kweken van cactussen bezit iedere liefhebber reeds het stempel van „specialist.”

Wat hier echter bedoeld wordt is het zich specialiseren bij het specialiseren.

In het algemeen genomen is het voor iedere liefhebberij noodzakelijk, dat zij „levend” blijft, d.w.z. dat het voor de instandhouding ervan zeer bevorderlijk is dat te allen tijde de mogelijkheden tot uitbreiding aanwezig blijven. Een postzegelverzamelaar die alle postzegels zou bezitten, die er ooit zijn uitgegeven, zou op een dood spoor gekomen zijn en geen aardigheid meer in zijn liefhebberij vinden. En een cactusliefhebber moet altijd zorgen dat hij nog een klein hoekje overhoudt voor die planten, waarnaar hij al zovele jaren verlangd heeft en als ook dat hoekje vol is, moet hij een stuk aan zijn kas kunnen bouwen.

Zoals de lezer al begrepen heeft, ligt het helemaal niet in de bedoeling zich vóór of tegen het specialiseren van bepaalde plantengroepen uit te spreken, want er kunnen verschillende motieven aanwezig zijn.

1e. de noodzaak kan aanwezig zijn, o.a. in verband met ruimtegebrek. Dit komt bij vele liefhebbers tegenwoordig heel veel voor.

In dit geval zal men er meestal toe overgaan de grote planten op te ruimen, want de meeste aardigheid heeft men dan aan een verzameling bestaande uit klein blijvende, bloeibare planten.

2e. de ruimte waarin de planten moeten worden ondergebracht is in verband met zon en licht voor bepaalde groepen uitermate geschikt en voor andere groepen totaal ongeschikt.

In het geval van veel zon en licht kun-

nen we de meeste soorten cactussen en vetplanten kweken, in het tegenovergestelde geval Haworthia's, Gasteria's, Phyllocactussen, Rhipsalis enz., enz.

3e. Men voelt zich tot een bepaald geslacht sterk aangetrokken.

4e. De eigenaar der planten heeft niet voldoende tijd voor een algemene verzameling, waarbij vaak iedere soort een individuele behandeling vereist.

Vanzelfsprekend is een verzameling van hetzelfde geslacht gemakkelijker en sneller te verzorgen dan een verzameling met verschillende geslachten. Een collectie *Gymnocalycium* b.v. kan met gerust met de gieter water geven, doch wanneer er *Cephalo-* en *Pilocereus* of andere behaarde soorten tussen staan, kan men dit beter nalaten en elke plant afzonderlijk behandelen. Maar... dat kost tijd.

5e. Uit zuiver wetenschappelijke overwegingen.

Zij, die wat meer van hun planten wensen te weten en er een studie van maken, stuiten op vele moeilijkheden, en één er van is, dat zij niet over voldoende vergelijkend materiaal beschikken. Met de wens deze moeilijkheid te overwinnen is meestal tegelijk de eerste steen gelegd voor een gespecialiseerde verzameling.

Een tweede moeilijkheid, vooral thans, is dat door onze slechte deviezenpositie in het geheel geen importen te krijgen zijn, doch, als hij dan ook deze moeilijkheid wil en kan overwinnen is er weer een gespecialiseerde verzameling (van importen) geboren....

Aangenomen, dat de omstandigheden, als licht, zon, ruimte enz. gunstig zijn, zal men naar mijn mening de meeste vreugde beleven van een verzameling die van elk geslacht twee of drie soorten bevat. De weetgierige liefhebber zal na enige studie ondervinden dat hij langzamerhand een buitengewoon goed inzicht krijgt in de verschillende overgangen van het ene geslacht naar het andere.

Dus geen verzameling van speciale soorten, maar een gespecialiseerde verzameling, dat lijkt mij een ideale verzameling.

H. v. d. Velde.



## In de bollenstreek (Collecties van Liefhebbers IV)

„Naar de bollen” zong Louis Davids in zijn bekende liedje waarin hij, op zijn wijze, de bollenstreek verheerlijkte. Wij nemen u ditmaal mee, niet om u de bloeiende bollenvelden te laten bewonderen, maar om u te introduceren bij een liefhebster van succulentenplanten. U zult hier weer een gemengde collectie zien, maar nu eens een, waarin de „andere vetplanten” de overhand hebben. De gelukkige bezitster heeft een voorliefde voor deze vetplanten, al worden de cactussen zeker niet verwaarloosd.

We zouden de vraag kunnen stellen: „Wat vindt men in het algemeen mooier, of waar geeft men in het algemeen de voorkeur aan, of wat kweekt men het liefste cactussen of vetplanten?” Ik zou het antwoord liever ontwijken door te zeggen: „ik geloof dat door succulentenliefhebbers over het algemeen meer cactussen gekweekt worden dan vetplanten.” Daarvoor kunnen verschillende redenen bestaan maar m.i. niet omdat cactussen mooier of interessanter zijn dan vetplanten. Zonder aan de schoonheid van andere planten, dus ook van cactussen, ook maar iets te kort te willen doen durf ik te beweren, dat er niet gemakkelijk een plantengroep te vinden zal zijn die een groter vormenrijkdom en kleurenpracht te zien geeft dan de vetplanten. Vooral de kleurenpracht is onbeschrijflijk groot, zowel in figuurlijke als in letterlijke zin, want de prachtige tere kleurnuances zijn inderdaad haast niet te beschrijven. In botanisch opzicht zijn de vetplanten ook beslist niet minder interessant dan cactussen, denk eens aan het aanpassingsvermogen van de ultrasucculenten; het is zo mogelijk zelfs soepeler — als ik het zo noemen mag — dan dat van cactussen. Deze eigenschap maakt het ons niet gemakkelijk, omdat ze bij ondeskundige behandeling des te spoediger zullen vervormen.

Aan de hoofdverkeersweg tussen Hillegom en Lisse ligt aan de linkerkant het landelijke herenhuis, waar onze secretaresse Mevrouw J. Grullemans—van Berghem resideert; we zijn dan in een van de bedrijvigste buurtschappen van de bollenstreek en als de bollenvelden in bloei staan is het hier een drukte van belang. Natuurlijk verheugen wij ons bij Mevr. Grullemans op een bezoek aan de succulentenkas, maar treffen we het in het voorjaar, omstreeks het begin van Mei, de tijd dat de speciale cultures van bolgewassen in het enorm grote warehouse van de firma J. J. Grullemans & Zonen in bloei staan, dan valt hier ook op dat gebied overweldigend veel schoons te bewonderen.

Alvorens de succulentenkas een bezoek te brengen, willen we eerst met Mevr. Grullemans een praatje maken over verenigingszaken. Het was geen toeval, dat ik Mevr. G. bij de verschillende keren, dat ik haar reeds mocht bezoeken, bezig vond met correspondentie, een taak, die zij als alle werkende leden van het hoofdbestuur uit pure liefde voor onze goede zaak verricht. We vernamen o.a. dat per jaar ongeveer 7 à 800 poststukken Succulenta betreffende verzonden worden, eenmaal was het aantal zelfs meer dan duizend. Wist u dat elk nieuw lid een persoonlijke welkomstbrief ontvangt? Mevr. G. krijgt vaak aanvragen voor inlichtingen over de vereniging, of over het tijdschrift, of voor proefnummers; zij noteert de mutaties in de ledenlijst, doet opgaven voor het verzenden van gratis plantjes aan nieuwe leden en verzendt de lidmaatschapskaarten. Maar er is nog veel meer dat de taak van de secretaresse behoort, zij schrijft bijeenkomsten uit voor bestuursvergaderingen; zij kan dan

niet rustig een vergadering bijwonen, want zij moet notulen schrijven en wat een keurig jaarverslag stelt zij op voor de Algemene Vergadering, zij... maar u wordt natuurlijk ongeduldig en wilt liever de planten gaan bezichtigen, alleen wil ik nog even vertellen dat de verkoop van oude jaargangen gedurende het afgelopen jaar een succes is geweest.

De kas, waarin de succulenten zijn ondergebracht is er een van het meest voorkomende type, een betonnen onderbouw met een korte, opstaande glazen wand, waarop het naar twee zijden schuin aflopende glazen dak rust. De kas bestaat uit drie afdelingen door deuren gescheiden. In de twee voorste afdelingen, waarvan de eerste iets warmer wordt gehouden kweekt Mevr. G r u l l e m a n s Orchideeën, een hobby die haar veel voldoening geeft. Orchideeën zijn alleen mooi als zij bloeien, maar de bloemen zijn dan ook buitengewoon mooi. De voornaamste bloeitijd van deze exotische planten valt in Nov.-Dec. Aan Cymbidiums en de vrij gemakkelijk bloeiende Cypripediums geeft ze de voorkeur. Maar, zult u zich afvragen, hoe kan men nu de cultuur van Orchideeën, die tropisch vochtige warmte nodig hebben combineren met het kweken van succulenten? Ik zeide reeds, de warmte van elke afdeling kan afzonderlijk worden geregeld en het licht kan men gemakkelijk regelen door het aanbrengen van dekmateriaal. De succulenten, die in de achterste afdeling zijn ondergebracht, worden nooit geschermd. Tezamen met Orchideeën kunnen Phyllo's en Rhipsalis — mits met overleg — worden gekweekt. Op de natuurlijke groeiplaatsen worden deze ook aangetroffen, groeiend in elkaars gezelschap, waarbij zich o.m. ook Bromelia's aansluiten.

Op een vraag aan Mevr. G. waarom zij vetplanten preferereert, kregen wij ten antwoord, dat zij in de eerste plaats meende voor het kweken van deze planten een gunstige gelegenheid te hebben. Volop licht en zoveel mogelijk frisse lucht zijn dan ook inderdaad voor vetplanten de eerste vereisten om mooi gekleurde en gedrongen planten te kweken. De planten van Mevr. G. mogen gezien worden.

Nog mooier en gedrongener zouden ze zijn als ze in de open lucht werden gekweekt, maar voor vele tere soorten is ons klimaat een beetje te ruw, ofschoon er toch met het kweken in de buitenlucht door velen goede resultaten worden bereikt. Het behoort dus tot de mogelijkheden ondanks onze regenrijke zomers.

Mevr. G. heeft een voorkeur voor vetplanten natuurlijk wegens hun vormen- en kleurenrijkdom maar ook omdat ze over het algemeen gemakkelijk groeien en bloeien. Hierin — n.l. in het gemakkelijk groeien — zie ik een van de redenen waarom de meeste liefhebbers aan cactussen de voorkeur geven, want kleine vetplantjes zijn soms in zeer korte tijd grote vetplanten geworden. Voor liefhebbers, die slechts over een beperkte ruimte kunnen beschikken is dat een bezwaar, maar Mevr. G. weet op de juiste wijze haar planten bijtijds in te snijden.

Ik ben van mening dat het kweken van vetplanten moeilijker is dan van cactussen, voornamelijk in de winter, en dat we daarom onder onze leden meer cactusliefhebbers tellen dan vetplantenkwekers. Vetplanten hebben veel licht nodig, verdragen langdurige koude en een enkele maal een temperatuur even onder het vriespunt veel minder goed dan cactussen en vragen 's winters meer oplettenheid bij het water geven. Vetplanten zijn slechts schijnbaar gemakkelijker te kweken dan cactussen omdat ze gewoonlijk uiterlijk een voorspoediger groei vertonen, maar laat u niet door die voorspoedige groei misleiden. Om met blijvend succes mooie vetplanten te kweken zult u goed doen die voorspoedige groei te remmen door het zorgen voor zoveel mogelijk licht en lucht.

Laten we na deze algemeenheden nu de verzameling eens wat nauwkeuriger gaan bekijken. De vetplanten staan alle bijeen aan de ene kant, de cactussen op het tablet aan de andere kant van de kas; de potten zijn in turfmolm ingegraven. Wat het eerste opvalt is, dat we hier aan beide kanten zo veel goede, oude bekenden ontmoeten, een ontmoeting die ons uitzonderlijk verheugt. Wil ik er enkele noemen? *Crassula lactea*, *Cr. argentea* (ook *portulacea* genoemd), *Cr. corallina* (ook wel *dasyphylla* geheten), *Cr. deceptrix*, *Cr. pyramidalis*, *Cr. hemisphaerica* (we misten eigenlijk *Cr. barbata*, maar deze interessante soort schijnt intussen vrij zeldzaam te zijn geworden), *Cotyledon undulata*, *Cot. decussata*, *Cot. paniculata* (de Boterboom), *Echeveria Derenbergii*, *Ech. elegans*, *Ech. setosa*, *Aloe concinna*, *Greenovia aurea*, *Bryoph. crenatum* *Adromischus Cooperi* en *Adr. trigynus* (abusievelijk als *maculatus* bekend), *Haworthia attenuata*, *Haw. tessellata*, enz., enz., vrijwel allemaal „gewone” soorten maar, indien zij prima gekweekt zijn „schitterende” soorten, planten die de liefhebberij bevorderen. De planten staan, wat de verschillende genera betreft, zoveel mogelijk bijeengeplaatst. Over de rand van het tablet groeien heel sierlijk naar beneden hangend enkele lange stengelvormende vetplanten, zoals *Carpobrotus* (*Mes.*) *edule*, *Ceropegia radicans* en *C. Woodii*, *Othonna crassifolia*, *Kleinia radicans* en *Corpuscularia Lehmannii*. Allemaal mooie hangplanten die gemakkelijk groeien en bloeien, met uitzondering van de eerstgenoemde; *Carp. edule* was nog wel de eerste vetplant waar Mevr. G. mee begonnen is en die ze zelf uit Zuid-Frankrijk, waar deze in het wild groeiend voorkomt, had medegebracht. Toevallig heeft schrijver later van een liefhebster gehoord, dat *Carp. edule* alleen buiten bloeit, liefst niet in de vollegrond uitgeplant, maar in een op een voetstuk geplaatste bak of schaal.



Op de foto der vetplanten komen voor: op de voorgrond, langs de kant van het rabat van links naar rechts: *Crassula corallina* (syn. *dasyphylla*), *Cr. perforata* en het hangplantje *Othonna crassifolia*, een uitgeholde aardappel voor de keldermotten, daarnaast *Echeveria perelegans*, *Echeveria setosa cristata*. Onderaan rechts: Adromischus-soorten, achter deze verschillende Aloë's, geheel rechts *Aloe concinna*. Vóór de Aloë's, *Cotyledon undulata*, achter deze een hoge plant, half zichtbaar: *Kalanchoë grandiflora*, naar links met dunne bloemstengels *Kalanchoë rotundifolia*, verder naar links *Crassula rupestris* in bloei, daarvoor *Kalanchoë tomentosa* (achter *Echev. Derenbergii*). In de linkerbovenhoek: *Euphorbia*'s, daarvoor *Graptopetalum paraguayense* (syn. *Weinbergii*), hiervoor links enkele ultrasucculente *Crassula*'s o.a. *Crassula deceptrix*, *arta* en *pyramidalis*. In het midden van de foto *Echeveria Derenbergii*, links daarvan met bloemstengels *Echeveria carnicolor* en daarvoor *Echeveria agavoides*. Op de plank staan schalen met *Glottiphyllum*- en *Faucarias*soorten. foto: Uitewaal.

Op planken, dicht bij het glas staan schalen vol diverse *Faucaria*'s, *Titanopsis*, *Cheridopsis*, *Glottiphyllum*s, *Lithops*, *Conophytum*s en hoe die vele genera der *Mesembryanthemaceae* nog mogen heten.

Mevr. Grullemans specialiseert zich niet in één bepaald geslacht, maar ultrasucculente *Crassula*'s, *Cotyledons*, *Stapelia* en *Huernia*'s kweekt zij met een zekere voorliefde. Haar trots is een prachtige *Hoodia Gordonii*, bijna twintig jaren geleden zelf gezaaid; nu is het een matig vertakte plant met stammen van 10 tot circa 25 cm hoog; *Hoodia*'s zijn, het is bekend, heel moeilijk te kweken. De laatstgenoemde is een plant, die men heus niet alle dagen tegenkomt; denkt dan ook niet, dat Mevr. G. geen zeldzame soorten zou bezitten. Om maar iets op te noemen: zij heeft enkele zeldzame of bij ons nog nooit geïmporteerde *Crassula*'s en behaarde *Cotyledons*. De heer Herre (Stellenbosch), die zo vriendelijk was onze verzameling te willen verrijken met iets nieuws, zond verschillende van deze mooie nieuwigheden aan ondergetekende, die ze op zijn beurt aan Mevr. G. toevertrouwde. Tot tweemaal toe was zulk een zending planten uit Z.-Afrika mislukt; de planten kwamen te sterk ingedroogd of verrot hier aan, eerst de derde zending, die per luchtpost was verzonden, kwam goed over. Van de *Crassula*'s noteer ik *Cr. nodulosa*, *Cr. argyrophylla* (een wel iets op *Pachyphytum* gelijkende soort met zilverwitte bladeren) en *Cr. grisea*. Van enkele onbeschreven soorten is Stellenb. 5470 bijzonder interessant; stel u voor een groepje vrij lange, bebladerde stengeltjes van niet meer dan een 1/2 cm in doorsnede met dicht opeen geperste blaadjes die rood gerand zijn en ongeveer de vorm hebben als de blaadjes van *Cr. teres* of *Cr. arta*. Onder de behaarde *Cotyledons*, die we bij ons maar zelden zien, troffen we een „bekende onbekende” aan, n.l. *Cot. teretifolia*. Hetgeen veelal in onze verzamelingen voorkomt heeft met deze soort niets uit te staan; *Cot. teretifolia* is een plant met grijsachtig behaarde, enigszins spoelvormige, rolronde, naar de top enigszins afgeplatte bladeren.

Op het tablet aan de andere kant in de kas vinden we dan de cactussen van deze

collectie. Het zou mij werkelijk te ver voeren, u ook hierover bijzonderheden te vertellen. Het bijzondere ervan is, dat ook deze planten er mooi en gezond uitzien. Alleen noem ik een paar paradestukken die niet op bijgaande foto voorkomen. Natuurlijk een geweldige Grusonii, dan een mooie groep Strausii's, een knaap van een Grijsaard, een veelkoppige (door lichte beschadiging veroorzaakt?) Haselbergii, prachtige scheefkoppige goudgeel gekleurde Leninghausii's, etc., etc. Nog even dit: met Echinocereus heeft Mevr. G. veel succes, *E. dubius*, *E. Fitchii*, *E. Knippelianus* e.a. bloeien jaarlijks.

Dit moet langzamerhand het einde zijn van ons bezoek bij Mevr. Grullemans, we willen ook nog een van onze „specialisten” bezoeken, hier vrij dicht in de buurt, dat zal ons weer op een ander thema brengen! Een goede herinnering zal ons bijblijven aan de vormen- en kleurenpracht die vetplanten ons te zien kunnen geven, terwijl — we vergaten het haast nog te zeggen — het effect hiervan nog sterk wordt verlevendigd door de van goede smaak getuigende opstelling der planten.

A. J. A. Uitewaal.

## Uit de praktijk



In Maart zal men evenals in Februari bij een minder goede verzorging van zijn planten nog wel eens verliezen lijden. Dit zal vooral het geval zijn, wanneer de verzameling in de rusttijd niet droog en te warm werd gehouden en derhalve onvoldoende rust genoot. De verliezen zullen nog groter zijn, indien thans onvoldoende in het oog wordt gehouden, dat de overgang van de rust- naar de groeitijd een zeer geleidelijke dient te zijn.

Het zal zelfs de meest onervaren liefhebber duidelijk zijn, dat het voor planten die nog niet volledig aan de groei zijn en die, behoudens uitzonderingen, nog haarwortels moeten vormen, zeer slecht is als zij — bij mild zonnig weer al te overvloedig gegoten — na een plotselinge weersverandering koud en nat staan. Vooral de wat moeilijker te kweken soorten verkleuren dan min of meer en het gevaar is niet denkbeeldig, dat zij groeistoornissen krijgen en door rotting verloren gaan.

Giet daarom na de rusttijd niet aanstonds volop, doch begin uiterst voorzichtig door bij mild zonnig weer planten, welke tekenen van nieuwe groei vertonen, wat te spuiten. Houd uw Mammillaria's voorlopig nog droog. Voer in de loop der maanden Maart, April, Mei de watergift geleidelijk op, doch giet zo, dat uw planten niet meer dan matig vochtig zijn. De tijd waarin zij volop water kunnen verdragen is nog lang niet aangebroken. Dwing volwassen planten, welke tot dusver slecht of niet bloeiden tot instandhouding van haar soort, derhalve tot bloeien, door ze kurkdroog te houden. Vooral een Echinocereus zal, aldus behandeld, haar fraaie bloemen tonen.

Geef cactussen, welke knop zetten over het algemeen geen water vóór de knoppen goed zijn ontwikkeld. Van te vroeg en te veel gegoten planten „verdoven” de knoppen of wel zij worden voor een meer of minder groot gedeelte omgevormd tot uitlopers. Dit laatste zal eveneens het geval zijn, indien men — bijvoorbeeld door de potten te draaien — de planten een andere stand geeft ten opzichte van het licht. Spuit met water, dat de kastemperatuur heeft, doch geef uw behaarde planten en die waarin water kan blijven staan wat water op de pot, doch slechts zo weinig dat de aarde des avonds wederom is opgedroogd.

Liefhebbers, die hun verzameling in huis door de winter moesten brengen, dienen ter voorkoming van verbranding hun planten, welke het volle licht zijn ontwend, niet in een zomerkas of bak onder te brengen alvorens zij de ruiten hebben gewit met niet al te dunne kalkmelk. Hun verzameling zal wederom aan de volle zon zijn gewend tegen de tijd, dat de beschermende kalklaag door de werking van zon en regen — eventueel geholpen door een straatbezem — zal zijn verdwenen.

Behalve een gevaarlijke tijd is Maart ook een zeer drukke maand voor de liefhebber. Hij zal n.l. zijn kas of bak wederom geheel in orde willen hebben en wellicht moeten schilderen, potaarde samenstellen, verpotten, e.d.

Houd er rekening mede, dat sommige in verf voorkomende chemische verbindingen slecht zijn voor planten. Het is voorgekomen, dat succulenten in een pas geverfde onvoldoend geluchte kas haar bladeren lieten vallen. Bewerk uw kas of bak nimmer met carbolineum. Uw planten zullen er door verbranden.

De samenstelling van potaarde en het verpotten zullen in de regel geen bijzondere moeilijkheden opleveren, indien rekening wordt gehouden met hetgeen terzake werd opgemerkt in de beide eerste nummers van de jaargang 1950. Overigens is iedere gezonde, goed vochtdoorlatende, voldoende voedsel doch geen verse organische mest

bevattende aarde wel geschikt voor succulenten, indien men zorg draagt voor een behoorlijke drainage en goed doorwaterde potten.

Alhoewel ervaren liefhebbers, indien noodzakelijk, wel het gehele jaar door kunnen verpotten, moet dit toch aan minder gevorderden sterk worden ontraden. Men verpotte thans bij voorkeur andere dan voorjaarsbloeiers en geve de laatste zo nodig een nieuwe groeibodem na de bloei.

Sommige verzamelaars, die hun planten in de volle grond van hun bak of in de bedding van hun kas — derhalve zonder pot — kweken, hebben de slechte gewoonte hun kweekgrond vrijwel nimmer te verversen. Blijkbaar menen zij hun planten al wat deze voor haar groei behoeven, te kunnen bezorgen door ieder jaar een laag koemest - en dan bij voorkeur zeer verse, dus stikstofrijke - door de oude grond te mengen of een dikke mestkoek op de bodem van de bedding te leggen. Andere liefhebbers passen dezelfde wijze van bemesting toe doch gebruiken hun beddinggrond afwisselend het ene jaar in hun kas of bak en het andere jaar in de tuin. Beide werkwijzen zullen op de duur leiden tot — soms zeer ernstige — teleurstellingen. Grond is meer of minder vruchtbaar, heeft een goede of minder goede structuur, al naarmate hij meer of minder grote hoeveelheden organische stof bevat. Dit geldt uiteraard zowel voor potgrond als voor andere aarde, welke men voor zijn kwekerij gebruikt.

De grote werkzaamheid van de bacteriën, schimmels en wormen, welke in de organische stof aanwezig zijn, leidt tot een snelle ontleding van deze stof, waardoor de plantenvoedende bestanddelen vrij komen. Buitendien leidt het in organische stoffen voorkomende microleven tot een zekere mate van biologisch evenwicht, waardoor de groei van schadelijke bodem- en wortelparasieten wordt belemmerd.

Indien men, zoals dit welhaast bij alle verzamelaars van succulenten doorgaans het geval is, op een kleine oppervlakte een betrekkelijk groot aantal planten kweekt, vrijwel uit de grond haalt wat er in zit, zal men zijn volle aandacht dienen te besteden aan het verlies van organische stof en derhalve moeten zorgdragen voor een tijdige aanvulling daarvan.

Dit geldt vooral, indien men zijn planten in een kas kweekt waarvan men het glas des zomers niet kan verwijderen. Hoge temperaturen, zoals die onder laatstgenoemde omstandigheden veelal zullen voorkomen, leiden n.l. tot een zeer veel snellere afbraak van de organische stoffen dan die welke in de buitenlucht voorkomen.

Middelen tot verbetering van de structuur zijn o.a. goed verteerde compost, oude stalmost en afgewerkte broeimest. Verse koemest is wel een goede organische stof, doch voor succulenten is zij ongeschikt omdat zij te veel stikstof bevat. Zelfs de kweker, die gebruikt makend van de hiervoor genoemde mestsoorten, ieder jaar het verlies aan organische stof tracht aan te vullen, zal op de duur tot de ontdekking komen, dat het met zijn kwekerij bergafwaarts gaat. Behalve dat de structuur van zijn kweekgrond bij voortduring achteruit ging, zijn er door de intensieve cultuur allerlei voor de opbouw van het plantenlichaam noodzakelijke elementen, zoals bijvoorbeeld, ijzer, barium, magnesium, koper, mangaan, zink, e.d. aan onttrokken. Het is mogelijk sommige elementen door kunstmest aan de aarde toe te voegen, doch men zal er dan toch niet in slagen een zo volledige bemesting te geven, dat gebreksziekten uitblijven.

Ervaren kwekers zijn ook hiermede uiteraard op de hoogte en zullen o.a. om de hiervoor uiteengezette redenen, van tijd tot tijd de grond in hun kassen volledig vervangen of — beter nog — hun kassen en bakken verplaatsen.

Ook de kweker van succulenten zal, indien hij planten in de volle grond van zijn bedding kweekt, tenminste eens in de 3 tot 4 jaren zijn aarde volledig dienen te vervangen. Wanneer hij dit niet doet dan zullen zijn planten langzaam maar zeker achteruit gaan. De planten krijgen een voor kenners aanstonds te herkennen ongezonde kleur en een lichtere, minder levendig aanzienende bedoorning. Tenslotte treden allerlei groeistoornissen en gebreksziekten op, o.a. chlorose = geelzucht en worden de planten, weinig of in het geheel niet meer groeiend, een gemakkelijke prooi van allerlei ziekten en parasieten.

Voorkomen is beter dan genezen. Vervang tijdig de grond in uw kas of bak, verpot regelmatig uw planten en wendt u voor uw aarde tot een betrouwbaar adres, opdat u inderdaad, gezonde, frisse, derhalve geen afgewerkte „dode” grond wordt geleverd.

\* \* \*

De afdeling Amsterdam bereikte in 1950 de beste resultaten met de ledenwinactie, waarmede deze kring de in uitzicht gestelde prijs veroverde en ons aller hulde en dank. Zodra de planten in behoorlijke conditie zijn, zullen zij aan de secretaris worden toegezonden.

Won u dit jaar reeds een nieuw lid, derhalve 5 gezonde cactuszaailingen? Verzuim niet Uzelf en de vereniging een dienst te bewijzen. Win veel leden! Win een gehele verzameling! U zult ervaren, dat het de moeite waard is.

D i e m e l.

## Op de groeiplaatsen van *Notoc. Leninghausii* en *Notoc. Haselbergii*

door R. H. B u n e k e r (Brazilië)

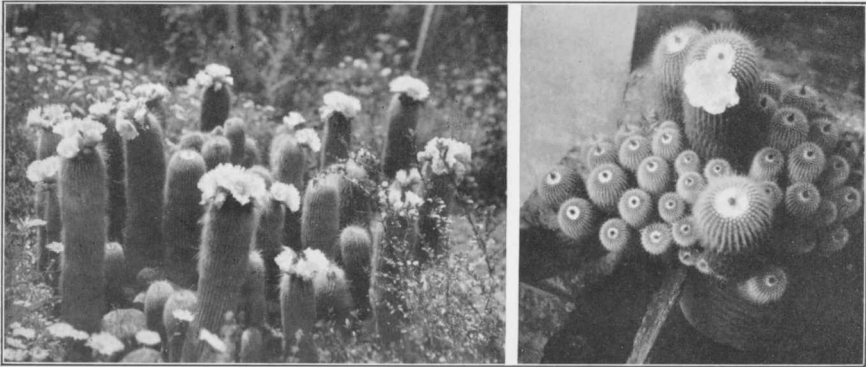


Groeiplaats van *Notocactus Leninghausii*.

**D**EZE beide mooie Echinocactussen, die zo geliefd zijn bij alle verzamelaars, groeien in het zuiden van Brazilië in de Rio Grande do Sul. Moeilijk en gevaarlijk is het zoeken en verzamelen van deze planten. Beide soorten groeien uitsluitend in spleten van steile bergwanden. De tocht naar het groeigebied is reeds zeer moeilijk, zij gaat namelijk door een dicht oerwoud. Een vrijwel ondoordringbaar netwerk van struiken, doornige takken, klimplanten, omgevallen woudreuzen en rotsblokken, moet overwonnen worden, terwijl scherp gelet moet worden op giftige reptielen, die in het schemerachtige, vochtige, broeierige oerwoud verborgen zijn.

Als dit alles is overwonnen, begint de eigenlijke klauterpartij naar de cactussen. Dit is een zeer vermoeiende en gevaarlijke onderneming. Hangend aan een sterk touw en nu en dan zwevend boven afgronden, moeten de steile rotswanden afgezocht worden. Op verschillende plaatsen gaan de bergwanden loodrecht naar beneden soms tot op een diepte van 100 meter. Door gebruik van een waarschuwingstouw wordt het klimtouw door de

helpers boven aan de afgrond verplaatst en langer of korter gemaakt. Op deze wijze wordt de bergwand op cactussen afgezocht. Aangezien de cactussen in de rotsspleten groeien is het uitgraven of uithakken een moeilijk werk, doch deze moeite is de ware cactusliefhebber niet te veel. Het vinden van cactussen in de natuur geeft zulk een vreugde, dat alle moeilijkheden ten slotte overwonnen worden. In deze omgeving komt ook de *Echinocactus Ottonis* voor, als het ware gekleefd in de rotswanden, echter niet in zo groten getale als langs de bosranden.



Links: groep Leninghausii's uitgeplant in de tuin van de auteur; rechts: een pronkstuk van *Notoc. Leninghausii* met 65 koppen op één stam.

Reeds sedert 30 jaren houd ik mij bezig met het kweken van cactussen. Menige tegenslag heb ik moeten overwinnen, voordat ik de juiste cultuurmethode gevonden had. Lange tijd was ik de enige persoon in dit deel van Brazilië, die cactussen kweekte. Geleidelijk verzamelde ik alle hier voorkomende soorten en later ruilde ik met andere liefhebbers, zodat ik thans ook vele andere soorten kweek. Uit Europa ontving in menige opwekking, waardoor ik mij nog meer op mijn liefhebberij ging toelagen en waardoor ik er toe kwam, iets over de groeiplaatsen der planten te vertellen. Van mijn allereerst verzamelde cactussen heb ik nog een *Leninghausii*, die tot een prachtstuk is uitgegroeid met 65 koppen; wel een grote zeldzaamheid, die menige botanische tuin zou sieren.

De bijgevoegde foto's mogen U een indruk geven van het verzamelen der planten en zeggen U meer dan lange beschrijvingen.

(Vert.: A. F. H. Buining).

Foto's van de schrijver.

#### WIJ FELICITEREN

de afd. Amsterdam van de Ned. Natuurhistorische Vereniging, die haar gouden jubileum vierde. De belangstelling tijdens de receptie op Zaterdag 27 Januari j.l. in Artis was buitengewoon groot. Behalve de burgemeester van Amsterdam voerden nog tal van vooraanstaande personen het woord en kwamen ook vertegenwoordigers van andere afdelingen en aanverwante organisaties hun gelukwensen aanbieden. „Succulenta” voegt haar hartelijke gelukwensen hieraan toe. Wij spreken de hoop uit, dat de Natuurhistorische Vereniging - de voorzitter van de afd. Amsterdam, de heer H. Kleyn is een

der oudste leden van Succulenta - nog vele jaren van voorspoed moge beleven, opdat zij haar opvoedend en hoogst nuttig werk in het belang van de kennis en in het belang van de liefhebbers der natuur nog aanzienlijk zal kunnen uitbreiden.

#### WIE IS HET?

Wie is de anonieme schrijver van het commentaar op het artikel „Succulenten in de tuin” (Succ. '50, p. 92), dat bij de heer v. d. Velde (den Haag) in de bus werd gedeponeerd? Wanneer de schrijver zich bekend maakt, zal de redactie de critiek op het artikel gaarne plaatsen, eventueel met repliek.

## Bestuursmededelingen

NAAR „DE GRASHEUVEL”.

Het programma voor de ledenbijeenkomst op „de Grasheuvel” te Amersfoort, op Zaterdag 28 en Zondag 29 April 1951 luidt als volgt:

28 APRIL:

16 uur: Aankomst van de deelnemers en kennismaking.

16.30—17.45 uur: Ruilbeurs. Iedere deelnemer wordt verzocht goed ruilmateriaal mede te brengen.

18 uur: Avondboterham.

19 uur: Voordracht met lichtbeelden door de heer Dr. H. W. de Boer, te Haren, over het geslacht *Conophytum*.

20.30 uur: Thee.

21 uur: Vertoning van een serie opnamen van de Heer Herre, van Zuid-Afrikaanse reizen en expedities, welwillend beschikbaar gesteld door de heer H. Krainz, te Zürich, Zwitserland, en toegelicht door de heer A. J. A. Uite-waal.

22.30 uur: Koffie en sluiting.

29 APRIL:

7.30 uur: Opstaan.

8.00—8.15 uur: Ontbijt.

Gedurende de ochtend is er gelegenheid voor kerkgang te Amersfoort.

11.30—12.30 uur: Lezing door de heer J. A. Janse; onderwerp: Heeft de studie van succulente planten in Europa wetenschappelijk belang?

12.30 uur: Warme maaltijd.

14 uur: Bespreking van belangrijke buitenlandse publicaties. Daarna thee, waarna de deelnemers geleidelijk huiswaarts keren.

Men wordt verzorgd lakens, sloop en handdoek mede te brengen.

Zij, die aan deze bijeenkomst willen deelnemen dienen vóór 1 April a.s. op giro-nummer 142120 ten name van: A. F. H. Buining, te Hamersveld (Utrecht) de kosten te voldoen, groot f 3.50 per persoon. Huisgenoten van leden zijn welkom.

### BESTUURSVERKIEZING.

Volgens artikel II van het Huishoudelijk Reglement treedt ieder jaar een derde der leden van het hoofdbestuur af. De aftredende leden zijn terstond herkiesbaar.

Volgens het opgemaakte rooster zijn dit jaar aan de beurt van aftreding:

1. Mevrouw J. GRULLEMANS—VAN BERGHEM te Lisse.
2. Mej. J. J. E. VAN DEN THOORN, Apeldoorn.
3. De heer J. A. WAKKA te Zaandam.

4. De heer C. BOMMELJÉ te 's-Gravenhage.

De bovengenoemde periodiek aftredende hoofdbestuurleden stellen zich wederom beschikbaar voor hun functie in het hoofdbestuur.

De afdelingen, de leden der afdelingen en de verspreid wonende leden kunnen kandidaten stellen. De namen der eventuele kandidaten moeten voor of op de eerste April bij het secretariaat zijn binnengekomen.

Secretaresse.

### BOEKAANKONDIGING.

Kort geleden verscheen „*Mesembryanthemaceae*” door H. Jacobsen O. H. Volk en H. Herre, als deel van een serie werkjes op tuinbouwgebied, uitgegeven door uitg. Eugen Ulmer, Ludwigsburg, Körnerstrasse 16. Prijs D.M. 5.80. Belangrijk is vooral de sleutel tot de geslachten door Herre en Volk. In ons volgend nummer zal dit werkje worden gerecenseerd.

### CACTUS-BENELUX ?

Op initiatief van de Voorzitter van Succulenta is contact verkregen met Pereskia, vereniging van cactus- en vetplantenliefhebbers in België.

In afwachting van nog komende besprekingen, zal reeds aan elk lid van Pereskia, het tijdschrift Succulenta worden toegezonden.

De Belgische leden van Pereskia en leden van Succulenta wonende in België, worden verzocht, het lidmaatschapsbedrag voor 1951, ten bedrage van Belgische frank 75.— te voldoen aan de penningmeester van Pereskia, de heer Gerard Cornelis, Thonetlaan 131, Antwerpen, postgironummer 2821.96.

### NIEUWJAARSWENSEN.

Bij vergissing zijn een drietal wensen niet in Succulenta 1951, No. 1 opgenomen. Gelukkig komen welgemeende, goede wensen altijd van pas.

Firma K. EDELMAN,

Cactuskwekerij — Reeuwijk,  
wenst alle vrienden een mooie zomer 1951.

P. LENSSELINK — Goor,

wenst alle cactusliefhebbers een vroeg voorjaar en een zonnige zomer toe.

### HET CLICHÉFONDS

wenst voor vrienden en begunstigers veel rijkbloeiende succulenten en voor het fonds veel zaad.

# Succulenten

J. KROON  
Cactuskweker

Kwekerij: Veurseweg 64-66 - Postadres: Donklaan 17, Voorschoten.

## ZAADAANBIEDING CLICHÉFONDS.

Van de zaden 1950-'51 zijn uitverkocht de nummers:

|    |    |    |    |    |    |     |     |
|----|----|----|----|----|----|-----|-----|
| 3  | 11 | 13 | 20 | 21 | 25 | 48  | 53  |
| 54 | 55 | 57 | 59 | 64 | 65 | 71  | 72  |
| 75 | 82 | 85 | 88 | 91 | 92 | 101 | 102 |

104 en 106.

Nieuw:

|     |                                     |         |      |
|-----|-------------------------------------|---------|------|
| 109 | Notoc. apricus                      | ..... f | 0.20 |
| 110 | Notoc. sub-mammulosus               | ..... „ | 0.20 |
| 111 | Rebutia gemengd<br>(geen minuscula) | ..... „ | 0.20 |
| 112 | Hym.reb. densispina                 | ..... „ | 0.25 |
| 113 | Lob. famatimensis                   | ..... „ | 0.25 |
| 114 | Lob. Backebergii                    | ..... „ | 0.25 |
| 115 | Pseudo-Ech. aurea                   | ..... „ | 0.25 |
| 116 | Frailea columbiana                  | ..... „ | 0.25 |
| 117 | Frailea pumila                      | ..... „ | 0.25 |
| 118 | Frailea pygmaea                     | ..... „ | 0.25 |
| 119 | Neoporteria ebenacantha             | ..... „ | 0.30 |
| 120 | Notoc. Ottonis nugualensis          | ..... „ | 0.30 |
| 121 | Gymn. Sigelianum                    | ..... „ | 0.35 |
| 122 | Gymn. netrelianum                   | ..... „ | 0.35 |
| 123 | Gymn. Knebelii                      | ..... „ | 0.35 |
| 124 | Gymn. megalothelum                  | ..... „ | 0.30 |
| 125 | Lem. cer. griseus                   | ..... „ | 0.30 |

Uitverkocht zijn ook de stekken en jonge planten aangeboden in Succulenta 1951 No. 1. Voor een zending oudere planten voor f 2.50, f 5.50 en f 7.50, wende men zich tot Mej. J. J. E. v. d. Thoorn, Elburgerweg 57, Apeldoorn.

## SUCCULENTA NIET ONTVANGEN?

Tot onze grote spijt en op onverklaarbare wijze is het Jan.-Febr.-nummer van Succulenta 1951, begin Januari niet in het bezit gekomen van de leden der afd. Utrecht en omgeving. Nadat enkele klachten waren binnengekomen, zonden

wij begin Februari nogmaals een exemplaar van dit nummer aan deze leden. Indien meer leden der vereniging niet in het bezit gekomen zijn van dit eerste nummer, wordt men verzocht het secretariaat hiervan te berichten, waarna p.o. toezending volgt.

Secretaresse.

## Ruil- en Verkoopaanbiedingen

Ruilaanb. t.e.m. 10 regels voor leden-liefhebbers gratis. Overige annonces voor deze rubriek 30 ct per regel.

Dr. H. W. de Boer, Molenweg 3, Haren (Gron.) vraagt *Crassula mesembrianthemopsis* in ruil voor 2-jarige zaailingen van *Lithops Dorotheae*, *L. Venteri*, *L. Neli* of *L. lineata* naar keuze.

W. Mol, Paulus Potterstraat 24, Hengelo (O.) vraagt te koop of in ruil: *Conophytum*, *Dinteranthus*, *Ophthalmophyllum* en *Pleiospilos Neli*.

Te koop gevr. door Mons. A. Bertrand, 4 Place Pierre-Sémard, Nogent sur Marne (Seine) Frankrijk: *Succulenta*, jaarg. 1-10, jaargang 18 compleet, jaargang 21 (1939) compleet en alle daarna verschenen jaargangen en nummers. Aanb. kunnen eventueel ook aan de redactie gericht worden.

A. J. Timmermans, Slatuinenweg 35, Amsterdam vraagt planten of stekken van *Reb. minuscula* en *Reb. grandiflora* in ruil voor andere cactussen.

Wegens vertrek te koop aangeb.: tuintersbedrijf 1½ ha; noodwoning 12 x 5,5 m met tuininventaris, kas 7 x 3¼ m met

## THE ALOES OF SOUTH AFRICA

door G. W. REYNOLDS,

met voorwoord door wijlen Veldmaarschalk J. C. Smuts.

Het 1e gedeelte van dit standaardwerk over de Zuidafrikaanse Aloë's bevat hoofdstukken over de oudste geschiedenis van deze planten, over binnenlandse reizen en expedities, bibliographische gegevens, nomenclatuur en taxonomie (vereenvoudigd voor de liefhebber) enz.

Het 2e gedeelte bevat sleutels tot de secties en de soorten, soortbeschrijvingen met o.m. de meest uitgebreide gegevens over synonymie vóór Linneaanse namen, vindplaatsen en verspreidingsgebieden, een opsomming van natuurlijke hybriden met afb., een verklarende woordenlijst en een index.

Het werk is rijk geïllustreerd; het bevat o.a. 75 platen in natuurlijke kleuren, de meeste afbeeldingen tonen planten op hun oorspronkelijke groeiplaatsen.

Een korte recensie is opgenomen in dit nummer van *Succulenta*, p.p. 23 en 24.

Prijs: £ 3-17-0; verzendingskosten inbegrepen.

Uitg.: THE TRUSTEES, ALOES OF SOUTH AFRICA BOOK FUND  
P.O. Box 2097, Johannesburg, Zuid-Afrika.

Flinke sortering

## Cactussen en andere Vetplanten

bij **W. J. van Kempen**

Driehuizerweg 327, Brakkestein, Nijmegen, Tel. 23377, Giro 547230

centr. verw., 2 gedemonteerde kassen 10 x 6 m, ± 3000 succulenten. Direct te aanvaarden; spoed gewenst. Koopsom f 10.000,— Tel. K. 4100—6483.

A. J. Brederoo, Zeeburgerdijk 180 II vraagt stekken van Rebutia.

Mevrouw Cruyff van Weerden, Rijswijkseweg 612, 's-Gravenhage biedt te koop: „Succulenta”, jaarg. 1930 t/m 1942 en 1947 t/m 1949 à f 3.— per jaargang. Het Cactusboek van Verbeek Wolt-huys f 1.50; Vademecum van Chr. de Ringh f 1.00; Cactusalbum (Verkade) f 2.50. Alles in prima staat.

### NIEUWE LEDEN:

J. Wilbrink, Looseweg 56, Apeldoorn.  
Th. Hulskes, Goudsbloemstraat 21,  
Culemborg.

M. J. Veenhof, St. Jurrienstraat 27,  
Deventer.

Mevr. J. J. Schouten, woonschip Letho,  
Veenendaalkade, 's-Gravenhage.

H. Hooyer, woonschip Arc de Triomphe,  
Veenendaalkade, 's-Gravenhage.

R. van Iersel, de la Reyweg 138, 's-Gravenhage.

W. J. Stuivenberg, Eemnesserweg 88,  
Hilversum.

H. de Pagter, Noordsingel 154, Middelburg.

H. Paul, St. Annastraat 548, Nijmegen.

H. Alofs, Brakkensteinweg 32, Nijmegen.

Mevr. Eldermans, Gorisstr. 3, Nijmegen.

Dr. H. de Jager, Spoorlaan 102 A, Oss.

P. Jongmans, Voorstraat 144., Roosendaal

N. Br.

C. Quartel, Bovendijk 184, Rotterdam-N.

Chr. M. Maane, Kerklaan 176, Rijswijk

(Z.H.).

P. W. Martijn, Jutphaasseweg 199 bis,  
Utrecht.

P. Dufrenne, Roggestraat 5, Utrecht.

G. W. de Haan, Larikslaan 10, Veenendaal.

G. Hoeckx, Manebruggestraat 257,  
Deurne Z. Antwerpen, België.

G. Cornelis, Thonetlaan 131, Antwerpen,  
België.

M. Deves, Floraliënlaan 491, Berchem,  
België.

L. P. Goeyvaerts, Wouwendonckstr. 39,  
Duffel, België.

F. van den Eijnde, Lange Heistraat 51,  
Mechelen, België.

R. Vermeiren, Edm. Thieffrylaan 98,  
Mortsel, België.

Dr. G. Wouters, Valkenburgstraat 11,  
Antwerpen, België.

H. Stolte, Voorhofstraat 11, Voorb. Z.-H.  
Ed. Vergouts, Watermolendreef 133, St.  
Niklaas, België.

J. van der Gugten, 28 Goldswong Terrace,  
Nottingham, England.

### ADRESWIJZIGINGEN:

Br. Aquilas-Wouters, thans Pensionaat,  
Jonkerbosch, Nijmegen.

C. van der Sluys, Consul Road 32, Brookvale (Aus.) N.S.W.

P. Kat, voorheen Zaanweg 45, Wormerveer, thans Sloterdijkermeerweg 165, Amsterdam.

H. W. van der Meer, thans Nieuwe weg 10, Honselersdijk.

F. Hoogvliet, voorh. Torenweg 5, Rockanje Z.-H., thans Geestweg 14, Naaldwijk.

A. van Eijnde, thans Lintsesteenweg 18, Duffel, België.

M. Mazee, thans Galjoetstraat 13 D, Rotterdam W.

### ADRESSEN HOOFDBESTUUR.

A. F. H. BUINING, „Hohorst”, Hamersveld (Utr.), Voorzitter.

G. J. MOL, Mr. P. N. Arntzeniusweg 94, Amsterdam-O., 2de Voorzitter.

Mevr. J. GRULLEMANS-v. BERGHEM, Hereweg 19, Lisse, Secretaresse.

Mej. J. J. E. VAN DEN THOORN, Elburgerweg 57, Apeldoorn, 2de Secretaresse.

G. D. DUURSMA, „Vijversburg”, Rijperkerk (Fr.), Penningmeester.

A. J. A. UITEWAAAL, Alex. Boersstraat 25hs, Amsterdam-Z., Redacteur.

C. BOMMELJÉ, Van der Hoopstraat 47, 's-Gravenhage.

J. A. JANSE, Loosterweg III no. 1, Hillegom.

C. SMULDERS, De Vriesstraat 40, Eindhoven.

J. A. WAKKA, Heerengracht 58, Zaan-  
dam.

import  
export

## Cactussen en andere Succulenten

telefoon 332556  
postrekening 172446

F. Jansen Leyweg 24  
's-Gravenhage, post Loosduinen